

# Funkschau

## INGENIEUR-AUSGABE

23. JAHRGANG

2. März-Heft 1951 Nr. 6

ZEITSCHRIFT FÜR FUNKTECHNIKER

Erscheint am 5. und 20. eines jeden Monats



FRANZIS-VERLAG MÜNCHEN-BERLIN

Verlag der G. Franz'schen Buchdruckerei G. Emil Mayer



### Aus dem Inhalt

- Moderne Autosuperhets . . . 109  
Die FUNKSCHAU noch reichhaltiger! . . . . . 109  
Aktuelle FUNKSCHAU . . . . . 110  
Die Rundfunktechnik auf der Leipziger Frühjahrsmesse 110  
Magnetongerät für den Selbstbau . . . . . 111  
Qualitätswiedergabe bei Industrie-Schallplatten . . . . . 111  
Die Berliner UKW-Sender . . . 112  
Dimensionierung von Schaltungen für die Röhre EQ 80 . . . . . 113/115  
Abgleich eines FM-Demodulators mit der EQ 80 . . . . . 115/116  
Was ist bei der Patentanmeldung zu beachten? 117  
Auslandsberichte aus: Electronics und Popular Science . . 118  
FUNKSCHAU-Prüfbericht und Servicedaten: Lorenz-Super „Havel W“ . . . 119/120  
Einführung in die Fernsehpraxis, 6. Folge . . . . . 121  
Radio-Meßtechnik, 22. Folge: Scheinwiderstandsmesser . . 122  
Vorschläge für die Werkstattpraxis: Wie findet man Aussetzfehler?; Regelbare Rückkopplung im Vierkreis-Superhets; Praktisches Lötgerät; Interessanter Oszillator-Fehler; Röhrenschutz bei Oktalsockeln mit abgebrochenem Führungsschlüssel; Erfahrungen mit UKW-Antennen . . . . . 123/124  
Für den KW-Amateur: Amateurtreffen in Kaufbeuren 124  
FUNKSCHAU-Neuheitenberichte: Blaupunkt-Reisesuperhets „Riviera“ und „Lido“; Philips-Autosuper593 125

Das vorliegende Heft der FUNKSCHAU enthält als Beilage folgende Blätter der RÖHREN-DOKUMENTE:

ECL 113 [3 Blätter] AZ 41 (1 Blatt).

Jeder geraden Nummer werden vier Blätter beigelegt. Sammelmappen für die RÖHREN-DOKUMENTE in Halbleinen mit Goldprägung. Spezialausführung mit stabiler Ordner-Mechanik, sind für 4,- DM. zuzüglich 40 Pfg. Versandkosten vom FRANZIS-VERLAG zu beziehen.

Die Herstellung von Ferrocarr-Bauteilen verlangt sorgfältige Materialprüfungen. Dieses Bild zeigt die optische Untersuchung von Hf-Eisenkernen, wie sie von der Firma Vogt & Co. vorgenommen wird. (Werkbild)

# EINMALIGE ANGEBOTE!



**SIEMENS-Kondensator-Mikrofon**, Tischausführung, grau lackiertes Gußgehäuse, Kapsel ist einstellbar, mit eingebautem Spezial-Übertrager, Ausgangsanpassung 200 Ohm. Statt brutto: DM. SR- netto: ..... DM. 29.50  
Sonderpreis: 5 Mikrofone netto auf ..... DM. 100.-

**SIEMENS-Mikrofon-Vorverstärker**, passend für obiges Mikrofon, Betriebsspannungen werden dem nachfolgenden Hauptverstärker entnommen, netto einschließlich der Telefunker-Röhre ACx2 ..... DM. 45.-  
Schaltung für Verstärker bei evtl. Selbstbau ..... DM. -60

**SIEMENS-Netztrafo** aus Voll-Verstärker Mod. SV 25. Für AZ 12 in bester Industriequalität, prim. 110/125/220/250 V, sec. 4 V/2,3 A, 2 x 400 V, 150 mA., 6,3 W/4,5 A. Gewicht etwa 4 kg ..... DM. 18.70



**TELEFUNKEN-Trichter-Lautsprecher** aus Leichtmetallguss mit eingeb. TELEFUNKEN-6-WATT-PERMANENT-CHASSIS und ÜBERTRAGER (1600/3200/6400/15 Ohm) Bruttopreis: DM. 175.-, netto ..... DM. 40.-  
(+ DM. 2.- für Transportkiste, Länge 55 cm, Trichter 30x30 cm).

Perlitax-Drehkos, ersikl. Westberliner Fertigung  
180 pF 250 pF 500 pF DKE m. Sch. -45 -50 -60 -65  
VE-Kippschalter, 1 pol. AUS ..... DM. -20  
ditto, 2 pol. AUS ..... DM. -40  
Isol. Schalldraht Cu. 0,4 φ % ..... DM. 6.85  
LORENZ-Zwelfach-Drehko Calli ..... DM. 3.-  
Selen-Gleichrichter 220 V, 30 mA., keine Pappausführ. DM. 1.60  
ditto, 250 V., 60 mA. DM. 2.10  
OSBAM-Urdox 2410 P. DM. -75

Ellingelkontakt z. Einlass. DM. -10  
SIEMENS-Rollkond. 1µF 250 V. .... DM. -30  
Glimmlampenfass. m. Linse DM. -30  
Ellingeltr. 220 V. m. Kappe DM. 3.-  
Reparaturspiegel. DM. -70  
Radiozange, verzinkt. DM. 1.-  
Mech.-Schraubenzieh. Diz. DM. -95  
Skalenkordel, abs. zugl. % DM. 8.-  
Türschalter für Truben. DM. 1.-  
Spölg. A.-Sockel. % DM. 8.-  
E.-Sockel. % DM. 8.-  
Aml.-Sockel, Trillit. % DM. 15.-  
SIEMENS-NI-Trafo 1:4 DM. 1.40  
Lötblei, 70 g ..... DM. -70



**ISOPHON-volldyn.-Lautsprecher**, 12000 Ohm, Korbdurchmess. 130 mm. Netto per Stck. 1 10 50 Stck. 2.20 2.- 1.90 DM.

**TELEFUNKEN-Autotrafo 40 Watt**, 110/130/220 Volt ..... netto DM. 2.40

### Interessante Fachliteratur!

**ULTRAKURZWELLEN**. Dieses interessante Gebiet behandelt W. DIEFENBACH auf 105 Seiten mit über 100 Fotos, Zeichnungen und Abbildungen sehr eingehend. Einschli. Emplang- u. Sendetechnik des 2-m-Bandes. .. brutto DM. 4.-

**DUOTON-Bauplan**, neue Auflage. Ausführliche Anleitung eines Hi-Tonbandgerätes für Aufnahme und Wiedergabe, mit der interessanten Einführung in dieses Gebiet. Mit Verstärkerschaltung brutto DM. 3.50



Eine neue Lieferung ist eingetroffen!  
**TELEFUNKEN-Kollektorgehäuse** mit Zierleisten, Lautsprecherverkleidung sowie Rück- und Bodenwand und Skalamit zusätzlich. Glasscheibe, per Stck. DM. 4.-  
Ab 10 Stück per Stck. DM. 3.-

**Elektrolyse beste Fertigung aus Westberlin, mit Garantie!**

a) Rollform	4 µF 385 V	4 µF 500 V	6 µF 385 V	50 µF 275 V	25+25 µF 275 V
	-90	1.-	1.-	2.25	2.25 DM.
b) Becherform	8 µF 550 V	8+8 µF	16 µF	16+16 µF	32 µF
	1.65	2.70	2.25	3.75	3.50
	50+50 µF 275 V				4.60 DM.
c) Rollform (Niedervoll)	10 µF 15 V	25 µF 15 V	25 µF 35 V	50 µF 35 V	
	-55	-60	-70	-85	

**HYDRA-Eikes**, Becher 25+25 µF 385 V, DM. 1.90. 50+50 µF 385 V, DM. 2.60. (Zwischenverkauf vorbehalten)

Obige Preise verstehen sich rein netto, soweit nicht Brutto-Preise angegeben sind. Lieferung gegen Nachnahme. Bei Nichtgefallen Geld zurück. Dieses Angebot enthält keine Ostwarellieferung nur an den Handel!

**HANS W. STIER**, Rundfunkgroßhandel, Berlin SW 29, Hasenheide 119

## 8-Kreis-ULTRAKORD-Spitzenuper

leicht selbst zu bauen nach den neuen farbigen Bauplänen Super-Radio SR 50. Das Großgerät mit 10 Wellenbereichen und UKW, mit allen Schikanen, auf Wunsch mit 8 Watt Endleistung und mit 80-m-Band für Kurzwellen-Amateure. Dabei alle Bauteile auch einzeln oder auf Rollen! Fordern Sie sofort die Baupläne mit ausführlicher Beschreibung und farbigen Bauplänen gegen Einsendung von DM 2.- und Sie werden begeistert sein. Alles direkt ab Fabrik mit voller Garantie.

**SUPER-RADIO · PAUL MARTENS · HAMBURG 20/FB**

## Neue Skalen

Sofort lieferbar:

Telefunken	
D 750 WK	D 760 WK
D 770 WKK	T 944 W
T 965	T 975
Condor	T 898 WK
D 860 WK	2 B 54
1 S 65	
776	876
976	3976
7000/01	8000/01
S 22 GW	664 WK
766 GW	875 WK

Philips

42 K	D 60
D 61	D 62
D 63	540 A
655 Stand.	768 A u. U.
845 A-X	D 51/52/53

Lieferzeit 20 Tage:

Telefunken

O 54 WK	T 166
Milano	Topas
Opal	Smoragd
Nauen	Juwel

Philips

478 T	480 Stand.
Milano	925 Eralca
660	909/910
925 X	Sid.

Minerva

405/06	496
--------	-----

Lorenz/Teleg

200 W	Teledya
398 W	200
	340 W

Außerdem Herstellg. von **Flutlicht-Skalen** anderer Marken-geräte b. Einsetzung der alten Skalen

**E. BERGMANN**  
BERLIN-SCHRÖNEBERG  
Berchtesgaderer Straße 14



Suche laufend

## Gelegenheits-Posten

gegen Kasse

Bitte unterbreiten Sie mir Angebot oder Tauschvorschläge in Röhren u. Rundfunkeinzelleiten

**DER RÖHREN-SPEZIAL-DIENST**

besteht 2 Jahre und hat über 1/2 Million Röhren ausgeliefert. Ein großer und treuer Kundenstamm ist Beweis für korrektes und großzügiges Geschäftsbetrieb. Fordern auch Sie Angebot vom

**RÖHREN-SPEZIAL-DIENST**

## Ing.-Büro Germar Weiss

FRANKFURT AM MAIN  
Hafenstr. 57, Tel. 73642, Telegramm: Röhrenweiss

## Bastler und KW-Amateure

verlangen unsere 16 Seiten Gratispreisliste mit den günstigen Sonderangeboten in Einzelteilen, deutsche und amerik. Röhren (6 Monate Garantie!)

Wehrmacht- und Spezialröhren  
**RADIOHAUS Gebr. BADERLE, Hamburg**  
Spitalerstraße 7 · Ruf 3279 13

## FERNUNTERRICHT mit Praktikum

Sie lernen Radiotechnik und Reparieren durch eigene Versuche und kommen nebenbei zu einem neuen Super!

Verlangen Sie ausführliche kostenlose Prospekte über unsere altbewährten Fernkurse für Anfänger und Fortgeschrittene mit Aufgabenkorrektur und Abschlußbestätigung, ferner Sonderlehrbriefe über technisches Rechnen, UKW-FM, Wellenplanänderung

**Unterrichtsunternehmen für Radiotechnik und verwandte Gebiete**

Staatlich lizenziert

**Inh. Ing. Heinz Richter**, Güntering, Post Hedendorf/Pilsensee/Obb.

## Goldgrubensortimente

Röhren Mindestabnahme 5 Stck.: AL 4, RENS 1823 d, 964, ECH 3, UBL 1, EL 12 spez., EL 12, EBL 1, AL 1, UCH 21, UBL 21, EBL 21, ECH 21, AK 2, KK 2, EL 2, DAC 21, UCH 42 mit 33 % o/a, Großhändler-Sonderabz. Schaltortiment à 19.50 DM.: 1 Knopföhre, 1 KL 1, 2 Salon 230/40, 2 Automaten, 1 Thermoregler, 100 Muttern, 100 Schrauben, 300 Nieten, 2 Quarze, 5 Drehkos, 10 Potentiometer, 30 Widerstände, 10 Hochwattwidst., 1 Stufenschaltertrpl., 5 Spulenkörper, 1 Mikrofon, 1 Relais, 10 m Schalldraht, 2 LT-Glieder, 1 Fenster, 1 Treib., 2 Kippsschalter, 1 Drossel, 5 Sackel, 6 Becherblöds, 1 Meßinstrument, 10 Boschklammern, 1 Entzündgl., 10 Schwingpuffer, 1 Meßkondensator, 1 Solenplatte 10 A / 5 V, 1 Elektrolyt, 1 Drehknopf, 10 Rollblöds, 1 Membrane, Tolle für 5 Gerüstlecker. Oszillographensortiment à 57.50 DM. (je 1 Stck. RK 12 SS7, AC 50, AZ 2. Radio Amateurs-Handbook 50 à 19.50 DM.

**PRUFHOF, Untereunkirchen/Obb.**



## Antennen

**ANTON KATHREIN, ROSENHEIM (OBB.)**  
Älteste Spezialfabrik für Antennen und Blitzschutzapparate



**KATHREIN**



# LUMOPHON

## Radiogeräte

LUMOPHON WERKE G. M. B. H. NÜRNBERG

## Kristall-Mikrophone

für alle  
Anwendungszwecke  
mit beliebigem  
Frequenzverlauf  
von 30-12000 Hz.  
und Empfindlichkeit  
von 1-4,5 mV/mikrobar  
Preis von DM 15.- br.  
aufwärts



## Kristall-Kapsel



für Tonabnehmer  
mit garantiert  
bruchsicherem  
Kristall-System  
idealer Frequenzverlauf  
Nadelaufgedruck  
max 30 gr.  
Preis DM 8.- br.

**H. Peiker** Fabrik piezoelektrischer Geräte

BAD HOMBURG v. d. H., HÖHESTRASSE 10

*Ein Begriff für den Fachmann!*



## MESSGERÄTE

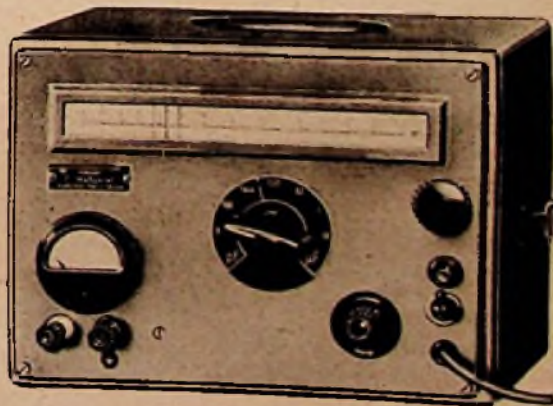
UND ANLAGEN FÜR DIE TONFREQUENZ-  
HOCHFREQUENZ UND DEZITECHNIK

L-Meßgerät und Frequenzmesser  
Type LARU BN 610



Selbstinduktionsmeßbereich ..... 0,1  $\mu$ H ... 1 H  
Meßfrequenz ..... 2,2 kHz ... 4,7 MHz

C-Meßgerät  
Type KARU BN 510



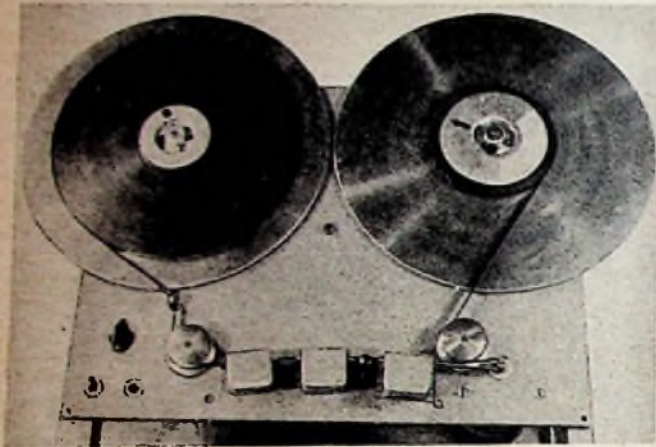
Meßbereich ..... 0 ... 10  $\mu$ F  
Meßfrequenz ..... 1,6 ... 180 kHz

**ROHDE & SCHWARZ**

MÜNCHEN 9 · TASSILOPLATZ 7 · TEL. 428 21

# RADIO-HOLZINGER

am Marienplatz in  
MÜNCHEN



## HF-Bandtongerät

zum Selbstbau

für hohe Qualitätsansprüche

Vorteile: Gleichmäßiger Bandtransport durch zwei Spezialmotore.

Großer Frequenzumfang (30-12000 Hz).

Hohe Präzision und Bausicherheit.

Getrennter Wiedergabekopf ermöglicht sofortige Kontrolle der Aufnahme.

Preis trotz bester Leistung nicht höher als der eines Spitzensupers.

Beachten Sie bitte die Beschreibung im Textteil dieses Heftes.

Preis des kompl. Bausatzes einschließlich Röhren DM. **675.-**



UKW-Antennen / Teleskop-Fensterantennen / Abgeschirmte Einzelantennen / Gemeinschaftsantennen / Auto-Antennen / abgeschirmtes Radiomaterial  
LötKolben-Sparableger / Spezial-LötKolben / Netzspannungsregler / Widerstandscholeure

C. Schniewindt K.G. Elektrotechn. Spezialfabr.  
(21b) NEUENRADE (Westfalen)

## SELEN-GLEICHRICHTER

für Rund- für 250 V 20 mA zu 1.45 brutto  
funkzwecke: für 250 V 30 mA zu 1.90 brutto  
(Elko-Form) für 250 V 40 mA zu 2.40 brutto  
für 250 V 60 mA zu 2.80 brutto  
sowie andere Typen liefert:

H. KUNZ, Gleichrichterbau  
Berlin-Charlottenburg 4, Giesebrechtstr. 10

## Restposten

Preiswerte 1a Hochglanz-Nußbaum-Phono-Schatullen 548 x 383 x 200 mm für Einf.-Laufwerk.

A. G. HERZOG & CO., BREMEN  
Neustadtswall

## Original-Industrie-Skalen

neuer Wellenplan, auch Vorkriegstypen, Liste anfordern, Vertreter gesucht.

Autoverstärker, 20 Watt 4. R. kompl. mit Umformer, eingeb. Aussteuerungsmeter, 3 Eingänge . . . . . DM. 295.-  
Kraftverstärkerendstufe, 20 Watt, mit Netzteil . . . . . DM. 120.-  
Lorenz Oszilloskop m. braunsch. Rohr, Netzteil, Ablenkung usw. . . . . DM. 128.-  
R.C. Meßbrücke, vier Bereiche, 10-10 MΩ, 10 pF...30 μF, eingeb. Phasenregler DM. 58.-  
Mikroamperemeter φ 83 mm, 280 μA DM. 8.50  
dto. Null in der Mitte 140 μA . . . . . DM. 7.80  
Schrittwählrelais, 12 Kontakte . . . . . DM. 12.30  
Meßschalter 1 x 16 . . . . . DM. 3.75  
Hf.-Litze p. m. . . . . DM. 0.05

Gesam Einbauminstrumente Allstrom φ 100 mm DM. 10.70 vorr. div. Werte, dto. 63 mm DM. 8.50 vorr. diverse Werte, dto. 130 mm, 6A . . . . . DM. 10.80  
Versand per Nachnahme, Erfüllungsort Hamburg. Rückgaberecht innerhalb 6 Tagen.

HANS A. W. NISSEN  
Hamburg 1 - Mönckebergstraße 17

## Neu! PEVA Neu!

### FEINSCHLUSS-PRÜFER

(D. P. a. - D. G. M. a.)

(Siehe Funkschau Heft 5, Seite 92)

Isolationsprüfungen für alle Zwecke der Stark- und Schwachstromtechnik von 10 Megohm bis über 50000 Megohm. Für Allstrom 220 V in bequemer Handsonde. Anzeige durch optisches Glühlichtsignal

Preis DM 16.50 brutto

Groß- und Einzelhandel entsprechende Rabatte  
Vertreter gesucht!

PEVA-RADIO  
ING. G. PAFFRATH, LINZ/RHEIN



Umformer  
Kleinmotore  
Transformatoren

ENGEL-LÖTER

Neuartiges Lötergerät  
für Kleinlötlagen

ING. ERICH-FRED  
**ENGEL**

ELEKTROTECHNISCHE FABRIK  
WIESBADEN 95

Verlangen Sie Liste F 67



# Becker-Autoradio

## Parole »Avus«

Der kleine Becker der großen Qualität. Technische Vollendung bei niedrigem Preis kennzeichnet den neuen Autosuper des Autoradio-Spezialwerkes.

## Moderne Autosuperhets

Jeder Wagenbesitzer sieht den dieser Tage auf den Markt kommenden neuen Autosuperhets mit großer Spannung entgegen. Nach den beachtlichen Fortschritten, die in letzter Zeit auf zahlreichen Gebieten der Radiotechnik gelungen sind, darf man auf ähnliche Erfolge auch in der Weiterentwicklung der Autosuperhets schließen. Schon die ersten, bisher bekannt gewordenen Modelle zeigen, daß die Konstrukteure von Autoempfängern nicht müßig gewesen sind und in den verschiedenen Konstruktionen viele berechnete Wünsche der Kraftfahrer berücksichtigt haben.

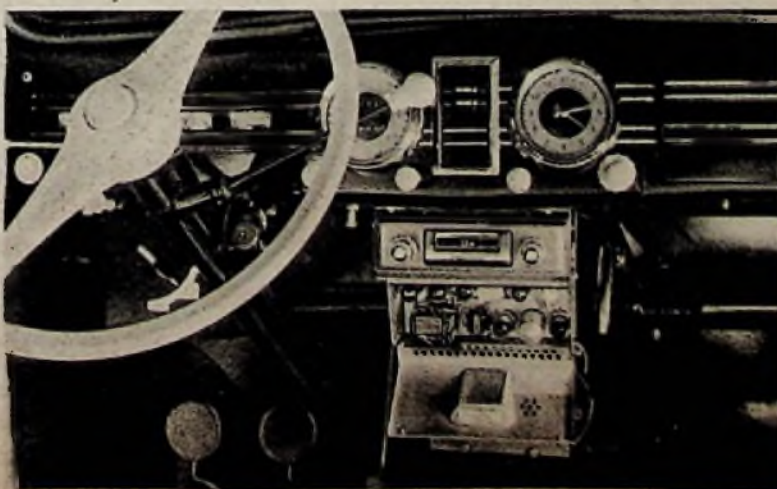
Nicht nur die Techniker, auch die Kaufleute beschäftigten sich in den Radiofabriken mit allen Fragen, die mit der Produktion und dem Absatz von Autoempfängern zusammenhängen. Das Ergebnis dieser Überlegungen stellt der preiswerte Autosuper dar, wie er jetzt von Grundig in einer Preislage zu DM 250.— herausgebracht wird. Dieser für eine breite Käuferschicht erschwingliche Autoempfänger wird den Gedanken des Rundfunkempfangs im Kraftwagen wesentlich fördern und der kommenden Entwicklung auf diesem Gebiet Vorschub leisten. Erfreulicherweise bieten einige Firmen auch ausgesprochene Spitzengeräte, die kaum mehr Wünsche offen lassen, da von der Drucktaste bis zur Gegentaktendstufe alle technischen Möglichkeiten ausgenutzt worden sind. Bisher beschäftigte sich die Autoempfängerindustrie hauptsächlich mit der Entwicklung guter 6-Kreissuperhets mittlerer Leistungsfähigkeit. Es schien daher, als ob die deutschen Geräte mit den Spitzenerzeugnissen ausländischer Herkunft nicht verglichen werden könnten. Das diesjährige Autosuper-Angebot beweist, daß nach einer relativ kurzen Übergangsperiode auch hochqualitative Spitzenfabrikate zur Verfügung stehen, deren Eigenschaften als exportfähig anzusprechen sind. In Übereinstimmung mit der Entwicklung des Auslands haben diese fortschrittlichen Neukonstruktionen Hf-Vorstufe, mehrere KW-Bänder neben MW und LW und einen großzügig ausgestatteten Nf-Teil mit Gegentakt-Endstufe und entsprechender Leistungsreserve. Die Leistungen des deutschen Spitzengerätes kann man daher bei Anlegen eines strengen Maßstabes annähernd mit den Eigenschaften durchschnittlicher Heimempfänger vergleichen, ein Ergebnis, das auch von verwöhnten Autofahrern anerkannt werden muß.

Im übrigen ist der deutsche Autosuperhet weit anpassungsfähiger geworden, als es die bisher bekannten Geräte sein konnten. Die neuen Bauformen passen sich durch Aufteilung in Empfänger, Stromversorgungsaggregat und Lautsprecher allen praktisch vorkommenden Einbaubedingungen an. Sie fügen sich harmonisch in den Gesamtaufbau des Wagens ein und entsprechen ausstattungsmäßig weit mehr als bisher der neuzeitlichen Linie. An die Bedürfnisse des Fahrers ist besonders gedacht worden. So gibt es viele Kleinigkeiten, die die Bedienung während der Fahrt erleichtern, wie z. B. Trommelkala, griffige Bedienungsköpfe usw. Neben den Einbaufragen sind ferner Probleme des Kundendienstes gelöst worden. Während man früher in der Regel schon bei kleineren Reparaturen mindestens den Empfängerteil auszubauen hatte, kann man heute bei einigen Konstruktionen das Gerät mit wenigen Griffen öffnen und defekte Einzelteile oder Röhren leicht auswechseln.

Wenn wir von Autosuperhets sprechen, wollen wir nicht die in letzter Zeit so beliebt gewordenen Omnibusanlagen vergessen, die über die Anwendungsmöglichkeiten des normalen Autoempfängers hinausgehend neben Rundfunkempfang Schallplatten- und Mikrofonübertragungen während der Fahrt zulassen und zur Unterhaltung der Fahrgäste auf längeren Tag- und Nachtfahrten beizutragen vermögen. Diese Anlagen sind in kurzer Zeit zu hoher Betriebssicherheit vervollkommen worden. Die nunmehr herauskommenden Neukonstruktionen bestehen aus Rundfunkgerät, 8- bis 10-Watt-Kraftverstärker, Stromversorgungsteil und aus einer Umschaltvorrichtung für die einzelnen Betriebsarten und Lautsprechergruppen. Sie sind entweder zu zentralen kombiniert oder für Montage der Einzelgeräte in dezentralisierter Form bestimmt. An die Stelle von Umschaltvorrichtungen treten neuerdings immer mehr die praktischen Drucktasten, so daß Fehlschaltungen weitgehend vermieden werden. In der Regel besitzt die Omnibusanlage einen Kontrolllautsprecher, der beim Einstellen zunächst im Betrieb ist und später abgeschaltet werden kann, wenn die Übertragung zu den Lautsprechergruppen des Fahrzeuges gelangt. In der Praxis hat es sich bei der Rast während einer Überlandfahrt gut bewährt, auf Innenlautsprecher zu verzichten und einen großen Außenlautsprecher anzuschalten. Dieses System kann auch für Reklameübertragungen herangezogen werden, die bei der heutigen Bedeutung der kommerziellen Werbung oft erwünscht sind. Trotz der relativ hohen Leistung der Gesamtanlage bleibt der Stromverbrauch der neuen Omnibusanlagen mit etwa 5 A bei 12 Volt innerhalb tragbarer Grenzen, so daß zusätzliche Batterien nicht erforderlich werden.

wd.

In die Reihe der fortschrittlichen Neuschöpfungen gehört auch der 7-Kreis-6-Röhren-Autosuper „593“ von Philips, dessen Leistungsfähigkeit durch Hf-Vorstufe, fünf Wellenbereiche und Gegentakt-A-B-Verstärker 2x EL 41 gekennzeichnet ist. Die Einzelteile sind nach wenigen Handgriffen leicht zugänglich.



## Die FUNKSCHAU - noch reichhaltiger!

Nachdem die FUNKSCHAU bei der Übernahme in den Franzis-Verlag durch Schaffung der Ingenieur-Ausgabe und durch die Befügung der Funktechnischen Arbeitsblätter eine wesentliche Verbesserung erfahren hat, können wir unsern Lesern heute eine neue, den Inhalt unserer Zeitschrift bereichernde Maßnahme ankündigen. Von der vorliegenden Nummer an werden der Gesamtauflage der FUNKSCHAU die „Röhren-Dokumente“ eingedruckt.

Genau wie die Funktechnischen Arbeitsblätter der Ingenieur-Ausgabe einmal monatlich beigefügt werden, so erhält die Gesamtauflage der FUNKSCHAU die „Röhren-Dokumente“ einmal monatlich eingedruckt. Jede gerade Nummer wird in der Mitte vier Blatt enthalten, so angeordnet, daß die „Röhren-Dokumente“ leicht herausgenommen und für sich gesammelt werden können.

Die „Röhren-Dokumente“ werden alle für die technische Arbeit notwendigen Unterlagen über sämtliche neu erscheinenden Röhren bringen. Mit ihrer Hilfe kann sich jeder FUNKSCHAU-Leser ein Röhren-Ringbuch schaffen, das so vollständig ist, wie die nur wenigen bevorzugten Ingenieuren zugänglichen Ringbücher der Röhrenfabriken. Eine Preiserhöhung ist mit der Befügung der „Röhren-Dokumente“ nicht verbunden, hingegen geben wir den Abonnenten der FUNKSCHAU die Möglichkeit, die bereits erschienenen Lieferungen der „Röhren-Dokumente“ zu einem günstigen Preis zu beziehen (Näheres siehe 4. Umschlagseite).

Die „Röhren-Dokumente“ werden nicht die letzte Verbesserung sein, die mit der FUNKSCHAU durchgeführt wird. Schon heute können wir verraten, daß wir unserer Zeitschrift ab April eine ständige große Schaltungssammlung beifügen werden, die laufend die Schaltungen aller neuen Empfänger enthalten wird. Das zweite Aprilheft wird die erste Schaltungsbeilage bringen und in dieser die Schaltungen sämtlicher UKW-Zusatz- und Einbaugeräte veröffentlichen (rund 40 Schaltungen). Im Mai folgt eine Schaltungsbeilage mit den Schaltungen aller neuen Kofferempfänger, im Juni eine weitere mit denen der neuen Autoempfänger, und ab Juli — d. h. vom Neuhiten-Termin an — wird diese Schaltungsbeilage dann zu einer ständigen Einrichtung, um unsern Lesern die Schaltungen sämtlicher deutschen Empfänger zu liefern, d. h. mehr als 200 Schaltungen im Jahr. Allerdings werden wir die Schaltungsbeilage wegen ihrer hohen Kosten auf die Ingenieur-Ausgabe beschränken müssen. Jeder, der an dieser großen FUNKSCHAU-Schaltungssammlung interessiert ist, tut gut, sich schon jetzt bei seinem Postamt oder beim Verlag auf den Bezug der Ingenieur-Ausgabe umzumelden.

# AKTUELLE FUNKSCHAU

## Beschränkte Freigabe der Herstellung von Funksendegeräten

Die am 5. 6. 50 veröffentlichte 9. Durchführungsverordnung zum Gesetz Nr. 24 der Alliierten Hohen Kommission erlaubt es deutschen Firmen wieder, Funksendegeräte, Funknavigationsgeräte und in der Handelsschiffahrt übliche Unterwasser-Suchtausrüstungen (Echolote usw.) herzustellen. Erforderlich ist aber, vor der Herstellung eine Beschreibung solcher Geräte beim Militärischen Sicherheitsamt einzureichen. Für Radar-Geräte und eine weitere Anzahl von Geräten für Sonderzwecke sind nach wie vor Genehmigungen der Hohen Kommission notwendig. Ebenso sind Einfuhr und Erwerb von Funksendegeräten usw. aus dem Auslande gestattet, die mit Frequenzen unter 250 MHz arbeiten.

Aus einer Veröffentlichung in der Fachpresse, der keinerlei Erläuterungen beigegeben sind, könnte die Berechtigung hergeleitet werden, beliebige Funkgeräte der oben genannten Art herzustellen und zu vertreiben, ohne daß auf internationale Vereinbarungen über die an diese Geräte zu stellenden Forderungen, deren Innehaltung durch die Deutsche Bundespost überwacht wird, Rücksicht genommen werden müßte (Frequenzgenauigkeit, Frequenzkonstanz usw.).

Die Deutsche Bundespost weist daher darauf hin, daß alle Funkgeräte, deren Herstellung

nach dieser 9. Durchführungsverordnung zum Gesetz Nr. 24 erlaubt ist, außerdem aber den in der Vollzugsordnung für den Funkdienst zum Internationalen Fernmeldevertrag Atlantic City 1947 festgelegten technischen Bedingungen genügen müssen. Nur durch Einhalten dieser Bedingungen wird ein sinnvolles Nebeneinanderarbeiten aller Funkdienste ermöglicht, deren Überwachung der Deutschen Bundespost obliegt. Im Bedarfsfalle können die Bedingungen, die vom Fernmeldetechnischen Zentralamt in Darmstadt in „Pflichtenheften“ zusammengestellt werden, von diesem bezogen werden.

Im übrigen wird darauf hingewiesen, daß die Errichtung und der Betrieb von Funkanlagen, gleich welcher Art, auch zum Zwecke der Vorführung der Geräte für den Verkauf, nach dem Gesetz über Fernmeldeanlagen vom 14. Januar 1928 genehmigungspflichtig sind.

## 15 Millionen Plattenspieler in USA

Wie E. Hein kürzlich auf einer Presseveranstaltung in München mitteilte, waren in den USA Ende 1950 rd. 15 Millionen Plattenspieler für 78 U/min vorhanden (bei 140 Millionen Einwohnern), ferner 2,5 Millionen für 45 und 1,0 Millionen für 33 $\frac{1}{3}$  U/min. Ferner sind 2,5 Millionen Geräte für alle drei Geschwindigkeiten im Betrieb. Jährlich kommen etwa 2 Millionen neuer Geräte hinzu.

## Die Rundfunktechnik auf der Leipziger Frühjahrsmesse 1951

Es war diesmal bitter kalt in Leipzig, das Thermometer zeigte am Messesonntag, 8 Uhr morgens, noch 8° unter Null. Trotzdem strömten schon frühzeitig zahlreiche Besucher zum Gelände der Technischen Messe. Im Haus der Elektrotechnik war die Rundfunktechnik wieder mit untergebracht. In der Querhalle dominierte die RFT (Radio- und Fernmelde-technik VVB) mit ihren zahlreichen Volks-eigenen Betrieben (VEB), die zum Teil noch auf der Galerie mit untergebracht waren. Wenn auch vorwiegend VEBs ausgestellt hatten, so waren doch auch Privatfirmen in großer Zahl vertreten, die ebenfalls mit recht ansprechenden Erzeugnissen aufwarteten.

Röhren. Die Röhrenschwierigkeiten scheinen im Gebiet der sowjetischen Besatzungszone mehr und mehr überwunden zu werden. Die A-, C-, D- und E-Serie mit den zugehörigen Gleichrichterröhren werden in immer größeren Stückzahlen ausgeliefert, zum Teil durch die Handelszentrale an Apparatersteller und Einzelhändler, zum Teil durch die Handelsorganisation (HO) und Konsume unmittelbar an die Verbraucher. Die Beanstandungen haben wesentlich nachgelassen. Außerdem werden den Röhren Garantiekarten beigegeben. Auch Spezialröhren, Technische, Sende- und Therapieröhren sowie Elektronenstrahlröhren werden von der RFT hergestellt. Diese zeigte auch bereits Muster der neuen Gnomröhren (170er Serie), die in Allglastechnik ähnlich den Rimlock- und Picoröhren, sowie etwa in den Großen und Typen wie diese entwickelt wurden. Auch die geplante UKW-Entwicklung ist bei dieser Röhrenserie bereits berücksichtigt worden. — Das Werk für Fernmelde-wesen HF Berlin-Oberschöneweide, in dem nunmehr die drei SAG-Betriebe TBN, OSW und NEF vereinigt sind, stellt nach wie vor ihre bewährten OSW-Röhren (für 8,3 V Heizung mit Oktalsockel) her, unter denen sich bereits einige für UKW- und Fernsehempfänger besonders geeignete Röhren befinden. Weiter zeigte dieses Werk einen speziell für UKW- und Fernsehzwecke entwickelten Satz UKW-Miniaturröhren mit einem 7-Stift-Miniaturröhrensockel. Der Satz besteht aus der Doppeltriode 6J6, der Breitbandverstärker-pentode 6AG5, der Duo-Diode 6AL5 und der Netzgleichrichterröhre 6X4.

Empfänger wurden in so großer Zahl gezeigt, daß ein Eingehen auf Typen aus Raum-mangel unmöglich ist. Hervorzuheben ist, daß sämtliche Geräte nicht nur recht ansprechende Gehäuse aufwiesen, sondern auch gute Hölzer und Edelfourniere (fast durchweg mit Hochglanz- oder seidenartiger Politur) verwendet werden. Schöne große Gehäuse werden wegen des besseren Klangs bevorzugt. Meist besitzen die Empfänger eine große, mit sparten Stoffen bespannte Frontfläche und darunter eine langgestreckte Skala.

Der Super beherrscht in allen Variationen das Feld, vielfach mit Magischem Auge. Kleinsuper waren selten. Im Interesse bester Trennschärfe rüstet man den Vollsuper immer mehr mit einer abgestimmten Vorstufe

aus oder verwendet regelbare Dreifachbandfilter bzw. ein Vierfach- und ein Zweifachbandfilter (also 6 abgestimmte Kreise im ZF-Teil). Ab und zu wurden Modelle von Druck-tastensupern gezeigt. — Der bereits im Vor-jahre ausgestellte Allstrom-RFT-Einkreis-empfänger (Typ 1 U 11) mit Permeabilitäts-abstimmung, der Spezialröhre UEL 51 und Trockengleichrichter wird nunmehr zum Preise von 96 DM von verschiedenen RFT-Firmen in größeren Stückzahlen hergestellt. Er wird der preiswerte Empfänger. Verschiedene Geräte der RFT sind schon mit den neuen Gnomröhren bestückt, sie sind dann meist AM-FM-Super. Von UKW-Vorsätzen wurden von der RFT ein Einröhrengerät in Pendel-Ultra-Audionschaltung sowie ein Supervorsatz mit fünf Röhren und Trockengleichrichter ausgestellt.

Phono- und große Musiktischen mit eingebautem Super, mit einem oder zwei Lautsprechern, mit Einfach- oder Zehnplattenspieler waren in zum Teil hervorragender Ausführung zu sehen.

Magnetbandgeräte: Die RFT stellte zwei Typen aus: Typ BG 190 als Koffergerät mit einer Bandgeschwindigkeit von 19,05 cm/s und Typ BGP 190 a, das zusätzlich noch einen Schallplattenspieler enthält.

Die Lautsprecherübertragung auf dem Gelände der Technischen Messe führte der VEB RFT-Funkwerk Leipzig mit mehreren Ton-säulen durch, die in Verbindung mit einem ausgezeichneten Verstärker eine hervorragende Wiedergabe vermittelten.

Der bereits im Vorjahre ausgestellte FM-UKW-Sender wurde diesmal vom Werk für Fernmelde-wesen HF vorgeführt. Er stellt mit einer Leistung von etwa 200 W die erste Stufe der als Standardreihe bis 10 kW vorgesehenen UKW-Sender dar. Die Betriebsfrequenz ist von 86...100 MHz einstellbar. Der Sender arbeitete auf der Messe mit 94,5 MHz.

Seine Daten sind nach den international üblichen Normen  $\pm 75$  kHz Frequenzhub, 50  $\mu$ s Vorverzerrung, Eingang 1,4 Neper an 600  $\Omega$ . Wegen der starken Störungen auf dem Messegelände konnten nur stehende Bilder (Dias) abgetastet werden. Die vollständige Fernsehstudioeinrichtung arbeitete mit der europäischen Fernsehnorm: 825 Zeilen mit Zeilensprung, 25 Bilder je Sekunde. Die gezeigten Bilder befriedigten sehr. Sie waren trotz der hellen Raumbeleuchtung von guter Helligkeit.

An Heilm fernsehempfängern wurden zwei Geräte ausgestellt: ein Heilmfernsehempfänger vom Werk für Fernmelde-wesen HF und ein größeres Gerät mit russischer Beschriftung vom Sachsenwerk (der gleiche Fernsehempfänger war übrigens auch in der Sowjetischen Ausstellung zu finden). Leider konnte kein Empfänger im Betrieb vorgeführt werden.

Rundfunkmeßgeräte wurden in allen erdenklichen, vorwiegend hochwertigen Ausführungen gezeigt. So besteht der Hochfrequenz-Meßgenerator Typ 159 der RFT aus einer Steuerstufe, einer Trennstufe und einer

Modulator- oder Verstärkerstufe. Meßbrücken, Röhrenvoltmeter, Ein- und Zweistrahl-oszillografen waren in verschiedenen Ausführungen ausgestellt. Das neue Röhrenprüfgerät der Firma Bittorf Dresden A 23, enthält neuartige Schiebeshalter, von denen 15 Satz im Gerät nebeneinander angeordnet sind. Das Güteergebnis ist beim Prüfen der Röhren unmittelbar in Prozenten am Meßinstrument ablesbar. Sämtliche nur denkbaren Röhren mit bis zu max. 10 Elektrodenanschlüssen lassen sich prüfen.

Spulensätze: Die durch ihre ausgezeichneten Spulensätze in der Ostzone bei Bastlern und Technikern gut bekannte Firma Gustav Neumann, Creutzburg/Werra, zeigte ein gut durchdachtes und sauber aufgebautes Super-spulenaggregat SSP 156 für alle Wellenbereiche mit dreifach lückenlos unterteiltem Kurzwellenbereich von 19,2 bis 52,6 m. Auf einer formschönen Bakelitegrundplatte sind 10 Spulen mit den erforderlichen 8 Abgleichtrimmern und allen Serien- sowie Parallelkondensatoren untergebracht. Sowohl im Kurzwellen- als auch im Mittel- und Langwellenbereich arbeitet der Oszillator mit induktiver Rückkopplung und abgestimmtem Anodenkreis im Interesse geringster Frequenzverfälschung. Eine Wellenschalterstellung ist für den Tonabnehmer vorgesehen, und eine 7. Schalterstellung mit 6 freien Kontakten berücksichtigt bereits UKW-Empfang. — Hescho-Kahla bringt einen neuen, verbesserten und verkleinerten Audionspulenatz Typ EZs 0109 heraus, bei dem ein neues Schalterprinzip verwirklicht wurde. Er umfaßt Kurz-, Mittel- und Langwelle. Die Antennenkopplung läßt sich durch vier Raststellungen auf Mittelwelle und zwei Raststellungen auf Langwelle bestens anpassen. Bei dem neuen Schalterprinzip, dessen Unverwundlichkeit an einer maschinellen Einrichtung bewiesen wurde, werden je zwei Schaltkontakte durch eine umlaufende Schaltlocke zur sicheren Kontaktabgabe zusammengepreßt. Weiter waren bei der Hescho noch einige Muster eines neuen Spulenrevolvers zu sehen, der für normale Zweigangdrehkondensatoren 2 x 500 pF oder für Drehkondensatoren 2 x 200 pF für alle Wellenbereiche, elektrische Bereichsanzeige und selbsttätige Anschließung des Tonabnehmers hergestellt werden soll.

Schließlich möchte noch das sehr vielseitige 14 teilige Abgleichbesteck der Firma Heinz Remmler, Leipzig O 5, erwähnt werden, das wohl fast allen Ansprüchen gerecht wird.

Zusammenfassend hatte der Besucher den Eindruck, daß im vergangenen Jahr auch auf dem Gebiete der Rundfunk- und Hochfrequenztechnik in der DDR beachtliche Fortschritte erzielt worden sind. — ner

## FUNKSCHAU

Zeitschrift für Funktechnik

Herausgegeben vom

FRANZIS-VERLAG MÜNCHEN

Verlag der G. Franz'schen Buchdruckerei G. Emil Mayer

Besitzer: G. Emil Mayer, Buchdruckereibesitzer und Verleger, München 27, Holbeinstr. 16 (1/2 Anteil); Dr. Ernst Mayer, Buchdruckereibesitzer und Verleger, München-Solln, Whistlerweg 15 (1/2 Anteil).

Erscheint zweimal monatlich, und zwar am 5. und 20. eines jeden Monats. Zu beziehen durch den Buch- und Zeitschriftenhandel, unmittelbar vom Verlag und durch die Post.

Monats-Bezugspreis für die gewöhnliche Ausgabe DM 1.40 (einschl. Postzeitungsgebühr) zuzüglich 8 Pfg. Zustellgebühr; für die Ingenieur-Ausgabe DM 2.— (einschl. Postzeitungsgebühr) zuzüglich 8 Pfg. Zustellgebühr. Preis des Einzelheftes der gewöhnlichen Ausgabe 70 Pfg. Die Ingenieur-Ausgabe kann nur im Abonnement bezogen werden.

Redaktion, Vertrieb u. Anzeigenverwaltung: Franzis-Verlag, München 2, Luisenstr. 17. — Fernruf: 5 16 25 — Postcheckkonto München 57 58.

Berliner Geschäftsstelle: Berlin-Friedenau, Grazer Damm 155. — Fernruf 71 67 68 — Postcheckkonto: Berlin-West Nr. 622 66.

Verantwortl. für den Textteil: Werner W. Diefenbach, Kempten (Allgäu), für den Anzeigentell: Paul Walde, München. — Anzeigenpreis nach Preisliste Nr. 7.

Auslandsvertretungen: Schweiz: Verlag H. Thal & Cie., Ritzkirch (Luz.) — Saar: Ludwig Schubert, Buchhandlung, Neunkirchen (Saar), Stummstraße 15.

Druck: G. Franz'sche Buchdruckerei G. Emil Mayer, (13 b) München 2, Luisenstr. 17. Fernsprecher: 38 01 33.

# Magnetongeräte für den Selbstbau

Wer sich ein Magnetongerät bauen möchte, hat heute die Wahl zwischen relativ billigen und teuren Konstruktionen. Die preiswerteren Ausführungen zeigen in ihrem mechanischen und elektrischen Aufbau gewisse Vereinfachungen, während die zu höherem Anschaffungspreis angebotenen Ausführungen vielfach höhere Betriebssicherheit und gewisse Sonder-eigenschaften aufzuweisen haben. Die in den folgenden Ausführungen beschriebene und von der Fa. Radio-Holzinger, München, herausgebrachte Konstruktion<sup>1)</sup> verzichtet auf besonders niedrigen Preis — das Gerät kostet DM 675.— und legt Wert auf hohe Qualität, die gelegentlich verschiedener Vorführungen im FUNK-SCHAU-Labor bewiesen werden konnte.

## Technische Daten

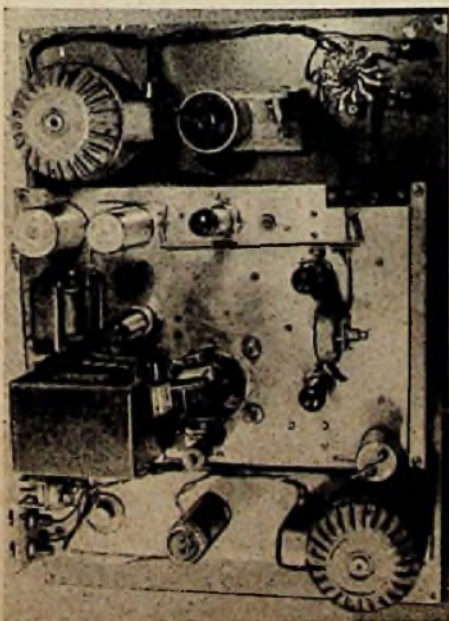
Die Zusammenstellung der technischen Daten läßt erkennen, daß ein Frequenzbereich 30...12 000 Hz  $\pm$  3 db erzielt wird, die Dynamik 56 db beträgt, und sich für das 1000-m-Band bei einer Bandgeschwindigkeit von 38 cm/sec eine Laufzeit von 44 Minuten ergibt. Diese Eigenschaften lassen das Gerät auch als Baustein in hochwertigen Studioanlagen geeignet erscheinen.

- Bandgeschwindigkeit: 38 cm/sec
- Laufzeit des Normalbandes (1000 m): 44 Minuten
- Frequenzbereich: 30...12 000 Hz  $\pm$  3 db
- Dynamik: 56 db
- Störspannungsverhältnis: 1 : 600
- Notwendige Steuerspannung für die Aufnahme: etwa 60...70 Volt
- Abgegebene Spannung bei Wiedergabe: etwa 0,5 Volt
- Löschfrequenz: etwa 70...80 kHz
- Hf-Strom (Löschstrom): etwa 140...150 mA
- Magnetsierungsstrom: etwa 1,5 mA

Zum Antrieb des Gerätes dienen zwei Wirbelstrommotoren (System Pabst) mit konstanter Drehzahl.

Der Aufwickelteller wird vom Tonmotor direkt mit Hilfe einer Riemenübertragung angetrieben und ist mit

<sup>1)</sup> Entwickelt im Labor für Ela-Technik, Ing. Heinz Beinbauer, Ebermannstadt/Obfr.

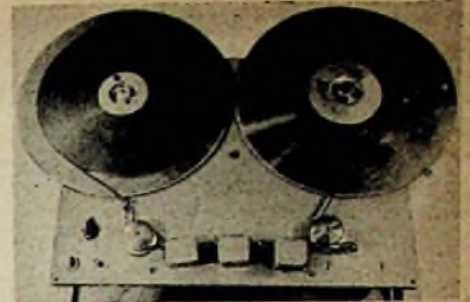


Blick in den Innenaufbau des Magnetongerätes. Links oben und rechts unten steht man die beiden Motoren

diesem Antrieb über eine Präzisionskupplung (Stahl-Kohle-Konuskupplung) verbunden. Diese Kupplung wird mit zunehmendem Bandgewicht fester. Der Rückspulmotor läuft als elektrische Bremse, d. h. mit entgegengesetzter Drehrichtung und mit verringerter Zugkraft. Die Lager der Umlenkrollen sind Gleitlager hoher Präzision, die Sinterschmierung verwenden. Die Rollen lassen sich auswechseln. Das gesamte Gerät ist auf einer starken, plangezogenen Duraluminiumplatte montiert.

## Verstärker und Hf-Generator

Der Nf-Verstärkerteil ist dreistufig ausgeführt, kommt jedoch mit insgesamt zwei Röhren (ECC 40, EF 40) aus. Die Schaltelemente sind für Breitbandwiedergabe bemessen und die Anodenspannungen mehrfach gesiebt. Der im Gitterkreis der Röhre EF 40 angeordnete Regler (100...200 k $\Omega$ ) ermöglicht eine Unterdrückung des hohen Frequenzbereiches, falls es bei der Wiedergabe bestimmter Aufnahmen erwünscht sein sollte. Die Ausgangsspannung wird an der Anode der Röhre EF 40 über einen 1- $\mu$ F-Kondensator abgegriffen.

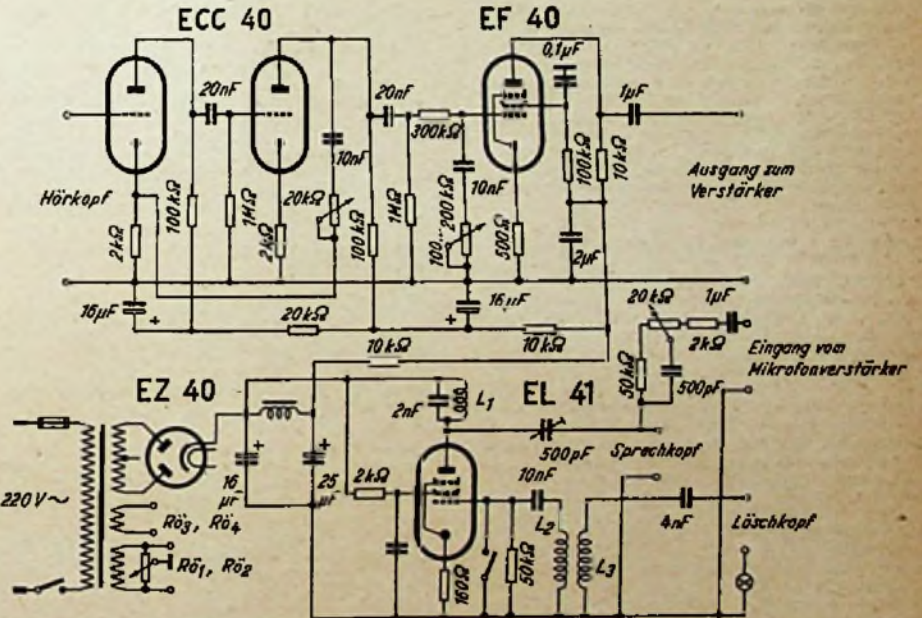


Gesamtansicht des Magnetongerätes von oben

Eine beträchtliche Verringerung der Brummgefahr ist durch direkten Anschluß des Hörkopfes an den Verstärkereingang möglich.

Im Hf-Generator wird die Röhre EL 41 in üblicher Schaltung verwendet. Der Netzteil mit der Röhre EZ 40 liefert alle erforderlichen Spannungen und Ströme. Die Heizung für die beiden Röhren des Nf-Teiles kann durch ein Entbrumm-Potentiometer symmetriert werden.

Um die Aufnahme vor und nach dem Band abhören zu können, wurden insgesamt drei Köpfe angeordnet. Alle Köpfe sind elektrisch und magnetisch abgeschirmt (Lösch- und Sprechkopf mit Eisenblech-Schirmungen, Hörkopf mit  $\mu$ -Metall-Mantel).



Schaltung des Verstärker- und Generatorteiles

## Qualitätswiedergabe bei Industrie-Schallplatten

Anläßlich der Vorführung einer Lautsprecher-Verstärkerkombination für beste Wiedergabe im Münchener Siemens-Haus wurden vom Konstrukteur, Oberingenieur Alexander Schaaß, einige interessante Einzelheiten über Entzerrungsfragen bei der Schallplattenwiedergabe erörtert.

Das neue truhenförmige Gerät LK 20, das mit einem entsprechend entzerrten 20-Watt-Verstärker (2  $\times$  EF 14, 2  $\times$  EL 12 spez., AZ 12) und fünf Lautsprechern bestückt ist, wurde vorwiegend für Studio-Kontrollzwecke und für sehr hochwertige Tonträger-Wiedergabe entwickelt. Um die Möglichkeiten einer solchen Kombination richtig auszunutzen zu können, sind besonders bei der Wiedergabe von Industrie-Schallplatten einige Gesichtspunkte zu beachten, die noch nicht allgemein bekannt sind.

### Baßbeschnidung bei der Aufnahme

Während man bisher bei der Aufnahme auf plattenförmige Lautträger und bei 78 Umdrehungen je Minute unterhalb 250 Hz mit konstanter Amplitude, oberhalb mit konstanter Geschwindigkeitsamplitude schnitt, weicht man aus Qualitätsgründen von dieser Norm mehr und mehr ab. Um das Nadelgeräusch bei der Wiedergabe weitgehend unhörbar zu machen, liegt es nahe, den Nutzpegel zu erhöhen. Wenn man nicht gleichzeitig den Rillenabstand erhöhen will, um größere Lautstärken unterzubringen, kann man z. B. auch so vorgehen, daß man den „Knick“ der Frequenzkennlinie, also den Punkt, an dem der Tiefenabfall beginnt, eine Oktave höher legt. Tatsächlich werden heute bereits Aufnahmen nach diesem Verfahren geschnitten.

### Höhenanhebung bei der Aufnahme

Bisher war es bei hochwertiger Schallplattenwiedergabe üblich, zur Unterdrückung des Nadelgeräusches mit einem auf etwa 5000 Hz abgestimmten LC-Filter die Frequenzkurve des Rückspielverstärkers steil abzuschneiden. Seit auf Schallplatten auch Frequenzen bis weit über 10000 Hz aufgezeichnet werden (z. B. Deutsche Grammophon GmbH), würde ein derartiges Filter noch mehr als bisher (weit über eine Oktave) die Höhenwiedergabe unmöglich machen. Deshalb wird bereits heute bei der Aufnahme ein Verfahren bevorzugt, das eine ganze Reihe von Vorteilen aufweist: Die Höhen werden beginnend bei etwa 2000 Hz angehoben. Um sie bei der Wiedergabe wieder auf das richtige Maß abzusenken, ist eine einfache Tonblendenschaltung (RC-Glied) erforderlich, die gleichzeitig eine stark spürbare Nadelgeräuschdämpfung verursacht. Da man mit dieser Anordnung die Höhen frequenzproportional dämpft — also nicht steil abschneidet —, erstreckt sich die Wirkung auch auf den unterhalb 5000 Hz liegenden Teil des Nadelgeräuschspektrums. Bei richtiger Berechnung kann eine Dämpfungskurve erzielt werden, die genau spiegelbildlich zur „Aufspielkurve“ verläuft und als Resultat eine völlig lineare Wiedergabe der Höhen vermittelt. Einige amerikanische Firmen beginnen mit der Höhenanhebung schon bei 1000 Hz. Geht man noch einen Schritt weiter und schneidet man Schallplatten im Gegensatz zu früher grundsätzlich mit konstanter Amplitude, dann erhält man bei der Wiedergabe mit einem magnetischen Tonabnehmer eine von links unten nach rechts oben verlaufende Frequenzkurve. Diese verläuft dann genau spiegelbildlich zur Kennlinie eines Kristalltonabnehmers, und der Erfolg ist, daß solche Platten im ganzen Tonbereich konstante Spannung abgeben, wenn sie mit einem Kristalltonabnehmer abgetastet werden.

### Regelbare Wiedergabe-Entzerrer

Solange die neuen „Aufspielkurven“ noch nicht allgemein eingeführt und genormt sind, muß man mit regelbaren Entzerrern wiedergeben, um die klanglichen Möglichkeiten von Schallplatten verschiedenen Ursprungs restlos ausnützen zu können. Es ist auch außerordentlich schwierig, genaue Angaben für die Dimensionierung derartiger Filter zu machen, da die genauen Aufspielkurven unbekannt sind. Bei der oben genannten Vorführung wurde zum Abtasten der Platten ein Saphirtonabnehmer verwendet. Seine Eigenresonanz liegt bei etwa 12 kHz, so daß mit einer Wiedergabe bis in die Gegend von etwa 14 kHz gerechnet werden kann. Der im Plattenspieler eingebaute regelbare Entzerrer ist mit einer Doppeltriode ECC 40 bestückt, deren erstes System zur Kompensation der Entzerrerverluste dient, während das zweite System als Impedanzwandler in Katodenverstärkerschaltung arbeitet. Ohne Anwendung eines Übertragers, der für die Höhenwiedergabe einen Qualitätsengpaß darstellen würde, werden Pegelerhöhung und Leitungsanpassung (auf etwa 200  $\Omega$ ) erzielt.

### Obertonreichtum verschiedener Musikgattungen

Im Zusammenhang mit diesem Fragenkomplex tauchen weitere Probleme auf, die bisher noch gar nicht beachtet zu werden brauchten. Eine einfache Überlegung offenbart, daß die sehr schnell aufeinanderfolgenden Auslenkungen bei den höchsten Tönen um so stärker von der Abtastnadel beansprucht werden, je größer die aufgezeichneten Amplituden sind. Es gilt also zu überlegen, wie weit man bei der Aufnahme die Höhenanhebung treiben darf, ohne die spätere Lebensdauer der Platte zu gefährden. Der Grad der zulässigen Höhenanhebung richtet sich damit auch nach dem Obertonreichtum der aufzunehmenden Musikgattung. Dieser ist

z. B. bei manchen Tanzmusikdarbietungen geringer als bei Musikstücken, die von einem großen Sinfonieorchester gespielt werden. Mit Rücksicht darauf, daß Tanzplatten von Natur aus aktuellen Charakter tragen und damit kurzlebiger sind als z. B. klassische Opernwerke, kann man es sich erlauben, bei diesen die Höhenanhebung weiter zu treiben, als man es bei jenen aus Gründen der Plattenlebensdauer verantworten kann. Dadurch ergibt sich das Kuriosum, daß sich einige Tanzplatten auf dem Markt befinden, deren ausnutzbarer Tonumfang noch größer ist als bei Auf-

nahmen von Werken der klassischen Literatur. Als Beispiel kann die Aufnahme „Dixie“ auf Polydor (48456) angeführt werden, die auf einer hochwertigen Wiedergabeanlage abgespielt, einen Eindruck hinterläßt, den nach dem heutigen Stand der Technik z. B. eine gute UKW-Übertragung hervorrufen würde. Es ist interessant, in diesem Rahmen daran zu erinnern, daß das neue Schneidverfahren stark an das beim UKW-Rundfunk angewandte Prinzip der Pre- und De-Emphasis erinnert.

Fritz Kühne

## Die Berliner UKW-Sender

In Berlin arbeiten, teils zur Freude, teils zum Leid der Rundfunkhörer, insgesamt neun Sender, darunter vier frequenzmodulierte UKW-Sender. Von diesen sind zwei im englischen Sektor aufgestellt und werden vom NWDR betrieben, einer steht im amerikanischen Sektor und überträgt das RIAS-Programm, und der letzte hat seinen Standort im Ostsektor und strahlt die Sendungen des Berliner Rundfunks aus.

### UKW-Sender Berlin-Siemensstadt

Als erster Berliner UKW-FM-Sender wurde vom NWDR der Sender Siemensstadt errichtet, der schon im September 1949 den Betrieb aufnahm. Der Bau des 100-W-Versuchsenders wurde Siemens übertragen; zur Abstrahlung der Energie diente anfangs ein Vierreihendipol mit horizontaler Polarisation. An dessen Stelle trat später eine Kurzwellen-Richtantenne normaler Bauart, die die Strahlung nach Nordwesten unterdrückt und nach Südosten in Richtung des westlichen Stadtkerns zusammenfaßt. Sender und Strahler sind im Hochbau des Wernerwerkes in Siemensstadt im Nordwesten Berlins untergebracht; der Fußpunkt der Antennenanlage befindet sich rund 87 m über NN.

Die Frequenz des Senders, der das normale Mittelwellenprogramm des NWDR überträgt, ist 88,4 MHz. Der Sender Siemensstadt befindet sich — wohl als einziger deutscher Sender — auch außerhalb der Programmzeile ununterbrochen im Betrieb, um für Versuche und Messungen ständig zur Verfügung zu stehen.

### UKW-Sender Berlin-Witzleben

Der UKW-Sender Berlin-Witzleben wurde am 1. 10. 1950 mit einer Leistung von 3 kW



Die Spitze des Funkturms mit der V-tower-Antenne für den am Fuß des Turms aufgestellten 3-kW-UKW-Sender Berlin-Witzleben. Die Stabantennen an der Brüstung der obersten Plattform gehören zum Berliner-Pöitzel-Funknetz (Foto NWDR.)

eröffnet. Er steht unmittelbar unter dem Funkturm und wurde von Telefunken erbaut. Als Strahler arbeitet eine Siemens-Vierrieh-Antenne, die sich auf der Spitze des 150 m hohen Funkturms befindet. Da das Gelände am Funkturm selbst 53 m über NN liegt, ergibt sich eine Antennenhöhe von insgesamt 203 m über NN.

Sendebetrieb und Programmgestaltung besorgt der NWDR. Als einziger der Berliner UKW-Sender bietet Witzleben die Möglichkeit zum Empfang eines zusätzlichen, des „Zweiten Programms Nord“, das auf der Frequenz 90,5 MHz ausgestrahlt wird.

Der Sender ist in Westberlin überall gut und störfrei zu hören, aber auch Überreichweiten ließen sich feststellen. So ist UKW-Witzleben z. B. in Niedersiedlitz (Sachsen) und in Torfhaus (Harz) mit verhältnismäßig großer Sicherheit und Regelmäßigkeit aufzunehmen; vereinzelter Empfang wurde sogar schon aus der Kieler Gegend gemeldet, was einer Entfernung von rund 290 km entspricht.

### UKW-Sender Berlin-Britz

Eine Woche nach der Eröffnung des Funkturmsenders begann der RIAS-UKW-Sender auf der Frequenz 93,7 MHz mit seinen Sendungen. Der ebenfalls von Telefunken gelieferte Sender mit einer Leistung von 3 kW ist auf dem Gelände des RIAS-Mittelwellensenders in Britz, im Süden Berlins, aufgestellt. Den 9 m hohen Strahler trägt der 150-m-Mittelwellenmast; unter Berücksichtigung der Geländehöhe erreicht damit der oberste Punkt der Antennenanlage eine Höhe von etwa 192 m über NN.

Der Strahler wurde von Telefunken als Schlitzrohrantenne ausgeführt. Sie besteht aus zwei Rohrenden von je 4,5 m Länge, deren jedes mit zwei sich gegenüberstehenden Längsschlitzen versehen ist. Beide Rohrtelle sind dann so aufeinander gesetzt, daß ihre Schlitze eine Versetzung von 90° zeigen. Auch diese Antenne strahlt die Energie horizontal polarisiert ab.

Berlin-Britz sendet das RIAS-Mittelwellenprogramm und ist wie der NWDR-Funkturm-Sender in allen Stadtteilen Westberlins sicher zu empfangen. Überreichweiten wurden gleichfalls erzielt; beispielsweise ist in Lüchow, nördlich von Salzwedel, also in einer Entfernung von annähernd 165 km, der RIAS-UKW-Sender Britz regelmäßig zu hören.

### UKW-Sender Berlin-Friedrichstadt

Der jüngste der Berliner UKW-Sender befindet sich im Ostsektor. Er besitzt eine Leistung von 250 W und arbeitet auf der Frequenz 94,5 MHz. Sender und Strahler (Quirl), der übrigens vertikal polarisiert ist, stehen in der Mauerstraße in der Friedrichstadt. Sein Aufbau wurde vom Ministerium für Post- und Fernmeldewesen in der DDR durchgeführt, das auch für den technischen Betrieb verantwortlich ist, während die Programmgestaltung der Generalintendant des Rundfunks in der DDR untersteht. Es wird das Programm des Ostberliner Mittelwellensenders ausgestrahlt, allerdings ohne feste Sendezeiten, da es sich z. Z. noch um reinen Versuchsbetrieb handelt.

### Weitere Entwicklung

Eine Leistungssteigerung der drei Westberliner UKW-Sender ist nicht beabsichtigt, weil die derzeitigen Leistungen für die störungsfreie Rundfunkversorgung des Stadtgebietes voll auf genügen. Früher einmal diskutierte Pläne zur Erhöhung der Sendeleistungen wurden mit Rücksicht auf die kommende Einrichtung eines Berliner Fernsehensendernetzes beiseite gestellt. Vielleicht wird lediglich der 100-W-Versuchsender Siemensstadt durch einen modernen 250-W-Sender ersetzt, desgl. der Versuchssender im Osten durch einen leistungsstärkeren.

O. P. Herrnkind



# Dimensionierung von Schaltungen für die Röhre EQ 80

## EQ 80

Über die Wirkungsweise der Röhre EQ 80 wurde bereits in der Fachliteratur<sup>1)</sup> berichtet. In den folgenden Ausführungen soll die sich hieraus ergebende zweckgemäße Dimensionierung der Schaltung erläutert werden.

### Prinzipialschaltung

Bild 1 zeigt eine Schaltung, in der die letzte Zf-Röhre induktiv so fest wie möglich an den Primärkreis des Bandfilters angekoppelt ist. Es kann auch kapazitive Kopplung über einen Kondensator von etwa 10 pF angewandt werden, wobei in der Anodenleitung der Zf-Röhre eine HF-Drossel von etwa 1 mH liegt.

Da der Anodenstrom der Röhre EQ 80 von dem Phasenwinkel zwischen Primär- und Sekundärspannung des Bandfilters und dieser wiederum von der Frequenz abhängt, ist die richtige Wahl von Kopplungsgrad und Kreisgüte wesentlich für eine verzerrungsarme Demodulation und ausreichende Begrenzerwirkung.

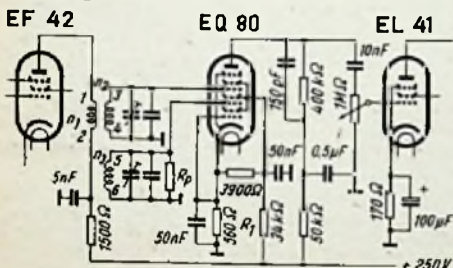


Bild 1. Demodulator- und Begrenzerstufe mit der Röhre EQ 80 in einem UKW-FM-Empfänger. Die EF 42 arbeitet mit voller Verstärkung, also nicht in begrenzender Einstellung

Bild 2 zeigt die Amplitude A am Sekundärkreis und den Phasenwinkel φ zwischen Primär- und Sekundärspannung eines leicht überkritisch gekoppelten Bandfilters in Abhängigkeit von der Frequenz, wobei auf der Abszisse

$$\beta Q = \frac{2 \Delta f}{f_0} \cdot Q$$

aufgetragen ist. Hierin sind  $Q = \sqrt{Q_1 \cdot Q_2}$ ,  $Q_1$  = Güte des Primärkreises,  $Q_2$  = Güte des Sekundärkreises,  $f_0$  = Zentralfrequenz,  $\Delta f$  = Frequenzhub. Damit die Amplitude auch bei dem größten auftretenden Frequenzhub den für wirksame Begrenzung erforderlichen Wert nicht unterschreitet, sollen die Punkte a, b, c der Resonanzkurve auf gleicher Höhe liegen. Dies trifft zu, wenn die Kopplung so eingestellt wird, daß

$$kQ = \sqrt{1 + \frac{\beta_{max}^2 Q^2}{2}}$$

ist. Die Größe  $\beta_{max} = \frac{2 \Delta f_{max}}{f_0}$

ist gegeben. Sie beträgt bei einer Zf von  $f_0 = 10,7$  MHz und bei einem maximalen Frequenzhub von  $\Delta f_{max} = 75$  MHz

$$\beta_{max} = \frac{2 \cdot 75}{10700} = 0,014$$

### Klirrfaktor und Kreisgüte

Für die Wahl der Güte  $Q_2$  des Sekundärkreises ist der in der Demodulatorstufe zugelassene maximale Klirrfaktor maßgebend. Zwischen dem Betrag  $\Delta \varphi$ , um den der Phasenwinkel φ zwischen Primär- und Sekundärspannung von  $90^\circ$  abweicht, dem relativen Frequenzhub β und der Güte  $Q_2$  besteht die Beziehung  $\tan \Delta \varphi = \beta Q_2$ . Ein ausreichend linearer Zusammenhang zwischen Frequenz- und Phasenhub besteht demnach nur, wenn  $Q_2$  nicht zu groß wird.

In Bild 3 ist die Abhängigkeit des Winkels  $\Delta \varphi$  von  $\beta Q_2$  dargestellt. Ferner ist eine Kurve eingetragen, die den hieraus resultierenden Klirrfaktor K darstellt. Läßt man bei maximalem Frequenzhub einen Klirrfaktor von 2,5 % zu, so wird der mittlere Klirrfaktor, z. B. im Verlauf einer Musikedarbietung, unter 1 % liegen, da ja der maximale Frequenzhub nur relativ selten auftritt. Für  $K = 2,5$  % erhält man  $\beta Q_2 = 0,57$ , und hieraus wiederum durch Einsetzen von  $\beta = 0,014$  die Kreisgüte

$$Q_2 = \frac{0,57}{0,014} = 40$$

Wird ein größerer Klirrfaktor zugelassen, so kann  $Q_2$  größer gewählt werden. Wenn dagegen noch höhere Ansprüche an die Wiedergabequalität gestellt werden, muß man  $Q_2$  entsprechend erniedrigen. Die Güte  $Q_1$  des Primärkreises soll im Interesse einer hohen Zf-Verstärkung so groß wie möglich sein. Unter Berücksichtigung der konstruktiven Möglichkeiten und der durch den Gitterstrom der Röhre EQ 80 entstehenden Dämpfung wird man etwa  $Q_1 = 60$  erreichen können. Nun kann die erforderliche Kopplung nach der oben erläuterten

Bedingung  $kQ = \sqrt{1 + \frac{\beta_{max}^2 Q^2}{2}}$  ermittelt

werden. Man erhält mit  $\sqrt{Q_1 \cdot Q_2} = \sqrt{40 \cdot 60} = 49$  und mit  $\beta_{max} Q = 0,014 \cdot 49 = 0,69$

$$kQ = 1,11; k = 0,023,$$

also leicht überkritische Kopplung.

### Bandfilterkopplung

Die Kopplung des Bandfilters ist zwar induktiv, aber eine zusätzliche kapazitive

Kopplung durch die Kapazität  $C_{g3g5}$  zwischen dem dritten und fünften Gitter der Röhre EQ 80 läßt sich nicht vermeiden. Um die unerwünschte Kopplungsänderung beim Röhrenwechsel auf Grund der unvermeidlichen Kapazitätsstreuungen der Röhren ausreichend klein zu halten, soll der Anteil der kapazitiven Kopplung klein gegenüber der induktiven Kopplung sein. Die kapazitive Kopplung ist gegeben durch

$$k_c = \frac{C_{g3g5}}{C} \quad (C = \text{Abstimmkapazität eines Bandfilter-Kreises})$$

Wenn  $k_c$  nicht größer als etwa ein Drittel von  $k$  ist, werden kleine Änderungen von  $C_{g3g5}$  keinen störenden Einfluß mehr haben. Mit  $C_{g3g5} \leq 0,4$  pF und  $k = 0,023$  erhält man

$$C \geq \frac{3 \cdot 0,4}{0,023} \quad \text{also einen Mindestwert von}$$

$C = 50$  pF für die Abstimmkapazität. Hieraus ergibt sich für eine Zf von 10,7 MHz die Induktivität der Bandfilterspulen zu etwa  $L = 4$  μH.

### Verstärkung der letzten Zf-Stufe

Nun kann die Verstärkung der letzten Zf-Stufe und damit die für volle Begrenzerwirkung der Röhre EQ 80 notwendige Zf-Spannung am Gitter dieser Stufe errechnet werden. Die Verstärkung vom Gitter der Zf-Röhre bis zum Bandfilter-Sekundärkreis, also zum Gitter 3 der Röhre EQ 80 beträgt

$$V = S \cdot R_2 \cdot \frac{kQ_2}{Q_2/Q_1 + k^2 Q_2^2}$$

S = Steilheit der letzten Zf-Röhre,  $R_2$  = Resonanzwiderstand des Bandfilter-Sekundärkreises.

Die Spannung am Bandfilter-Primärkreis kann unberücksichtigt bleiben, da sie wegen der größeren Güte dieses Kreises größer ist als die Sekundärspannung.

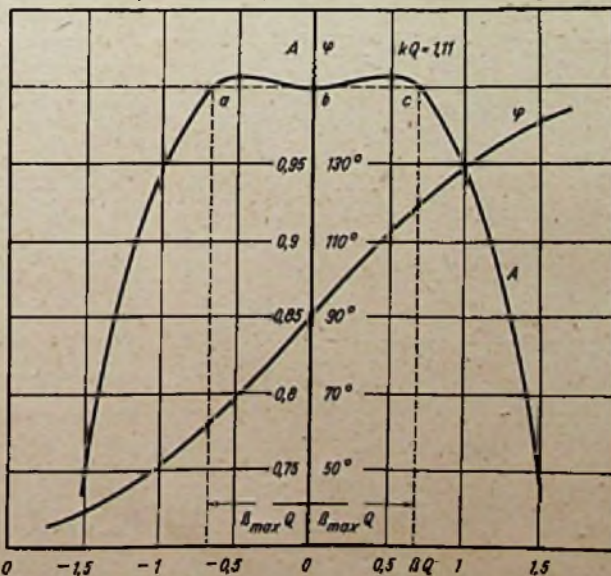


Bild 2. Amplitude A der Sekundärspannung und Phase φ zwischen Primär- und Sekundärspannung eines leicht überkritisch gekoppelten Bandfilters in Abhängigkeit von der normierten Verstärkung  $\beta Q$ . ( $\beta = \frac{2 \Delta f}{f_0}$ )

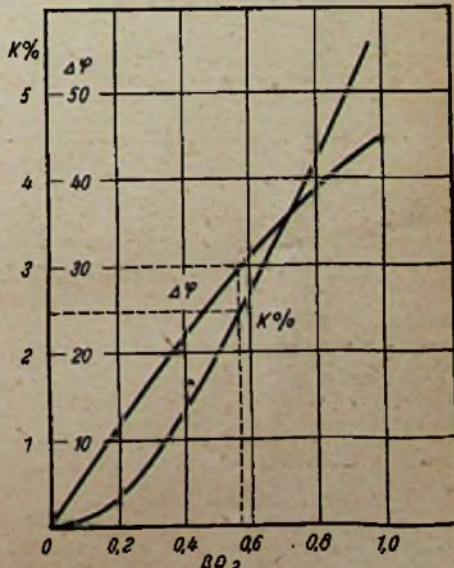


Bild 3. Abweichung  $\Delta \varphi$  des Phasenwinkels φ zwischen Bandfilter-Primär- und Sekundärspannung von dem in Bandmitte auftretenden Wert  $\varphi = 90^\circ$  und aus der Krümmung der  $\Delta \varphi$ -Kurve herrührender Klirrfaktor  $k$  in Abhängigkeit von dem normierten Frequenzhub  $\beta Q$

<sup>1)</sup> FUNKSCHAU, 1950, Nr. 6, S. 87; Jonker und Overbeck: Philips Techn. Rundschau, 1949, Nr. 1, S. 1; Boers: FTZ, 1950, Nr. 8, S. 298; Nr. 12, S. 458. Siehe auch „Röhren-Dokumente“, Blätter EQ 80; Beilage zur FUNKSCHAU, 1951, Heft 8.

$R_2$  erhält man aus  $R_2 = \frac{Q_2}{2\pi f_0 C}$  zu  $R_2 = 12 \text{ k}\Omega$ . Die Verstärkung ist damit  $V = S \cdot 12000 \cdot \frac{0,9}{40/60 + 0,9^2}$

$V = 7300 \cdot S$ , bzw.  $V = 7,3 \cdot S_{\text{mA/V}}$ . Wird z. B. eine Pentode EF 42 mit  $S = 9 \text{ mA/V}$  benutzt, so erhält man eine 66fache Verstärkung. Für volle Begrenzung benötigt die Röhre EQ 80 8 V, so daß am Steuergitter der EF 42 120 mV erforderlich sind. Wird eine geringere Begrenzerwirkung in Kauf genommen, so ist auch ein guter Empfang bei einer Spannung von etwa 3...4 V an der Röhre EQ 80 möglich. Hierzu werden etwa 50 mV am Steuergitter der EF 42 benötigt. Bild 4 zeigt den AM-Unterdrückungsfaktor  $a$  für verschiedenen Phasenhub  $\Delta\varphi$  in Abhängigkeit von der Spannung an der EQ 80. Eine mehr als 20fache Unterdrückung bringt keine Qualitätsverbesserung mehr. Dieser Wert wird bei kleinem Frequenzhub bei etwa  $U_{g3} = U_{g5} = 4 \text{ V}$ , bei großem Frequenzhub bei etwa  $U_{g3} = U_{g5} = 8 \text{ V}$  erreicht.

Betrachtet man einen UKW-Empfänger mit einer EF 42 als Mischröhre (25fache Mischverstärkung), einer EF 42 als 1. Zf-Stufe (90fache Verstärkung), einer EF 42 als 2. Zf-Stufe (66fache Verstärkung) und mit der Röhre EQ 80, so werden für volle Begrenzung (8 V an der EQ 80) 54  $\mu\text{V}$  am Mischröhrengitter, also etwa 30  $\mu\text{V}$  an der Antenne benötigt. Für Empfang ohne Begrenzung (4 V an der EQ 80) genügen bereits etwa 15  $\mu\text{V}$ .

**Bandfilter-Konstruktion**

Bei der Konstruktion eines Bandfilters nach den angegebenen Bedingungen geht man zweckmäßig so vor, daß man ein Filter mit sehr hoher Kreisgüte unter Berücksichtigung des Mindestwertes für die Abstimmkapazität aus zwei gleichen Kreisen aufbaut und die für den Sekundärkreis erforderliche Herabsetzung der Güte auf z. B.  $Q_2 = 40$  durch Parallelschalten eines Widerstandes  $R_p$  vornimmt. Die Güte des einzelnen Bandfilter-Kreises kann in bekannter Weise gemessen werden, z. B. indem man die Resonanzkurvenbreite  $\Delta f_0$  in der Höhe von 71 % des bei der Frequenz  $f_0$  auftretenden Scheitels

bestimmt. Dann ist  $Q = \frac{f_0}{\Delta f_0}$ . Für diese

Messung wird der andere Bandfilterkreis stark verstimmte oder unterbrochen. Ver-

langt man eine Kreisgüte  $Q_2$  und ist die gemessene (größere) Kreisgüte  $Q_{20}$ , so erhält man den erforderlichen Parallelwiderstand aus

$$R_p = 2\pi f_0 L \cdot \frac{Q_{20} \cdot Q_2}{Q_{20} - Q_2}$$

Sind z. B.  $f_0 = 10,7 \text{ MHz}$ ,  $L = 4 \mu\text{H}$ ,

$$Q_{20} = 60, Q_2 = 40,$$

so erhält man  $R_p = 32 \text{ k}\Omega$ . Wird eine höhere Kreisgüte  $Q_{20}$  gemessen, so ist der erforderliche kleinere Widerstand  $R_p$  aus der angegebenen Formel leicht zu ermitteln.

Die erwünschte Bandfilterkopplung, z. B., wie oben abgeleitet,  $kQ = 1,11$  wird zweckmäßig durch Verschieben einer der beiden Spulen eingestellt. Die Messung geschieht folgendermaßen: An den Primärkreis ist ein Diodenvoltmeter (großer Innenwiderstand, kleine Kapazität) anzuschließen. Der Sekundärkreis wird kurzgeschlossen und dem Gitter der letzten Zf-Röhre die Zf von 10,7 MHz mit etwa 100 mV zugeführt. Nun gleicht man den Primärkreis auf maximalen Ausschlag des Diodenvoltmeters ab. Der abgelesene Ausschlag ist  $U_1$ . Dann wird der Kurzschluß des Sekundärkreises entfernt und letzterer so abgeglichen, daß das am Primärkreis verbleibende Diodenvoltmeter den kleinsten Ausschlag zeigt. Die Ablesung ist  $U_2$ . Hieraus errechnet man die Bandfilterkopplung zu

$$kQ = \sqrt{\frac{U_1}{U_2} - 1}$$

Es empfiehlt sich, die Messung mit verschiedenen Spulenabständen zu wiederholen, bis man den richtigen Wert für  $kQ$  gefunden hat. Es ist erforderlich, die Messung in der fertigen Schaltung vorzunehmen, damit die Einflüsse der Streu- und Röhrenkapazitäten und des Widerstandes  $R_p$  mit erfaßt werden.

**Praktische Ausführung des Bandfilters**

Das Beispiel eines erprobten Bandfilters ist in Bild 5 dargestellt. Die Bandfilter-Spulen bestehen aus  $n_1 = n_2 = 20$  Windungen (emall. Kupferdraht 0,55 mm  $\phi$ ). Auf dem „kalten“ Ende der Primärspule sitzt die Ankopplungswicklung mit  $n_1 = 20$  Windungen (emallierter Kupferdraht 0,3 mm  $\phi$ ). Zwischen  $n_1$  und  $n_2$  wird eine Lage Ölpapier, Preßspan oder Kunststoff-Folie gewickelt. Alle Windungen umlaufen den Spulenkörper im gleichen Sinn.

Die angegebene Anordnung der Anschlüsse (vgl. Bild 1) muß eingehalten werden, damit die „kalten“ Enden der Spulen zwecks Vermeidung unerwünschter kapazitiver Kopplung einander zugekehrt sind. Der Spulenabstand gilt für sorgfältige, kapazitätsarme Verdrahtung. Bei weniger sorgfältiger Verdrahtung kann wegen der zusätzlichen kapazitiven Kopplung eine leichte Vergrößerung des Spulenabstandes notwendig sein. Die Abschirmhaube besitzt 30 mm  $\phi$  und 60 mm Höhe. Die Induktivität der Spulen beträgt etwa 3,85  $\mu\text{H}$ , die Abstimmkapazität ergibt sich hieraus zu 57 pF. Letztere setzt sich zusammen aus Lufttrimmer, parallel geschaltetem kleinem Kondensator, Wicklungskapazität, Röhrenkapazität und Streukapazität. Werden z. B. Lufttrimmer mit  $C = 3...30 \text{ pF}$  benutzt, so ist für den Sekundärkreis eine Festkapazität von 27 pF und für den Primärkreis wegen der durch die Kopplungswicklung vergrößerten Spulenkapazität eine Festkapazität von 15 pF zweckmäßig.

Zum Abgleich des Filters führen wir an das Steuergitter der letzten Zf-Stufe eine Zf-Spannung von etwa 100 mV (10,7 MHz). Der Sekundärkreis wird mit etwa 5 k $\Omega$  gedämpft, und an den Primärkreis ein Diodenvoltmeter geschaltet. Der Primärkreis muß auf maximalen Ausschlag abgeglichen werden. Man entfernt nun den Dämpfungswiderstand von 5 k $\Omega$  vom Sekundärkreis und gleicht letzteren so ab, daß das am Primärkreis verbleibende Diodenvoltmeter den kleinsten Ausschlag

zeigt. Damit ist der Sekundärkreis fertig abgeglichen. Danach werden Dämpfungswiderstand (5 k $\Omega$ ) und Diodenvoltmeter an den Sekundärkreis gelegt, und der Primärkreis auf maximalen Ausschlag eingeregelt. Das Bandfilter ist nun fertig abgeglichen, so daß man Dämpfungswiderstand (5 k $\Omega$ ) und Diodenvoltmeter entfernen kann.

**Gleichspannungswerte der Röhre EQ 80**

Für ein richtiges Arbeiten der EQ 80 sollen die Gleichspannungen  $U_{g3} = U_{g5} = -4,0 \text{ V}$  und  $U_{g2,4+6} = +20 \text{ V}$  betragen. Dies ist der Fall, wenn bei einer Betriebsspannung von 250 V die in Bild 1 angegebenen Widerstandswerte benutzt werden. Der Strom durch  $R_1$  ist  $I_1 = 6,6 \text{ mA}$ . Hieraus kann leicht die notwendige Änderung von  $R_1$  bei anderen Betriebsspannungen ermittelt werden. Wird z. B. im Allstromempfänger die Parallelausführung UQ 80 benutzt, die mit Ausnahme der Heizdaten (12,6 V, 100 mA) vollkommen mit der EQ 80 übereinstimmt, und steht hier eine Betriebsspannung von 170 V zur Verfügung, so muß  $R_1$  um den Betrag  $\frac{250 - 170}{I_1} = \frac{80}{6,6} = 12 \text{ k}\Omega$  erniedrigt

werden, so daß sich nun  $R_1 = 22 \text{ k}\Omega$  ergibt. Die anderen Widerstände bleiben unverändert.

Wenn die Wechselspannung an den Gittern 3 und 5 der EQ 80 8 V oder mehr beträgt, ist der Nf-Anodenwechselstrom bei einem Phasenhub von  $\Delta\varphi = 30^\circ$  (Scheitelwert) 100  $\mu\text{A}$  (Scheitelwert) groß. Hat man das Bandfilter, wie oben angegeben, so dimensioniert, daß  $\Delta\varphi = 30^\circ$  gerade bei dem im UKW-FM-Rundfunk üblichen maximalen Frequenzhub von  $\Delta f = 75 \text{ kHz}$  erreicht wird, so erhält man bei voller Modulation des Senders (Fortissimo-Stellen) einen Anodenwechselstrom von 70  $\mu\text{A}_{\text{eff}}$ . Der innere Widerstand der Röhre EQ 80 beträgt 5  $\text{M}\Omega$ , so daß mit einem Anodenwiderstand  $R_a = 400 \text{ k}\Omega$  und einem Gitterableitwiderstand der nachfolgenden Röhre von  $R_{g1} = 1 \text{ M}\Omega$  eine Nf-Wechselspannung von

$$70 \cdot \frac{1}{1 + \frac{1}{0,4} + \frac{1}{5}} = 19 \text{ V}_{\text{eff}}$$

abgegeben wird. Dies reicht auch bei Anwendung einer Gegenkopplung im allgemeinen noch für die unmittelbare Aussteuerung der Endröhre aus. Lediglich bei Spitzengeräten mit besonders starker Gegenkopplung, bei denen man bereits bei geringerem Modulationsgrad und nicht voll aufgedrehtem Lautstärkeregler volle Aussteuerung der Endröhre verlangt, wird eine zusätzliche Nf-Stufe notwendig. Diese ist aber bei Benutzung einer Gegentakt-Endstufe in dem ersten System der dann als Phasenumkehreröhre empfohlenen Duo-Triode ECC 40 ohnehin vorhanden. Besteht der Nf-Teil z. B. aus 1  $\times$  ECC 40 und 2  $\times$  EL 41 (Gegentakt), so sind am Gitter des 1. Systems der ECC 40 für volle Aussteuerung der Endröhren etwa 210 mV $_{\text{eff}}$  notwendig. Bei sechsfacher Gegenkopplung und  $\frac{1}{3}$  aufgedrehtem Lautstärkeregler muß dann die EQ 80 3,8 V $_{\text{eff}}$  abgeben. Wird volle Aussteuerung schon bei geringerem Modulationsgrad, z. B.  $\Delta f = 25 \text{ kHz}$  gefordert, so muß man mit dem entsprechend verringerten Anodenwechselstrom von  $70 \cdot \frac{25}{75} = 23 \mu\text{A}_{\text{eff}}$  rechnen,

woraus sich für die Röhre EQ 80 ein Anodenwiderstand von 200 k $\Omega$  ergibt, wenn der Gitterableitwiderstand der ECC 40 1  $\text{M}\Omega$  beträgt. In Bild 1 ist parallel zum Anodenwiderstand der EQ 80 ein Kondensator von 150 pF geschaltet. Unter Berücksichtigung der Röhren- und Schaltkapazitäten ergibt dies zusammen mit innerem und äußerem Widerstand der EQ 80 und Gitterableitwiderstand der Endpentode EL 41 die für die „de-emphasis“ notwendige Zeitkonstante von 50  $\mu\text{sec}$ .

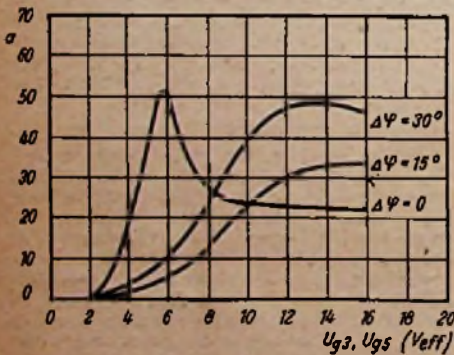


Bild 4. AM-Unterdrückungsfaktor  $a$  für verschiedene Beträge von  $\Delta\varphi$  in Abhängigkeit von der Zf-Spannung an den Gittern 3 und 5 der Röhre EQ 80



Links: Bild 5. Konstruktionsbeispiel eines Zf-Bandfilters für die Röhre EQ 80. Abschirmbecher 30 mm  $\phi$ , 60 mm hoch;  $L = 3,85 \mu\text{H}$ ; Wicklung 1,2 = 20 Windungen CuL 0,3  $\phi$ ; Wicklungen 3,4 und 5,6 = 20 Windungen CuL 0,55  $\phi$

**Vorteile der Röhre EQ 80**

Im kombinierten AM/FM-Empfänger bietet die Röhre EQ 80 den Vorteil, daß man sie bei AM-Empfang als erste NF-Stufe benutzen kann. Für diesen Zweck verbindet man  $g_3$  und  $g_5$  mit  $g_2, 4, 6$ , die Steuerspannung wird an  $g_1$  gelegt, das eine Vorspannung durch den Gitteranlaufstrom erhält, der einen hochohmigen Widerstand (10 M $\Omega$ ) durchfließt. Die einfache Umschaltung zwischen AM und FM zeigt das in Bild 6 dargestellte Beispiel. Die Verstärkung bei AM-Betrieb, wobei die Röhre wie eine Pentode arbeitet, ist 150fach. Da die Lautstärkeregelung bei FM-Empfang hinter der Röhre EQ 80 erfolgt, dagegen bei AM-Empfang zur Vermeidung von Übersteuerung vor dieser Röhre vorgenommen werden soll, sind für die Lautstärkeregelung zwei Potentiometer notwendig, die auf einer gemeinsamen Achse sitzen können (z. B. Tandem-Ausführung).

Die hohe NF-Verstärkung bei AM-Betrieb wird zweckmäßig für eine kräftige Gegenkopplung ausgenutzt. Während bei FM-Empfang nur die Endröhre gegengekoppelt wird, ist bei AM-Empfang auch die Einbeziehung der EQ 80 empfehlenswert. Dies kann ohne zusätzliche Umschaltung erreicht werden, wie Bild 6 zeigt. Bei FM-Empfang ist das erste Gitter der EQ 80 unmittelbar mit der Katode verbunden. Die Gegenkopplung wirkt nur auf die Endröhre über die in die Katodenleitung geschaltete Sekundärwicklung des Ausgangstransformers. Bei einem Übersetzungsverhältnis  $\ddot{u} = 37,4$  (Anpassung 7000  $\Omega$  auf 5  $\Omega$ ) ist die Gegenkopplung etwa 2,5fach, d. h. die für eine bestimmte Anodenwechselspannung notwendige Gitterwechselspannung ist 2,5mal so groß wie ohne Gegenkopplung. Bei AM-Empfang wird ein Teil der an der Sekundärseite des Ausgangstransformators auftretenden Spannung über den Spannungsteiler  $R_2$ ,

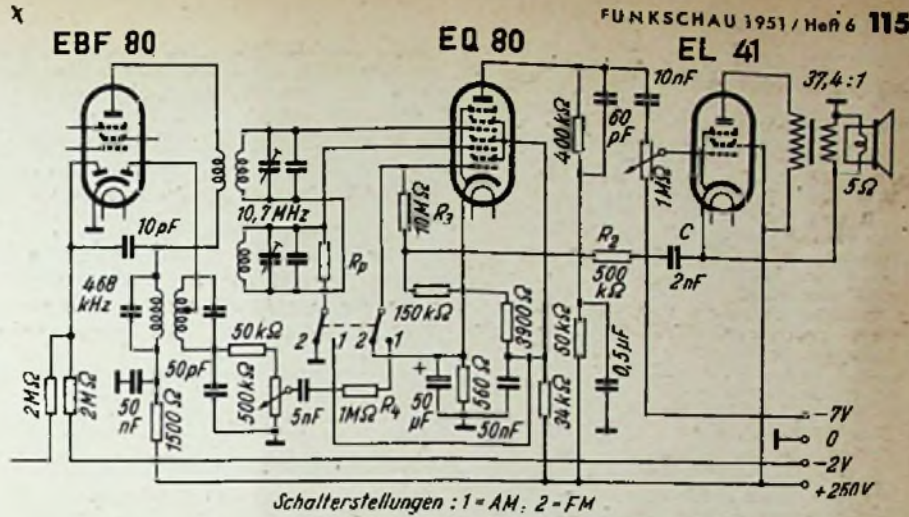


Bild 6. Demodulator-, Begrenzer- und Endstufe eines kombinierten AM/FM-Empfängers. Die EQ 80 dient bei FM-Empfang als Begrenzer und Demodulator, bei AM-Empfang als NF-Vorverstärker

$R_3$  auch an das Gitter der Röhre EQ 80 zurückgeführt. Werden z. B.  $R_2 = 500$  k $\Omega$ ,  $R_3 = 150$  k $\Omega$ ,  $R_4 = 1$  M $\Omega$  gewählt, so ist die Gegenkopplung des gesamten NF-Verstärkers (EQ 80 + EL 41) etwa 8fach. Durch passende Bemessung des Kondensators C kann in bekannter Weise nach Wunsch eine Tiefenanhebung vorgenommen werden. Ebenso ist durch einen gegebenenfalls parallel zu  $R_3$  zu schaltenden Kondensator eine Höhenanhebung möglich. Die de-emphasis-Zeitkonstante wurde hier (60 pF parallel zum Anodenwiderstand der EQ 80) etwas kleiner als 50  $\mu$ sec. gewählt. Dies stellt einen für kombinierten AM-FM-Betrieb günstigen Kompromiß dar. Bei FM-Empfang werden hierdurch die Höhen etwas angehoben, während bei

AM-Empfang eine Absenkung von etwa 6 kHz ab erfolgt.

**Automatische Stillabstimmung**

Schließlich soll noch darauf hingewiesen werden, daß bei FM-Empfang mit Hilfe der Röhre EQ 80 eine automatische Stillabstimmung möglich ist. Hierzu muß man dem ersten Gitter eine von der ZF-Amplitude abhängige Regelspannung zuführen, die bewirkt, daß die EQ 80 solange gesperrt bleibt, bis die ZF-Spannung eine für einen sauberen Empfang ausreichende Größe hat. Gleichzeitig kann mit dieser Regelspannung eine Abstimmanzeigeröhre gesteuert werden. Auf die Beschreibung einer solchen Schaltung werden wir später noch näher eingehen.

Dr. D. Hopf

**Abgleich eines FM-Demodulators mit der Röhre EQ 80**

Über den Abgleich von Phasen-Diskriminatoren wurde in der Fachliteratur bereits verhältnismäßig ausführlich berichtet. In diesem Zusammenhang sei z. B. auf eine Arbeit in der FUNKSCHAU, 1951, Nr. 2, Seite 31 hingewiesen, aus der sich der Abgleich normaler Diskriminatoren recht anschaulich ergibt.

Die von Philips neu geschaffene Enneode EQ 80 erfordert etwas andere Abgleichmethoden, worüber die nachstehenden Zeilen berichten sollen. Die Wirkungsweise dieser Röhre und der zugehörigen Schaltung wird als bekannt vorausgesetzt (siehe auch den vorausgehenden Aufsatz).

**Abgleich-Grundlagen**

Um den Abgleich einer EQ-80-Stufe verständnisvoll vornehmen zu können, müssen wir nachstehend ganz kurz auf einige Zusammenhänge eingehen. In Bild 1 ist die übliche Schaltung unter besonderer Berücksichtigung des später beschriebenen Abgleichs dargestellt. Die beiden Kreise  $C_1, L_1$  und  $C_2, L_2$  stellen ein Bandfilter dar; die bei Verstimmung gegen die Resonanzlage sich ergebenden Phasenverschiebungen zwischen den Spannungen der beiden Kreise bilden den Ausgangspunkt für die Wirkungsweise des EQ-80-Demodulators. Kopplung und Dämpfung der beiden Kreise müssen so bemessen werden, daß sich zwischen der Frequenzänderung und dem Verlauf des Phasenwinkels ein linearer Zusammenhang ergibt.

Bild 2 zeigt die Zusammenhänge. Dort ist der Phasenwinkel als Funktion der Frequenz aufgetragen. Da meist mit einer Zwischenfrequenz von 10,7 MHz gearbeitet wird, ist dieser Wert als Bandmittenfrequenz gewählt. Das Bandfilter ist so

abzugleichen, daß seine Bandmittenfrequenz mit dem Wert von 10,7 MHz zusammenfällt. In diesem Fall besteht zwischen den beiden Schwingkreisspannungen eine Phasenverschiebung von 90°.

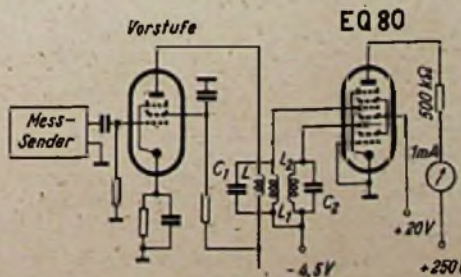
Von Wichtigkeit ist nun die Form der Phasenkurve. Wir sehen in Bild 2 vier Kurven eingetragen, zu denen jeweils andere Kreisdämpfungen gehören. Zu Kurve 1 gehört eine sehr geringe, zu Kurve 4 dagegen eine sehr große Dämpfung. Je größer die Kreisdämpfung ist, um so flacher verläuft die Phasenkurve, um so geradliniger ist aber auch das zu einem bestimmten Frequenzband gehörende Kurvenstück. Ein linearer Verlauf ist jedoch für einen kleinen Klirrfaktor

zu kleine Niederfrequenzspannung ab. Es kommt daher zunächst darauf an, die optimale Kurvenform zu finden. Dazu ist grundsätzlich folgendes zu sagen:

Sind die durch die Frequenzverwerfung hervorgerufenen Phasenänderungen nicht größer als  $90^\circ \pm 30^\circ$ , bleibt also der Phasenwinkel zwischen  $60^\circ$  und  $120^\circ$ , so erreicht der Klirrfaktor keine größeren Werte als etwa 2,5%. Es kommt daher vor allem darauf an, die Dämpfung des Filters so zu wählen, daß bei dem maximal möglichen Frequenzhub von  $\pm 100$  kHz keine Phasenwinkeländerung auftritt, die die oben genannten Grenzen überschreitet. Das ist die erste Tatsache, die man wissen muß, um einen EQ-80-Demodulator richtig abzugleichen.

Wie ermittelt man nun, ob die oben genannten Bedingungen tatsächlich erfüllt sind? Der Röhre EQ 80 ist ein Diagramm beigegeben, das den Zusammenhang zwischen dem Anodengleichstrom und dem Phasenwinkel zeigt. Das Diagramm gilt für die in Bild 1 angegebenen Gleichspannungswerte der Röhre und bei Einschaltung eines Anoden-Außenwiderstandes von 0,5 M $\Omega$ . An den Gittern 3 und 5 müssen außerdem Wechselspannungen  $> 10$  V liegen, damit eine ausreichende Spannungsunabhängigkeit gewährleistet ist. Beträgt die Phasenverschiebung 90°, so stellt sich sehr genau ein Ruhestrom von 0,25 mA ein. Zu einer Phasenverschiebung von 60° gehört ein Ruhestrom von 0,34 mA, zu 120° ein solcher von 0,16 mA. Der Zusammenhang zwischen Strom und Phasenwinkel ist absolut linear. Die Gleichstromwerte sind also ein genaues Maß für den Phasenwinkel.

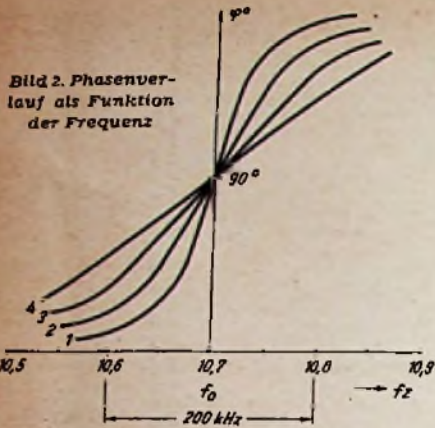
Auf dieser Überlegung beruht die zweite Tatsache, die man für den richtigen Abgleich wissen muß: Wählt man die Dämpfung der Kreise so, daß sich bei einer Verstimmung um  $-100$  kHz



Messschaltung für den Abgleich eines FM-Demodulators mit EQ 80

faktor von ausschlaggebender Bedeutung. Auf der anderen Seite hat es keinen Zweck, die Dämpfung des Bandfilters zu weit zu treiben; der Demodulator wird dann zu unempfindlich, d. h. er gibt bei einer bestimmten Eingangsspannung eine

<sup>1)</sup> Philips' Technische Rundschau, Band 11, Nr. 1, Seite 6.



ein Anodenstrom von 0,34 mA, bei einer Verstärkung um +100 kHz dagegen ein solcher von 0,16 mA einstellt, so weiß man, daß der schon näher begründete optimale Phasenverlauf nunmehr vorliegt; bei den in Betracht kommenden maximalen Frequenzabweichungen bleibt nämlich nun der Phasenwinkel innerhalb der Grenzen zwischen 60° und 120°, so daß der Klirrfaktor den zulässigen Wert von 2,5% nicht überschreiten kann. Andererseits ist dann gewährleistet, daß die Kurve nicht so flach verläuft, daß eine unzulässige Empfindlichkeitseinbuße eintritt.

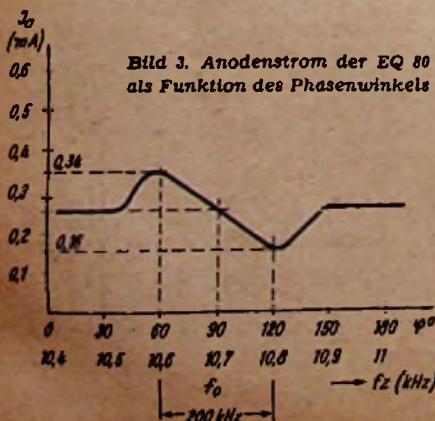
In Bild 3 ist der Stromverlauf als Funktion des Phasenwinkels bzw. der Zwischenfrequenz dargestellt. Die Kurve verläuft innerhalb des Bereichs von 60° bis 120° linear, bei 90° entspricht der sich dann einstellende Anodenstrom dem normalen Ruhestrom. Links von 60° bzw. rechts von 120° fällt bzw. steigt die Kurve wieder, und der Anodenstrom erreicht sehr bald den Ruhestromwert, was sich daraus erklärt, daß infolge der Selektion des Bandfilters schließlich keine Spannungen mehr an den Gittern 3 und 5 vorhanden sind.

Die vorstehenden Betrachtungen genügen für ein Verständnis der folgenden Abgleichanweisungen.

**Abgleich verstimmter Anordnungen**

Den Ausgangspunkt bildet die Anordnung nach Bild 1. Zum Abgleich wird lediglich ein einfacher unmodulierter Meßsender benötigt, der zwar eine genaue Frequenzeichnung aufweisen muß, dessen Ausgangsspannung man jedoch nicht genau zu kennen braucht. Voraussetzung ist lediglich, daß der Meßsender in Verbindung mit der gezeichneten Vorstufe an den Bandfilterkreisen eine Spannung > 10 V hervorruft. Dann setzt die begrenzend Wirkung der EQ 80 ein und es ist die für den zweiten Teil des Abgleichs erforderliche Spannungsunabhängigkeit des Anodenstroms gewährleistet. In die Anodenleitung der EQ 80 wird in Reihe mit dem Außenwiderstand ein Strommesser mit etwa 0,5 mA Vollausschlag geschaltet.

Der Abgleich geht folgendermaßen vor sich: Kreis C<sub>1</sub>, L<sub>1</sub> ist bekannterweise stark zu verstimmen; der Meßsender arbeitet



genau auf 10,7 MHz. Der Kreis C<sub>2</sub>, L<sub>2</sub> wird auf Maximalausschlag des Strommessers abgeglichen. Danach verstimmt man C<sub>2</sub>, L<sub>2</sub> und gleicht C<sub>1</sub>, L<sub>1</sub> in derselben Weise ab. Es ist zweckmäßig, bei diesen Maßnahmen die Kreisspannungen etwas kleiner zu wählen, um ein scharfes Maximum zu erhalten. Hat man das Filter richtig abgeglichen, so werden die Spannungen wieder auf den obigen Wert erhöht.

Da es sich um den Abgleich eines fertigen, lediglich verstimmten FM-Demodulators handelt, braucht man jetzt nur noch zu prüfen, ob bei Frequenzabweichungen um ±100 kHz von der Bandmittelfrequenz die obengenannten Anoden-Gleichstromwerte erreicht werden. Bei einem richtig konstruierten und abgeglichenen Filter muß das der Fall sein. Damit ist der Abgleichvorgang beendet.

**Abgleich neugebauter Anordnungen**

Handelt es sich um den Abgleich eines neukonstruierten FM-Demodulators, so muß zunächst der richtige Kopplungsgrad der beiden Bandfilterspulen eingestellt werden. Das erfolgt nach den hier als bekannt vorausgesetzten allgemein gültigen Regeln; man wird das Bandfilter leicht unterkritisch koppeln. Im übrigen geschieht der Abgleich auf die Bandmittelfrequenz ebenso, wie im vorstehenden Absatz beschrieben. Nunmehr sorgt man für eine ausreichend große Spannung an den Bandfilterkreisen und stellt fest, welche Anodenstromwerte sich bei einer Verstärkung um ±100 kHz ergeben. Sind die Kreise zu schwach gedämpft, so werden die Grenzwerte von 0,16 und 0,34 mA unter- bzw. überschritten. Man dämpft dann die Kreise durch Parallelschalten kapazitäts- und selbstinduktionsfreier Wi-

derstände solange, bis sich bei den Frequenzgrenzen die richtigen Stromwerte von 0,16 bzw. 0,34 mA einstellen. Dann stimmt der Phasenverlauf von selbst, was sich aus den vorstehenden Ausführungen ohne weiteres ergibt. Werden die Stromgrenzen nicht erreicht, so sind die Filterkreise von Anfang an bereits zu stark gedämpft. Dieser Fall wird jedoch sehr selten auftreten, denn gut aufgebaute Filter haben bei 10,7 MHz immer noch eine zu geringe Dämpfung.

Sind die richtigen Dämpfungswiderstände gefunden, so ist der Abgleich bereits beendet. Um sicher zu gehen, kann man den in Bild 3 angedeuteten Kurvenverlauf noch punktweise aufnehmen. Innerhalb des Bereiches von 60 bis 120° muß sich stets ein linearer Verlauf zeigen.

**Anderer Methoden**

Die vorstehend beschriebene Abgleichmethode setzt lediglich das Vorhandensein eines ganz einfachen unmodulierten Meßsenders und eines Milliampereometers voraus. Stehen ein Frequenzwobler und ein Katodenstrahloszillograf zur Verfügung, so kann man natürlich die Kurve nach Bild 3 unmittelbar sichtbar machen. Allerdings müssen die Einrichtungen, vor allem die Katodenstrahlröhre, genau geeicht sein. Das ist ziemlich umständlich, und der Einsatz dieses Verfahrens erscheint nur dann gerechtfertigt, wenn EQ-80-Demodulatoren serienmäßig abzugleichen sind. Dasselbe gilt für die Möglichkeit, die am Anodenwiderstand der Röhre EQ 80 erzeugte Niederfrequenz, die von der Aussteuerung durch einen frequenzmodulierten Meßsender stammt, mit einem Zeigerinstrument zu ermitteln.

Ing. Heinz Richter

**NACHRICHTEN**

**Grundig-Industrie-Fernsehsender**

Nachdem die Radiowerke Grundig in Fürth ihre Pionierarbeiten zur Entwicklung von Fernseh-Empfangsgeräten im wesentlichen abgeschlossen haben und voraussichtlich noch in diesem Jahr zum Serienbau von Fernsehempfängern übergehen werden, sind sie gegenwärtig mit dem Bau eines eigenen 100-Watt-Fernsehsenders in Fürth beschäftigt. Es handelt sich hierbei um den ersten Fernsehender in Süddeutschland und um den ersten Industrierender in Deutschland. Wie uns die Betriebsleitung der Grundig-Werke mitteilte, soll der Grundig-Fernsehsender nur internen Betriebszwecken, insbesondere der Kontrolle und Erprobung der im Werk hergestellten Fernsehempfänger dienen. Er wird kein Fernsehprogramm im eigentlichen Sinne ausstrahlen. Der Industrie-Fernsehsender wird aber wichtige Forschungsarbeiten über die Empfangs- und Störungsverhältnisse im Raum von Nürnberg/Fürth ermöglichen, deren Ergebnisse einem späteren allgemeinen Fernsehdienst zugute kommen werden.

**Starkes Fernsehinteresse in Deutschland**

Die Hamburger Rundfunkzeitschrift „Funk um die Familie“, die wöchentlich auf dem Rundfunkgebiet exakte Umfragen durchführt, hat erstmalig auch eine Umfrage bei den Hörern des Rundfunks veranstaltet, um deren Meinung über die Einführung eines deutschen Fernseh-Rundfunks zu erforschen. Auf die Frage, ob das Fernsehen bald eingeführt werden soll, antworteten 5% mit „Nein“, 41% zeigten sich gleichgültig oder erklärten sich als nicht genügend informiert, wobei zu berücksichtigen ist, daß die meisten der Befragten überhaupt noch keine Sendung gesehen haben. 54% dagegen erklärten, daß sie das Fernsehen so bald wie möglich eingeführt wissen möchten. Diese „Ja-Sager“ gliedern sich wie folgt: 18% Angestellte, 15% Hausfrauen, 13% Studenten und Schüler, 12% Arbeiter, 11% Kaufleute, 10% freie Berufe, 9% Beamte, 8% Handwerker, 4% Rentner und Pensionäre. Selbst wenn man davon absteht, daß ein gewisser Prozentsatz aus Freude am Neuen und am technischen Fortschritt sein Ja gesprochen hat, so bedeutet das Ergebnis als Ganzes doch den eindeutigen Wunsch, die Fernsehentwicklung in einem gesunden Tempo gefördert zu sehen. Bemerkenswert ist, daß auch ein hoher Prozentsatz der nicht begüterten Schichten, obwohl sie die voraussichtlichen Preise für Empfänger kennen, die Zustimmung erteilten.

**Ätherpolizei in Wittsmoor**

Mitte März nimmt der NWDR in Wittsmoor bei Hamburg eine neu errichtete große Meß- und Empfangsstation in Betrieb. Aufgabe dieser Station ist die zentrale Senderüberwachung für das Gebiet des Nordwestdeutschen Rundfunks, insbesondere die Kontrolle der Sender auf genaue Einhaltung der ihnen zugeteilten Frequenzen. Für diese Arbeiten ist eine störungsfreie Umgebung besonders wichtig; der NWDR fand sie unweit Hamburgs im einsamen Moor. Nach genauen Messungen der Empfangsbedingungen und des Untergrundes entstand in Wittsmoor in einjähriger Arbeit die neue Zentrale der Senderüberwachung. Drei Teakholz-Masten von 46 und 30 m Höhe tragen die Antennen. Auf dem höchsten Mast befindet sich ein kleines Rundhaus mit moderner technischer Einrichtung, komplett mit Heizung, Telefon, Licht, Klappstisch und Klappstühlen. Es dient dem UKW-Meßdienst.

Der Dienst der Senderüberwachung läuft im 24-Stunden-Rhythmus. Jede Stunde werden mit komplizierten Peil- und Meßgeräten die Frequenzen der NWDR-Sender gemessen und es wird dafür gesorgt, daß sie brav „an der Leine gehen“. Fällt ein Sender aus seinem „Bet“, wie die Fachleute es nennen, so wird der Sender angerufen, und man kann folgendes Gespräch erleben: „Hallo! Langenberg, ziehen Sie doch mal Ihren Sender um 50 Millihertz nach plus (oder minus)“. Oft heißt es auch kurz und bündig: „Hallo! Hannover-Hemmingen, Sie schweben auf 60 mHz! Bitte, etwas mehr rechts ran!“ Nachts, wenn für den Hörer Funkstille herrscht, geht jeder der 23 NWDR-Sender einzeln „in die Luft“ und läßt sich von Wittsmoor einmessen und kontrollieren.

Eine andere Aufgabe der Senderüberwachung ist der sogenannte „Ballempfang“. Für den in Hamburg stehenden britischen Soldatensender (BFN) wird vornehmlich das Zweite Programm der BBC aus London wie ein zugeworfener Ball drahtlos aufgefangen und per Leitung dem BFN-Funkhaus in der Hamburger Musikhalle weitergegeben. Erwartet die Nachrichtenabteilung des NWDR wichtige politische Ereignisse, die sie dem Hörer sofort mitteilen möchte, fängt Wittsmoor diese Nachrichten aus Paris, Lake Success oder woher sie kommen im Ballempfang auf und gibt sie per Leitung ans Funkhaus. Die Senderüberwachung des NWDR besitzt auf Norderney eine zweite Peil- und Meßstation und steht natürlich mit ausländischen Überwachungsstationen in ständigem Erfahrungsaustausch.

# Was ist bei der Patentanmeldung zu beachten?

Sehr oft erreichen uns Zuschriften, die um Auskunft über Fragen der Patentanmeldung bitten. Unser Beitrag gibt wertvolle Hinweise, die für jeden Funktechniker, der ein Patent anmelden möchte, wichtig sind.

## Was nicht in den „Anmeldebestimmungen für Patente“ steht

Nach § 26, Abs. 3 des derzeitigen Patentgesetzes vom 5. Mai 1936 erläßt der Präsident des Deutschen Patentamtes Bestimmungen über die sonstigen, d. h. die nicht in den Absätzen 1 und 2 dieses Paragraphen enthaltene<sup>1)</sup> Erfordernisse einer Patentanmeldung. Diese Bestimmungen sind in den „Anmeldebestimmungen für Patente“ (Fassung vom 1. Oktober 1949) niedergelegt. Da nach § 29 des Patentgesetzes die Anmeldung zurückgewiesen werden kann, wenn sie den Anforderungen des § 26, also auch denen der Anmeldebestimmungen für Patente nicht genügt, ist es für jeden Anmelder zweckmäßig, sich mit den „Anmeldebestimmungen“ vertraut zu machen. Sie können als Sonderdruck kostenlos vom Deutschen Patentamt bezogen werden. Außer den „Anmeldebestimmungen“ steht auf Wunsch, ebenfalls kostenlos, noch ein „Merkblatt für Patentanmelder“ zur Verfügung, aus dem der Anmelder manche wertvollen Hinweise entnehmen kann.

Der Zweck der folgenden Ausführungen ist, zum Verständnis dieser Drucksachen, insbesondere der „Anmeldebestimmungen“, beizutragen und zu erreichen, daß einzelne immer wieder vorkommende Fehler bei der Anmeldung zum Patent vermieden werden. Vor allen Dingen soll der bezüglich Patentanmeldungen wenig erfahrene Einzelanmelder wissen, daß alle ihm oft als unnötige Härte erscheinenden Bestimmungen bei der Behandlung von Patentanmeldungen nur erlassen sind, damit seine Anmeldung möglichst schnell und reibungslos und mit für ihn geringen Kosten zum Patent führt. Es wird seitens des Deutschen Patentamtes Wert darauf gelegt, daß die im allgemeinen gute Zusammenarbeit zwischen dem Anmelder und den Prüfungsstellen im Interesse der Sache erhalten bleibt.

## Allgemeine Bemerkungen

Zu einer Patentanmeldung gehören der Patenterteilungsantrag, die Beschreibung mit Patentansprüchen, Zeichnungen (wenn erforderlich) und die Erfindernennung. Antrag, Beschreibung mit Ansprüchen und Zeichnung müssen dreifach, die Erfindernennung muß zweifach eingereicht werden. Die Einreichung der Beschreibung mit Patentansprüchen und der Zeichnungen in dreifacher Ausfertigung ist erforderlich, weil die Unterlagen an zwei Stellen ausgelegt werden sollen, einmal in München und weiter an einer möglicherweise außerhalb des Sitzes des Deutschen Patentamtes zu errichtenden anderen Stelle, voraussichtlich in Westberlin. Ein drittes Exemplar, das Druckstück, muß vorgesehen sein, damit nach ihm die Patentschrift später gedruckt wird. Es muß notfalls auch stets überprüft werden können, was für Unterlagen ausgelegt worden sind. Die bekanntgemachten Unterlagen werden deshalb am Ende der Auslegfrist unverändert zu den Akten genommen und stehen für den Druck nicht zur Verfügung.

Auch aus anderen Gründen ist es notwendig, daß die Beschreibung mit Ansprüchen und die Zeichnung in dreifacher, gleicher Ausfertigung eingereicht werden. Es muß jederzeit nachgeprüft werden können, was ursprünglich offenbart worden ist. Ein Stück der ursprünglich eingereichten Beschreibung mit Ansprüchen und Zeichnung muß also immer bei den Akten sein. Andererseits wird aber vielfach schon im Prüfungsverfahren vor der Auslegung ein weiteres Stück benötigt. Ist z. B., wie es hin und wieder vorkommt, dem Anmelder der Durchschlag der Anmeldeunterlagen verlorengegangen, so kann ihm ein Amtsexemplar der betreffenden Schriftstücke nicht zur Verfügung gestellt werden, wenn nur ein

Stück im Amt vorliegt. Es bleibe als Ausweg dann notfalls meist nur die relativ teure Abstrich oder Fotokopie der benötigten Unterlagen auf Kosten des Anmelders übrig. Sind aber die Unterlagen in der vorgeschriebenen Zahl eingereicht worden, so kann dem Anmelder ein Stück ohne weiteres überlassen werden.

Mindestens ein zweites Stück ist auch erforderlich, falls die Prüfungsstelle Änderungsvorschläge für die Unterlagen machen will. Sie kann dann ein Amtsexemplar, mit den Änderungsvorschlägen versehen, dem Anmelder zuschicken, was eine bessere Übersicht über die vorgeschlagene Fassung der Unterlagen ergibt, als wenn die Änderungsvorschläge in einem Bescheid einzeln aufgeführt sind.

Wenn auch aus dem „Merkblatt für Patentanmelder“ (Ziff. 25) hervorgeht, daß die Anmeldungsschriftstücke in Maschinschrift angefertigt sein sollen, so ist das doch nicht unbedingt erforderlich. Werden aber handschriftliche Unterlagen eingereicht, so ist darauf zu achten, was bei Maschinschrift mit Durchschlägen zwangsläufig erreicht ist, daß die drei einzureichenden Stücke übereinstimmen. Sie sollen sogar möglichst selten- und zeilengetreu übereinstimmen. Das hat folgenden Grund: Es ergibt sich oft im Prüfungsverfahren (und besonders im Einspruchsverfahren) ein Schriftwechsel über die eine oder andere Stelle der Unterlagen. Um die fragliche Stelle genau festlegen zu können, ist es vielfach gar nicht anders möglich, als Seite und Zeile anzugeben, auf denen sie zu finden ist. Das ist aber nur dann eindeutig, wenn alle Beteiligten — es sind ja oft mehrere Einsprechende, der Anmelder und das Amt — gleichartige, eben selten- und zeilengetreue Stücke vorlegen haben.

Im § 6 der Anmeldebestimmungen sind Vorschriften über die Beschaffenheit der Unterlagen und Eingaben enthalten. Es soll dauerhaftes, weißes Papier verwendet werden; die Blätter sollen nur einseitig beschrieben sein; die Schrift soll in dunkler Farbe, unverwischbar und unveränderlich sein. Diese Vorschriften sind insbesondere deshalb verhältnismäßig scharf, weil die Möglichkeit gewährleistet sein muß, die Nachprüfung des ursprünglich Offenbartenen selbst über den langen Zeitraum der Laufzeit des Patentes hinweg (im Normalfall bis 18 Jahre) vornehmen zu können.

Ein anderer Grund ist, daß die Schriftstücke leicht „ablichtbar“ sein müssen. Denn es ergibt sich im Erteilungsverfahren immer wieder einmal die Notwendigkeit, von einzelnen Teilen der Akten Doppel herzustellen, und es ist dann besonders bequem und billig, wenn das auf dem Wege der „Ablichtung“<sup>1)</sup> gemacht werden kann.

Die für die Akten bestimmten Durchschläge der Amtsbescheide werden auf gelbem Durchschlagpapier angefertigt, damit sie sich von den übrigen Schriftstücken der Akten besser unterscheiden und schneller aufgefunden werden können. Überhaupt werden unterschiedliche Vorgänge in den Akten farblich kenntlich gemacht. Das ist außer der besseren Ablichtbarkeit ein weiterer Grund für die Vorschrift, weißes Papier für Unterlagen und Eingaben zu wählen.

Verbesserungen und Einfügungen werden nicht nur von der Prüfungsstelle vorgeschlagen, sondern sie müssen auch oft auf Antrag des Anmelders amtsseltig vorgenommen werden. Damit das zwischen den Zeilen Eingefügte leserlich bleibt, besteht die Vorschrift, die Unterlagen zweizeilig geschrieben einzureichen. Wird diese Vorschrift nicht beachtet, so können Einfügungen meist nicht vorgenommen werden, und es bleibt oft nichts anderes übrig, als vom Anmelder die Einreichung von Reinschriften der Unterlagen oder Teilen der Unterlagen zu fordern, was Kosten verursacht und Zeitverzögerung bedingt.

<sup>1)</sup> Ablichtung, d. i. irgendeines der fotografischen Vervielfältigungsverfahren, bei denen es immer auf möglichst großen Kontrast zwischen Untergrund und Text ankommt.

Vielfach sind die Änderungen in der Beschreibung so umfassend, daß es der Prüfungsstelle nicht zugemutet werden kann, diese Änderungen handschriftlich in den drei Anmeldungsschriftstücken einzutragen. In solchen Fällen bestehen nicht die geringsten Bedenken, die Ergänzung oder den geänderten Teil der Unterlagen auf besonderen Blättern dreifach einzureichen, mit dem Antrag, die Ergänzung an einer genau bezeichneten Stelle einzufügen, bzw. den neuen Absatz oder Anspruch an Stelle eines genau bezeichneten Absatzes oder Anspruches zu setzen. Die Blätter mit den Ergänzungen usw. werden dann in den Auslege- und Druckstücken an der betreffenden Stelle eingehaftet. Der Anmelder erspart sich dadurch Reinschriften der vollständigen Unterlagen. Das gleiche gilt natürlich auch für die Beschreibungseinleitung, die oft deshalb neu gefaßt werden muß, weil der Stand der Technik in den ursprünglichen Unterlagen nicht erschöpfend wiedergegeben ist.

Werden zusammen mit einer Eingabe ein neuer Beschreibungsstil und neue Ansprüche eingereicht, so sind für beides getrennte Blätter zu verwenden, weil Ansprüche und Beschreibungsstil an verschiedenen Stellen der Unterlagen eingehaftet werden.

Nach einem Bescheid des Präsidenten des Deutschen Patentamtes vom 8. November 1949 werden für die dritten (für die zweite Auslegestelle bestimmten) Stücke alle vertretbaren Erleichterungen zugelassen, denn es ist damit zu rechnen, daß die Auslegung an der zweiten Auslegestelle nur nachrichtlich geschieht. Beschreibung und Ansprüche müssen nur lesbar und hinreichend deutlich sein, können aber z. B. auf (dünnem) Durchschlagpapier geschrieben werden. Ist zugleich mit der Patentanmeldung eine Hilfs-Gebrauchsmuster-Anmeldung eingereicht worden, so kann beantragt werden, daß die Gebrauchsmuster-Unterlagen als dritte Stücke (für die Auslegung an der zweiten Auslegestelle) verwendet werden.

Nach diesen allgemeinen Bemerkungen sollen nun die einzelnen zu einer Patentanmeldung gehörenden Teile behandelt werden.

## Bezeichnung der Erfindung

Bezüglich des Patenterteilungsantrages kann auf die Anmeldebestimmungen verwiesen werden, die in diesem Punkte besonders ausführlich sind. Als „Bezeichnung der Erfindung“ (Anmeldebestimmungen § 2b) wird im Antrag (und in der Erfindernennung) meist die Überschrift der Beschreibung gewählt, die wiederum meist mit den ersten Worten des Anspruchs 1, dem Oberbegriff, übereinstimmt. Wird nun der Anspruch 1 im Laufe des Prüfungsverfahrens in seinem Wortlaut geändert, so stimmen Bezeichnung und Beschreibungsüberschrift oft nicht mehr mit dem Oberbegriff des Anspruches überein und sind auch keine „kurzen technischen Bezeichnungen der Erfindung“ mehr. Es darf deshalb nicht vergessen werden, in diesen Fällen die Änderung der Bezeichnung im Patenterteilungsantrag (und in der Erfindernennung und der Beschreibungsüberschrift) zu beantragen. Wenn das erst von der Prüfungsstelle bemängelt werden muß, so bedeutet das wiederum Kosten, auch für den Anmelder, und Zeitverlust.

Manche Anmelder versuchen, in der Bezeichnung die Erfindung oder Teile derselben zum Ausdruck zu bringen. Davor muß im eigenen Interesse des Anmelders gewarnt werden, weil die Bezeichnung gelegentlich der Bekanntmachung der Anmeldung mit veröffentlicht wird. Eine solche druckschriftliche Veröffentlichung hindert aber den Anmelder in manchen ausländischen Staaten, die Nachpatentierung der Erfindung zu erlangen.

Ein zweiter Teil dieser Arbeit, der sich mit den Themen Erfindernennung, Zeichnungen, Patentansprüche und -beschreibungen befassen und u. a. eine vollständige Liste der Patentlisten-Ausgestellen enthalten wird, erscheint in einem der nächsten Hefte.

Dipl.-Ing. Oswald Köhler

# FUNKSCHAU - Auslandsberichte

Mehr noch als bisher wird die FUNKSCHAU in Zukunft die Auslandsberichterstattung pflegen. Durch die Heranziehung neuer Mitarbeiter wurde dafür gesorgt, daß die Berichte von sachkundigem Standpunkt aus und so schnell wie möglich erscheinen. Durch eine reichhaltige Behilderung wird die Anschaulichkeit dieser Berichte verbessert werden.

## UKW-Rufsystem für Ärzte

In New York wurde ein UKW-Rufsystem für Ärzte eingeführt. Die hierauf (für 12 Dollar monatlich) abonnierten Ärzte erhalten einen kleinen Taschenempfänger von der Größe zweier aneinandergelegter Zigarettenpackungen, an dessen oberem Ende eine kurze gummiisolierte Stabantenne sitzt und dessen unteres Ende eine Ohrolive trägt. Mindestens einmal stündlich hält der Arzt das Gerät ans Ohr und achtet darauf, ob bei den Durchsagen des Senders seine Code-Nummer genannt wird. In diesem Falle ruft er vom nächsten Telefon aus die Telanserphone-Gesellschaft an, um dort Näheres zu erfahren. Zu dieser Gesellschaft gelangen nämlich die Telefonanrufe, die während der Abwesenheit des Arztes an dessen Fernsprecher eintreffen. Ist unter den Anrufen ein dringender Fall, so wird die Foto-Matrize mit der Code-Nummer des gesuchten Arztes in ein endloses Band eingehängt, das einmal je Minute von einer Fotozelle abgetastet und von dem Sender KEA 627 auf 43,58 MHz über eine 223 m hohe Antenne ausgesendet wird. Die fest auf diese Frequenz abgestimmten Empfängerchen geben guten Empfang innerhalb einer Entfernung von 40 km vom Sender (auch in Gebäuden und Autos) und wiegen nur 170 g. Ihre Batterien (Ua = 30 Volt) reichen für eine etwa 6monatige Versorgung der eingebauten Subminiaturröhren.

(Popular Science, Jan. 1951, Seite 104) hgm

## Adapter für Farbfernsehen

Um Farbfernseh-Sendungen auch mit gewöhnlichen Schwarz-Weiß-Geräten empfangen und wenigstens schwarz-weiß sichtbar machen zu können, hat die Television Equipment Corp., N.Y., einen Adapter (speziell für den RCA-Typ 630) auf den Markt gebracht. Er wird nach Entfernen einiger Einzelteile im vorhandenen Gerät über eine 15adrige Leitung an dieses angeschlossen und kostet nur 13 Dollar. Der Adapter besitzt Einstellmöglichkeiten für Bildgröße und -scharfe; die eigentliche Bedienung beschränkt sich aber auf das Umlegen eines Schalters von Schwarz-Weiß- auf Farbsendung.

(Popular Science, Jan. 1951, Seite 113) hgm

## Auseinandernehmen von Trockengleichrichtern

Ray Millholland empfiehlt, vor dem Auseinandernehmen von Trockengleichrichtern (z. B. für Umschaltungen) die einzelnen Zellen durch Klebestreifen so zusammenzuhalten, daß sie nicht in ihre Bestandteile zerfallen können, und die Selenschicht nicht durch das Abreißen festhaftender Elektrodenbleche zerstört wird.

(Popular Science, Jan. 1951, Seite 211) hgm

## Stenafax-Gerät

Ein als Stenafax bezeichnetes Gerät macht automatisch von jeder (Faksimile-) Vorlage eine Schablone. Äußerlich ähnelt die Anordnung zwei gekuppelten Bildfunkgeräten, die so arbeiten, daß sowohl die Vorlage wie die plastische Schablonenfolie auf rotierende Walzen aufgespannt und schraubenförmig abgetastet bzw. gestochen werden. Die Vorlage wird über eine Fotozelle Punkt für Punkt und — wie gesagt — schraubenlinienförmig (5,7 Zeilen je mm) abgetastet, wobei jeder schwarze Punkt der Vorlage einen Funken auf der Schablonenseite auslöst, der in die Schablone ein nadelfeines Loch brennt, wäh-

rend weiße Stellen der Vorlage keine Funken verursachen. Grau- und Schwarzwerte sind ohne weiteres durch mehr oder weniger starke Anhäufungen von Funkenlöchern darstellbar, von denen bis zu 6000 je Sekunde gebrannt werden können. Als eine Elektrode der Funkenstrecke dient dabei der metallische Schablonen-Zylinder, als zweite Elektrode ein parallel und synchron mit der Vorlagenablastung verschobener „Schreibstichel“ aus 0,1 mm dickem Wolframdraht.

(Popular Science, Jan. 1951, Seite 168) hgm

## Überbrückungskondensatoren für ultrahohe Frequenzen

In USA. wurden neue Überbrückungskondensatoren für ultrahohe Frequenzen in verschiedenen elektrischen Werten (10...1500 pF/500 V —) auf den Markt gebracht. Wie das Bild zeigt, sind sie kon-



Überbrückungskondensator neben einer Röhrenfassung und im Schnitt

zentrisch unter Benutzung einer hermetisch abschließenden Keramikisolation aufgebaut. Der Außenbelag von 6,35 mm  $\varnothing$  verjüngt sich in der unteren Kondensatorhälfte zur leichteren Montage auf 4,75 mm. Dadurch kann der Kondensator, der eine Gesamtlänge von nur 23,8 mm aufweist, unmittelbar neben der Röhrenfassung in ein passend gebohrtes Loch des Chassis eingelötet oder mit Hilfe einer dazu lieferbaren Klammer eingeklemmt werden. Durch diese Befestigungsart und infolge des konzentrischen Aufbaus ergeben sich kleinste Leitungswege und dementsprechend geringe Induktivitäten. Der mit 1,5 mm Durchmesser relativ kräftige Lötstift des heißen Pols gestattet den Anschluß üblicher Fassungskontaktfedern und mehrerer Drähte bei Verwendung als kapazitiver Erdungspunkt.

(Electronics, Jan. 1951, 29) hgm

## Plastisches Fernsehen

Plastisches Fernsehen ist auf verschiedene Weise zu verwirklichen. Für Fernsteuerzwecke (z. B. bei der Atomforschung) wurde eine normale Aufnahmekamera mit einem Prismenvorsatz versehen, der wie ein Feldstecher bzw. eine Stereokamera zwei Bilder erzeugt und nebeneinander auf das Bildformat bringt. Auch auf der Empfängerseite erscheinen bei einem serienmäßigen Empfänger zwei Bilder, die durch eine Stereo-Betrachtungsbrille für den Beschauer zur Deckung gebracht werden und ein plastisches Raumbild ergeben. Dadurch ist es möglich, mit ferngesteuerten Greifern schneller und sicherer zu arbeiten als bei der normalen Fernsehübertragung aus einem gefährlichen Arbeitsraum. Polarisierende Filter sorgen dafür, daß das rechte Auge nur das rechte Schirmbild sieht, das linke Auge nur das linke. Eine andere Lösung auf der Empfängerseite besteht in der Verwendung

zweier Bildröhren, die im Winkel von 90° angeordnet sind und ihre Bilder auf einer halbdurchlässigen, um 45° gegen die Röhrenachsen geneigten Spiegel abgeben, so daß hier zur Betrachtung keine Prismen sondern nur noch Polarisationsfilter erforderlich sind.

(Electronics, Jan. 1951, 120) hgm

## Neue keramische Werkstoffe für elektrotechnische Zwecke

Die elektrischen, thermischen und mechanischen Eigenschaften von keramischen Werkstoffen sind in sehr weiten Grenzen durch Variieren der Zusammensetzung veränderbar. Das macht diese Werkstoffe besonders für die Elektrotechnik interessant. Ursprünglich waren die Bestrebungen der Bell-Laboratorien darauf gerichtet, einen Werkstoff mit geringen dielektrischen Verlusten zu erhalten. — Während des Krieges ergaben sich aber weitere Perspektiven, die zur Entwicklung neuer Werkstoffe führten. Für zylindrische Kohleschichtwiderstände wird ein Trägermaterial gebraucht, das auch bei hohen Temperaturen einen hohen Isolationswiderstand hat und weder durch Gase noch durch Flüssigkeiten angegriffen wird. Die sehr glatte Oberfläche hat ein gutes Haftvermögen für Kohle. Da keiner der bisher bekannten keramischen Werkstoffe diesen Bedingungen genügt, wurde ein neues Erdalkali-Porzellan entwickelt. Es enthält als plastischen Bestandteil Ton und als nicht plastischen Zusatz feinen Quarzsand. Als Flußmittel wird an Stelle des üblichen Flußspats ein besonderes Material benutzt, das die Erdalkalitionen Mg, Ca, Sr und Ba enthält. Das erhaltene Material hat einen Ausdehnungskoeffizienten von  $4,1 \times 10^{-6}$  pro Grad im Bereich von 20 bis 6000 Grad Celsius mit ausgezeichneten dielektrischen Eigenschaften.

Weitere keramische Werkstoffe von Interesse sind Thermistoren, Varistoren und Dämpfungsorzellane; sie stellen Werkstoffe mit hohen Absorptionsvermögen für elektrische Wellen dar. Die Thermistoren werden aus Mischungen halbleitender Oxide hergestellt, die durch einen hohen negativen Temperaturkoeffizienten gekennzeichnet sind. Die Varistoren bestehen aus einer Mischung von Siliciumkarbid mit einer keramischen Bindemasse; ihr Widerstand ist Funktion der Spannung. Der Strom gehorcht einem Gesetz  $I = A \cdot V^n$ . In dem A eine Konstante ist und n Werte von 4...4,7 haben kann. Die Dämpfungs-Keramiken zeichnen sich durch hohe, aber wohl definierte dielektrische Verluste aus; Dämpfungskeramiken werden benutzt in der UKW-Meßtechnik und als Blindantennen für Radar-Ausrüstungen. Weitere Erfolge werden mit Titanaten erzielt, mit denen man sehr hohe Dielektrizitätskonstanten erhält. So wurde z. B. ein Barium-Titanat mit Dielektrizitätskonstanten zwischen 1100 und 1500 geschaffen. Ma.

## Neue Dielektra

Da die Kapazität eines Kondensators proportional dem Wert der Dielektrizitätskonstanten ist, kann man durch Material mit entsprechenden Werten viel Raum sparen. Durch Mischung von Barium- und Strontiumtitanaten erhielt man Dielektra mit Konstanten zwischen 10 000 und 18 000. Ma.

Quelle: „Electrical Engineering“ September 1950.

## Zentimeterwellenlinse gegen Erdreflexion

Je kürzer die Wellen, desto leichter lassen sie sich so gründlich bündeln, daß störende Reflexionen an der Erdoberfläche vermieden werden. Während die bisherigen Drehfunkfeuer den Bereich 112 bis 118 MHz benutzen, arbeiten neuere Typen auf 5000 MHz, d. h. mit 6 cm Wellenlänge. Für diese Geräte hat die Firma Sperry eine Rundstrahlilinse entwickelt, die mit einer Genauigkeit von 0,5 Grad arbeitet und nach dem Horizont gerichtet ist. Diese Linse befindet sich rund 23 Meter über dem Erdboden. Dr. K.

## Spannungsregulierung durch den Korona-Effekt

Ähnlich wie die bekannten Glühstabstabilisatoren Spannungen in der Größenordnung von 100 V konstant zu halten vermögen, arbeiten neuere Stabilisatoren bei höheren Spannungen unter Ausnutzung des sogenannten Korona-Effektes. Die von der Firma Victoreen entwickelte „corona regulator tube“ benötigt eine Anlaßspannung von 930 V und hält bei Strömen zwischen 2 und 50 Mikroampere eine Spannung von 900 Volt  $\pm 10$  Volt konstant. Als Lebensdauer werden 1000 Stunden angegeben. Dr. K.

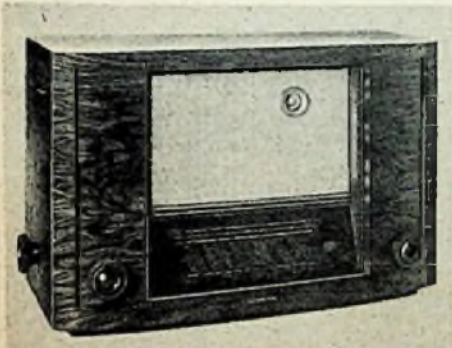
FUNKSCHAU-Prüfbericht:

# Lorenz -Super „Havel W“

Der Lorenz - 6 - Kreissuper „Havel W“ gehört zu jenen Empfangsgeräten, die Vorkehrungen zum nachträglichen Einbau eines UKW - Teiles besitzen, auf Wunsch aber auch ab Fabrik mit bereits eingebautem Pendler geliefert werden können. Die nachträgliche Ausstattung eines Superhets mit UKW - Empfang hat für viele Hörer zweifellos wirtschaftliche Vorzüge, da der Empfänger ohne UKW - Teil bei der Anschaffung DM 35.— billiger ist. Diese Möglichkeit, die vor allem der vorsichtig disponierende Kunde zu schätzen weiß, stellt eine Art „Ratenzahlung ohne Risiko“ dar und ist vor allem in jenen Bezirken von Bedeutung, in denen heute noch kein UKW - Sender einwandfrei empfangen werden kann.

**Schaltungsaufbau**

Bei der Weiterentwicklung der bewährten Schaltung, deren grundsätzlicher Aufbau durch die Verwendung des Röhrensatzes 2 x ECH 71, EBL 71 und EM 11



Außenansicht des Lorenz-Superhets „Havel W“

gegeben ist, wurde auf eine Steigerung der Nf - Qualität großer Wert gelegt. Ferner kam es darauf an, alle Einrichtungen für die Aufnahme eines sofort oder nachträglich einzusetzenden UKW - Teiles zu schaffen. Wir finden also bei diesem Empfänger in konstruktiver und elektrischer Hinsicht die Erfordernisse der UKW - Technik berücksichtigt.

Die erste Röhre ECH 71 dient als Eingangsröhre der Erzeugung der Oszillatorfrequenz und der Mischung, während der Heptodenteil der zweiten Röhre ECH 71 als Zf - Verstärker arbeitet und deren Triodensystem als Nf - Vorverstärker geschaltet ist. Im Antenneneingang wird für MW und LW hochinduktive Antennenkopplung angewandt. Die Abstimmkreise bevorzugen die bewährte Serienschaltung der Spulen. Der Oszillatorkreis liegt am Gitter der ECH 71 - Triode. Die Rückkopplung wird bei MW und KW induktiv erzeugt, im LW - Bereich dagegen in kapazitiver Dreipunktschaltung.

In der dritten Röhre (EBL 71) findet die Demodulation und Erzeugung der Schwundregelspannung statt (Duodiodenteil). Das Endsystem liefert eine Ausgangsleistung von mehr als 3 Watt. Die Gegenkopplungsspannung gelangt von der Sekundärseite des Ausgangsübertragers zum unteren Ende des Lautstärkereglers im Gitterkreis des Nf - Vorverstärkers. Hier ist ferner der veränderliche Klangregler angeordnet.

**UKW - Einbau**

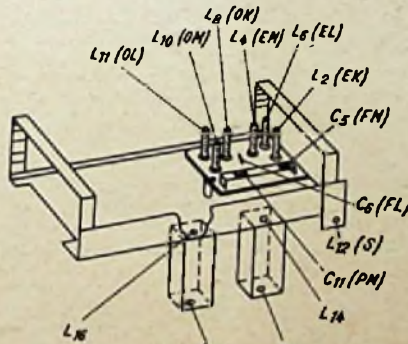
Die Einbaukosten für den nachträglichen Einsatz des UKW - Teiles sind relativ niedrig. Der Anschaffungspreis des passenden Lorenz - Einsatzgerätes ULEI 52/II

W, das ein Pendelaudion mit Hf - Stufe unter Verwendung der Röhre ECF 12 darstellt, beträgt etwa 13 % der Kosten des Normalempfängers mit drei Wellenbereichen. In der Praxis beschränkt sich der Einbau auf das Festschrauben des UKW - Teiles auf dem Drehkondensator - Gehäuse, auf das Anlöten einiger Verbindungsleitungen und auf das Befestigen der Antriebsschnur. Diese Maßnahmen sind einschließlich Ein- und Ausbau des Chassis in jeder Werkstatt ohne Schwierigkeiten in kurzer Zeit durchzuführen.

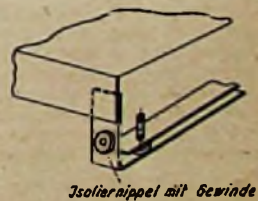
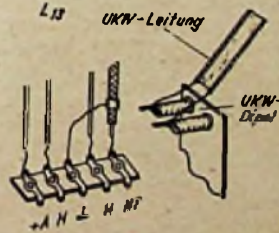
Zum Anlöten der Anschlüsse für Heiz- und Anodenspannungen, Antennenleitung und Nf - Kanal enthält das Originalgerät praktische Anschlußleisten. Da die UKW - Abstimmung induktiv geschieht, wird die Betätigung des Stößels mit Hilfe eines stabil gelagerten Hebelarmes vorgenommen, der den Skalenzeiger über eine Seilschnur und das Skalenrad des Abstimmkondensators im AM - Teil in Bewegung setzt. Die Skala selbst besitzt ein Eichfeld für den UKW - Bereich.

**Konstruktive Feinheiten**

Abgesehen von der zweckmäßigen Lösung der UKW - Einbaufrage bietet der Lorenz - Super „Havel W“ verschiedene, interessante konstruktive Feinheiten. So befindet sich die Rückwand nicht an der äußersten Gehäusekante, sondern etwa

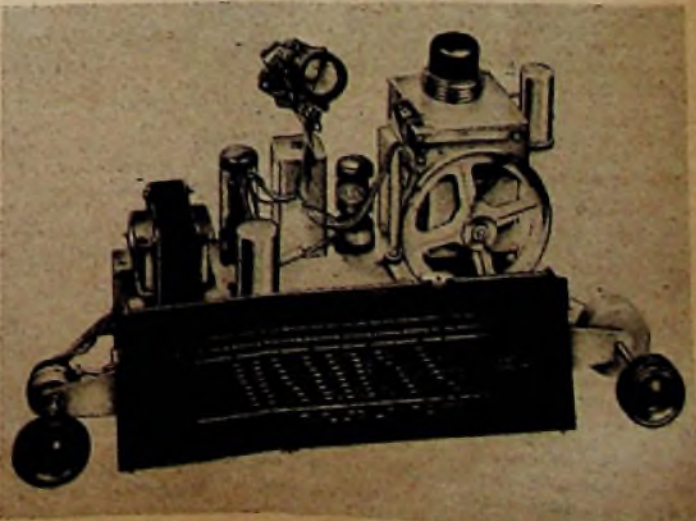


Oben: Die Abgleichpositionen beim Lorenz-Super „Havel W“



Isolierrippel mit Gewinde

Rechts oben: Anschlußschema für nachträglichen Einbau eines UKW - Einbaugerätes Rückwand- und Chassisbefestigung



Rechts: Chassisansicht von vorne gesehen

**Technische Daten**

Empfindlichkeit: 20 µV über alle Bereiche

Eigenschaften: 4 Kreise, 4 Röhren (+ 1 Trockengleichrichter); Vorkreis, Oszillatorkreis, Zweifach-Drehkondensator; Zf - Sperrkreis; zwei je zweikreisige Zf - Bandfilter; Mischstufe, Zf - Verstärker, Diodegleichrichter, Nf - Vorverstärker, Endverstärker, Mag. Auge; zweistufige Schwundregelung; gehörig richtig, Lautstärkeregl.; Gegenkopplung von der Sekundärseite des Ausgangsübertragers zum Eingang des Nf - Vorverstärkers; stetig veränderlicher Klangregler im Gitterkreis des Nf - Vorverstärkers; perman.-dynamischer 3 - Watt - Lautsprecher (Korbdurchmesser 175 mm); Tonabnehmer - u. zweiter Lautsprecheranschluß; Pendelaudion mit Hf - Vorstufe und L - Abstimmung, gemeinsamer Antrieb mit AM - Teil, auch nachträglich einsetzbar

Röhrenbestückung: 2 x ECH 71, EBL 71, EM 11, Selengleichrichter 260/0,06; UKW - Teil: ECF 12

Zwischenfrequenz: 468 kHz

Wellenbereiche: 16,2...52 m (18,5...5,77 MHz), 183...588 m (1640...510 kHz), 730...2070 m (410...145 kHz); UKW - Einsatz: 3 - m - Band (86...100 MHz)

Leistungsaufnahme: 30 Watt bei 220 Volt  
Skalenlampchen: 6,3 V, 0,3 Amp.

Sicherung: 0,5 Amp.

Abmessungen: Breite 522 mm, Höhe 340 mm, Tiefe 210 mm

Gewicht: ca. 9 kg

Hersteller: C. Lorenz AG., Stuttgart

25 mm tief im Gehäuse. Man kann daher das Gerät beim Transport bequem an der Rückseite anfassen, ohne beim Anheben eine Beschädigung der Vorderseite befürchten zu müssen. Ferner wird die Rückwand nicht unmittelbar am Gehäuse, sondern an zwei Isolierrippeln des Chassis festgeschraubt. Schließlich sind die Chassis - Befestigungswinkel durch zwei gummigelagerte Metalleisten versteift, so daß sich ein recht stabiler Chassiseinbau ergibt. W. W. D.

# FUNKSCHAU- Servicedaten: Lorenz - Super „Havel W“

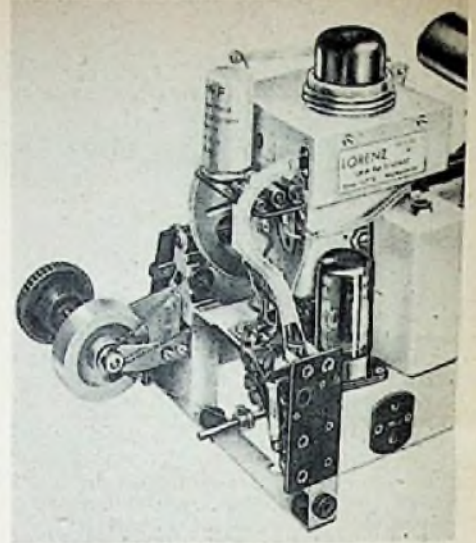
## Abgleichanweisung

- Zf- Abgleich (468 kHz)**  
Reihenfolge: L<sub>12</sub>, L<sub>15</sub>, L<sub>14</sub>, L<sub>13</sub>
- Oszillatorabgleich**  
KW-Bereich: L<sub>8</sub> (6 MHz)  
MW-Bereich: C<sub>11</sub> (1420 kHz), L<sub>10</sub> (555 kHz)  
LW-Bereich: L<sub>11</sub> (170 kHz)
- Vorkreisabgleich**  
KW-Bereich: L<sub>2</sub> (6 MHz)  
MW-Bereich: C<sub>5</sub> (1420 kHz), L<sub>4</sub> (555 kHz)  
LW-Bereich: C<sub>6</sub>-Wickel (350 kHz), L<sub>3</sub> (170 kHz)
- Zf-Sperre**  
Meßsender auf 468 kHz abstimmen, an Antennenbuchse schalten und L<sub>12</sub> auf Minimum abgleichen

## Einbauanweisung für den UKW-Teil

- Empfänger vom Netz trennen;
- Wellenbereichschalter auf „UKW“ stellen;
- Rückwand entfernen und Chassis ausbauen. Die Lautsprecherzuleitungen sind so lang, daß eine Trennung vom Lautsprecher nicht notwendig wird;
- Befestigen des UKW-Teiles auf dem Gehäuse des Drehkondensators durch mitgelieferte Schrauben;
- Anlöten des Antennenflachkabels an das UKW-Antennenbuchsenpaar;
- Anlöten der Verbindungsleitungen an die farblich markierten Lötflächen der Anschlußleiste;
  - rote Anodenstromleitung an rote Lötfläche,
  - gelbe Heizleitung an gelbe Lötfläche,
  - schwarze Heizleitung an schwarze Lötfläche,
  - Seele der abgeschirmten Nf-Leitung an blaue Lötfläche,

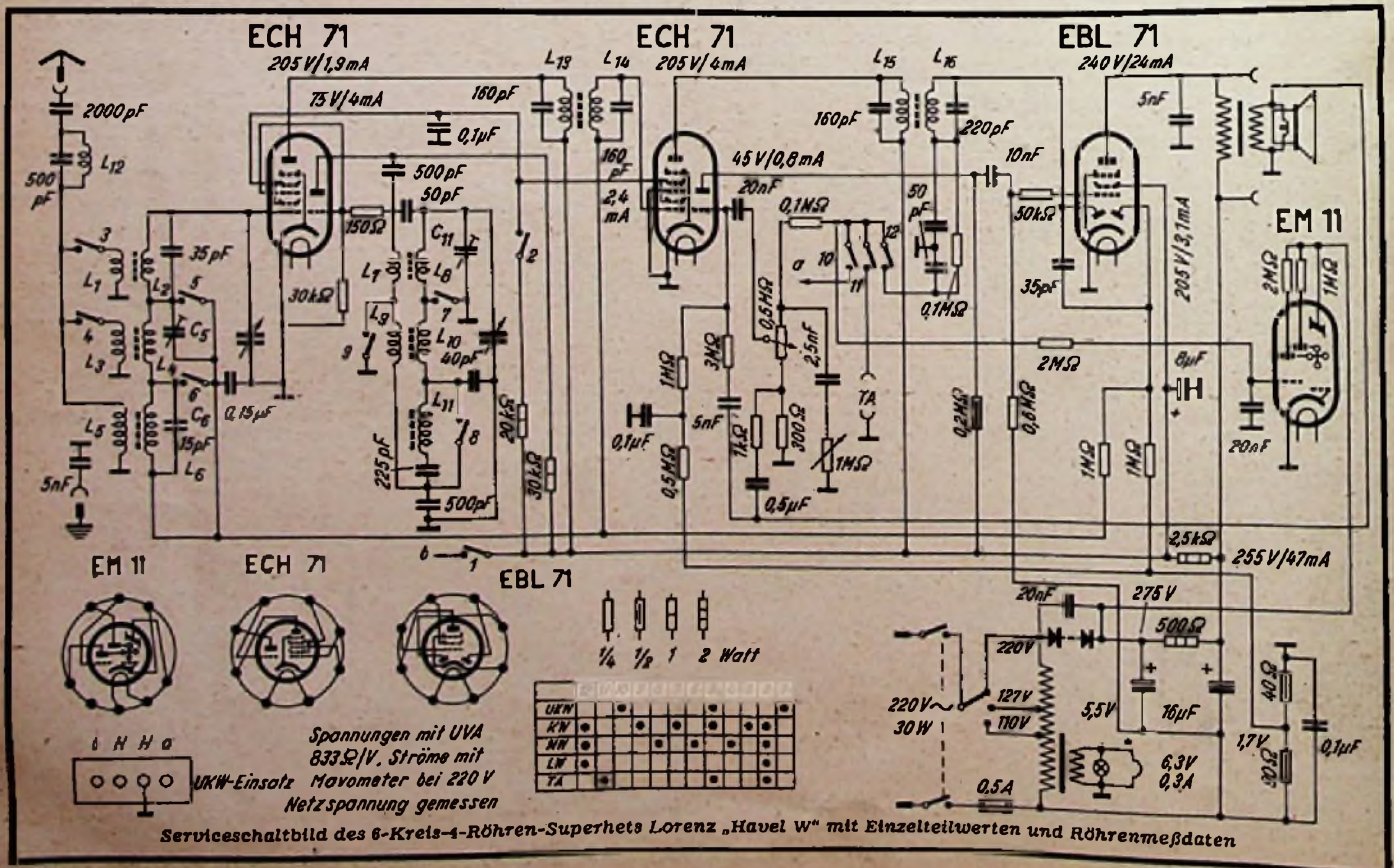
- Abschirmung (dünner blanker Draht) der Nf-Leitung an mittlere blanke Lötfläche.
- Drehkondensator durch Drehen an der Schwungmasse auf rechten äußersten Anschlag bringen. Der Skalenzeiger nimmt dabei seine äußerste rechte Stellung ein;
- Die am Stellhebel des UKW-Einsatzgerätes hängende Seilschnur in das Loch der kleinen Seilscheibe am Skalenrand einführen (von der Stirnseite her) und Seilende auf der Rückseite verknoten;
- Lockern der Klemmschraube am Ende des Stellhebels und Festklemmen der Seilschnur;
- Einlegen der Seilschnur in die Rille der kleinen Seilscheibe. Umschlingung im Uhrzeigersinn vom Seilscheibenloch ab gerechnet;
- Nachziehen der durch das Loch des Stellhebels geführten Schnur, bis die Oberkante des Stellhebels in die waagerechte Lage — also parallel zu der oberen Gehäusekante des UKW-Einbauteiles — gezogen wird. Diese Stellung ergibt die richtige Seilschnurlänge. Es ist darauf zu achten, daß die Seilschnur richtig in der Führungsrille der kleinen Seilscheibe liegt;
- Festklemmen des Schnurendes unter der Klemmschraube;
- Laufprobe: Man überzeugt sich, daß die Seilschnur gut in der Seilführungsrille geführt wird. Mehrmaliges Drehen des Abstimmknopfes über den ganzen Skalenbereich vom rechten Anschlag bis linken Anschlag. Der Stellhebel muß jetzt durch den Seilzug der sich auf- und abwickelnden Schnur auf- und abwärts bewegt werden. Die Schnur muß dabei ständig gespannt bleiben und darf nicht aus der Führungsrille herausspringen.



Chassis-Teilansicht mit UKW-Einsatz

## Zwei Worte zum erfolgreichen Abgleich

Auf den Service-Seiten bringt die FUNKSCHAU laufend die Abgleichanweisungen für neu erscheinende, bemerkenswerte Geräte der deutschen Industrie. Natürlich kann dies nur eine Auswahl sein. Wenn auch der Techniker aus den Abgleichanweisungen für ein bestimmtes Gerät manches Allgemeingültige lernen kann, so lassen sich die Ratschläge doch nicht ohne weiteres übertragen. Deshalb haben wir unseren Mitarbeiter Ingenieur Otto Limann gebeten, eine Abgleichanweisung auszuarbeiten, die für alle Empfänger Gültigkeit hat. Diese „Leitsätze für das Abgleichen von Rundfunkempfängern“ sind als eine 48 seitige Broschüre unter dem Titel „So gleicht der Praktiker ab“ erschienen. Die Hauptabschnitte betreffen sich mit den Abgleichregeln, mit dem Thema „Warum muß so abgeglichen werden?“ (ausführliche Erläuterungen zu den Regeln), mit alten Empfängern und erweitertem Mittelwellenbereich und mit Sonderfragen. 36 Bilder und zahlreiche Tabellen unterstützen diese Darstellung, die, das sei noch einmal betont, universell für Empfänger jeder Art gültig ist. Das Buch „So gleicht der Praktiker ab“ kann durch den Buchhandel oder für 3 DM. zuzügl. 10 Pfg. Versandkosten unmittelbar vom Franzis-Verlag, München 2, bezogen werden.





# Einführung in die Fernseh-Praxis

## 6. Folge: Netzteile für Fernsehgeräte

Die sechste Fortsetzung zeigt den mechanischen Aufbau eines typischen Oszillator-Netzgerätes und beschreibt Maßnahmen zu dessen richtiger Einstellung.

Bevor wir die Maßnahmen zur richtigen Einstellung des Oszillator-Netzgerätes beschreiben, sei noch der mechanische Aufbau an Hand der Bilder 18 und 19 besprochen. Bild 18 zeigt eine Gesamtansicht. Wir sehen zunächst den Resonanztransformator; rechts dahinter befinden sich die Scheibenkondensatoren, links davon ist im Hintergrund der Netztransformator zu sehen. Die erste Gleichrichterröhre vorn links gehört zum Niederspannungsgleichrichter; die Hochspannungs-Ventilröhre erkennt man zwischen dem Netztransformator und der Scheibenspule. Das Hochspannungsaggregat selbst ist auf einer Isolierplatte erhöht überm Chassis aufgebaut, um jede Überschlagsgefahr zu vermeiden. Ganz rechts ist der Bedienungsknopf des Drehkondensators im Primärkreis zu erkennen. — Bild 19 zeigt eine Großaufnahme des Resonanztransformators. Die sechs Hochspannungswicklungen sind deutlich zu sehen. Die Niederspannungswicklung sitzt oberhalb der Hochspannungswicklung in einem bestimmten Abstand auf dem Trägerkörper. Die Zuleitungen zur Niederspannungsspule werden gut isoliert und in gehörigem Abstand von den Hochspannungswicklungen nach unten geführt. Beim Aufbau muß man sich jeweils genauestens Rechenschaft darüber abgeben, welche Leitungen und welche Schaltorgane Hochspannung gegen den Nullpunkt führen. Die vorstehenden Erläuterungen und auch die Lichtbilder dürften so aufschlußreich sein, daß Fehler beim Aufbau kaum zu erwarten sind.

Es folgt die richtige Einstellung des Netzgerätes. Zunächst überzeugt man sich in gewohnter Weise davon, ob der Oszillator richtig schwingt. Der Anodenstrom geht im Augenblick des Schwingungseinsatzes auf etwa den halben Wert zurück und beträgt im Mittel rund 40 mA. Nunmehr bringt man die Primärspule in einen relativ großen Abstand zur Sekundärspule und belastet die Ausgangsklemmen des Hochspannungsgleichrichters mit einem Widerstand von etwa 20...30 M $\Omega$ . Aus dem vom Mikroamperemeter angezeigten Strom kann man ohne weiteres bei gegebenem Widerstand die abgegebene Gleichspannung errechnen. Unter stetiger Beobachtung des Meßinstrumentes verändert man nun an dem Drehkondensator von 500 pF langsam die Oszillatorfrequenz. Bei richtiger Bemessung zeigt das Mikroamperemeter einen Höchststrom an, ein Zeichen dafür, daß die Oszillatorfrequenz mit der Eigenfrequenz der Sekundärwicklung übereinstimmt. Sollte ein Maximum nicht zu erzielen sein, so reicht der Regelbereich des Drehkonden-

sators nicht aus. Man muß dann versuchsweise die Festkapazität ein wenig erhöhen oder erniedrigen; die richtige Frequenz ist bei einigem Geschick unschwer zu ermitteln.

Von Bedeutung ist die Größe der Kopplung zwischen Primär- und Sekundärspule. Ist die Kopplung zu lose, so erhält man zwar ein scharfes Resonanzmaximum; die Hochspannung erreicht jedoch nicht den maximal möglichen Wert und fällt schon bei geringer Belastung sehr schnell ab, was sich auf Grund bekannter Schwingkreisgesetze leicht erklären läßt. Macht man die Kopplung zu fest, so ergeben sich sehr schnell Koppelwellen, und es stellt sich die aus der Sendertechnik bekannte und recht lästige Zieherscheinung ein. Durch empirisches Verändern des Kopplungsgrades mit Hilfe der verschiebbaren Spule läßt sich der beste Kopplungsgrad, bei dem gerade noch keine Koppelwellen auftreten, leicht finden. Von Bedeutung ist übrigens auch das Übersetzungsverhältnis zwischen Primär- und Sekundärspule, das zusammen mit dem Kopplungsgrad die Anpassung des Verbrauchers an den eigentlichen Generator bestimmt. Beide Faktoren sind für die Größe des von der Sekundärseite in die Primärseite induzierten Widerstandes maßgebend. Die Verhältnisse wurden vom Verfasser sowohl theoretisch als auch praktisch genau untersucht, wovon an dieser Stelle jedoch nicht die Rede sein soll. Wichtig ist, daß die angegebene Bemessung bereits gute Verhältnisse ergibt.

Die Betriebskurven des beschriebenen Oszillator-Netzgerätes sind in Bild 20 dargestellt. Aufgetragen sind die Gleichspannung  $U$  in Kilovolt sowie die entnommene Nutzleistung  $N$  in Watt als Funktion des Belastungsstroms  $I$  in Milliampere. Die Neigung der Spannungskurve ist ein Maß für den Innenwiderstand des Netzgerätes. Man ermittelt daraus einen Innenwiderstand von rund 1 M $\Omega$ , was sich übrigens auch aus dem Maximum der Leistungskurve ergibt, und zwar aus der dann auftretenden Gleichspannung und dem resultierenden Gleichstrom. Beide Werte entsprechen einem Außenwiderstand von etwa 1 M $\Omega$ , der bekanntlich bei maximaler Leistungsentnahme gleich dem Innenwiderstand ist. Wir sehen aus der Kurvendarstellung, daß man dem Resonanztransformator ohne Schwierigkeiten Leistungen bis etwa 10 Watt und Spannungen von über 6 kV entziehen kann. Diese Werte reichen für den Betrieb der Bildröhre, die eine Leistungsaufnahme von höchstens 0,6 Watt hat, ohne weiteres aus.

Eine bedeutsame Frage ist die nach der Spannungskonstanz des Netzgerätes. Der Gleichrichter wird durch die Modulation des Strahlstromes der Bildröhre mit dem Bildinhalt verschieden belastet, und man muß fordern, daß diese schwankende Last



Bild 18. Gesamtansicht des Oszillator-Netzgerätes

keine unzulässig großen Spannungsänderungen nach sich zieht. Der beschriebene Gleichrichter reicht diesbezüglich im wesentlichen aus. Es gibt jedoch auch Schaltungsmaßnahmen, die eine besondere Belastungsunabhängigkeit und damit eine Verkleinerung des dynamischen Innenwiderstandes gewährleisten. So ist z. B. in Bild 21 (eine vom Verfasser allerdings nicht erprobte) Regelschaltung gezeigt, die folgendermaßen arbeitet: Von einem der Hochspannung parallel liegenden Spannungsteiler  $R_1$ ,  $R_2$  wird ein Spannungsbruchteil  $U_r$  abgegriffen und dem Gitter einer über einen Festwiderstand und eine Zusatzbatterie mit der Spannung  $U_g$  negativ vorgespannten Regeltriode zugeführt. Diese Regeltriode bildet die eine Hälfte des Schirmgitter-Spannungsteilers der Oszillorröhre nach Bild 15. Die andere Hälfte des Spannungsteilers liegt als Festwiderstand an der Betriebs-Gleichspannung. Hat nun die Hochspannung die Tendenz zu steigen, so erniedrigt sich die resultierende negative Vorspannung der Regeltriode, was eine Verkleinerung ihres Gleichstrom-Innenwiderstandes nach sich zieht. Demnach sinkt die Schirmgitterspannung der Oszillorröhre, die erzeugte Wechselspannung wird kleiner und die Hochspannung wird bei richtiger Bemessung wieder auf den alten Wert zurückgedrückt. Bei sinkender Tendenz der Hochspannung vollzieht sich der umgekehrte Vorgang. Es sei jedoch bemerkt, daß diese und ähnliche Schaltungen vor allem für Versuchszwecke in den meisten Fällen überflüssig sind.

Die vorstehende ausführliche Beschreibung des Oszillator-Netzgerätes dürfte auch unübten Lesern den Nachbau verhältnismäßig leicht machen. (Forts. folgt.)

Ing. H. Richter

### Funktechniker lernen Formelrechnen auf kurzweilige, launige Art

Ein leichtverständlicher mathematischer Lehrgang für Rundfunkmechaniker, Prüfer, Bastler, Rundfunkhändler und Verkäufer — eine interessante Algebra-Wiederholung für Funktechniker von Fritz Kunze. Band I. 64 Seiten mit 22 Bildern, kartoniert, im Taschenformat, 90 Pfennig zuzüglich 10 Pf. Versandkosten. Band 21 der RADIO-PRAKTIKER-BÜCHEREI. Zu beziehen durch den Buch- und Fachhandel oder unmittelbar vom Franzis-Verlag, München 3.



Bild 19. Ansicht des Hochspannungs-Transformators

Rechts: Bild 20. Leistung und Spannung des Netzgerätes als Funktion des Belastungsstromes

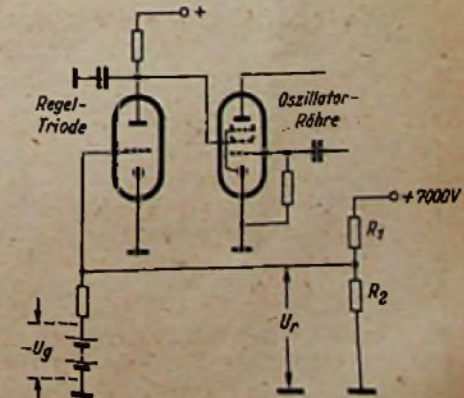
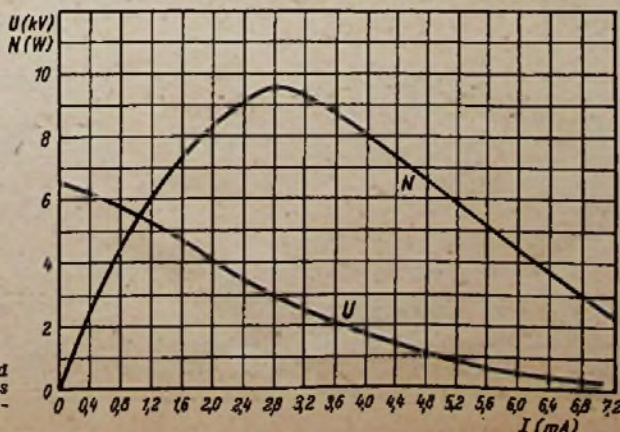


Bild 21. Regelschaltung zur Spannungsstabilisierung

# Radio-Meßtechnik

## Eine Aufsatzfolge für den Funkpraktiker (22. Folge)

In unserer Meßreihe folgt nunmehr der erste Teil des §28 über Scheinwiderstandsmesser.

### § 28. Scheinwiderstandsmesser

Eine einfache Schaltanordnung zur Messung von Scheinwiderständen durch Spannungsvergleich zeigt Bild 122. Der regelbare Vorwiderstand  $R_V$  bildet über den Umschalter  $S_1$  mit dem zu messenden Scheinwiderstand  $R_x$  und mit dem regelbaren Normalwiderstand  $R_N$  einen Spannungsteiler. Bei der Messung schaltet man  $S_1$  zunächst auf  $R_x$  und regelt  $R_V$  so ein, daß der Spannungsanzeiger einen größeren Ausschlag  $U_1$  zeigt. Hierauf legt man  $S_1$  auf  $R_N$  und regelt diesen so ein, daß die an ihm abfallende Spannung  $U_2$  gleich  $U_1$  ist. Da gleiche Spannungsabfälle gleiche Widerstände zur Voraussetzung haben, ist

$$R_x = R_N$$

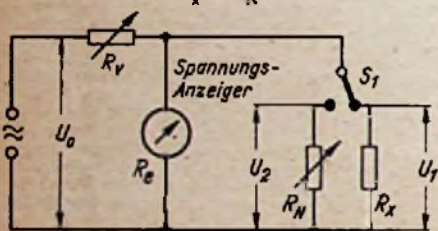


Bild 122. Scheinwiderstandsmessung durch Spannungsvergleich

Während dieser Vergleichsmessung darf sich die Speisespannung  $U_0$  nicht verändern. Eine Eichung des Spannungsanzeigers ist völlig unnötig; er dient nur zum Spannungsvergleich, nicht zur Messung. Der Spannungszeiger muß jedoch, wenn man  $S_1$  umschaltet, kleine Spannungsunterschiede in der Größe von 1% festzustellen gestatten. Er soll außerdem einen Eingangswiderstand

$$R_e \geq 100 \cdot R_x$$

besitzen, damit die Genauigkeit des Normalwiderstandes weitgehend ausgenutzt werden kann. Die mit diesem Verfahren erzielbare Meßgenauigkeit hängt praktisch nur von der Genauigkeit des Normalwiderstandes ab.

Ist  $R_x$  der primäre Scheinwiderstand eines Ausgangsübertragers, dann muß dessen Sekundärwicklung natürlich mit der dazugehörigen Tauchspule des Lautsprechers belastet sein. Gemessen wird bei der für solche Anpassungsprüfung empfohlenen Frequenz von 800 Hz. Die Messung bei dieser ungefähr im Mittel des Tonfrequenzbereiches liegenden Frequenz gibt jedoch noch keinen Aufschluß über die Frequenzabhängigkeit des Scheinwiderstandes. Der so ermittelte Betrag von  $R$  gilt zwar für den größten Teil des mittleren Tonfrequenzbereiches. Im unteren und oberen Teil können jedoch gegenüber 800 Hz erhebliche Unterschiede (bis - 80% bei 50 Hz) auftreten. Bedingt ist dieser Frequenzgang bei tiefen Frequenzen u. a. durch eine zu kleine Selbstinduktion der Primärwicklung, bei hohen Frequenzen durch die Wicklungskapazität und die Streuung des Über-



Bild 124. Abhängigkeit der Ausgangsleistung und des Klirrfaktors vom Anodenwiderstand bei einer Endtriode

tragers sowie durch den Frequenzgang des Tauchspulenschleimwiderstandes, der z. B. den in Bild 123 gezeigten Verlauf haben kann.

Welch große Bedeutung dem Scheinwiderstand eines Ausgangsübertragers für günstigste Bemessung einer Endstufe zukommt, geht aus Bild 124 und Bild 125 hervor. Die Kurven zeigen die grundsätzliche Abhängigkeit der Ausgangsleistung  $N_0$  und des Klirrfaktors  $k$  von der Größe des wirksamen Anodenwiderstandes  $R_0$  bei einer Endtriode und einer Endpentode. Besondere Beachtung verdient die optimale Widerstandsanpassung ( $R_{0 \text{ opt}}$  nach Röhrenliste) an eine Endpentode, da der Klirrfaktor sowohl bei einer Unter- als auch bei einer Überanpassung beträchtlich ansteigen kann. Eine Einbuße an Ausgangsleistung tritt dagegen nur bei einer Unteranpassung auf. Günstiger verhält sich im allgemeinen eine Endtriode. Bemißt man für eine Endtriode den Anodenwiderstand für eine geringe Überanpassung ( $R_0 > R_{0 \text{ opt}}$ ), so geht zwar die Ausgangsleistung etwas zurück, der Klirrfaktor erreicht aber bei einem Abfall des Anodenwiderstandes dennoch einen kleinen Betrag.

Über die Scheinwiderstandsmessung aus Strom und Spannung bzw. durch Stromvergleich gilt das in § 24 und § 25 mit Bild 109 und Bild 110 Gesagte. Diese Schaltanordnungen erfordern jedoch zur Errichtung eines größeren R-Meßbereiches eine Umschaltung des Strom- und Spannungsmeßbereiches bzw. einen in weiten Grenzen veränderbaren Normalwiderstand.

Einfacher ist eine Anordnung nach Bild 126. Die Messung beruht ebenfalls auf der Strom-

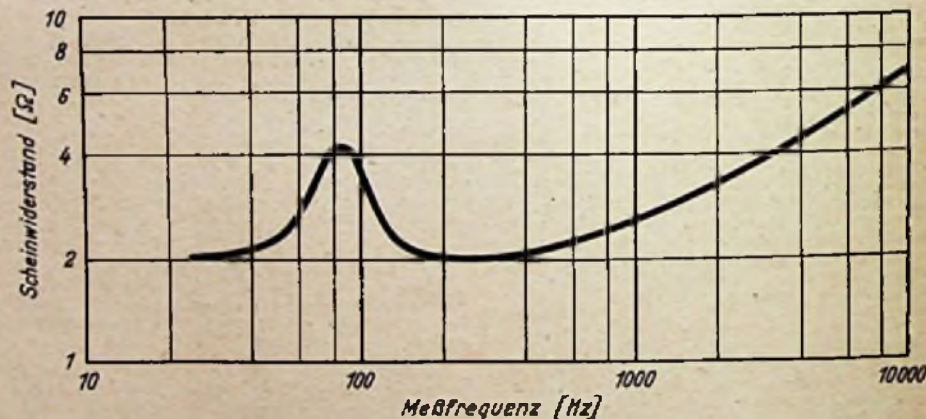


Bild 123. Frequenzgang des Scheinwiderstandes einer Lautsprechertauchspule

Spannungsmessung.  $R_x$  wird hier jedoch nicht unmittelbar gemessen, sondern der vom Sekundärkreis  $W_2$  in den Primärkreis  $W_1$  zurücktransformierte Scheinwiderstand  $R'_x$ . Mehrere Meßbereiche erhält man durch Umschalten des Übersetzungsverhältnisses

$$u = \frac{W_2}{W_1}$$

der Windungszahlen, wobei man nach Fest-

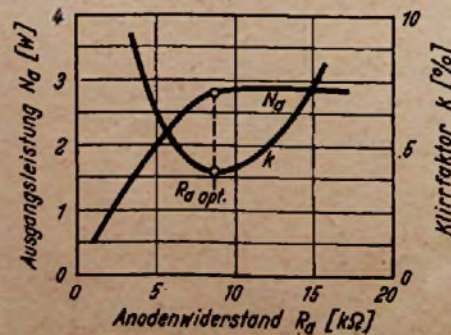


Bild 125. Abhängigkeit der Ausgangsleistung und des Klirrfaktors vom Anodenwiderstand bei einer Endpentode

legen der primären Windungszahl  $W_1$  die sekundäre Windungszahl

$$W_2 = \sqrt{W_1 \frac{R_x}{R'_x}}$$

ermittelt und umschaltet.

Ströme, Spannungen und Windungszahlen verhalten sich wie

$$\frac{I_1}{I_2} = \frac{U_2}{U_1} = \frac{W_2}{W_1}$$

Der durch  $R_x$  fließende Strom beträgt

$$I_2 = I_1 \frac{W_1}{W_2} \quad \text{und die an } R_x \text{ liegende Spannung } U_2 = U_1 \frac{W_2}{W_1}$$

Die Spannung  $U_1$  ist für alle Meßbereiche gleich hoch. Der Strommesser wird unmittelbar in  $\Omega$  geeicht. Eine Umschaltung des Strommesserbereiches ist nicht notwendig. Der zu messende Scheinwiderstand ergibt sich aus

$$R_x = \frac{U_1 \frac{W_2}{W_1}}{I_1 \frac{W_1}{W_2}} = \left( R'_i + R''_i \right)$$

Nicht berücksichtigt wurden hierbei der primäre ( $r_1$ ) und der sekundäre ( $r_2$ ) Verlustwiderstand des Übertragers sowie die Phasenverschiebung zwischen Strom und Spannung an der Reihenschaltung von  $R'_i + R''_i$  mit  $R'_x$ , wenn  $R'_x$  kein rein ohmscher Widerstand ist. Kleine Übertragerverluste sind unschwer zu erzielen. Der durch die Phasenverschiebung verursachte Meßfehler kann für beliebige Scheinwiderstände  $R_x$  jedoch nur klein gehalten werden, wenn die Innenwiderstände  $R'_i + R''_i = R_i$  sehr klein sind gegenüber  $R'_x$ , denn bei der Messung eines rein ohmschen Widerstandes ist

$$I_1 = \frac{U_1}{R_i + R'_x}$$

Bei einem rein kapazitiven Widerstand

$R'_x = 1/\omega C$  ergibt sich dagegen ein Strom

$$I_1 = \frac{U_1}{\sqrt{R_i^2 + R'_x{}^2}}$$

Es entsteht z. B. mit  $R_i = R'_x/10$  ein Stromunterschied von 9,23% und mit  $R_i = R'_x/20$  ein solcher von 4,83%, wenn man den Strom des ohmschen  $R'_x$  als Sollwert betrachtet. Dieselben Unterschiede bestehen naturgemäß bei der Messung eines rein induktiven Widerstandes  $R'_x = \omega L$  einer Spule. Durch die Möglichkeit dieses Fehlerinflusses ergibt sich die Forderung nach einem Innenwiderstand

$$R_i < \frac{R'_x}{20}$$

Ing. J. Cassani  
(Forts. folgt)

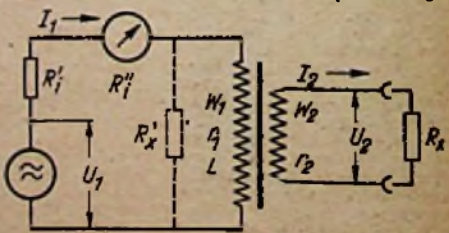


Bild 126. Messung des vom Sekundärkreis  $W_2$  in den Primärkreis  $W_1$  transformierten Scheinwiderstandes

# Vorschläge für die WERKSTATT-PRAXIS

An Ratschlägen aus der Werkstatt- und Reparaturpraxis haben wir immer Interesse. Einsendungen unserer Leser zu diesem Thema sind stets erwünscht und werden gut honoriert. Die Artikel bitten wir einseitig zu schreiben und mit Skizzen zu versehen. Anschrift für Beiträge dieser Art: Redaktion der FUNKSCHAU, München 2, Luisenstraße 17.

## Wie findet man Aussetzfehler?

Zu den in jeder Werkstatt am meisten gefürchteten Gerätefehlern gehören diejenigen, die nicht konstant sind. Jedes durch eine äußere Störung verursachte Knacken kann den Fehler wieder auftreten lassen oder ihn bei in Betrieb befindlichem Gerät zum Verschwinden bringen. Mit Aussetzfehlern behaftete Empfänger sind meist nicht völlig stumm, sondern schwanken in der Lautstärke mehr oder weniger stark.

Vielmehr ist die Ansicht verbreitet, derartige Fehler würden allein durch schlechten Kontakt im Wellenschalter verursacht, eine Meinung, die noch dadurch unterstützt wird, daß Betätigung des Wellenschalters einen Aussetzfehler zum Verschwinden bringen kann. Dabei ist aber keineswegs festzustellen, ob es sich tatsächlich um einen schlechten Kontakt im Wellenschalter handelt oder ob nicht das mit der Betätigung des Wellenschalters verbundene Knacken den Fehler verschwinden läßt.

Eine Entscheidung, welcher Art die Ursachen von Aussetzfehlern sind, konnte für eine Anzahl von Fällen getroffen werden, in denen es gelang, den Fehler einwandfrei zu ermitteln. Es handelt sich — um es vorweg zu sagen — immer um Kontakte, bei denen sich die kontaktgebenden Leiter ohne nennenswerten Druck berühren und keinen Gleichstrom, sondern nur Hoch- oder Niederfrequenz führen. Strombelastete Kontakte reinigen sich bekanntlich selbst, und sei es nur durch den beim Öffnen auftretenden, meist mikroskopisch kleinen Funken. Führt aber ein ungewollt eingetretener leichter Kontakt nur Hoch- oder Niederfrequenz, so tritt diese reinigende Wirkung nicht ein, wohl aber kann eine Spannungserhöhung, wie sie durch ein Knacken verursacht wird, gelegentlich zu einem winzigen Überschlag führen und dadurch den Kontakt für kurze Zeit herstellen.

Beim ersten der untersuchten Fälle bildete der Halmkondensator des Gitterkreises eines ZF-Bandfilters die Fehlerursache. Der Kondensator lag mit einer lackierten Stelle ohne Druck gegen die Wandung des Abschirmbeckers und stellte zeitweise Masseverbindung her. An sich war als Berührungsschutz eine Lage Papier im Becher vorgesehen, doch ist diese Isolation bei der Montage des Halmkondensators nach oben geschoben worden. Der Kondensator führte außer Hochfrequenz auch noch die Regelspannung. Im Falle eines Schlusses fließt jedoch kein nennenswerter Strom, der den unvorhergesehenen Kontakt mit dem Becher hätte konstant und damit leicht auffindbar machen können. Erst nach längerem Schütteln des ausgebauten Chassis wurde der Fehler konstant und konnte mit dem Ohmmeter schnell gefunden werden.

In einem NF-Verstärker verursachte der Kontakt zwischen der Zuführung und dem Belag des Kopplungskondensators einen Aussetzfehler. Aus nicht feststellbaren Gründen war die Vergußmasse ausgelaufen und hatte dem Zuführungsdraht den Halt genommen, so daß er schließlich nur noch unter ganz geringem Druck den Belag berührte. In diesem Falle wurde der Fehler durch Zupfen an allen Verbindungen und Zuleitungen gefunden.

Diese Erfahrungen berechtigen zu dem Schluß, daß auch der Wellenschalter Ursache von Aussetzfehlern sein kann, zumal eine Reihe seiner Kontakte nur Hochfrequenz führt. Dazu ist es aber notwendig, daß die Spannkraft der Kontaktfedern nachgelassen hat, denn meist sind Wellenschalter so konstruiert, daß die Betätigungsnocke eines jeden Kontakts nicht nur die beiden Kontaktflächen aufeinander drückt, sondern sie auch zwingt, zuvor eine kleine seitliche Verschiebung gegeneinander auszuführen. Vor Jahren ist diese Art der Kontaktgebung als selbstreinigend bezeichnet worden.

In der Werkstatt sind Geräte mit Aussetzfehlern deshalb besonders unbeliebt, weil bei der Fehlersuche der Fehler auf die Suchmaßnahmen reagiert. Das Knacken, das durch das Anlegen etwa eines Voltmeters oder eines sonstigen Prüfstruments verursacht wird, läßt den Fehler meist verschwinden. Selbstverständlich hat man sich zuvor den Zeitpunkt ausgesucht, in dem der Fehler auftritt und dadurch erst die Voraus-

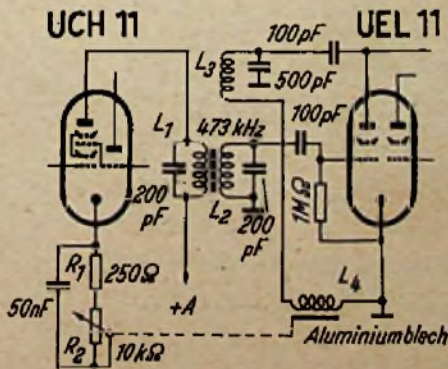
setzung bietet, gefunden zu werden. Mit solchen Mitteln gelingt es in der Regel nicht einmal, denjenigen Teil eines Empfängers zu ermitteln, in dem der Aussetzfehler zu suchen ist. Dagegen erweisen sich Signalverfolger und Signalzuleitungen als sehr nützlich. Zwar führen sie schwerlich zum Fehler selbst; wohl aber gestatten sie die einwandfreie Feststellung, in welcher Stufe der Fehler steckt, so daß er durch Zupfen und Klopfen gefunden werden kann. Der Signalverfolger wird vom Eingang fortschreitend an jede Stufe angeschlossen. Der Lautsprecher des Empfängers muß dabei in Betrieb bleiben. Tritt jetzt der Aussetzfehler auf, so läßt sich sogleich feststellen, ob er sich auch im Signalverfolger bemerkbar macht oder nicht, und ob er sich also zwischen dem Geräteingang und dem Signalverfolger oder zwischen diesem und dem Empfänger ausgang befindet.

Dieselbe Feststellung läßt sich — wenn auch nicht ganz so eindeutig — durch Signalführung treffen. Leitet man ein Signal vom Ausgang zum Eingang fortschreitend einem Empfänger zu, so wird das im Empfängerlautsprecher erscheinende Signal vom Aussetzfehler beeinflusst, wenn der Fehler zwischen der Stelle der Zuführung des Signals und dem Empfänger ausgang liegt. Beide Methoden haben den Vorteil, daß das Prüfgerät ständig am Empfänger liegt und im gegebenen Fall kein Knacken verursacht, das den Fehler verschwinden lassen kann.

Dr. A. Renardy

## Regelbare Rückkopplung in Vierkreis-Superhets

Es ist bedauerlich, daß beim Vierkreis-Superhet aus Gründen einfacher Bedienung normalerweise auf die Regelung der Rückkopplung verzichtet wird. Dadurch können Empfindlichkeit und Trennschärfe nicht voll ausgenutzt werden. Andererseits läßt sich die durch einen Trimmer mit Hilfe des Schraubenziehers einstellbare Rückkopplung nicht fest genug anziehen, weil sonst während des Anheißvorganges, solange die Anodenspannung höher als normal ist, die Rückkopplung häufig Pfeifstörungen verursacht. Die Rückkopplung könnte zwar ohne wesentliche Mehrkosten an der Vorderseite des Gerätes bedient werden, doch würde — abgesehen von einem weiteren Drehknopf — die Bedienung des Gerätes in einer Art erschwert, die nach den Erfahrungen mit Einkreislern nicht angezeigt erscheint. Allerdings wäre bei falscher Bedienung der Rückkopplung die beruhigende Gewißheit gegeben, daß wenigstens nicht andere Empfänger gestört werden.



Prinzipanordnung für Rückkopplungs-Regelung im Vierkreis-Superhet

Daß beim Vierkreis-Superhet trotzdem die Möglichkeit gegeben ist, die Rückkopplung von außen bedienbar zu machen, ohne die

1) Näheres über Signalverfolgung und Signalführung findet der Leser in dem Buch „Methodische Fehlersuche in Rundfunkempfängern“ von Dr. A. Renardy, 64 Seiten mit 16 Bildern, Preis — 90 DM, zuzüglich 10 Pfg. Versandkosten. Bd. 20 der „Radio-Praktiker-Bücherei“. Franzos-Verlag, München 2.

Anzahl der Bedienungsknöpfe erhöhen zu müssen, zeigt der Blaupunkt-Super US 3. Wie der Auszug aus dem Schaltbild erkennen läßt (Bild), erfolgt die Einstellung der Lautstärke in bekannter Weise durch Ändern der automatischen Gittervorspannung des Hexodensystems der Mischröhre UCH 11. Durch Vergrößern des wirksamen Widerstandes von  $R_2$  wächst der Spannungsabfall in der Katodenleitung, um den die Katode gegenüber dem Steuergitter vorgespannt erscheint. Auf diese Weise wird die Lautstärke während der beiden ersten Drittel des Potentiometer-Drehwinkels geregelt. Dann aber leitet eine Nocke auf der Achse des Potentiometers einen zweiten Vorgang ein. Im letzten Drittel der Umdrehung bewegt sie ein Aluminiumblech, das als Dämpfung in das magnetische Feld der Spule  $L_4$  tritt. Die Spule  $L_4$  wirkt als Drossel im Rückkopplungsweg von der Anode des als Audion geschalteten linken Systems der Doppeltriode UEL 11. Die relativ hohe Selbstinduktion der Drossel sperrt der Hochfrequenz den Weg von der Anode durch die Rückkopplungsspule zum Bezugspunkt der Schaltung. Wird aber das Aluminiumblech durch die Nocke in das Magnetfeld der Drossel hineingeschwenkt, so vermindert sich deren Selbstinduktion, und die durchgelassene Hochfrequenz reicht aus, die Rückkopplung zum Einsatz zu bringen. Nachdem durch Drehen des Potentiometers eine gewisse Empfindlichkeit des Gerätes erreicht ist, setzt die nunmehr beginnende Rückkopplungsregelung die Empfindlichkeit noch weiter herauf und damit gleichzeitig die Trennschärfe. Dieses Zusammenspiel von Gittervorspannung des Hexodensystems der Mischröhre und Rückkopplung im ZF-Teil setzt allerdings sorgfältige Einstellung des Rückkopplungsgrades voraus, bevor sich das Aluminiumblech in Bewegung setzt. Die Spule  $L_4$  mit 200 Windungen in Kreuzwicklung liegt nahe dem Potentiometer und ist nicht weiter regelbar. Trotzdem können sich die Verhältnisse im Empfänger durch Alterung der Röhren derart ändern, daß entweder die Rückkopplung ständig schwingt oder auch bei gänzlich vorgeschobenem Blech nicht einsetzt. Die Selbstinduktion der Drossel  $L_4$  muß infolgedessen gelegentlich sorgfältig abgeglichen werden. Zu diesem Zweck bringt man in den Spulenkörper entweder ein Stückchen Hochfrequenzblech oder ein Stück Metall (z. B. Aluminium). Schwingt das Audion ständig, so ist die Selbstinduktion zu klein und muß durch Einfügen von Hochfrequenzblech in den Spulenkörper vergrößert werden. Umgekehrt kann die Schwingneigung durch ein im Spulenkörper angebrachtes Stückchen Aluminium erhöht werden. Bei der Reparatur eines solchen Gerätes ist es zweckmäßig, zuerst Versuche mit dem sogenannten „Zauberstab“ anzustellen, wie er auch benutzt wird, um die Richtung der Verstimmung von Bandfilterkreisen zu erforschen. Der Stab trägt an einer Seite Metall und an der anderen Hf-Eisen. Ist durch Versuche klar, was in die Spule eingefügt werden muß, so kann ein entsprechendes Stückchen Material in den Körper hineingelegt werden. Durch Verschieben des Materials läßt sich der richtige Selbstinduktionswert der Spule müheelos einstellen. Mit einem Tropfen wasserfreien Kittes wird es schließlich unverrückbar festgelegt. Das schließt nicht aus, daß das Material bei einer etwa notwendig werdenden späteren Änderung verschoben oder ersetzt werden kann.

Dr. A. Renardy

## Praktisches Lötgerät

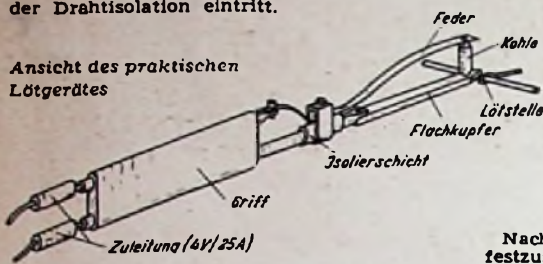
Das in den folgenden Ausführungen beschriebene Lötgerät kann leicht selbst angefertigt werden. Es vereint die Vorteile des Lötens mit Kohlestab mit den bekannten Vorzügen des gebräuchlichen Lötcolbens. Mit dem Kohlestab allein ist es meist nicht möglich, einen kleinen Lichtbogen und das damit verbundene Verzundern oder gar Abschmelzen von dünnen Drähten sicher zu verhindern. Trotz der Einfachheit dieses Verfahrens ist es für die Lötung von meist sehr dünnen Spulendrähten oder gar Hochfrequenzlötungen unbrauchbar.

Der Verfasser vermeldet nun bei seinem Lötgerät diese Nachteile dadurch, daß die Kohle nicht unmittelbar zum Anheizen der Lötstelle verwendet wird, sondern die Hitze über ein Flachkupferstück auf die Lötstelle übertragen wird. Die Kohle ist in zwei federnden Kontakten gehalten. Der eine Kontaktteil besteht aus einem kleinen Stück Flachkupfer, das durch die Kohle unmittelbar erhitzt wird und gleichzeitig als „Lötcolbenspitze“ dient. Die ganze Anordnung geht aus dem Bild hervor.

Die „Lötcolbenspitze“ kann sehr klein gehalten werden, so daß sich eine sehr kurze Anheißzeit von 10...20 Sekunden ergibt. Das Gerät kann also unmittelbar nach dem Ein-

schalten zum Lötbenutzen werden, und es arbeitet sehr stromsparend. Da das Flachkupferstückchen nicht als Wärmespeicher, sondern nur als Wärmeüberträger dient, wobei der Weg Kohle—Werkstück nur 1...2 mm beträgt, so erfolgt die Erwärmung der Lötstelle sehr rasch und intensiv. Die Lötung ist bereits beendet, bevor ein Anschmoren der Drahtisolation eintritt.

Ansicht des praktischen Lötgerätes



Die Stromversorgung geschieht am besten aus dem Lichtnetz über einen entsprechenden Transformator, der sekundär 2...6 V bei einer maximalen Stromstärke von 25 A abgeben kann. Es empfiehlt sich, eine Unterteilung der Sekundärwicklung mit Abgriffen bei 2, 4 und 6 V vorzunehmen, um das Gerät an die jeweilige Lötarbeit besser anpassen zu können. Das Einschalten des Gerätes erfolgt vorteilhaft durch einen vom Fuß betätigten Schalter im Primärkreis. Die oben angeführten Stromwerte gelten für eine Kohle (Taschenlampenkohle) mit einer Länge von 15 mm.

Die Kohle ist beiderseitig mit stumpfen Spitzen zu versehen, die in entsprechende kegelförmige Bohrungen der Kupferspitze bzw. der Feder eingreifen. Zu beachten ist auch, daß die Zuleitung vom Transformator zum Lötgerät nicht zu lang (max. 1 m) ist und einen entsprechend großen Querschnitt aufweist (> 1 mm<sup>2</sup>). Es entsteht sonst ein unnötig hoher Spannungsabfall, der die Wirkung des Lötgerätes stark beeinträchtigt.

Dipl.-Ing. G. Kargl

**Interessanter Oszillator-Fehler**

Es wurde ein Mittelklassensuperhet eingeliefert mit der Angabe, daß Empfang von RIAS (989 kHz) und Hamburg (971 kHz) unmöglich wäre. Der zuerst vermutete Drehkondensator-Plattenschluß war nicht vorhanden; es ergab sich auch, daß die beiden Sender nicht völlig unhörbar waren, sondern nur sehr leise wiedergegeben wurden.

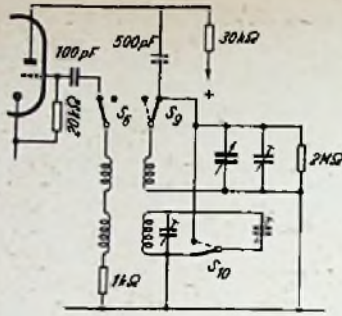


Bild 3. Schaltung der Schwingkreise

Nachdem am Eingangskreis kein Fehler festzustellen war, wurde der Oszillator näher untersucht. Es zeigte sich, daß im genannten Bereich der Schwingstrom von etwa 0,85 mA auf etwa 0,3 mA zurückging. Das Minimum lag ungefähr bei 1025 kHz. Eine genaue Untersuchung ergab, daß es sich um einen Wellenschalterfehler handelte. Das Spritzgußgestell hatte sich im Laufe der Zeit verzogen. Infolgedessen wurde der in Bild 1 stark gezeichnete Langwellenschwingkreis bei Mittelwellenempfang nicht, wie gezeichnet, durch S<sub>10</sub> über den Langwellentrimmer mit dem heißen Ende an Masse gelegt, sondern dieses Ende war frei (gestrichelt eingezeichnete Schalterstellung). Die Spulen sitzen nun, wie die Ansicht des aufgeschnittenen Spulenbeckers in Bild 2 zeigt, ziemlich dicht nebeneinander. Außerdem sorgen die hintereinandergeschalteten Kopplungsspulen 2 und 4 für noch festere Kopplung. Da nun Spule 3 mit dem kleinen Paralleltrimmer einen geschlossenen Schwingkreis bildet, wird dem Mittelwellenkreis Energie entzogen, sobald er in die Nähe der Resonanzfrequenz kommt. In Bild 3 sind beide Kreise noch einmal in anderer Art dargestellt, und zwar die Stellung bei MW ausgezogen und bei LW gestrichelt eingezeichnet. Man sieht, daß in Wirklichkeit durch Parallelschalten des großen Serientrimmers die Resonanzfrequenz in einen Bereich verlegt wird, in dem sie nicht stört, während bei Langwellenempfang wieder die Mittelwellenspule völlig offen bleibt, so daß sie nicht nennenswerte Energie schlucken kann.

Nachdem der Fehler dadurch beseitigt war, daß die Erdungsplatte etwas gelockert und angehoben wurde, war in dem vorher gestörten Mittelwellenbereich der Schwingstrom auf den unteren zwei Dritteln der Skala (hohe Frequenzen) ganz gleichmäßig 0,85 mA. Erst im Bereich 675...520 kHz fiel er ganz allmählich auf 0,65 mA ab. Ferdinand Jacobs

**Röhrenschutz bei Oktalsockeln mit abgebrochenem Führungsschlüssel**

Im Gegensatz zu Stahlröhren können Röhren mit dem amerikanischen Oktalsockel in beliebiger Stellung in die Fassung eingeführt werden, sobald der Führungsstift abgebrochen ist, denn die Löcher sind völlig gleichmäßig verteilt. Dadurch kann leicht eine Röhre beschädigt oder unbrauchbar gemacht werden. Nun fehlt aber bei vielen amerikanischen Röhren (und besonders bei den am meisten gefährdeten Batterieröhren) ein Sockelstift. Man kann diesen Umstand benutzen und die entsprechende Steckerbüchse der Sockelfassung durch Einlöten eines dicken Drahtes oder in sonst geeigneter Weise verstopfen. Die Röhre läßt sich dann nur in der richtigen Stellung einsetzen. Ferdinand Jacobs

**Erfahrungen mit UKW-Antennen**

Fast genau vor einem Jahr wurden auf einem Flachdach, das gut zugänglich ist, zwei verschiedene UKW-Antennen angebracht. Für den Praktiker ist es von großem Interesse zu erfahren, wie sie sich in der Zwischenzeit bewährten und in welchem Zustand sie sich heute befinden.

Die eine Dipol-Antenne besteht aus einem aufgeschnittenen UKW-Kabel (60-Ω-Leitung mit etwa 5 mm Außendurchmesser), das einfach auf ein dünnes Holzkreuz genagelt wurde und ohne besondere HF-Isolation in die Ableitung übergeht. Die andere Antenne ist eine Yagi-Antenne mit Direktor und Reflektor für 240-Ω-Bandkabel. Beide Antennen befinden sich zur besseren Beobachtung nur etwa 1,8 m über dem erwähnten Flachdach.

Bemerkenswerterweise hat sich die behelfsmäßige 60-Ω-Antenne bis heute gut bewährt. Es sind keine Bruchstellen entstan-

den, und selbst bei tagelangem Regen war der Empfang trotz der mangelhaften Isolation, die nur aus der Kabelumhüllung besteht, praktisch so gut wie an trockenen Tagen (Empfangsort etwa 30 km von einem 10-kW-UKW-Sender entfernt). Heute, nach einem Jahr, ist diese Antenne noch vollkommen gebrauchsfähig. Ausschlaggebend dafür dürfte das Fehlen jeglicher Anschluß- und Schraubstellen und auch die geringe Windangriffsfläche des dünnen 60-Ω-Kabels sein.

Bei der Yagi-Antenne brach in diesen Tagen erstmalig das Bandkabel oben am Empfangsdipol-Anschluß ab. Obwohl in unmittelbarer Nähe am Haltemast eine Stütze angebracht ist, muß die Windbewegung doch genügt haben, um das nicht absolut straff gespannte Kabel zwischen Anschluß und Stütze zum Brechen zu bringen. Die Antenne selbst war an den Anschlußklemmen stark oxydiert und mußte vor einer Neubefestigung des Kabels gründlich gereinigt werden. Nicht zuletzt ist wohl hierauf auch die langsame Empfangsverschlechterung mit dieser Antenne während des vergangenen Jahres zurückzuführen.

Nach unserer Ansicht sind die Anschlüsse an UKW-Antennen noch nicht stabil und wetterfest genug. Es wäre zu wünschen, wenn eine Fabrik für die Wetter-Imprägnierung einen zähflüssigen und bald fugenlos hart werdenden Isolierlack herausbringt, mit dem nach der Antennenmontage alle Anschlüsse bestrichen und luftdicht abgeschlossen werden könnten. Falls dem Rundfunkmechaniker ein praktischer Tubenbehälter dafür zur Verfügung gestellt würde, könnte sich dieser Lack schnell einführen.

Eine Ableitung wurde absichtlich auf ein etwa 5 m langes Stück längs der Hauswand nicht abgefangen, sondern frei hängen gelassen. Dabei scheuerte es häufig an einer rauhen Ecke des Daches (Beton). Trotzdem ist es bisher nicht abgerissen und nicht einmal durchgescheuert. Dies spricht für die Zähigkeit der Kunststoffumhüllung. Dagegen hörten wir schon häufig von Brüchen der Kabelseelen, wovon ja auch oben berichtet wurde. Es dürfte sich deshalb empfehlen, jede Kabelseele aus mehr Einzelleiten als bisher anzufertigen. Das Bandkabel erscheint nach allen bisherigen Erfahrungen mehr gefährdet zu sein als das 60-Ω-Kabel, weil es eine vielfach größere Windangriffsfläche bietet. w.

**Für den KW-Amateur**

**Amateurtreffen in Kaufbeuren**

Persönliches Kennenlernen und Austausch von Erfahrungen waren Leitmotive eines Amateurtreffens, das der Ortsverband Kaufbeuren (Allgäu) des DARC am 24. Februar 1951 veranstaltete. Im Versammlungsraum des Kaufbeurer Kolpinghauses fanden sich neben geladenen Gästen der lokalen Presse, der Schulen und des Rundfunks etwa 50 KW-Amateure ein. Eine Amateurgeräte-Ausstellung, an der sich auch das FUNKSCHAU-Labor beteiligte hatte, bot einen Überblick über den Stand der Amateur-technik von heute.

Der Ortsverbands-Vorsitzende G. Hallbauer, DL3TJ, umriß in seiner Begrüßung Sinn und Zweck der Amateurtätigkeit und warnte vor dem Interesse, das auf Grund der gegenwärtigen politischen Situation den Amateuren in zunehmendem Maße entgegengebracht würde. Der Präsident des DARC, K. Auerbach, DL1FK, schloß sich seinen Ausführungen an und gab seiner Freude über die Initiative der Kaufbeurer Amateure Ausdruck. Der DV Süd-Bayern, OM Kern, übermittelte Grüße aus München. Bemerkenswerte Daten über die geschichtliche Entwicklung des Amateurfunks brachte W. W. Diefenbach, DL3VD, zu Gehör; er wies u. a. auch auf die Tatsache hin, daß es einmal Amateure waren, die wertvolle Erkenntnisse für das Überseefunkwesen sammelten. Nach einem technischen Vortrag von W. Knobloch, DL6MP, und einem Erfahrungsbericht eines Münchener OM sah sich durch Fragen aus dem Kreis insbesondere der jüngeren Amateure K. Auerbach veranlaßt, noch einmal das Wort zu ergreifen. In diesem unvorberiteten, aber ausgezeichneten Referat vermittelte ein erfahrener Fachmann wertvolle Anhaltspunkte für Arbeiten auf dem UKW- und auf dem Antennengebiet.

Das Kaufbeurer Amateurtreffen darf als gelungen bezeichnet werden. Es war unbeschwert von organisatorischen Problemen, die sich bei großen Tagungen oft zu sehr breitzumachen scheinen.

H. Schwelzer, DL3TO

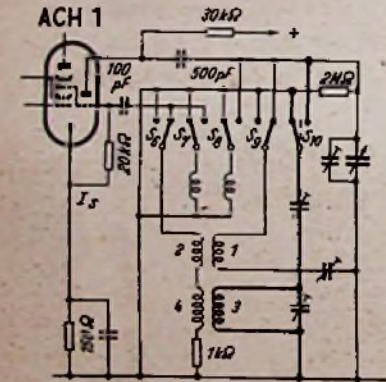


Bild 1. Fehlerhafte Wellenschalterstellung

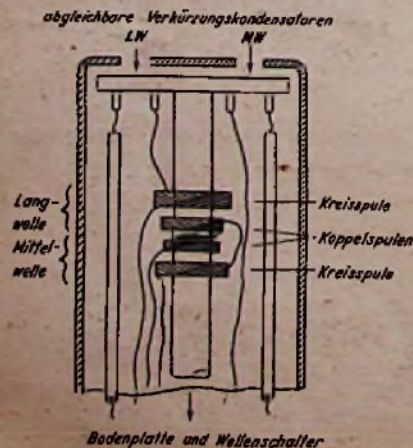


Bild 2. Anordnung der Spulen

**Blaupunkt-Reisesuperhets „Riviera“ und „Lido“**

Das **Blaupunkt**-Reisesuperprogramm ermöglicht die Wahl zwischen einem kleineren und einem größeren Empfänger. Beide sind als **Universalsuperhets** für Batterie- und Allstrombetrieb eingerichtet und unterscheiden sich in der Hauptsache durch die Anzahl der Wellenbereiche und die je nach Preisklasse verschiedene Ausstattung.

Um ein kleines und leichtes Gerät zu schaffen, begnügt sich der **5-Röhren-7-Kreis-Super „Lido“** mit MW-Bereich. Da die Stationskala im Traggriff untergebracht werden konnte und die Bedienungsgriffe geschützt angeordnet sind, kann man den Reisesuper mit Hilfe eines Tragriemens wie eine Handtasche über der Schulter tragen. **Hf-Vorröhre, dreistufiger Schwundausgleich** und eingebaute Rahmenantenne sorgen für gute Fernempfangsleistungen. Die Umschaltung von Batterie- auf Netzbetrieb geschieht



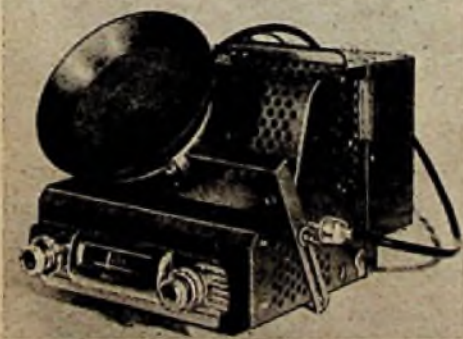
Beim **5-Röhren-7-Kreis-Super Blaupunkt „Riviera“** erfolgt die Ein- und Ausschaltung automatisch, wenn man das **Skalen-Visier** öffnet oder schließt

automatisch durch Herausziehen des Netzsteckers aus dem Gerät und Einstecken in die Netzsteckdose. Das Gewicht beträgt ohne Batterien etwa 2,3 kg und mit Batterien rund 3 kg, während die Abmessungen nicht größer als 275 x 230 x 110 mm sind.

Der größere Reisesuper **„Riviera“** erscheint gleichfalls als **5-Röhren-7-Kreis-Super**; er besitzt jedoch drei Wellenbereiche und eine ausziehbare Stabantenne für **KW-Empfang**. Auch dieser Kofferempfänger verwendet eine abgestimmte **Hf-Vorstufe** und eine Rahmenantenne und ist für Batterie- und Allstromnetzbetrieb mit automatischer Umschaltung eingerichtet. Die eingebauten Batterien sind so groß bemessen, daß in den meisten Fällen ein Batteriesatz je Saison genügt, wenn man den Empfänger wechselweise auch aus dem Netz speist. Für die Wiedergabe im Freien ist es von Bedeutung, daß der Ton nach zwei Seiten abgestrahlt wird.

**Philips-Autosuper 593**

Stellt man an Autosuperhets hohe Ansprüche, so wird man im **Hf-Teil** eine Vorstufe und im **Nf-Teil** einen Gegentakt-Endverstärker bevorzugen. Der neue, jetzt von Philips herausgebrachte Autoempfänger **„593“** stellt einen solchen Empfängertyp mit **6 Röhren** und **7 Kreisen** dar. Er ist mit **Rimlockröhren** bestückt (3 x EAF 42, ECH 42, 2 x EL 41), besitzt fünf Wellenbereiche (LW, MW; 3 x KW, bandgespreizt), dreistufigen Schwundausgleich, gehörliche Lautstärkeregelung und eine weltgehende Klangregelung. Der **Qualitätsschalter** erlaubt in vier Schaltstellungen eine sorgfältige Anpassung des Klangcharakters (Sprache, normal, tief, besonders tief).



Wie diese Einbauvariante des **Philips-Autosuper 593** zeigt, kann der **Lautsprecher** in dieser Kombination mit Hilfe des **Metallbügels** in jede gewünschte Richtung verstellt werden

Der zu einem Preis von **DM 396.--** (einschl. Stromversorgungsteil mit Verbindungskabel sowie Einbau und Entstörmaterial für **4-Zylinder-Motor**) erscheinende Autosuperhet ist auf **6- bzw. 12-Volt-Betrieb** umschaltbar. Er verwendet im **Hf-Teil** **Induktivitätsabstimmung** auf allen Wellenbereichen. Die **Induktivitätsvariation** erfaßt den **MW-Bereich** ohne Umschaltung und muß für die anderen Bereiche eingeeignet werden.

Für den Fahrer ist es angenehm, daß die Skala als **Trommel** ausgeführt ist und daher nur der jeweils eingestellte Bereich im **Skalenfenster** erscheint. Die **Drehknöpfe** machen von gezahnten **Plexiglasrändern** Gebrauch und erleichtern die Bedienung während der Fahrt. Da zwischen fünf verschiedenen **Lautsprecherabmessungen** gewählt werden kann und das Gesamtgerät aus drei Einheiten besteht (Empfänger, Stromversorgungsteil, Lautsprecher), ist der Einbau in alle Wagentypen leicht möglich.

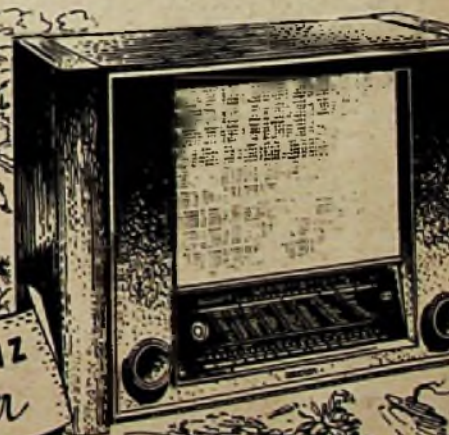


*Ihr Kunde verlangt UKW!*  
**2 bewährte Mittelsuper aus der Lorenz-Stromserie:**



**LORENZ Glavel**

6 + 2 Kreise, 4 Wellenbereiche, 10 Röhrenfunktionen; ein technisch, musikalisch und in der Formgebung wohl gelungener Super. Allstrom- und Wechselstrom-Ausführung



**LORENZ Weser**

6/8 Kreise, 4 Wellenbereiche, 11 Röhrenfunktionen, Ratio-Demodulator; der moderne Wechselstrom-Super mit Germanium-Dioden und organisch gewachsenem UKW-Bereich





**Arioso**

Luxusgehäuse, Nußbaum, Hochglanz poliert mit Metalleinlage für 6-Kreissuper geeignet, Skala mit Antrieb, Chassis mit Röhrensackel u. Buchsen, Schwaiger 2fach Drehko, Rückwand u. Bodenplatte. Ausmaße des Gehäuses: 410 mm breit, 300 mm hoch, 180 mm tief DM. 34.50 Passender Netztrafo hierzu DM 7.50



**UKW-Vorsatz**

Baumappte und Einzelteile wie auf Seite 70 des Radio-Magazin Nr. 3 beschrieben. Sofort Lieferb. Preis der Baumappte DM 1.10 geg. Voreinsandg.

**RADIO-RIM**  
MÜNCHEN  
BAYERSTR.25-TEL.25781

Altangesehene mittlere Radioapparate-Fabrik in Süddeutschland sucht für Innendienst zum baldigen Eintritt

**Verkaufsleiter**

Es wollen sich nur solche Herren melden, welche langjähr. Erfahrungen im Rundfunkgeräte-Verkauf besitzen und denen die Abnehmer im Groß- u. Einzelhandel bekannt sind. Zuschriften mit lückenlosem Lebenslauf, Zeugnisabschriften, Angabe der Gehaltsansprüche und des Eintrittstermins unter Nr. 3455 B

Wir suchen ab sofort mehrere  
**RUNDFUNK-MECHANIKER**  
und  
**RUNDFUNK-TECHNIKER**

Tüchtige erfahrene Kräfte werden um Bewerbung mit den üblichen Unterlagen gebeten

**GRUNDIG**

**RADIO-WERKE G.m.b.H., FURTH/BAY.**  
Personalabteilung

**STELLENGESUCHE UND -ANGEBOTE**

Geschäftsreisender od. Radiovertreter, reell u. zuverlässig, gesucht. Bei guter Eignung wird Filiale eingerichtet. Angebote unt. Referenzangaben u. Nr. 3448 W

Rundf.-Mechan., 45 J., led., absolut selbständig, sucht dringend Stellung, evtl. auch als Werkstatt-Leiter. Zuschriften u. Nr. 3452 F

**VERKAUFT**

Radio-Bespannstoffe u. Schraubensortimente. J. Trompeter, Overath b. Köln

RC-Meßbrücke (Loewe-Opta) neu, komplett, DM 60.—, Ing. Tannert, (13b) Hebertsfelden

Neuer 25-W-Verstärker f. Akku- u. Netzbetr. in dyn. Mikr., Laufw. u. Lautspr. DM 672.—, Anfragen u. Nr. 3443 L

Philips-Kathograph II, Typ GM 3155 B, neuwertig, Krauß, Nürnberg, Bulmannstraße 45

1 Umformer 220 =, sec. 150 V ~ 0,4 A 60 Watt, 1 Umformer 110 =, sec. 75 V ~ 100 Watt, gebraucht, gegen Gebot. H. Korzen, Hamburg 19, Tegetthoffstraße 4

2 Schallplatten, schnelldrehende, Tonograph Metall Einbaucass., Saitenmotore ~ 110/220 Volt, 78 Umdr., ohne Schreiber mit TO 1002, neu je DMW 240.—, 1 Neumann-Schreiber P. 12/b, neu, DMW 170.—, R. Kinsbrunner, Berlin - Neukölln, Leinestraße 19

Verkaufe: UKW-Drehkos für Pendler, Vorsetzer und Superhets, 2 x 25 pF + 1 x 80 pF Calltache, Kugellager, gefrägte Ausführung (Wehrmacht). Stückpr. DM 1.50, solange Vorrat, unter Nr. 3450 K

Zu verkaufen: Normal-Hochfrequenzgenerator PHP 22 9,5 kHz...30 MHz, Fremd- u. Eigenmodulation, mit Meßinstrument für Spannung u. %-Modulation, 1 V konstant. Katodenstrahloszillograf GM 3152 Philips. Zuschriften unter Nr. 3451 G

2 Einanker-Umformer, sehr gut. Zust. 220 V = 4 A 28 V ~ 20,8 A und 220 V = 4,8 A 150 V ~ 4,7 A, äußerst billig abzugeben u. Nr. 3449 G

Kondensatormikrofone Telefunken, Neumann, Wetzlar, 2 Bändchenmikrofone, Gelatine-Tonfolien „Contiphon“ billig, Fricke, Braunschweig, Karl-Blintze-Weg 4

Hochleistungswechselrichter 2...2,4 V/120 V, 15 mA, entstört, Preis DM 17.50. Zuschriften unter Nr. 3446 F

Radioröhren Restpost. Preisangeb. bei Kassazahlg. erbittet Atzert-radio, Berlin SW 11, Europahaus II

Neue 20-Watt-Verstärkeranlage m. Mikr. u. Schallpl. f. Auto, komplett m. Batt. - Philips GM 3152, fast wie neu. W. Brix, Mühlacker

Sehr günstige Gelegenheit! Verkauft äußerst billig: Heschko-Kondensatoren 1000 3 pF/10 %, 650 V 4 Din, 1000 5 pF/10 % 650 V 4 Din, 1000 10 pF/10 % 450 V 4 Din, 1000 100 pF/10 % KFCoh 4 x 15, 1000 200 pF/2 % 650 V 12 Din, 500 250 pF/10 % 650 V 12 Din, 1000 290 pF/2 % 530 V 8 Din, sof. Lieferb., b. geschl. Abnahme Rabatt. Zuschriften u. Nr. 3444 B

**SUCHE**

Eine LG III dringend gesucht. Schweltzer, Landsberg/L. 239

Suche Kurzwellenempfänger für Telegrafempfang, mögl. Torn. Empf. b (m. 220 V Netzteil). Radio - Schmidt, (13a) Roding/Opl., Falkensteinstraße 281

Farvimeter (auch gebraucht) o. ähnl. Meßgerät z. kauf. ges. Angebote unt. Nr. 3447 B

Kupferlackdraht von 0,10...1 mm o. A. Preisangebot a. Klg. unter Nr. 3445 B

**SUCHE**

**Katodenstrahlröhre DG7/6**

gegen sofortige Barkasse  
Preisangebot erbeten an

**RADIO-HOLZINGER**  
MÜNCHEN - MARIENPLATZ

Rundfunk- und Elektrogroßhandlung  
Nürnberg, sucht tüchtigen

**VERTRETER**

für das Gebiet Mittel-, Ober- und Unterfranken  
Es möchten sich nur Herren, welche bereits im Fachhandel eingeführt sind und evtl. PKW besitzen, melden  
Zuschriften unter Nummer 3457 P erbeten

Rundfunk-Geräte-Fabrik sucht zur Leitung der Verkaufs-Abteilung einen fähigen, jüngeren

**VOLLKAUFMANN**

mit abgeschlossener Ausbildung, der in der Lage ist, dem Büro-Personal vorzuzusteh. Dispositions-fähigk., sowie Verkaufs-Erfolge nachweis. kann  
Angebote unter Nummer 3459 T erbet.

Westdeutsche Fabrik sucht für ihre Elektrolyt-Kondensatorfertigung einen erfahrenen und zuverlässigen

**Meister**

Es wollen sich nur solche Herren bewerben, die bereits auf obigem Arbeitsgebiet längere Zeit in ähnlicher Position verantwortlich tätig waren.  
Zuschriften erbeten unter Nummer 3454 B

**LEISTUNGSMESSENDER**  
sowie  
**MESSEMPFÄNGER**

etwa 40...400 Megahertz von Entwicklungs-laboratorium kurzfristig gesucht

Angebote unter Nummer 3458 S erbet.

**Suchen 25 Patronen-Flanschfassungen**

Telefon Nr. 1757, für Röhre LB 8.

Eilangebot an C. Lorenz, AG, Werk Porzheim

**Funk-  
Peilempfänger  
EZ 6**

fabrikneu, kompl. geg.  
Angebot zu verkaufen  
**FR. BERNHARDT**  
Hamburg 19, Weiden-  
stieg 11, Telefon 44 49 98

**Verkaufe spotbillig:  
Prüfsonder**

95 kHz - 18 MHz; eingebauter Röhrenvoltmeter; L-, C- und Spulen-Gütelaktormessung. Vielfachmeßinstrumente R-C-Meßbrückenbauteile kompl. Einkreis-Bausätze Liste anfordern!  
**Wilke, Berlin-Friedenau**  
Ringstraße 37

**Steuerquarze**

10 kHz 3 polig  
100 kHz 2 polig  
1 MHz 2 polig  
± 2 x 10<sup>-5</sup>  
gegen Gebot.  
Anz. unter Nr. 3453 g

Deutsche und amerikanische

**RÖHREN**

laufend gegen bar gesucht.

Liefere preisgünst. an Groß- u. Einzelhandlung.  
Angebote und Anfragen unter Nummer 3460 M

**EXISTENZ**

Alle, gut eingeführte Spezialwerkstätte d. Radio-Branche krankheitshalber zu verkaufen. Kein Privatverkehr, nicht ortsgebunden, kann bestehendem Betriebe angeschl. werden. Vollst. eingerichtet, Waren-Vorräte. Anlernung zugesichert.  
Angebote unter Nummer 3461 H

Wir kaufen auch in kleineren Stückzahlen

**amerik. Röhren**

der Typen  
7W7, 757, 7A6, 816, 4E27/  
257B, 6AK5, 6X5, 814

Angeb. unt. Nr. 3456 St erbet.

**Kaufe gegen  
Kasse!**

BC 348, BC 221 m. Eich-  
buch u. a. gute (nicht  
verbast.) Kurzwellen-  
Industrie-Apparate.  
Angeb. mit äußersten  
Preisen und Rückporto  
unter Nummer 3462 H

# PTW

## MESSGERÄTE

*aus unserer  
Fertigung!*



**DM.382-**

**EMPFÄNGER-PRÜFSENDER - TYPE-PSK-101-MO**  
**OUTPUTINDIKATOR - eingebaut**

**Frequenzbereich:** lückenlos 0,1-22 MHz (unterteilt in 7 Bereiche)

**HF-Ausgangsspannung:** 10 µV - 100 mV (Stufenabschwächer mit 4 Dekaden, jede Dekade kontinuierlich regelbar)

**Frequenzgenauigkeit:** 1/10 in allen Bereichen

**Eigenmodulation:** 200, 300, 400, 500, 800, 1000, 1200 und 1500 Hz

**NF-Ausgangsspannung:** Frequenzen wie oben (regelbar von 0-10V)

**Fremdmod.-Anschluß:** 20 Hz - 10 kHz

**Outputindikator:** z. Einstellg. d. Max- bzw. Minimums (Messung der Ausgangsspannung von 5-100V) (an Scala des Outputreglers ablesbar)

**Röhrenbestückung:** ECH 42, EF 42, EM 4, A241 oder Selen

**Größe und Gewicht:** 245 x 180 x 115 mm, 4,85 kg

**PHYSIKALISCH-TECHNISCHE WERKSTÄTTEN** GEM  
**-MURNAU-OBB-**



**SAF**

Selen Gleichrichter-Säulen  
Elektrolyt-Papier-Kondensatoren  
Kristall-Dioden

SÜDDEUTSCHE APPARATE-FABRIK G.M.B.H. NÜRNBERG 2

**Suche**  
**Rohde & Schwarz-**  
**Meßsender**  
Typ SMFK 10 - 100 MHz  
Zuschriften unter  
Nr. 3463 R

**Röhren für DM. 1.-**

DM. 1.-: 3D6, 3B7, 32H6, 717A (-12SK7, 6SK7, 6V, 150mA) VR65

DM. 1.50: 6N7, 12J5      DM. 2.-: 6K7, 6SH7

DM. 3.-: 1625, 1626, 9003, 6SS7, 12SX7

Miniatursatz: 1R5, 1S5, 1T4, 3S4 . . . . . DM. 20.-

Röhrensortiment: 2 6K7 u. 8 weit. brauchbare Typen . . . . . DM. 10.-

Nachnahmevers. ab DM. 10.- Weit. Typ. preisw. lieferb.

**HENINGER, (13 b) Waltenhofen b. Kempten**  
Ich kaufe laufend große und kleine Röhrenkasten.

**Radioröhren**  
zu kaufen gesucht  
gegen Kassazahlung

**INTRACO**  
München-Feldmoching  
Franz Sperrweg 21

**INTRACO-**  
**Zwergelkترولytkondensatoren**

Beste Qualität — Kleinste Größe — 40 mm Höhe

8 µF 550 V Alubecher DM. 2.24  
16 µF 550 V Alubecher DM. 3.15

**INTRACO GmbH, München - Feldmoching**



**Potentiometer**  
**Schichtdrehwiderstände**

Alle Typen ab Lager lieferbar.

Neu: Doppelpotentiometer für Reparaturbedarf f. alle Geräte passend. Bitte Prospekte anfordern.

**WILHELM RUF**  
Elektrotechnische Spezialfabrik, Hohenbrunn 2 bei München

**Preisgünstig liefern wir:**

6AC7 . . . . . DM. 3.90	6SJ7 . . . . . DM. 4.20
6F6 . . . . . 4.20	12SJ7 . . . . . 3.90
6J5 . . . . . 2.65	6SH7 . . . . . 3.—
6K7 . . . . . 3.20	12SH7 . . . . . 3.60
12C8 . . . . . 3.60	12SG7 . . . . . 4.20

Sämtl. Röhren neu mit Übernahmegarantie. Nachnahmezusendung Porto- und Verpackungsfrei falls Rechnungsbetrag über 30.— DM.

**MANHART & BLASI**  
Versand: Landshut (Bayern), Kuhnhauserstraße 143

## METALLGEHÄUSE

für FUNKSCHAU-Bauanleitungen  
und nach eigenen  
Entwürfen in starker, stabiler Ausführung

Bitte fordern Sie Preisliste!

Alleinhersteller für FUNKSCHAU-Bauanleitungen  
**PAUL LEISTNER, Bamberg - Altmann 1, Clausstraße 4-6**

6 JAHRE LAUTSPRE.

**CHER-REPARATUREN, PROMPT, PREISWERT,**

## NEUE LAUTSPRECHER

preiswerte Großlautsprecher, Kino- und Flach-Chassis, Mochton-, Breitband-, Tieftan-Systeme, leichte Koffertypen, Kleinstlautsprech. PUCK 3-dyn. Mikrofon

**THOMSON-STUDIO**  
MÜNCHEN 13, GEORGENSTR. 144

MIT JAHR GARANTIE



**TRANSFORMATOREN**  
**DROSSELN**  
**ÜBERTRAGER**  
**STANZTEILE**  
für den Transformatorbau

**CARL-AUGUST AWEN, Transformatorfabrik**  
Hamburg 1 - Spaldingstraße 57  
Werksvertreter gesucht!

**SONDERANGEBOT**  
60000 Stück

## keramische Kondensatoren

von 1 pF bis 500 pF sortiert  
per 100 Stück DM 13.50 per 1000 Stück DM 100.—

**RADIO-GROSSHANDLUNG ROBERT KNOOP**  
Hamburg 11, Alter Steinweg 42/43

## Einmaliges Angebot!

### Restposten!

Motorschutzschalter Richter Görlitz, schwere Ausführung 0,2—0,6 . . . . . DM. 11.—

Perm.-dyn. Lautsprecher 3 Watt . . . . . DM. 7.—

Drehkondensatoren 1x500 Dau . . . . . DM. 1.50

75-Watt-Verstärker . . . . . DM. 350.—

Trimmer . . . . . DM. 0.17

Versand gegen Nachnahme, 3% Skonto, ab DM. 50.— porto- und verpackungsfrei.

**OTTO GÖTZ**  
WESSELBUREN/HOLSTEIN

## ELKOS

Beste Marken-Qualität

4 mF 500/550 V . . .	DM 1.15 n.
8 mF 500/550 V . . .	DM 1.40 n.
16 mF 500/550 V . . .	DM 1.75 n.
25 mF 500/550 V . . .	DM 2.30 n.

**Paul Unger** Prompter Nachnahmeversand  
Elektrotechnischer Apparatebau, Abt. Klein-Kondensatoren  
FUSSEN/L., AUGUSTENSTRASSE 11

DKE-Gehäuse . . . . .	DM 2.80
DKE-Skalenscheiben . . . . .	" -15
DKE-Spulensätze . . . . .	" 1.50
Netz-drossel für VE Dyn. . . . .	" -90

Fordern Sie unsere Preisliste!

**Ruhrland GmbH., Bochum, Hagenstr. 36**

## ZEISSLER



**liefert**  
**Transformatoren**  
**Drosseln**  
**Übertrager**

Vertreter mit Auslieferungslager gesucht  
Fordern Sie bitte Listen und Angebot

Karl-Zeissler Ratingen/Rhld. Mühlheimer Str. 70

Die **RÖHREN-DOKUMENTE** bilden eine neue Bereicherung für die FUNKSCHAU. Sie werden der Zeitschrift von dieser Nummer an beigelegt. Ihre Blätter behandeln alle neu erscheinenden Röhren



Daten, Kennlinien  
und Schaltungen der  
deutschen Rundfunkröhren  
und ausführliche  
Anwendungsbeispiele

# RÖHREN- Dokumente



Die große Beliebtheit der von den Röhrenfabriken herausgegebenen Röhren-Ringbücher hat gezeigt, daß der Fachmann Unterlagen dieser Art, die ohne weitschweifige Texte allein durch die Vermittlung technischer Daten, Kennlinien und Schaltungen erschöpfende Informationen über die verschiedenen Röhrentypen und ihre Anwendung geben, ganz besonders schätzt. Um den überall vorhandenen fühlbaren Mangel an Röhrenunterlagen zu beseitigen, und um dem Wunsche der Fachwelt nach möglichst ausführlichen Röhrendaten, Kennlinien und Schaltungen entgegenzukommen, wurden die RÖHREN-DOKUMENTE geschaffen, deren besondere Eigenart ferner darin besteht, daß sie nicht an eine bestimmte Firma gebunden sind, sondern die Röhren aller deutschen Firmen nebeneinander behandeln.

Die RÖHREN-DOKUMENTE geben den vielen in Industrie, Handwerk und Handel, bei Behörden und Instituten tätigen Funktechnikern und Ingenieuren ausführliche Daten, Kennlinien und Schaltungen über alle heute gebräuchlichen Rundfunkröhren, und zwar in Form eines Ringbuches, das ständig auf dem laufenden gehalten wird. Sie enthalten Daten, Zahlen, Formeln, Maßzeichnungen der Röhren, Sockel, eine Fülle von Kennlinien und Diagrammen, Schaltungen und weitere konkrete technische Angaben. Die Röhren aller deutschen Firmen werden

nebeneinander und nacheinander behandelt. Die RÖHREN-DOKUMENTE sind so die ausführlichste technisch-dokumentarische Veröffentlichung über die deutschen Rundfunkröhren, und sie werden im Laufe der Zeit zur umfangreichsten Röhren-Unterlagensammlung ausgebaut. Dem Wunsch vieler Funktechniker entsprechend werden bei den einzelnen Röhren als Anwendungsbeispiele die Prinzipschaltungen der wichtigsten Empfängerarten veröffentlicht.

Alle künftigen Blätter der RÖHREN-DOKUMENTE werden der Gesamtauflage der FUNKSCHAU beigelegt. Die bisher erschienenen Blätter wurden in **Lieferungsform** herausgegeben. Jede Lieferung enthält 20 Blatt = 40 Seiten DIN A 5 mit je etwa 100 Abbildungen. Es liegen **8 Lieferungen** vor. Die Veröffentlichung in der FUNKSCHAU schließt unmittelbar an Lieferung 8 an.

## Inhalt der Röhren-Dokumente

<b>Lieferung 1</b>	EB 11	1 Blatt	<b>Lieferung 4</b>	AZ 11	2 Blätter	<b>Lieferung 6</b>	EBL 1	4 Blätter
	EBC 11	2 Blätter		AZ 12	2 Blätter		ECH 4, ECH 21	9 Blätter
	EBF 11	5 Blätter		ECL 11	6 Blätter		EF 9, UF 5, UF 9	6 Blätter
	EF 11	5 Blätter		EM 11	4 Blätter		VY 2	1 Blatt
	EF 12	7 Blätter		EZ 11	1 Blatt		<b>Lieferung 7</b>	UBL 1, UBL 3
<b>Lieferung 2</b>	UBF 11	4 Blätter	EZ 12	1 Blatt	UBL 21, UL 21	4 Blätter		
	UCH 11	6 Blätter	VF 14	4 Blätter (4 bis 7)	UCH 4, UCH 5, UCH 21	11 Blätter		
	UCL 11	5 Blätter	<b>Lieferung 5</b>	EL 11	13 Blätter	UY 2	1 Blatt	
	UF 11	3 Blätter		EFM 11,		<b>Lieferung 8</b>	EAF 42, UAF 42	8 Blätter
	VEL 11	2 Blätter		UFM 11	5 Blätter		UEL 11, VEL 11	3 Blätter
<b>Lieferung 3</b>	ECH 11	13 Blätter	UY 11	1 Blatt	UEL 71, UL 71		4 Blätter	
	VCH 11	4 Blätter			UL 41, UL 11	5 Blätter		
	VF 14	3 Blätter (1 bis 3)						

Die Preise der bisher erschienenen Lieferungen 1 bis 8: Jede Lieferung kostet DM. 3.50 zuzüglich 10 Pfg. Versandkosten. **Verbilligter Sammelband** mit Lieferung 1 bis 5 = DM. 12.-. **Halbleinen-Ordner** mit stabiler Mechanik für die Aufbewahrung der Lieferungen DM. 4.- zuzüglich 40 Pfg. Versandkosten. FUNKSCHAU-Abonnenten können die Lieferungen 1 bis 8 zusammen mit dem Halbleinen-Ordner auf **Teilzahlung** gegen Anzahlung von DM. 6.50 und 5 Monatsraten von je DM. 4.- **portofrei** beziehen.