

Tutti i programmi italiani ed esteri della settimana

RADIOORARIO

ORGANO UFFICIALE DELLA U.R.I.



UNIONE RADIOFONICA ITALIANA

Direzione, Amministrazione e Pubblicità — **MILANO** — Corso Italia, 13 - Telef. 86-239 - 86-240

ESCE IL SABATO

C. C. CON LA POSTA

UNA COPIA L. 1,50



NILDE FRATTINI. Soprano





Standard Elettrica Italiana

GIA'

Western Electric Italiana

MILANO

VIA VITT. COLONNA, 6-9
Telefoni 41-341 — 41-342

ROMA

PIAZZA S. CLAUDIO, 92
Telefono 23-67

Fornitrice della Stazione radio-
diffonditrice di Milano (I. M. I.)

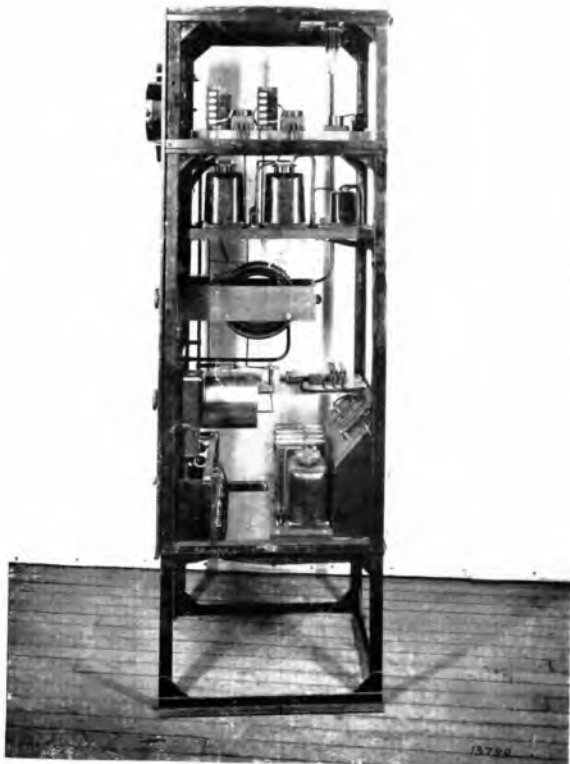
...

Apparecchi radiotelefonici ri-
ceventi dai più semplici ai più
selettivi e potenti

...

Altoparlanti comuni, a diffu-
sore, e per grandi adunate.
Equipaggiamento radiotrasmit-
tente per servizi commerciali

...



Stazione radio-mittente da 100 Watt.

**Fornitrice dei Ministeri delle Comunicazioni
e Regia Aeronautica**

RADIO RARIO

Organo ufficiale dell'Unione Radiofonica Italiana

Direzione, Amministrazione, Pubblicità: MILANO - Corso Italia, 13 - Telefono 86-239

Abbonamento Italia e Colonie: L. 55 — (Estero il doppio) — Agli abbonati dell'U. R. I.: L. 30.—

Un numero separato L. 1.50

Serate eccezionali ad 1 M I

GIUSEPPINA ZINETTI

Ecco un altro grande nome che viene ad aggiungersi alla già cospicua lista che adorna l'albo d'oro della Stazione Radio di Milano.

Appena terminati i suoi impegni al Teatro della Scala dove già da due anni trionfa, riconosciuta ormai quale insuperabile « Carmen » ed « Amneris » veramente regale e ugualmente insuperabile (si noti la differenza delle due interpretazioni) alla vigilia di una tournée di due mesi in Spagna (dove desideratissima ritorna per la quinta o sesta volta) e di un'altra tournée nell'America latina, ha voluto dare un segno della grande simpatia che ella nutre per questo novissimo miracolo del genio umano, la Radio, concedendo ai nostri abbonati un saggio della bellezza della sua voce e del magistero della sua arte sovrana.

Il magnifico e difficile programma che ella ha svolto è una evidente dimostrazione della versatilità di questa artista meravigliosa. *Carmen*, *Orfeo*, *La Favorita*, *Mignon*, gli stili i più disparati, i sentimenti più diversi, le più ardue difficoltà di canto e di dizione sono state da lei superate con uguale e meravigliosa abilità e l'entusiasmo da lei destato nel nostro pubblico è stato pari a quello che la accompagna sempre su tutti i più grandi teatri quando al fascino della voce si aggiunge il fascino della sua splendente bellezza.

Vogliamo qui riportare per i nostri cortesi abbonati quello che a proposito di Giuseppina Zinetti e della sua recente creazione della parte del protagonista nel *Cavaliere della Rosa* di R. Strauss dice uno dei più antichi e reputati giornali artistici, *L'Arte*, di Trieste:

« L'adorazione che per lei nutrono i pubblici delle più grandi e fra di loro più lontane città, non ha grandi differenze nelle sue spontanee, cordiali, entusiastiche manifestazioni: l'arte squisita dell'illustre cantatrice, arte che le permette di incarnare con un prodigioso senso di verità tutti i tipi che fantasia di poeta e vena di musicista abbiano potuto creare sulle scene liriche, è sempre la stessa, egualmente affascinante, egualmente stupenda. Poiché Giuseppina Zinetti è una di quelle poche, di quelle pochissime artiste che sortano da natura un intuito indefinibile ed incommensurabile ed è altresì di quelle pochissime artiste che quest'intuito hanno disciplinato, educato, accresciuto mercè uno studio diligente dell'anima umana. Le sue creazioni sono e rimarranno memorabili.

Dalla passione avvolgente di *Carmen*, ella passa alla grazia birichina del *Conte Ottavio*; dalla seduzione travolgente di *Dalila*, ella trasforma i suoi sentimenti, i suoi atteggiamenti nella maestosa regalità di *Amneris* o nel pianto dolente di *Orfeo*; non v'è parte insomma che non abbia da lei un carattere, che non ne fermi e ritenga tutte le meravigliose qualità di spirito e di cuore. Così Giuseppina Zinetti passa tra le platee plaudenti, che la ammirano, che la amano, passa di trionfo in trionfo con quella dignità e sicurezza, che è propria di tutte le grandi personalità dell'Arte. Ora ella è stata ancora una volta, come negli anni scorsi l'idolo del pubblico triestino, che l'ha acclamata con forza sulle scene del nostro Massimo Teatro, che sa i trionfi di tante superbe creazioni dovute all'illustre artista. Il suo è stato un successo grandioso di pubblico, confermato dalla critica della stampa cittadina».

CANZONI ABRUZZESI

Le canzoni abruzzesi del Maestro Arturo De Cecco richiedono poche, pochissime parole di commento.

Esse attingono a una fonte musicale schiettamente popolare, e nulla è più limpido, nulla più chiaro di questa vera sorgiva di canto, che scaturisce da sentimenti profondi ma



ARTURO DE CECCO

semplici e si veste di forme non meno semplici e piane. Non vi sarebbe perciò alcun bisogno di ritardare con un preambolo l'audizione, se non fosse per rammentare agli ascoltatori quello che di necessità manca nel concerto di stasera — voglio dire lo sfondo, l'ambiente, il necessario contorno del paesaggio, delle figure, dei costumi — ed aiutarli a sostituire con la loro fantasia questo elemento manchevole, che è parte così



GIUSEPPINA ZINETTI mezzo soprano

viva ed integrante della bellezza d'ogni canzone regionale.

Riportiamoci dunque idealmente alla terra dove nacque l'ispirazione delle musiche abruzzesi di Arturo De Cecco, alla terra che dai fianchi selvosi del Gran Sasso e della Maiella discende, per colline folte d'ulivi, verso il mare; e in questo grande scenario ricollochiamo le canzoni abruzzesi che stanno per essere eseguite. Tutta la vita del popolo nostro, letizia e dolore, odio ed amore, tenerezze di madri e gelosie d'innamorate, lutti e preghiere; tutta questa molteplice vita ha la sua espressione nel canto; e i canti accompagnano con le loro cadenze melanconiche o gioconde, con le loro modulazioni gravi o capricciose, ogni momento della sua giornata.

Sono voci che si levano dai campi pieni di sole, mentre le falci mietono il grano maturo; sono cori che si rispondono da colle a colle, da casolare a casolare, quando, seduti a cerchio sulle aie, i contadini sfogliano il granturco nelle notti di luna; sono le laudi sacre con cui i pellegrini che



GIULIO SIGISMONDI - Il rapsodo abruzzese

si recano ai santuari, nei carretti inghirlandati di foglie e di fiori, salutano Maria; è il ritornello gaio della tessitrice, scandito dal ritmico colpeggiare delle calcole e dal battere del pettine contro il telaio; è lo stornello appassionato o mordace dell'a-

mante che, a notte, per le viuzze aguste e deserte del borgo, canta verso una finestrella adorna di garofani e di basilico; è infine la nenia affettuosa della madre che, cullando nella rustica zana il suo bambino, gli pro-



MILA DE CECCO

pizia il ritmo con una lenta ninna-nanna.

Voi ora udite questi canti fra le quattro chiuse pareti della vostra casa cittadina, mentre la tromba delle automobili e lo stridio dei trams sulle rotaie vi richiama, dalla strada piena di traffico, alla realtà disadorna della vita urbana. Ma immaginate che cosa siano le canzoni del popolo abruzzese, se ascoltate laggiù, nel loro ambiente naturale, nella cornice dei monti, dei paeselli rupestri annidati su erme alture, delle rive allagate dal grande respiro del mare. Immaginate come risuonino, nel pro-

fondo, religioso silenzio della montagna, le melopée di quei nostri pastori che a giugno risalgono dai piani di Puglia verso gli alti pacoli della Maiella, e nella solitudine d'uno stazzo, fra il lento brucare dei greggi, confidano agli echi delle valli le loro nostalgie. Pensate con che altra vibrazione si spandano, nei campi di lino in fiore, nelle vigne allietate dalla vendemmia, le voci brillanti delle nostre stornellatrici; e quanto possa essere suggestivo il canto d'un pescatore che, seduto sullo scoglio, presso il trabocco proteso come un enorme ragno verso il mare, inganna le lunghe attese con le native melodie.

Questo vi era da ricordare a chi ascolta, e niente altro. Pel resto, e anche fuori del quadro in cui ci siamo sforzati di ricollocarle, le musiche del maestro De Cecco si commentano da sé. Esse hanno avuto occasione ed impulso da tutto un nuovo amore che oggi l'Abruzzo dimostra per il suo folklore musicale e che ha indotto alcune città abruzzesi ad istituire concorsi di musica popolare, ai quali Arturo De Cecco ha partecipato più volte con successo. Il De Cecco, nel comporre i suoi canti, si è valso in qualche raro caso dei classici motivi abruzzesi ordinati da Francesco Paolo Tosti in una raccolta ben nota ai musicologi; ma più spesso ha attinto dalla viva fonte originale, e dal suo estro, che è ricco, vario e genuinamente paesano.

Io credo che questa sera, fra gli uditori di queste canzoni, non siano pochi gli abruzzesi. Essi le ascolteranno certo con un'attenzione un po' commossa al ricordo dei cari luoghi, e vi ritroveranno un'eco viva del loro bel paese lontano. Ma non è forse presuntuoso supporre che tutti debbano sentine la grazia semplice e la fresca ingenuità. Se poi vorrete, come ho detto, aiutarvi con la fantasia, l'effetto sarà raggiunto meglio. Aprite sfondi di cielo, d'aperta campa-

Stands N. 882 3

SCONTO 10%

Stands N. 882/3

sui prezzi delle valvole termoioniche

“TRIOTRON”

concediamo a titolo di réclame in occasione della Fiera Campionaria per tutto il mese di Aprile. Tutti i Rivenditori sono autorizzati a concedere tale sconto godendo dello stesso trattamento.

Esclusivista: C. Pfyffer Greco e C. - Via Amedei 4, Milano



Nel corso degli ultimi tre anni, si sono fatti dei meravigliosi progressi in T. S. F. Sarà il periodo di altri tre anni a contare dell'anno in corso fino al 1928 altrettanto fecondo in radioinvenzioni, scoperte e perfezionamenti? Si può rimanerne alquanto scettici dinanzi a questa domanda. Gli sviluppi presi dalla radio negli ultimi anni furono principalmente di carattere «individuale»; in avvenire essi probabilmente saranno di carattere piuttosto «collettivo» cioè al posto di fondamentali e vaste scoperte o invenzioni, avremo una serie di perfezionamenti di carattere minore. Ad ogni modo — scrive L. P. in «Radio Novità» — questi perfezionamenti, che come tutti gli sviluppi del genere non saranno accompagnati da tanto vivo interesse e entusiasmo come le scoperte ed invenzioni iniziali, saranno nel loro insieme di non minore importanza come le scoperte iniziali fatte nel corso degli ultimi anni, e particolarmente nell'ultimo triennio.

Non pochi scrittori contemporanei hanno immaginato degli aspetti straordinari della radio: uno dei più noti di questi aspetti, ma anche dei più criticati è quello concernente le «radiocomunicazioni» con altri pianeti. Scienziati fra i più eminenti hanno espresso l'ipotesi, che gli antichi egiziani erano già a conoscenza della radio. Mettendo quest'ipotesi in connessione con la teoria che le radioonde si irradiano nell'immensità di distanze immensurabili, donde esse vengono riflesse sulla terra in forma diversa, essi scienziati vengono alla conclusione che non sarà impossibile, in un avvenire più o meno lontano, di captare dei messaggi emessi migliaia di anni fa, — senza però entrare nella questione dell'uso pratico che avrebbero tali ricezioni. A prescindere dal fatto, che nessuno sarebbe capace di tradurre tali messaggi in una qualsiasi lingua oggi conosciuta... — Abbiamo poi il punto di vista «spirituale», e non è inconcepibile che un bel giorno si prolianti la teoria delle comunicazioni con l'altretona per mezzo della radio. Dobbiamo esser preparati a leggere o sentire di tanto in tanto delle «rivelazioni» di questa specie, e per quanto queste ci possano sembrare ridicole e strane, possiamo esser sicuri che esse non mancheranno mai di suscitare il più vivo interesse.

Il capitano Eckerlesley, ingegnere capo della Società radiotelefonica britannica, prendendo un bottone alla sede della società a Londra, ha inaugurato — dice il Times — la casa radiotelefonica più progredita del mondo, che si trova a Saint George (Staten Island, un sobborgo di New York). La casa appartiene ad un entusiasta della radiotelegrafia ed ha apparecchi ricevitori e altoparlanti in ognuna delle sette stanze.

Tutti i fili sono contenuti dentro il muro; tutti i ricevitori, e quello che è più interessante, gli altoparlanti, possono essere fatti funzionare simultaneamente e separatamente. I ricevitori e gli altoparlanti possono essere messi in funzione automaticamente a qualunque ora si desideri del gior-

no e della notte giacché sono connessi con un orologio regolatore a sveglia.

In molte stazioni radiofoniche nord-americane gli artisti che si producono al microfono non vengono pagati per le loro prestazioni, al contrario di ciò che avviene in Europa. Il sistema europeo garantisce una maggiore efficienza e varietà di programmi.

Con il 25 aprile s'è iniziata negli Stati Uniti l'ora estiva.

L'ora estiva è stata pure adottata dal 18. c. m. dall'Inghilterra.

Avvertiamo i radiomatori che l'ora estiva delle stazioni inglesi corrisponde a quella italiana attuale.

Il numero dei radio-amatori iscritti ha raggiunto in Giappone per la sola città di Tokio la cifra di 70.000.

La British Broadcasting Co ha bandito un concorso musicale per compositori noti e ignoti, allo scopo d'avere opere sinfoniche e corali per le stazioni inglesi.

L'Australia possiede attualmente nove stazioni: una a Perth, due ad Adelaide, due a Melbourne, una a Hobart, due a Sydney e una a Brisbane.

Il «Commonwealth» australiano ha più di 65.000 abbonati. Nella sola provincia di Vittoria ve ne sono 26.000.

Il primo concorso di lavori radiofonici indetto dalla «Radio-Belgique» è stato vinto dalla signorina Yves Galosener, con un poema: *Sinfonia notturna*, che può esser recitato al microfono da tre voci alternate od insieme.

Il secondo concorso è stato vinto dal signor De Fuisseaux col radio-dramma: *L'oceano in mare*, che sarà prossimamente trasmesso dalla Stazione di Bruxelles.

Radio Liona ha sospeso per tutto aprile le sue trasmissioni per modifiche che vengono apportate alla stazione.

In seguito alle misure prese dall'Unione Internazionale di Radiofonia, ed allo scopo di ridurre il più possibile le dannosissime interferenze fra le stazioni Europee, sono avvenuti dei lievi cambiamenti di lunghezza d'onda delle stazioni inglesi che rimangono così fissate:

- Londra 364 m.; Belfast 440 m.; Aberdeen 195 m.; Birmingham 470 m.; Bournefont 387 m.; Cardiff 353 m.; Glasgow 422 m.; Manchester 378 m.; Newcastle 407 m.; Bradford 308 m.; Dublino 397 m.; Dundee 315 m.; Edimburgo 324,5 m.; Hull 335 m.; Leeds 321,5 m.; Liverpool 331 m.; Nottingham 325,5 m.; Plymouth 338 m.; Sheffield 301 m.; Stoke-on-Trent 304 m.; Swansea 482 m.; Davenport 1600 m.
- Così pure la stazione di Berlino ha modificato la sua lunghezza d'onda di 513 m. a 504 m.

L'ora estiva sconvolge l'orario di molte stazioni e specialmente, di quella della Torre Eiffel (Parigi) i segnali orari ed i bollettini meteorici saranno dati secondo Greenwich, cioè con un'ora di ritardo.

Dal 17 aprile il giornale parlato comincia alle 18,30 e termina alle 19,45. I concerti serali s'iniziano alle 21,10 per terminare alle 23.

gna e di mare dietro a queste musiche; fioritelli di mandorli e di ciliegi; fidgetevi il brauco di pecore che precede, lungo il sentiero ombroso di biancospino, la pastorella stornellante; porgete l'orecchio al lento rintocco della campana che si spande dal villaggio ronzito per la pace della valle, e le canzoni di Francesco Paolo Tosti, di Arturo De Cecco, di Guido Albanese, di Antonio Di Jorio s'animeranno di tutta la loro vita, che è poi la vita del popolo e della terra d'Abruzzo.

Vincenzo Bucci.

Le trasmissioni radiotelegrafiche disturbatrici

Le stazioni radiotelegrafiche a scintilla dell'Esercito e della Marina continuano, purtroppo, nella maggior parte dei luoghi, a recare gravi disturbi alle ricezioni radiofoniche. Non sono pochi coloro che denunciano tale inconveniente e la U. R. I. ritiene perciò opportuno far presente a tutti i suoi ascoltatori che essa, grandemente preoccupata di ciò, si rivolge continuamente all'on. Ministero delle Comunicazioni affinché siano date dalle Amministrazioni della Guerra e della Marina le necessarie disposizioni atte ad eliminare i lamentati disturbi o, quanto meno, a limitarli al minimo grado.

L'on. Ministero delle Comunicazioni ha dato affidamento che tutto il possibile sarà fatto per ridurre allo stretto necessario le trasmissioni delle stazioni radiotelegrafiche durante le ore delle ricezioni radiofoniche; e la U. R. I. fa vivi voti che tale affidamento si risolvà presto in un pratico risultato che permetta alla numerosa schiera dei radiomatori di godere la radiofonia, ed assicuri a quest'ultima un sempre maggiore sviluppo.

Le meraviglie della Radio!

Scrivete il Dottore Cattadori da Monticelli (Piacenza):

«Ieri sera abbiamo ripreso le audizioni alle 20 e 25 e sentimmo per la prima cosa una operetta tedesca per circa un quarto d'ora; poi mosso un pochino soltanto il condensatore fummo in sincronismo con una seconda stazione tedesca (?) indi, giunte le 21 misi a posto l'apparecchio per ricevere Milano e viceversa saltò fuori una stazione francese; insomma vi fu un momento che per aver spostato solo il condensatore per un tratto di 20 gradi si sentì prima la «Traviata», poi la «Munon», poi l'Aida» e infine trovammo Milano nel momento che la solita signorina annunciava una trasmissione ed allora ci fermammo il sino alla fine: si sente benissimo; intensamente poi le stazioni estere...».

E' forse un apparecchio ultra potente? No! E' un piccolo apparecchio ad una valvola montato con schema e materiale fornito dall'officina montaggio riparazioni apparecchi radio Mazza - Viale Monza N. 38, Milano (38).

La stazione di Milano (1 - MI)

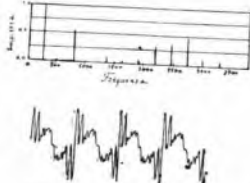
(Continuazione vedi N. 13)

Prima di descrivere i macchinari ed i pannelli componenti la stazione, è bene esporre i criteri tecnici ai quali deve rispondere un complesso radiotelefonico trasmittente perché la riproduzione dei suoni si avvicini quanto più è possibile alla perfezione. Nella telefonia ordinaria scopo precipuo è quello di raggiungere una sufficiente chiarezza delle parole che si devono trasmettere; nella radiotelegrafia per broadcasting, è necessario che oltre alla intelligibilità sia salvaguardata al massimo grado la naturalezza dei suoni, altrimenti sarebbe falsato l'effetto artistico che è il principale requisito che si richiede: la base di tutti i programmi delle stazioni radiotelefoniche, è sempre la parte musicale e di recitazione.

Si può oggi affermare a cuore tranquillo che alla perfezione nella riproduzione dei suoni siamo vicinissimi. I più convinti della verità di questa asserzione sono coloro che ascoltano la trasmissione della stazione di Milano con un buon apparecchio a cristallo; ciò vuol dire che coloro i quali non hanno raggiunto tale convincimento debbono ricercare le cause di una ricezione non pura nel complesso ricevente da loro usato.

La fisica insegna che i suoni, sia che provengano dalla voce umana che dagli strumenti, hanno forme determinate, differentissime fra di loro, e più o meno irregolari e asimmetriche; una rappresentazione grafica di esse, può essere fornita dall'oscillografo. Queste forme irregolari, sono le risultanti di un numero più o meno grande di frequenze componenti, le quali sono di forma regolare, sinusoidale; la frequenza più bassa è quella che si chiama la « fondamentale »; le altre sono dei semplici multipli di queste e vengono chiamate le « armoniche ».

La fig. 13, che riportiamo come e-



sempio, rappresenta la forma d'onda del suono del clarinetto. La parte superiore della figura rappresenta la « spettro » delle frequenze componenti; in essa, sull'asse orizzontale

l'asse delle ascisse, sono segnate le frequenze; le altezze delle linee verticali sono proporzionali alle ampiezze delle vibrazioni. Per avere tali valori ci si serve di un analizzatore di armoniche (vedi: Wegel, R. L. and More C. R., Bell System, Tech. Jour, Aprile 1924). Risulta dallo spettro che la maggiore ampiezza si ha per la fondamentale, ossia per la frequenza più bassa; tale particolarità si verifica per quasi tutti i suoni, tranne qualche rara eccezione, quale ad esempio si verifica per la canna d'organo riproduttore il violoncello, per la quale la seconda, la terza e la quarta armonica hanno un'ampiezza maggiore di quella della fondamentale.

Una volta ottenute le componenti del suono mediante l'analisi, si può avere geometricamente la forma della loro risultante (vedi parte inferiore della figura), nella intesa semplificativa che esse abbiano la stessa fase. Agli scopi radiotelefonici non c'è da preoccuparsi della non esatta valutazione della fase delle armoniche, perché le variazioni da fase non sono avvertite se si ascolta con un solo orecchio; ed il microfono compie appunto le funzioni di una ricezione monoauricolare; solamente per alcuni suoni speciali di corta durata quali i battimenti ed il rumore di carta maneggiata, i cambiamenti delle fasi delle armoniche hanno grande influenza; e, secondo quanto è stato detto nella precedente puntata di questo articolo, questo fatto spiega il perché tali suoni vengono riprodotti in maniera non soddisfacente in radiotelegrafia. E' appunto il valore delle fasi delle armoniche quello che permette di avvertire la direzione dei suoni; allorché l'ascoltatore si muove in una stanza variano dunque sia l'ampiezza che la fase delle varie armoniche; varia quindi la forma dell'onda dei suoni.

E' l'abbondanza di armoniche quella che dà la ricchezza ai toni dei vari strumenti; nella trasmissione di una orchestra la gamma di frequenze che vanno trasmesse va dai 30 ai 20000 periodi al secondo; mentre la gamma di frequenza della parola va dai 200 ai 4000 per una buona intelligibilità; da ciò deriva il fatto che difficoltà molto maggiori si incontrano per trasmettere musica che non per trasmettere la parola; tuttavia anche per la parola le alte frequenze hanno importanza per conferire la naturalezza alla trasmissione; nella

parola le maggiori ampiezze di vibrazione si hanno per le frequenze comprese fra i 100 ed i 200 periodi al secondo le quali corrispondono alle frequenze fondamentali delle vocali; la maggior energia viene quindi fornita da queste; le consonanti comunque portano una energia minore e frequenze più alte; le consonanti s ed p posseggono armoniche che giungono fino ai 10.000 periodi.

Il sistema ideale sotto l'aspetto della qualità è quello in cui:

1) le relative intensità di tutte le frequenze componenti dei suoni siano le stesse che nel suono originale.

2) I suoni riprodotti non contengano frequenze che non esistono nei suoni originali.

3) I suoni riprodotti abbiano press'a poco la stessa intensità dei suoni originali.

Se non è salvaguardato il primo requisito si ha la così detta « distorsione di frequenza » che si verifica quando il sistema trasmittente non si comporta egualmente per tutte le frequenze componenti.

Se non è salvaguardato il secondo requisito si ha la così detta « distorsione non lineare » che si verifica quando il rapporto fra la potenza all'entrata e la potenza all'uscita del sistema trasmittente non è indipendente dalla intensità del suono originale. Tale distorsione può essere provocata dal ferro dei trasformatori e delle impedenze, dalle valvole, dal microfono e da una non esatta valutazione delle altre parti compo-

MARIANI
VIA VAITE 15 MILANO TEL. 82840

Apparecchi a cristalli e a valvole
Amplificatori - Altoparlanti

CONCESSIONARIO PER L'ITALIA
per la

VENDITA A RATE
degli apparecchi

AERIOLA
insuperati

Chiedere catalogo inviando L. 0,50
in francobolli

OTTICA - FOTOGRAFIA
LENTI DA OCCHIALI
« Perfa Puntali Rodenstock »
a grande campo visivo.

menti i circuiti, allorché la potenza allentrata sorpassa un certo limite.

Il terzo requisito è basato sul fatto che l'orecchio non risponde con legge lineare ai vari gradi di forza del suono. Dice Fletcher nel suo «Physical Measurements of audition»: «Se due suoni complessi sono giudicati egualmente forti ad un dato livello di intensità e ciascuno di essi viene amplificato in ugual grado, essi possono o no risultare ancora egualmente forti».

A rigor di termini non è necessario che la distribuzione dell'energia elettrica nello spettro della frequenza sia la stessa che nel suono originale; si può immaginare un sistema trasmettente nel quale la trasformazione dell'energia sonora in energia elettrica comporti un certo tipo di distorsione la quale sia compensata negli apparecchi riceventi in guisa che nella ulteriore trasformazione della energia elettrica in energia sonora, i suoni risultino non distorti. A questo proposito diremo che l'adozione di simile sistema ha incontrato dei fautori i quali, a sostegno del loro punto di vista adducono le seguenti ragioni:

L'esame degli spettri di frequenza mostra che la maggior parte della energia nella parola e nella musica è distribuita nelle basse frequenze; se tutto il complesso trasmettente è tale da emettere onde che riproducano fedelmente la forma dei vari suoni è chiaro che le punte di sovraccarico saranno determinate dall'ampiezza delle correnti relative alle basse frequenze: alcuni sostengono che tale sistema non sia ideale, in primo luogo perchè se in un'amplificatore una gamma di frequenze ha la prevalenza, esso non può funzionare in guisa tale da dare la massima efficienza per tutte le amplificazioni, ed in secondo luogo perchè una trasmissione che dia la perfetta riproduzione dei suoni riduce la ricezione con gli apparecchi a cristallo ed aumenta gli effetti delle interferenze; si arriverebbe così alla conclusione che sia necessario ostacolare le basse frequenze alla trasmissione, e correggere poi questo effetto nell'apparecchio ricevente, ostacolando in esso le alte frequenze.

A tale sistema si oppongono varie considerazioni la più importante delle quali è quella riguardante la necessità di uno stretto accordo fra i costruttori di stazioni trasmittenti e di apparecchi riceventi, cosa praticamente impossibile ad ottenersi; altra considerazione è quella riguardante il lato economico della costruzione;

apparecchi riceventi nei quali sia necessario ostacolare una certa gamma di frequenze, sono, a parità di intensità di ricezione, più costosi degli apparecchi in cui tale requisito non sia ricercato. Non si può inoltre non tener conto della ricezione a cristallo: un ricevitore a cristallo nel quale fossero attenuate, con dispositivi aggiunti, le alte audiofrequenze, dovrebbe, a parità di intensità di ricezione e di purezza essere più vicino alla stazione trasmittente che non un apparecchio normale.

Tutto considerato è preferibile un sistema di trasmissione nel quale lo spettro elettrico della energia dell'audiofrequenze sia la fedele riproduzione dello spettro della energia dei suoni originali. E nella stazione di Milano tale principio è attuato in maniera eccellente: ne fa fede la qualità della modulazione che tutti i detentori di buoni apparecchi riceventi considerano fra le più perfette esistenti.

Un importantissimo argomento nella trasmissione è quello che riguarda la forza del suono e la scala delle sue variazioni, specialmente per le trasmissioni musicali nelle quali il volume del suono può variare nella ragione di 100.000 ad 1; nella parola le variazioni sono dell'ordine di 1000 ad 1. Scopo del tecnico è quello di mantenere inmutati, nella trasmissione, i rapporti fra i valori delle ampiezze dei suoni, altrimenti l'effetto artistico viene alterato: il livello della trasmissione deve essere fissato in maniera tale che i passaggi più deboli della musica possano essere uditi distintamente nonostante i disturbi che si avvertono negli apparecchi riceventi; se si volesse nella trasmissione non apportare nessuna regolazione, dato il suddetto rilevante valore del rapporto delle ampiezze dei suoni, avverrebbe che i passi musicali molto forti produrrebbero distorsione; il punto in cui la distorsione comincia a dare effetti dannosi alla buona qualità dei suoni, si raggiunge allorché si producono delle eccessive punte di variazione di voltaggio di griglia nelle valvole amplificatrici di modulazione, variazioni che interrompono momentaneamente la corrente di placca, d'onde una modificazione nella forma dell'onda di trasmissione che risulta appiattita.

Occorre quindi fornire l'apparecchio amplificatore della corrente microfonica (apparecchio al quale abbiamo accennato in una precedente puntata), di una regolazione del grado di amplificazione; ed è necessario

che durante la trasmissione, un operatore resti in permanenza addetto a tale servizio di regolazione che è uno dei più delicati sotto l'aspetto artistico della riproduzione dei suoni, dovendosi in esso risolvere il compromesso fra la necessità di conservare inmutati i rapporti fra le ampiezze dei suoni, e la necessità di mantenere l'amplificazione fra un massimo che non produca distorsione ed un minimo che permetta l'udibilità anche attraverso disturbi. Naturalmente, l'argomento, già di per sé scabroso, si ricollega alla questione della sensibilità degli apparecchi riceventi, e della zona nella quale la stazione deve essere udita; e queste sono questioni ancora più scabrose, primo perchè, come già abbiamo accennato, i fenomeni del «fading» e delle interferenze rendono la valutazione della portata di una stazione un elemento assolutamente indefinibile, e poi perchè la sensibilità degli apparecchi riceventi ha una gamma vastissima: ed ancor più vasta, forse, è la gamma del gusto musicale degli ascoltatori fra i quali v'è chi sopporta beatamente tutte le distorsioni che un apparecchio ricevente introduce nella ricezione allorché se ne vuole esagerare la sensibilità e la forza, mentre vi sono anche i raffinati che non sopportano lo strazio al quale soppesissimo la produzione musicale e sottoposta dagli apparecchi riceventi e dagli altoparlanti, dei quali parleremo più avanti.

Avendo accennato ai requisiti ai quali deve rispondere una stazione radiotelefonica, passiamo alla descrizione degli apparecchi di I. M. J.

Il Microfono.

Due tipi di microfono possono essere impiegati in questo tipo di stazione: il microfono a condensatore ed il microfono a carbone: fino ad ora la stazione di Milano ha adottato il microfono a carbone, a causa della sua maggiore efficienza, della sua perfetta stabilità di funzionamento e della sua relativamente bassa impedenza, che è di circa 200 ohms; ciò consente la preziosa possibilità di piazzare il microfono ad una forte distanza dall'amplificatore senza andare incontro a forti perdite od a disturbi dovuti ad induzione. La rilevante efficienza del microfono a carbone, consente l'uso di un limitato numero di lampade amplificatrici; il che è un vantaggio tutt'altro che indifferente sia sotto il lato della qualità della trasmissione, che sotto l'aspetto della facilità di esercizio, essendo una forte amplificazione

sempre dannosa agli effetti delle induzioni.

Il principio su cui si basa il microfono a carbone usato in radiotelegrafia è identico a quello del comune microfono da telefono: e cioè: esiste un circuito elettrico composto di una lamina vibrante, di una capsula contenente della polvere di carbone la quale è a contatto con la lamina, di una sorgente di elettricità (pile od accumulatori) e del primario di un trasformatore. Allorché è chiuso il circuito, in esso circola una certa corrente dipendente dai valori della forza elettromotrice della pila e della resistenza del circuito complessivo. Quando un suono è prodotto davanti al microfono, le onde sonore fanno vibrare la lamina con ampiezze che corrispondono alle ampiezze delle compressioni delle onde sonore: tali vibrazioni si ripercuotono sulla polvere di carbone nella quale si producono variazioni di resistenza elettrica, che sono corrispondenti agli spostamenti della lamina: ne conseguono variazioni proporzionali nella corrente elettrica che passa nel circuito, e quindi anche nel primario del trasformatore: in tal guisa avviene la trasformazione dell'energia sonora in energia elettrica: sembrerebbe che la variazione della corrente elettrica dovesse avere la stessa forma della variazione della compressione delle onde sonore. Ma uno studio della questione mostra che il fenomeno microfonico è ben lungi dall'essere semplice all'analisi: diremo anzi che è fra i più complicati della tecnica telefonica e radiotelefonica.

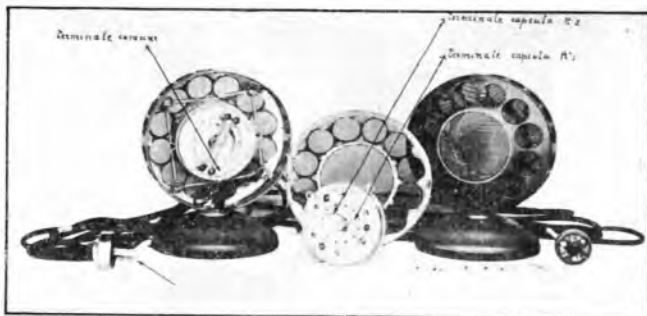
Qui ci accontentiamo di accennare al fatto che le variazioni della corrente nel circuito microfonico non sono proporzionali alle variazioni della resistenza: in detto circuito si manifestano delle armoniche che producono distorsione ed il cui effetto è tanto maggiore per quanto maggiori sono le variazioni della resistenza in relazione alla resistenza media, ossia per quanto maggiori sono le vibrazioni della lamina. Ad eliminare questo grave inconveniente il microfono a carbone «Western» presenta una singolare caratteristica; esso si compone effettivamente di due microfoni, montati in sistema differenziale; nella fig. 14. L rappresenta la lamina

vibrante e c_1 e c_2 due capsule contenenti polvere di carbone; allorché la lamina vibra sotto l'azione delle onde sonore, negli istanti in cui il carbone di una capsula viene compresso, quello dell'altra capsula viene dilatato, e viceversa: le variazioni di resistenza che si sviluppano nei due rami del circuito sono tali che le armoniche di cui sopra è stato detto, vengono in gran parte eliminate.

Tale disposizione presenta anche il vantaggio di annullare nel trasformatore la magnetizzazione prodotta

santi anelli i quali la mantengono molto tesa, in guisa che la sua frequenza naturale sia superiore a quelle che si vogliono trasmettere; inoltre le onde sonore arrivano alla membrana attraverso una placca perforata, situata ad una piccolissima distanza da essa. Tale montaggio è difficilissimo ad ottenersi, ma il volume della camera d'aria è talmente piccolo che lo smorzamento della membrana è rilevante.

La figura 15 mostra le parti co-



dalla corrente polarizzante dato che questa circola in senso inverso nelle due sezioni costituenti il primario, come risulta chiaramente dalla figura: ciò equivale a dire che il metallo del trasformatore è tenuto lontano al massimo dalla saturazione, e che quindi le variazioni del flusso si possono manifestare liberamente senza essere appiattite nelle punte.

Perché il suono sia puro, è necessario anche che la lamina vibrante non entri in risonanza con nessuna delle frequenze delle componenti dei suoni; per questo la lamina è fissata in maniera rigidissima fra pe-

strutture dell'apparecchio: come si vede il microfono è sostenuto nella sua custodia da flessibilissime molle, per evitare l'effetto di urti esterni.

La custodia è formata da un sostegno munito di rete metallica attraverso la quale il suono passa liberamente; la custodia ha scopo esclusivamente protettivo.

La f. e. m. è fornita da una batteria di accumulatori di 12 volt; la corrente che circola in ognuna delle capsule è di 20 milliamperes.

(Continua)

Ing. Corrado Tutino.

Tutta l'Europa con una valvola!

MONODINA

La neutrodina delle piccole borse!

Riceve anche mentre trasmette la stazione locale

sia in quadro che in antenna.

Schema e istruzione per il montaggio L. 20.-

Parti principali « Brevet » » 140.-

Tutte le parti staccate per l'apparecchio completo » 345.-

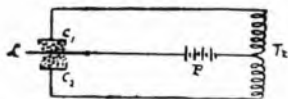
Laboratorio Montaggio e Riparazioni Apparecchi radiofrenici

... MAZZA ...

MILANO (38) - Viale Monza N. 38 - MILANO (38)

Il negozio è aperto anche dalle 21 alle 23

CEDESI ESCLUSIVA DI VENDITA PER QUALUNQUE ZONA.



vibrante e c_1 e c_2 due capsule conte-

AVVENTURE SENZA FILI

Segnale d'apertura.

Per la disattenzione di un fattorino, alcune lettere della Consuolenza tecnica furono recapitate, invece che all'ingegner A. Banfi, al cav. Galenada, il quale si è affrettato a rispondere con la sua ben nota competenza.

Con riferimento al famoso circuito G. Galenada da lei illustrato nel Radiario, domando se, invece dell'antenna, potrei usare un quadro, e, se sì, quale. Ne vorrei costruire uno semplice e di poco costo, dato che non servisse quello di San Gennaro che tengo in camera mia.

GIOVANNI ESPOSITO. Napoli.

QUADRO



Né il quadro di San Gennaro, né i quadri con cui si fanno le manovre servono in radio. Le consiglio, invece, per il mio circuito G. un quadro-ragnatela, in cui il ragno, costruttore gratuito, farebbe anche da contrappeso, risparmiandole la presa di terra. Ad evitare i ronzii abbia però l'avvertenza di cacciare le mosche che disturbano il qui disegnato schema.

Dove io abito, non ho comodità alcuna di presa di terra. Pregho la di lei geniale competenza di escogitarmi un surrogato. Sono preferibili le onde corte o le onde lunghe?

GIORGIO SESTOPANO, Milano.

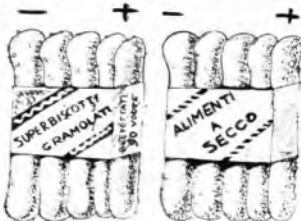


Riempia una spregiata creta di terra come si fa per un vaso da fiori, e la metta sul davanzale della sua finestra. Non volendo far sapere i fatti suoi ai vicini, ella po-

trà anche internamente usare un tubetto di terra d'ombra o di Siena, come nello schema qui riportato. Quanto alle onde, dipende dalla capacità del suo alloggio. Se è piccolo, adatti le onde corte, che ingombrano meno.

Quali elementi convergono meglio per l'alimentazione a secco della griglia e della placca?

Tutti possono usare la super-reazione? N. N. Abbonato, n. 07815.



Alimenti o cibi secchi conservati in scatola: verdure biscottati, ecc. Allontani, però, dall'apparecchio, cani e bambini.

Se lei è reazionario, o come si diceva una volta, forcaiolo, può usare con successo



la super-reazione; se, invece, è democratico ci rimanzi.

Non riesco ad ottenere l'effetto Reflex. Vorrei poi costruirlo da solo valvole Micro. Come posso fare?

TOMASO MARCONETTI
Carbonate di Sopra.

Mia figlia Eterodina ha ottenuto l'effetto Reflex nel modo più semplice e geniale: incastrandolo nell'apparecchio il suo specchio da toilette.

Una valvola comune, riempita di microbi, diventa una eccellente valvola Micro.



La prego di dirmi se esiste un sistema sicuro per ricevere le onde, che a me scappano sempre.

RADIOLINO (licenza alb. n. 30.000).

Esiste perchè l'ho inventato io ma ancora non è in commercio. Costruisca un apparecchio a una valvola microtrisca, che sia anche una cassetta di sicurezza con appa-



struttura a lettere combinabili. Invece di farne la lunghezza fonda della stazione che vuol ricevere, combini in tutte le lettere il nome della stazione stessa. Non c'è possibilità di sbagliare. Se lei comporre R. O. M. A., ad esempio, subito risponderà la stazione della Capitale e non altra. Rimane così risolto anche il problema delle interferenze, come ho dimostrato ai soci del Circolo senza Filo (logico) nell'ultima seduta, nella quale fui riconfermato Presidente.

Desidero sapere, in confidenza, quale sia a suo giudizio, il miglior circuito europeo, che io potrei adottare.

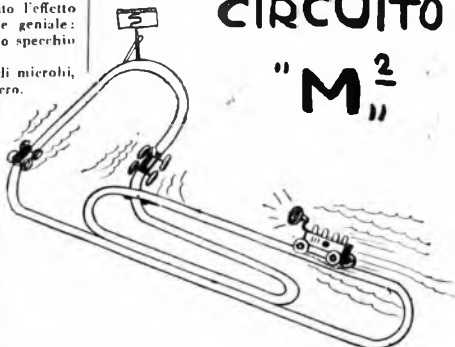
BEPI FASOLI, Rallegrate il Passo sopra il Brenta.

Senza far torto a nessuno, il miglior circuito europeo, a giudizio non solo mio ma della mia intera famiglia, è quello di Monza; 1. perchè più di tutti ha capacità di frequenza specialmente nei giorni festivi e maggior numero di spire o spali o avvolgimenti che ella dir voglia; 2. perchè consente il libero esercizio di un apparecchio montato a automobili (veda l'unito schema) con presa di terra gratuita a tutte le voltate in velocità.

CALCABRINA.

CIRCUITO

"M²"



Prima graduatoria del "Radioconcorso.."

Come abbiamo annunciato nel numero precedente, comunichiamo la prima graduatoria dei partecipanti al « Radioconcorso »:

Orsini Filippo, <i>Torino</i>	Punti 21
Roselli Pietro, <i>Roma</i>	» 20
Del Santo Luigi, <i>Milano</i>	» 16
Maravini Giulio, <i>Milano</i>	» 12
Govoni Pietro, <i>Rezia</i>	» 10
Casa Mus. Bianchi, <i>Gallarate</i>	» 8
Fattori Gino, <i>Milano</i>	» 5
Gesmi Guglielmo, <i>Milano</i>	» 5

Seguono moltissimi altri con meno di 5 punti.

Come si vede ad un primo slancio da parte dei concorrenti, è seguito un periodo di sosta. Confidiamo in una pronta vivace ripresa, alla quale possono partecipare anche i « Radiolini » del Cantuccio. La data di chiusura del « Radioconcorso » scade come è noto il 30 giugno 1926.

Un ordine del giorno della Federazione Italiana Radiocoltori

Ci mandano da Roma:

Nell'Assemblea generale del 9 aprile è stato votato a grande maggioranza il seguente *Ordine del giorno*:

« La F. I. R. udita la relazione del Segretario sullo scarso interesse che l'attuale organizzazione della Federazione ha destato presso i Radiocoltori: Esaminata la situazione attuale e riscontrate le deficienze: Considerata la necessità di provvedere ad una organizzazione definitiva basata sulla contribuzione efficace delle Dite e Società interessate, degli Enti statali e di quanti possano in qualunque forma apportare contributi di mezzi; Delibera di nominare un Comitato riordinatore al quale vengono demandati i necessari poteri per l'attuazione della organizzazione proposta.

Sono stati nominati: Dott. De Luca Ulderico, prof. Varvaro Ruggero, prof. Onori Roberto, avv. Albacini Enrico.

Il primo radio-chèque

Uno *chèque* di mille dollari è stato radiofotografato per la prima volta da Londra a New York. Il gen. Harbord, presidente della « Radio Corporation » dell'America ha scritto lo *chèque* nella sede della Compagnia Marconi a Londra. Lo *chèque* è stato fotografato, la negativa è stata collocata in un apposito apparecchio trasmettore inventato da un giovane ufficiale americano il capitano Bangen, e venti minuti più tardi un *facsimile* veniva consegnato alla Bankers Trust a New York, la quale lo riconosceva valido e lo incassava.

ARTISTI DELLA U. R. I.



M.° CARLO CENSI e Prof. CARLA CENSI
Pianisti ed illustratori della antica musica sinfonica italiana del '700

Visitate alla Fiera Campionaria di Milano

lo Stand della U. R. I.

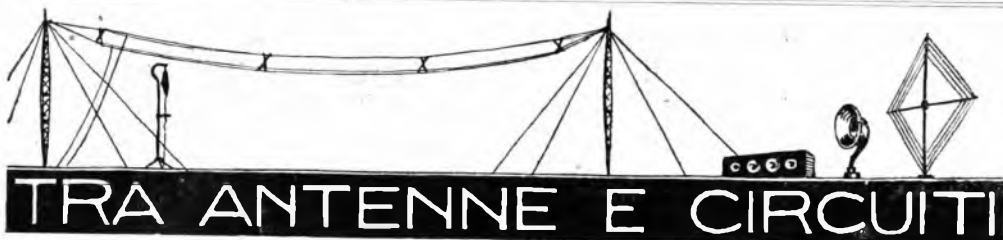
Gruppo XVII

Padiglione apparecchi scientifici

Allo Stand si ricevono abbonamenti alle radio-audizioni, al Radio-Orario ed inserzioni pubblicitarie



Le valvole termoioniche
Telefunken perfezionano
la radio ricezione.



TRA ANTENNE E CIRCUITI

Come ampliare un radiorecettore

Come ampliare il mio apparecchio senza spendere eccessivamente e senza modificarne permanentemente il circuito interno? Ecco un problema che si presenta giornalmente a quasi tutti i possessori di un radiorecettore.

Nella massima dei casi i radiodilettanti cercano di risolverlo facendo precedere l'apparecchio da una valvola amplificatrice ad alta frequenza o facendolo seguire da un amplificatore a bassa frequenza.

I risultati però non sono sempre soddisfacenti sia dal lato del rendimento che da quello della praticità.

La soluzione più semplice e migliore sotto ogni aspetto consiste nell'adozione dei gruppi montati su spine, ed inseribili al posto delle valvole, che descriveremo ora.

Tali gruppi intercambiabili possono essere impiegati per l'amplificazione ad alta e bassa frequenza, utilizzando a volontà dei trasformatori o delle resistenze.

Essi consistono in una tavoletta di ebanite dalle dimensioni più piccole possibili, che viene inserita sull'apparecchio in luogo di una valvola, a mezzo di quattro spine averti la medesima disposizione di quelle della valvola.

Quata tavoletta d'ebanite porta

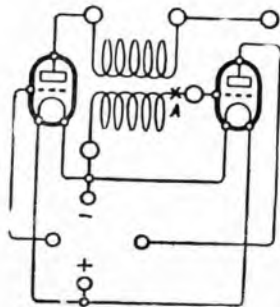


Fig. 1.

sulla faccia superiore dei innesti portavalvole completi per due valvole ottenere, questi organi saranno costi-

tuiti da trasformatori ad alta o bassa oltre agli organi necessari per il collegamento di dette valvole.

Secondo gli scopi che si vogliono frequenza, ovvero da un complesso resistenze-condensatori.

Uno dei principali vantaggi di questi gruppi amplificatori, è il loro maneggio facilissimo e l'intercambiabilità istantanea.

La fig. 1 rappresenta lo schema dei collegamenti di un gruppo destinato ad aggiungere al radiorecettore normale uno stadio di amplificazione ad alta frequenza a trasformatori.

Il collegamento di griglia del radiorecettore che si vuole ampliare, fa capo, attraverso all'innesto a spine, alla griglia della prima valvola del gruppo amplificatore, montato.

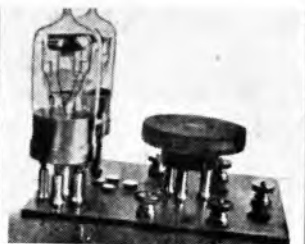


Fig. 2.

come abbiamo visto, sulla sua tavoletta di ebanite.

La placca di questa prima valvola è collegata, attraverso l'avvolgimento primario di un trasformatore ad alta frequenza, al polo positivo della batteria anodica: (+ 80 Volt).

Gli altri capi degli elettrodi delle due valvole sono collegati ai corrispondenti, sulla spina quadrupla di innesto, inoltre il polo negativo del filamento è collegato attraverso il secondario del trasformatore alla griglia della seconda valvola.

Con questo dispositivo è possibile inserire nel circuito di un comune radiorecettore, due stadi di amplificazione ad alta frequenza in luogo di uno, e semplicemente innestando il gruppo ora descritto al posto dell'antica valvola amplificatrice ad alta frequenza.

La Fig. 2 rappresenta la realizzazione pratica di un tal gruppo.

In questo caso, il trasformatore ad alta frequenza usato, è del tipo semi-periodico intercambiabile.

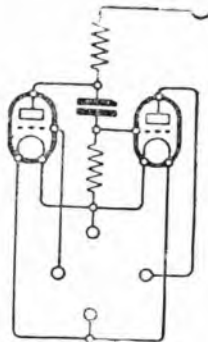


Fig. 3.

Si intuisce però la possibilità di usare anche i tipi di trasformatori sintonizzati: così facendo occorrerà però

Basta

col continuo consumo di pile:

Alimentate

il vostro apparato col rinomato

Convertitore S. U.

Nuovo tipo di costruzione accurata e funzionamento sicuro

LA MECCANOLETTICA

UGO SAMÀ

6, Via Mazzini - BRESCIA - Via Mazzini, 6

derivare dai capi del secondario e primario o di ambedue, dei condensatori variabili.

La Fig. 3 rappresenta lo schema elettrico del circuito di un gruppo amplificatore a resistenza-capacità (Brillouin) impiegabile sia per amplificazione ad alta frequenza che a bassa frequenza.

I valori delle resistenze sono i medesimi in ambo i casi, e cioè: 20.000 ohm per la resistenza anodica a 3-4 Megohm per quella di griglia.

Quest'ultima resistenza va collegata al polo negativo dell'accensione.

Il condensatore di collegamento avrà, nel caso dell'amplificazione ad alta frequenza il valore di 0,003 Mfd. nel caso di amplificazione a bassa frequenza, di 0,5 Mfd.

La Fig. 4 rappresenta la realizza-

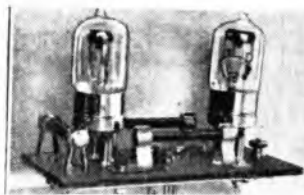


Fig. 4.

zione pratica di un gruppo amplificatore di tal genere: il tubetto a sinistra è il condensatore di collegamento di tipo intercambiabile.

E' da notarsi che se l'apparecchio ricevente che si vuol ingrandire, non ha alcuno stadio di amplificazione ad alta frequenza è possibile ancora inserire il gruppo amplificatore al posto della valvola rivelatrice.

In tal caso però occorre apportare una leggera variante ai collegamenti del gruppo stesso.

Questa modifica consiste nel collegare il secondario del trasformatore alla resistenza di griglia al polo positivo anziché al negativo dell'accensione.

Inoltre nel caso del collegamento a trasformatori occorre inserire nel punto A (fig. 1) un condensatore di 0,0002 shuntato da una resistenza da 3-4 Megohm; e nel caso del collegamento a resistenze, il condensatore di collegamento avrà il valore di 0,0002 Mfd.

Occorre tener presente che, qualora l'apparecchio fosse munito di bobina di reazione, i collegamenti di quest'ultima devono essere invertiti quando si fa uso del gruppo amplificatore ad alta frequenza.

La Fig. 5 dà lo schema elettrico dei circuiti di un gruppo amplificatore a bassa frequenza a trasformatori, che

in fondo è analogo a quello della Figura 1; l'unica differenza consiste nel fatto che il trasformatore è del tipo

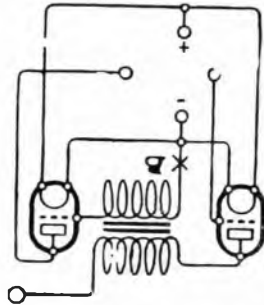


Fig. 5.

a bassa frequenza a nucleo magnetico.

Inoltre, è sovente vantaggioso comunicare alla griglia dell'ultima valvola, una tensione negativa di 2 o 3 Volt.

In tal caso, l'inserzione viene fatta nel punto B (fig. 5); per questo scopo sarà quindi opportuno prevedere

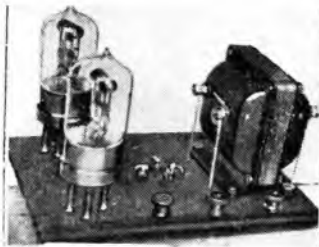


Fig. 6.

due morsetti che interrompano il circuito.

La Fig. 6 mostra l'esecuzione pratica di questo gruppo amplificatore.

Utre morsetti che si vedono sui davanti sono:

Il primo a destra, il capo del circuito anodico; della prima valvola da

collegarsi al + 80; i due seguenti, i due capi ai quali va collegata la pila per la tensione di griglia, col positivo rivolto verso il negativo dell'accensione.

Qualora la tensione di griglia fosse superflua si collegheranno questi due morsetti con una sbarretta di rame.

Un ultimo consiglio: come spina quadrupla per l'inserzione del gruppo amplificatore sull'apparecchio può servire ottimamente lo zoccolo di una vecchia valvola bruciata.

I. A. B.

Accessori e Parti Staccate

RADIO

— i migliori prezzi —

SINDACATO COMMERC. IND. LOMBARDO

S. A. - Capitale L. 100.000 versato

Ing. D. CURAMI

Via Manzoni, 35 - MILANO (2) - Telef. 87-11

*Una Batteria Perfetta
garantisce una audizione
migliore*



*alta
capacità
lunga
durata*

BATTERIE PER
RADIO

di qualunque tipo fabbricate espressamente
per l'impiego su apparecchi ricevitori.

SOC. AN. SUPERPILA
STABILIMENTI PILLA & LECLANCHE
FIRENZE

DEPOSITI:

MILANO - Via Lombrone N. 14 - Telef. 85-298

ROMA - Via Bocca del Leone N. 63

NAPOLI - Via dei Cimbr. N. 23 Telef. 51-95

VENEZIA - San Samuele Palazzo Orsini, tel. 777

PADOVA - Via San Baggio N. 6 - Telef. 12-85

RADIO MORETTO

BRESCIA - Corso Zanardelli, 20

Apparecchi a 2-4-5 valvole

Parti staccate - Accessori

Corredi completi per montaggio apparecchi

Convertitori di corrente per alimentazione di placca

CHIEDERE LISTINO

CONSULENZA TECNICA

Dato il grande numero di richieste consultive pervenute in questi ultimi giorni, siamo costretti a limitare per ora il servizio di Consulenza ai soli abbonati al Radiorario.

Ogni questo deve portare nome, cognome ed indirizzo dell'abbonato, nonché il numero dell'abbonamento. Deve essere redatto con chiarezza e brevità, accompagnandolo, appena possibile, con uno schizzo tracciato con inchiostro nero.

Il servizio è gratuito ed è affidato alla nota competenza dell'Ing. Alessandro Banfi.

La corrispondenza va diretta a:

Radio Orario
Sezione Consulenza
Corso Italia, 13 - Milano

Ho costruito un apparecchio ricevente a quattro valvole a risonanza (1 AF, 1 D, 2 BF) come dallo unito schizzo. Gradirei mi consigliasse come eliminare le dannosissime interferenze che il più delle volte mi coprono i suoni in arrivo. Il diffusore di Milano lo sento troppo forte e quindi i suoni ne escono deformati, e per udirlo debbo ridurre la accensione a regolare gli altri organi ma, quando i suoni sono ben nitidi, li sento troppo debolmente. Noti che l'altoparlante e cuffia funzionano bene e le batterie sono in piena efficienza. Nei riguardi delle stazioni estere poi l'udire diventa un rebus (e si che ho una buonissima antenna esterna bifilare da m. 20) poiché ho notato varie e varie volte che quando i suoni sono un massimo la reazione è pure talmente forte che mi copre i suoni stessi dando luogo ad un buccano assordante. Cerco di trovare il punto giusto di risonanza e, i segnali scompaiono, oppure sento così debolmente che è meglio trascurare.

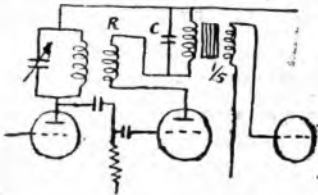
Ho notato che, come selettività, l'apparecchio ne ha poche parecchie volte col solo movimento del potenziometro ha potuto mutare completamente onda.

Si può eliminare tale inconveniente?

N. TRONCHINI, Lodi.

Anzitutto usi come ultima valvola una valvola di potenza per altoparlanti.

In secondo luogo, ella deve aver montato male i circuiti delle due prime valvole poiché reagiscono fra di loro dando luogo all'inconveniente da lei accennato. Quindi



unico rimedio, rifare la prima parte dell'apparecchio tenendo i collegamenti ben lontani fra di loro ed evitando i paralleli.

Ella potrà inoltre aumentare la potenza del suo apparecchio introducendo la rea-

zione elettromagnetica come è indicato nello schizzo qui riportato. La bobina R di 35 spire è accoppiabile in modo variabile con la bobina di risonanza; il condensatore C è da 0,002 Mfd.

Ho montato il circuito come dall'accluso schema. Le bobine d. e. f. le ho costruite su tubo bakelizzato con filo rame di 1 mm. di s. c.

Il primo è interno al secondo; in d la prima spira del primo corrisponde alla prima spira del secondo; nel mentre in e e f, la spira centrale del primo corrisponde all'incirca con la spira centrale del secondo.

Odo il suono di campana percuotendo le valvole (1, 2, 3 sono Fotos, 4, 5 Nigl, tutti micro) ma di trasmissioni non ne sento alcuno.

Ho ripassato più volte i collegamenti e mi risultarono sempre esatti (conduttore di rame stanzato 2 mm. per il circuito di accensione e 1 mm. per tutto il resto).

G. B. TASCA, Marostica.

È impossibile giudicare sull'efficienza o sul mancato funzionamento di un radiorecettore il cui schema è esatto. Spesso il difetto risiede in qualche piccolo organo secondario; non vi è che provare in mille guise, togliendo e sostituendo qua e là sino all'ottenimento del risultato voluto.

Probabili cause dell'insuccesso: Jack sulla frequenza male isolata. Soprattutto e provare l'apparecchio senza di essi.

Spostare la presa sul secondaria dei due trasformatori e ed f alla quindicesima spira anziché al centro.

1. Possiedo un apparecchio del tipo a risonanza a 5 valvole micro, da me montato (2 AF, 1 D 2 BF) con antenna unifilare di m. 32 (discesa compresa) alta di terra m. 12 circa; ricevo bene tutte le stazioni in alto parlante (escluso Milano che raramente posso sentire), desidererei aumentare il rendimento aggiungendo un'altra valvola in AF. Chiedo se esiste altro circuito più semplice di quello indicato nel N. 6 del Radio Orario «Tra antenne e circuiti» e ciò per non numerare i comandi avendo già l'apparecchio tre condensatori variabili (0,001 MF).

2. Quale telaio è consigliabile per ricevere le onde corte in altoparlante.

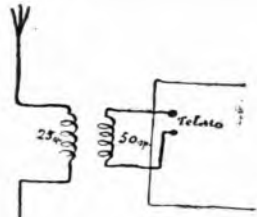
3. È possibile eliminare le interferenze radiotelegrafiche, che qui purtroppo disturbano moltissimo.

V. MINIO, S. Michele al Tagliano.

1. Veda quanto è detto nell'articolo odierno in «Antenne e Circuiti».

2. Telaio di due metri di luto, a spirale piena, 5 spire filo diam. 1,5 ram., distanti 20 mm.

3. È possibile attenuare, ma non eliminare completamente, usando il telaio ad un



accoppiamento in testa con l'antenna (vedi schizzo). In tal caso, una bobina da 25 spire viene inserita direttamente nel circuito antenna-terra ed un'altra di 50 spire, accoppiata a questa in modo variabile, viene collegata all'apparecchio 1 posto del telaio.

Ho costruito un apparecchio «Circuito Reinartz» come descritto sulla Radio per tutti n. 12 del 15 giugno 1925, ma non mi dà i risultati in detto articolo citato. Sento Milano debole in cuffia, ma nitido, innesco non sempre sicuro e difficile, sento i fischi di reazione di varie stazioni ma non ricevo nulla, nemmeno Roma.

Ho montato l'apparecchio su pannello di legno secco; uso antenna interna ad l. di 6 fili di treccia di rame nudo di mt. 5 di lunghezza, abbinato all'ultimo pannello (terzo). Adopero Triodo Metallum A15, batteria a nodici di 7 pile tesabilli sopportando detto triodo un massimo di 50 Volt, Terra, attacco gaz.

Prego co'ostare spetti. Consulenza di voler mi far conoscere le eventuali e possibili cause dell'insuccesso.

G. GEROSA, Vigevano.

Se ella è ben sicuro dell'esattezza dei collegamenti il suo insuccesso deve dipendere esclusivamente da cattivo montaggio o cattiva qualità di qualche organo.

Comunque, monti tutto su ebanite e non sul legno, e procuri di sperimentare qualche altra presa di terra, veda di usare anche una buona cuffia.

Ho costruito l'apparecchio di cui aggiungo lo schema ed ho con esso ottenuto benissimo risultati da Madrid a Vienna, da Roma a Berlino ed Amburgo ricevo quasi tutte le stazioni europee continentali ed an-

.... l'apparecchio di radio più complicato diventa un giocattolo per chi legge:

TEORIA COSTRUZIONE E FUNZIONAMENTO DEGLI APPARECCHI RADIOFONICI

il manuale che il Dott. FELICE MARTA ha scritto senza una formula matematica e volgarizzando ogni parola scientifica.

Prenotazioni e preventivi di pubblicità per il volume che è già in corso di stampa, si ricevono presso l'UFFICIO DI PUBBLICITÀ del Radiorario in MILANO, Cosro Italia, 13 - Telefono N. 86240

che le inglesi. Una volta persino sono riuscito a captare Fulun 13Svezia. Però a volte l'intensità della ricezione non arriva alla piena efficienza nonostante i due stadi di BF.

Ora, disponendo io di un potenziometro da 400 ohm di resistenza, chiedo se, inserendolo nel circuito, ne potrei aver beneficio. In caso affermativo prego di indicarmi le connessioni da farsi, poiché rinunciando lo stadio di A. F. non ne trovo il modo.

Dun A. C. Pösch, Lodi.

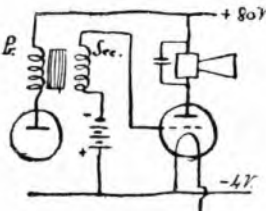
L'inserzione di un potenziometro non le gioverebbe in alcun modo. D'altronde erriamo che sia assolutamente impossibile ottenere di più di un semplice tre valvole con telaio.

Per un corto circuito ho bruciato 4 lampade (valvole) Micro Metal.

Ho saputo che si possono rigenerare. E' stato molto utile se potreste dirmi il posto ove si fanno queste operazioni, e quanto fanno pagare e se riescono bene. Ho sostituito le valvole bruciate con due Philips A 310, due B 306 ed una Metal; danno la voce più forte ma meno limpida. Favorite dirmi se ho sostituito bene o se devo comprare altre valvole Metal.

D. BONO, Lodi.

Meglio sarebbe stato se ella ci avesse inviato lo schema del suo apparecchio. Comunque usi le due A310 come amplificatrici



di ad alta frequenza, la Metal come rivelatrice e le due B306 come amplificatrici a bassa frequenza.

Per avere i suoni più limpidi modificabili leggermente il suo circuito, ponendo in serie col circuito dell'avvolgimento secondario dell'ultimo trasformatore B. F. una pila da lampade tascabili col negativo (linguetta lunga) rivolto verso la griglia dell'ultima valvola (vedi schizzo).

Ho un apparecchio a quattro valvole (1AF, 1D, 2BF), a risonanza, a bobine interne (del quale, occorrendo, potrei mandare lo schema). Con antenna interna lunga circa 20 m., bifilare, a pian terreno, sento bene in cuffia, ed anche — di notte, in altoparlante debole, le stazioni europee forti (Vienna, Zurigo, Budapest, Berlino, Davenport, e più debolmente Madrid, Zurigo, Londra, ecc). Non riesco però ad eliminare Milano. Perciò vorrei sapere:

1. Se potrei adottare l'amplificatore ad una valvola descritto nella rubrica «Fra antenne e circuiti» del N. 6 del Radiorario.

2. Se, dove ed a qual prezzo — almeno approssimativo — potrei acquistare tale amplificatore già montato, messo a posto, e collaudato, perchè non ho tempo a farmelo io.

Abbonato 35812, Milano.

1. Adottando l'amplificatore da Lei accennato otterrà il duplice scopo di aumentare la potenza del suo apparecchio e di eliminare la stazione locale.

2. Tale apparecchio non è costruito commercialmente.

1. Quale aereo bifilare darà migliore rendimento?

Filo rame fine lungo 50-60 m. a filo pure di rame molto grosso lungo 25 m.?

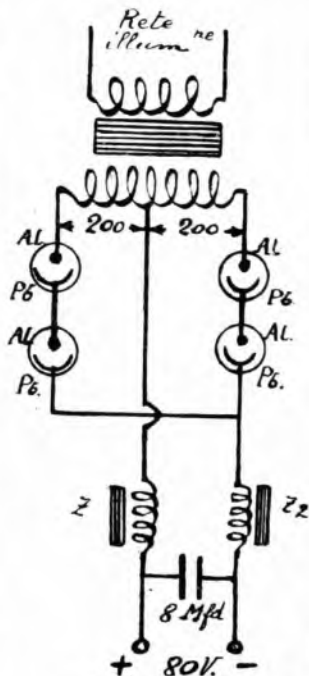
2. Occorrendo al mio apparecchio 160 volt (2 batterie anodiche) che oltre ad essere noiose per la frequenza della sostituzione urtano una forte spesa domando se si possono sostituire e se affermativamente quale trasformatore occorre avendo l'alternata 150 volts.

3. Per avere il massimo rendimento come deve essere l'aereo? è migliore a 2 o 4 fili? di quale lunghezza e grossezza?

E. ROSSI, Barberino di Mugello.

1. Adotti l'aereo di 25 m. con filo grosso.

2. Usi il dispositivo indicato nello schizzo qui riportato. Il raddrizzamento è ottenuto



a mezzo di celle elettrolitiche, con elettrodi alluminio e piombo immersi in una soluzione di fosfato ammonico al 5 per cento.

Il trasformatore da 10 Volt che eleva la tensione a circa 400 Volt ha una presa a metà avvolgimento secondario. Dopo il raddrizzamento la corrente va filtrata e resa uniforme.

A questo scopo sono destinate le impedenze Z e Z2 ed il condensatore da 8 Mfd. Le impedenze Z e Z2 possono essere costituite dagli avvolgimenti primari di due comuni trasformatori B. F. o da qualunque altro nucleo magnetico chiuso di sezione non inferiore a 2 o 3 cm2 con avvolte circa 4000 spire filo da 0,1 mm. di diam.

3) Usi un aereo bifilare lungo 30 metri, formato da treccia di rame fosforoso da 3 mm. di diam.: tenga i due fili distanti circa m. 1,50.

Radio "DIVOMA,"

MILANO

Via Carlo Poma, 52 (tram 21)

CUFFIE "TELAKU,"

LE MIGLIORI

Apparecchi a galena e valvole

Parti staccate

a prezzi di assoluta convenienza.

LUIGI MARINONI

MILANO (16)

Corso Genova, 20 - Telef. int. 31060

RADIO

Apparecchi
Accessori
e Parti staccate

Materiale per impianti elettrici

Cosa mi occorre?

Sconto speciale verrà accordato a chi presenterà questo tagliando. O. R.

CARTOLERIA
DE MAGISTRIS
MILANO (1)

VIA DANTE, 12

Telefono 83-295

Francobolli?

Chiedete il listino illustrato inviando L. 1 — a Studia Piatellera, Via Tadino, 11 - Milano (16).

Offresi, a pagamento anticipato, porto L. 1,25 in più.

100 Francob. Colonie Inglesi diff. L. 5,50
100 » » Francesi » 5,-
100 » » Portoghesi » 8,25
1000 » » Francesi » 300,-



LEGGETE!!

Giovanni Falcone

S. Michele Extra (Verona) 27 3 1926

Via XV Settembre, 5

Spett. Ditta

SOCIETÀ ANONIMA FORNITURE ELETTRICHE

Via Castelfidardo N. 7

MILANO

Sono in possesso da più di un anno di un altoparlante "PIVAL", il quale, confrontato con molti altri di cui si sbatacchia la réclame, supera per finezza di suoni tutte le millantate qualità degli stessi. Ora che ho visto la Rappresentanza in Italia, essendo mia intenzione di adottarne un altro tipo più grande, sarei a pregare cotesta Spett. Ditta a favorirmi un cenno circa l'importo. Quello a mie mani misura 200 m m di tromba per 340 altezza totale.

Ringraziando anticipatamente con stima

f.to: GIOVANNI FALCONE

" PIVAL "

la **marca di fiducia**

S'IMPONE per la qualità della merce, per la sua accurata lavorazione, per il suo prezzo

Altoparlanti - Cuffie

Trasformatori B.F. - Condensatori

Rappresentante Generale per l'Italia:

Società An. Forniture Elettriche

Sede Centrale

MILANO
Via Castelfidardo, 7 - Telefono 92.36

Filiali: FIRENZE - ROMA - GENOVA - TORINO - PALERMO

Negli Stands della Ditta Ingg. ALLOCCIO e BACCINI

Le condizioni attuali della radio-telegrafia e lo sviluppo continuo che le stazioni trasmettenti vanno prendendo in Italia come nelle altre Nazioni di Europa, sono tali da avere ormai nettamente orientato il costruttore sui vari tipi di apparecchi riceventi che dovranno godere del massimo favore del pubblico.

Noi abbiamo suddiviso infatti la nostra Clientela in due grandi categorie. Quella di coloro che desiderano tranquillamente e senza nessuna speciale difficoltà udire a casa propria della buona musica e delle interessanti notizie, e questa è la grande maggioranza e quella dei radio amatori che desiderano sentire oltre le buone trasmissioni della stazione locale anche le trasmissioni estere.

Seguendo questo criterio abbiamo quindi orientata la nostra produzione sopra due categorie di apparecchi i quali sono studiati sotto due punti di vista completamente differenti e nei quali i problemi risolti sono di natura opposta.

Per il gran pubblico che desidera tranquillamente avere della buona musica senza bisogno di manovra negli apparecchi, di sentire ad ogni ora del giorno delle notizie interessanti, che desidera infine usufruire dell'ottimo servizio che oggi le stazioni radiotelefoniche italiane danno agli abbonati, per questo pubblico che vuol divertirsi e non fare della radiotelegrafia abbiamo studiato apparecchi di cui il principale esponente è il nostro tipo 12 R, nei quali la parte in bassa frequenza cioè quella destinata ad amplificare la corrente telefonica che deve andare ad agire sull'altoparlante è specialmente curata basandoci in tutti i perfezionamenti moderni in maniera da rendere la ricezione su adatti altopar-

volta tanto e poi non vengono ulteriormente toccati. Basta l'accensione delle valvole per mettere in funzione l'apparecchio. Non sono previsti quindi organi di manovra ad eccezione di un pulsante il quale può essere anche comandato a distanza. Lo impianto ideale è quindi composto

po poichè essa copre con la sua forza le trasmissioni più deboli, abbiamo studiato una serie di apparecchi di cui il principale è il nostro tipo 82 R, con circuito supereterodina.

Con esso la stazione locale è perfettamente eliminabile e con un semplice telaio sono ricevibili tutte le



381 — Apparecchio ad onda fissa per la ricezione della stazione locale

da un apparecchio, e relative batterie, che funziona a seconda delle condizioni con la sola terra o con un piccolo aereo interno, il quale può essere messo in un qualsiasi locale dell'appartamento, sopra un armadio, in un ripostiglio ed un altoparlante posto in sala collegato a mezzo di una semplice linea telefonica all'apparecchio. Un normale interruttore da campanello elettrico disposto come si vuole può comandare la messa in funzione dell'impianto. Come si vede nulla di più pratico, di più semplice, di perfetto.

Per i clienti invece che si diletta-

zioni europee in cuffia od in altoparlante a seconda della potenza delle stazioni stesse.

L'aumentare continuo delle stazioni trasmettenti che in quest'anno raggiungeranno in Europa un numero superiore alle 150 e la necessità che queste stazioni funzionino tutte in una ristretta gamma di lunghezze di onda, fanno sì che questo tipo di apparecchio sia ormai l'unico che renda possibili delle buone ricezioni e riesca a distinguerle esattamente una dall'altra. Certamente la manovra è un po' più complicata che nei soliti apparecchi, però essa si riduce



301 — Supereterodina tipo R 82 ad 8 valvole

anti assolutamente perfetti. Questi tipi di apparecchi sono a sintonia fissa cioè vengono messi a punto una

no nelle lunghe serate di ricezioni a distanza e per i quali la stazione locale è in certo qual modo un inciampi-

esclusivamente a due condensatori ed a un potenziometro ed ha il grande vantaggio di essere perfettamente ta-

rabile e cioè, lavorando esclusivamente con un telaio, di rendere possibile la determinazione delle stazioni riferendosi alle divisioni dei condensatori. Il fatto che l'apparecchio stesso funziona con telaio dà all'apparecchio due grandi vantaggi: della *perfetta trasportabilità*, cosa che per campagna è estremamente comodo e della possibilità di *ricevere direttamente* eliminando cioè, tanto le stazioni che interferiscono ed, in generale, tutti i disturbi.

Nelle due figure diamo i due tipi di apparecchi sopradescritti. Ad ogni modo abbiamo sempre a disposizione anche altri tipi, — che possono essere ammirati nella Sala audizioni alla nostra sede in Corso Sempione, 95, Milano — di apparecchi per soddisfare ad esigenze particolari che la clientela non ha che da esporci per avere da noi la soluzione più moderna e perfetta.

ARTISTI DELLA U. R. I.



JOLANDA PEDRAZZINI - Violinista

Un importante Problema risolto!

CHIEDERE SCHIARIMENTI ALLO

Studio Radiotecnico

(Consulenza)

Capella Postale N. 137 - PADOVA

Le utili novità "FANTON", allo Stand 883

Il signor Angelo Fanton di Vicenza, grande appassionato e studioso di problemi radio, presenta un'alimentatore per il filamento il quale sostituisce gli accumulatori che servono comunemente all'accensione delle valvole ioniche (Lampade) negli apparecchi radiotelefonici.

Con questa utilissima e pratica innovazione viene escluso l'accumulatore, evitando le noie di cariche continue, di pericoli di acido in essi contenuto, e rendendo così più semplice e piacevole l'uso di un apparecchio radiotelefonico.

L'Alimentatore di Filamento «Fanton»: non ha trasformatori, non ha valvole che possono deteriorarsi in un tempo più o meno lungo. La sua semplicità convince il più profano che esso può esser garantito per molti anni quando si usi l'unica cura di servirsi di esso sotto la corrente alternata per la quale fu costruito, nella serie dai 100 Volts ai 220.

L'Alimentatore di Filamento «Fanton»: È un'innovazione che escludendo l'accumulatore, vi esenta quindi da spese di carica e noie di trasporti da un luogo all'altro, poichè sempre non avete vicina una stazione di carica. Vi evita la sorpresa durante un'audizione di restare con l'apparecchio muto per improvvisa scarica dell'accumulatore. Esso è sempre pronto, non avendo che da infilare la spina (della quale è provvisto) ad una presa di corrente, come un ferro da stirare od un comune ventilatore. Esso fornisce una corrente a 4 volts, sempre costante. La corrente alternata non serve che per il leggero riscaldamento di due metalli che erogano corrente Galvanica senza diminuzione di intensità anche se per vari minuti dovessero esserci cadute di tensione nella linea stradale.

L'Alimentatore di Filamento «Fanton» viene costruito:

Nel tipo Normale col rendimento di 4 Volt ed 1 Ampere.

Nel tipo Speciale su commissione a 2 Volts e 0.5 Ampere.

Dato il suo rendimento L'Alimentatore di Filamento «Fanton»: è indicato per tutti gli Apparecchi radiotelefonici provvisti di valvole (lampade) micro.

È garantito per poter alimentare da due a sei valvole micro.

Serve per tutti i circuiti.

L'Alimentatore di placca «Fanton» che dà un rendimento superiore ad ogni generatore di corrente continua (Pile, accumulatori).

L'ALIMENTATORE presenta questi importantissimi vantaggi:

1) Audizione più chiara e più FORTE che usando sullo stesso apparecchio pile o accumulatori.

2) Progressivo regolaggio della tensione (da 20 a 150 Volts) che si ottiene semplicemente girando il bottone del roostato graduatore della luce.

3) Nessuna polarizzazione o diminuzione di tensione, che si osserva sempre coll'uso delle pile a secco a causa della loro minore o maggiore resistenza interna. Fenomeni che pregiudicano le buone audizioni, dando luogo ai caratteristici fischi, scoppiettii e di minuzioni dei suoni.

4) Nessuna solfatazione come avviene negli accumulatori.

5) Nessuna manutenzione: perchè l'apparecchio è sempre pronto a funzionare senza noia di carica di accumulatori, nè consumo di pile che ogni mese dovete riacquistare.

L'Alimentatore «FANTON» ha l'aspetto di un piccolo apparecchio per T. S. F., può essere collocato vicino a qualunque posto ricevente, di forma elegantissima.

Coloro che abbisognano di maggiori schiarimenti potranno ottenere una sollecita risposta scrivendo a Ditta A. Fanton, Corso Principe Umberto, 43, Vicenza.

TELEFONI

Direzione . . . }
Amministrazione } 86 - 239

S. A. R. il Principe Umberto nello Stand della S. A. Perego

Il cav. uff. Arturo Perego, Presidente della S. A. Brevetti, A. Perego, è stato lusingato oltre che dalla bella visita del Duca d'Aosta, che ha ritrovato fra gli apparecchi qui esposti quelli che concorsero a sviluppare il complesso servizio telefonico della vittoriosa Terza Armata, quella di S. A. R. il Principe Ereditario, che stringendogli la mano ha voluto significativamente manifestargli il proprio compiacimento e lodare un'iniziativa che si preoccupa di dare alla industria nazionale delle sicure e nobili affermazioni. L'esposizione nei ben allestiti Standi N. 891-892 al Padiglione degli Apparecchi Scientifici, è interessante per l'assortimento dei vari apparecchi scientifici, fra quelli di sicurezza antiduttivi per le linee poste sugli stessi pali dell'alta tensione, o solo da queste influenzate, specialità di questa Casa costruttrice. Si vedono pure protezioni per qualsiasi tensione, dai tipi per la trazione elettrica e le tensioni minori, fino a quelli per linee a 130.000 V. Il posto telefonico centrale, perfetto di equipaggiamento, esposto al pubblico insieme ad un esemplare di telefono portatile, dimostra quali raggiungimenti utilitari sono stati conseguiti con queste costruzioni. Notiamo anche, dall'altro lato dello Stand, una completa stazione radiotelefonica e radiotelegrafica « duplex » e « simplex » per onde convogliate su circuiti alta e bassa tensione. Anche questo impianto, come del resto, tutti quelli che la Ditta espone, dicono chiaramente che la S. A. Brevetti Perego è arrivata a uno dei primi posti, anzi addirittura all'avanguardia della tecnica radiotelefonica.



Il Radiociclista (Der Sachssche Funk)

VOLETE

anciare i Vostri prodotti ?
Affermare sul mercato la Vostra
marca ?

usate la

Pubblicità

Su giornali e riviste.

Con manifesti o con altre forme
geniali.

Chiedendo preventivi - senz'impegno
da parte Vostra - al:

Concessionario Pubblicità

RADIORARIO

MILANO Corso Italia, 13 MILANO



Vous-lez-vous que vos produits soient

connus en Italie ?

que Vos marques soient

recherchées ?

*Employez les annonces dans les
journaux, magasins et revues, les
placards et les autres genres de*

réclame efficace

*en Vous adressant pour les pro-
spectus et les conditions - sans en-
gagement de Votre part - au*

Concessionnaire de la réclame

RADIORARIO

MILANO Corso Italia, 13 MILANO



Um

*Ihre Produkte in Italien bekannt
zu machen, damit Ihre Marke ver-
langt werde, machen sie*

Reklame

*in Zeitungen und Zeitschriften, mit
Plakaten und anderen*

Wirksamen Reklame-Mittel

*Kostenvoranschläge - ohne Verbind-
lichkeit für Sie durch*

Reklame-Agentur

RADIORARIO

MILANO - Corso Italia, 13 - MILANO



If You want your products

Known in Italy

and Your mark

Asked for

*avail Yourself of advertisement on
newspapers, magazines and reviews,
of posters and other*

Successful advertising means

*For prospectuses or conditions ask
- without engagement for You -
Advertising contractor*

RADIORARIO

MILANO - Corso Italia, 13 - MILANO



Domenica

25 Aprile

MILANO (1 M I) - m. 320 - Kw. 1-5

CONCERTO DIURNO (Dalle 16,30 alle 18)

1. Segnale di apertura — 2. Soprano Anna Dantès: Tosti: *Pour un Baiser* — 3. Tenore Egidio Caldi: Verdi: *Luisa Miller*, Quando la sera al placido — 4. Claviceinista Mizi Brusotti: Mozart: *Fantasia in Re Minore* — 5. Soprano Anna Dantesse Gretchaninoff: *Berceuse* — 6. Tenore Egidio Caldi: Puccini: *Tosca*, Rec. coudite armonie — 7. Claviceinista Mizi Brusotti: c) Bach: *Minuetto*; b) Mattia Vento: *Rondò* — 8. Soprano Anna Dantes: Cordigliani: *Io vidi alla finestra* — 9. Cantuccio dei bambini — 10. Notizie.

CONCERTO SERALE (Dalle 21 alle 23)

1. Segnale di apertura — 2. Quintetto della U. R. I., diretto dal M.o F. Limentra: Mendelssohn: *Ruy Blas*, ouverture — 3. Soprano Ida Borghi: Verdi: *Aida*, Ritorna vincitore — 4. Tenore Roberto Rotondo: Bizet: *Carmen*, Romanza del fiore — 5. L. Finzi, pian. Brahms: *Rapsodia N. 2 in Sol Minore* — 6. Dott. Paimi: *Conversazione agricola* — 7. Soprano Vanda Bardone: Massenet: *Pensee d'automne* — 8. Quintetto della U. R. I.: Catalani: *La Wally*, Fantasia — 9. Soprano Ida Borghi: a) Marcello: *Il mio bel fuoco*; b) Carissimi: *Vittoria, Vittoria* — 10. Armando Firpo: *Monologo comico* — 11. Ten. R. Rotondo: De Curtis: *Torna a Surriento* (in napolet.) — 12. Luigi Finzi, Pianista: a) Borodine: *Au Couvent*; b) Albeniz: *Seguidillas* — 13. Quintetto della U. R. I.: Van Westerhout: *Blondinette* — 14. So-

I nostri programmi

(Vietata la riproduzione senza speciale autorizzazione)

prano Vanda Bardone: Bellini: *I Puritani*, Son vergin vezzosa — 15. Gruppo polifonico dell'Istituto Musicale dell'U.O.E.I., diretto dal M.o Attilio Pozzati: a) Allegretti: *Inno dell'U.O.E.I.*; b) Frontini: *Colloquio di Bambole*, Intermezzo; c) S. Forster: *Canzone nostalgica*; d) Gramados: *El Turin*, Valzer spagnolo — 16. Ultime notizie — Sports.

ROMA (1 R O) - m. 425 - Kw. 3.

13-14-19.30-20.30: Eventuali comunicazioni governative.

10.30-11: Musica religiosa vocale e strumentale — 17.30-19.30: Orchestra dell'Albergo di Russia.

20.30: Notizie Stefani — Notizie di Sport — 20.40: appr. Selezione dell'Opérette «*Vedova Allorga*» di Lehar - Esecutori: Barone Mirko Zeta, Cesare Ranucci: Valencienne, Amelia Ferruccio: Conte Danilo, Eugenio Lodovici: Anna Clawari, Germana D'Arj: Camillo De Rossillon, Gino Alcardi: Visconte Cascada, Luigi Rossetti: Niegus, Sandro Bonaccioni, Orchestra della U. R. I., diretta dal M.o Alberto Paolotti - Atto I.o: Introduzione; Duetto Valencienne e Camillo; Entrata di Anna Clawari e Coro; Entrata di Danilo: Finale - Atto 2.o: Introduzione e Coro; Aria di Anna: Marcia e settimino; Duetto Camillo e Valencienne: Finale - Atto 3.o: Introduzione; Coro Grisettes; Duetto Anna e Danilo: Finale — 22: Segnale orario — Rivista della Moda di Madame Poudapour — 22.55: Ultime notizie.

del Quintetto dell'Hotel de la Ville diretto dal M.o Marco Segrè, intramizzate da trasmissioni di artisti di varietà accompagnati dal M.o Stocchetti — 4. Cantuccio dei bambini — 5. Notizie.

CONCERTO SERALE (dalle 21 alle 23)

1. Segnale di apertura — 2. Quintetto della U. R. I. diretto dal M.o Fernando Limentra: Tchaikowski, *Barcarola* — 3. Soprano Giorgina Dell'Immagine: Puccini: *Ninna nanna* — 4. Tenore Lino Camporesi: Meyerbeer: *L'Africana*, O Paradiso — 5. Maria Fantoni Pianista: Castelnuevo Tedesco: *La sirenetta e il pesce turchino*. — 6. Mezzo soprano Anna Masetti Bassi: Lotto: *Pur diecisti* — 7. Quintetto della U. R. I.: Rossini: *Tamcredi*, Sinfonia — 8. Signorina A. Della Porta: *Il Baik* — 9. Soprano G. Dell'Immagine: Schubert: *La Rossellina* — 10. Tenore Lino Camporesi: Denza: *Fieni* — 11. M. Fantoni, Pianista: Frugatta: *Moto perpetuo* — 12. Quintetto della U. R. I.: Engelberger: *Pena d'amore* — 13: Mezzo soprano A. Masetti Bassi: Saint Saëns: *S'apre per te il mio cor* — 14. Soprano G. Dell'Immagine: Petrella: *La Contessa d'Amalfi*, Io son la farfalla — 15. Tenore Lino Camporesi: Gounod: *Faust*, Salve dimora — 16. Mezzo soprano Anna Masetti Bassi: Caldara: *Comeraggio di sol* — 17. Quintetto della U. R. I.: Seybold: *Il Fabbro del villaggio* — 18. Ultime notizie, Sport.

ROMA (1 R O) - m. 425 - Kw. 3.

13-14-19.30-20.30: Eventuali comunicazioni governative.

14-15: Chiusura della Borsa — Orchestra dell'Albergo Palazzo — 17-17.40: Notizie Stefani — Borsa — Letture per i bambini — 17.40-18.30: Jazz band dall'Albergo di Russia.

20.30: Notizie Stefani — Carichi Bollett. meteorologico — 20.40:

Lunedì

26 Aprile

MILANO (1 M I) - m. 320 - Kw. 1-5

CONCERTO DIURNO (dalle 16,30 alle 18)

1. Segnale di apertura — 2. Borse Mercati e Cambi — 3. Trasmissione

Gabinetto Dentistico

già Dott. Storzani

Dott. GINO ROSSI

APPLIAZIONE DI DENTI ARTIFICIALI
CURE ED ESTRAZIONI INDOLORI

RIEVEVE { 1 festivi dalle ore 9.30-12 e 14-19
1 festivi * 9.30 alle 12

MILANO

Via Torino, 25 Telefono 83-697

con BATTERIE

“MESSACO”

SI HANNO LE MIGLIORI AUDIZIONI

Telex N. 40-614 - **MILANO (26)** - VIA RASORI N. 14 - Teleg. Generator

Fiera Campionaria - Gruppo XVII - Stand 898

F. A. T. M. E.

Fabbrica Apparecchi Telefonici Materiali Elettrici

Capitale L. 10.000.000 inter. versato

Telefono 61-98

ROMA

Telegr. FATME

VIA APPIA NUOVA, 340 — Casella Postale 310

APPARECCHIO RICEVENTE A 4 VALVOLE — ALTOPARLANTI
BATTERIE ANODICHE — BATTERIE SUPER-RADIO — CONDENSATORI — CUFFIE**ACCESSORI VARI****Valvole Termoioniche Niggl**

LISTINO APRILE 1926

Rappresentanti
& depositaria per
l'Italia:

DITTA

G. PINCHET & C.

MILANO (29)

Via Pergolesi N. 22

Telefono 23-393

Tip. V. R.	normale		semi micro 11	micro 17	amplif. 15	doppia suplit 20
	5 6	7 8				
Corrente al filamento Amp.	0,50	0,36	0,29	0,07	0,22	0,47
Tensione al filamento Volt	3,5	2	1,8	3,0	3,2	3,5
Tensione anodica $\left\{ \begin{array}{l} \text{normale Volt} \\ \text{massima Volt} \end{array} \right.$	30,90	30,90	30,90	30,90	30,90	150
	150	150	150	150	150	150
Pendenza: (Variazione della corrente anodica prodotta dalla variazione della tensione di griglia di 1 Volt) mA/Volt	0,5	0,4	0,4	0,4	0,8	10
Rendimento: (rapporto fra tensione anodica e tensione di griglia sulla corrente di emissione) %	11	12,5	10	10	10	
Corrente di saturazione: (corrente complessiva emessa dal catodo) mA ca.	15	15	9	6	16	30/35
Resistenza interna Ohm	18000	20000	25000	25000	12500	
Potenza $\left\{ \begin{array}{l} \text{Watt } 10^{\circ} \\ \text{Volt} \end{array} \right.$	4,5	3,2	4	4	8	16

La valvola del radioamatore esigente!

Presso la

Società An. "AUDION", = Milano

SEDE: Via Colonneta, 5 - Telef. 50997

NEGOZIO ESPOSIZIONE E VENDITA: Via Rastrelli N. 6 (angolo Piazza Duomo) - Telef. 81985

troverete i migliori apparecchi a valvola e a galena
Altoparlanti - Cuffie - Valvole e qualsiasi accessorio
per radiofonia delle migliori marche**Lumophon - Dott. Nesper - Lissauer**

appr. Concerto vocale e strumentale: Bellini: *I Puritani*, A te o cara; Leonecavallo: *Matinata*, Tenore Balduino Bernabei — Boito: *Nerone*, Pater Noster; Letorey: *La fontana di Carouet*, Mezzo soprano Maria Lazzari Gabrielli — *Rivista dei libri* di Guglielmo Alterocca — Mendelssohn: *Canzonetta del Quartetto* op. 12; Beethoven: *Scherzo della 4.ª Sinfonia*, Quartetto a Plettro diretto dal M.o Aldebrando Madami — Verdi: *Aida*, duetto atto IV, Tenore Balduino Bernabei, Mezzo soprano M. L. Gabrielli — « *Una partita a Scacchi* » di Giacosa, scena finale: Jolanda: Maria Luisa Boncompagni; Paggio Fernando: Nino Capriati; Renato: Rodolfo Capanna — Donizetti: *Favorita*, Gran duetto finale, Tenore Balduino Bernabei, Mezzo Soprano M. Lazzari Gabrielli — Scarlatti: 1. *Gavotta*; 2. *Allegro con spirito*, Quartetto a Plettro diretto dal M.o Aldebrando Madami — Un gruppo di canzoni: Raimondi: *Piccola storia*; Tagliaferri: *Serenata napoletana*; Lama: *Maschera bleu*, Soprano Nella Napolitano — 22: Segnale orario — 22.55: Ultime notizie.

Martedì

27 Aprile

MILANO (1 M I) - m. 320 - Kw. 1.5

CONCERTO DIURNO (Dalle 16.30 alle 18)
1. Segnale di apertura — 2. Borse Mercati e Cambi — 3. Jazz Band, diretto dal M.o S. Ferruzzi — 4. Cantuccio dei Bambini — 5. Notizie.

CONCERTO SERALE (Dalle 21 alle 23)

1. Segnale di apertura — 2. Quintetto della U. R. I., diretto dal M.o F. Limenta: Eberle: *Danza delle Libellule* — 3. Iris Corradetti, Soprano: a) Respighi: *Recitativo*; b) Gordigiani: *Tralala* — 4. F. A. Melli, Violino e Piano: Ries: *Suite* op. 26 — 5. G. Manuritta, Tenore: Barreca: *Granadinas* — 6. Quintetto della U. R. I.: Wagner: *Tannhäuser*, fantasia — 7. Ettore Romagnoli: Lettura di un canto della *Divina Commedia* — 8. *Trio Ungherese* — 9. Iris Corradetti, Soprano: Zandonai: *Romeo e Giulietta*, Aria — 10. G. Manuritta, Tenore: Bettinelli: *Canzone dell'Atenea* — 11. Quintetto della U. R. I.: Neruda: *Berceuse slava* — 12. Iris Corradetti, Soprano: Pirelli: *L'Alba Nascente* — 13. F. ed A. Melli, Violino e Pianoforte: Bo-

calari: a) *Solitudine*; b) *Petite tarantelle* — 14. G. Manuritta, Tenore: Giléa: *L'Arlesiana*, *Anch'io vorrei* — 15. Quintetto della U. R. I.: Schebek: *Carillon* — 16. Ultime notizie. Sports.

ROMA (1 R O) - m. 425 - Kw. 3.

13-14-19,30,20,30: Eventuali comunicazioni governative.

14-15: Chiusura della Borsa — Orchestra dell'Albergo Palazzo — 17-17,40: Notizie Stefani — Borsa — Letture per i bambini — 17,40-18,30: Jazz band dall'Albergo di Russia.

20,30: Notizie Stefani — Cambi — Bollett. meteorologico — 20,40: appr. Serata di Musica leggera: Orchestra della U. R. I., diretta dal

M.o Alberto Paoletti; Yoshitono: *Suite giapponese*: 1. *Nella casa da the*; 2. *Noite d'estate sul fiume Sumida*; 3. *La Geisha e la farfalla*; 4. *Festa a Tokio*, Orchestra — Luma: *Te lasso*; E. A. Mario: *Consigli buoni*, Tenore Renato Paoloni — E. A. Mario: *Come se canta a Napule*; Du-Curtis: *Canta pe 'me*, Soprano Giuseppe Gizzio — *Ay Ay Ay*, Sere-nata criolla: Tosti: *Ideale*, Chitarra Havajana, Ercole Ammonini — Sidney Jones: *La Geisha*: 1. *Canzone del pesciolino*; 2. *La gioia ed il piacer*, Soprano Germana D'Ary — Mezz'ora di musica da ballo; Daras: *Elisée Jazz*, fox trot; M. Costu: *Il Re delle Api*, Tango; Daras: *Lilla fioriti*, Valzer; Mule: *Luccioletta*, fox trot; Carabella: *Bambù*, Sigaretta sigaretta, one step, Orchestra

FIERA **Mullard** MILANO
GRUPPO XVII **LA REGINA DELLE VALVOLE** STAND N. 901



La Casa MULLARD di Londra, di fama mondiale, fu una delle prime a costruire valvole termioniche. La bontà del materiale e l'estremo rigore con cui essa procede al collaudo dei suoi prodotti spiegano la grande rinomanza di queste valvole. Veramente straordinarie sono poi le famose valvole di potere MULLARD. Può proprio affermarsi che da uguali per ora non ne esistono sul mercato.

Gratis a richiesta viene inviato il pro-progetto illustrativo delle valvole MULLARD

VALVOLE CHE ASSICURANO UNA RICEZIONE PERFETTA

FRANCESCO PRATI MILANO (26)
Via Telesio, 19 - Tel. 41-954



RADIOTELEFONIA

Cuffie Dictograph ed Altoparlanti Dictogrand

originali della

Dictograph Products Corporation

di New York

Il nome « DICTOGRAPH » è garanzia di Prodotti di alto grado, massima efficienza, accurata lavorazione e grande durata.

Per schiarimenti, rivolgersi al Concessionario esclusivo per l'Italia:

DITTA V. MOYSE - Via Ponte Vetere, 17 - P.º L.º (ang. Via Castello, 1) - MILANO (10) - Telef. N. 82 - 740



THE ARISTOCRAT
A SOUND INVESTMENT

Giggi Pizzirani: a) *La disfida di Barletta*; b) *Li busti ar Pincio*, Poesie romanesche dette dall'Autore — Paoloni: 1. *La solita storia*; 2. *Larga la foglia*, Tenore Renato Paoloni — Santoliquido: *L'assiuolo canta*; Veroni: *Madonna Oretta*, Soprano Giuseppina Gizzio — Noceti: *Seduction*, tango; Mary Earl: *Honeytoon Chinese*, Valzer, Chitarra Havajana. Ercole Ammonini — Berrettoni: *Le onde del mare*; Leonecavallo: *La reginetta delle rose*, Valzer, accomp. orchestrale, Soprano Germana D'Arcy — Ganne: *Hans il suonatore di flauto*, selezione, orchestra — 22: Segnale orario — 22.55: Ultime notizie.

Mercoledì 28 Aprile

MILANO (1 M 1) - m. 320 - Kw. 1.5

CONCERTO DIURNO (Dalle 16.30 alle 18)

1. Segnale di apertura — 2. Borsa, Mercati e Cambi — 3. Trasmissioni del Quintetto dell'Hotel de la Ville, diretto dal M.o M. Segre, intramezzate da trasmissioni di artisti di varietà accompagnati dal M.o Stocchetti — 4. Cantucci o dei bambini — 5. Notizie.

CONCERTO SERALE (dalle 21 alle 23)

1. Segnale di apertura — 2. Quintetto della U. R. I., diretto dal M.o F. Limenta: Mozart: *Il Flauto Magico*, Ouverture — 3. Soprano Luisa Nerè: Schubert: *Dichiarazione d'amore del Fanello* — 4. Tenore Arminio Melosi: Verdi: *I Lombardi*, Romanza — 5. Maria Maffioletti, pianista: Beethoven: *Variazioni in Fa* — 6. Alberto Colantuoni: *Di tutto un po'* — 7. Coro femminile della Signora Antonietta Ferrari Gemari: Rossini: *Tarantella* — 8. Quartetto Poltronieri: a) Mendelssohn: *Canzonetta* — b) Hydn: *Serenata*; c) Cherubini: *Scherzo* — 9. Soprano Luisa Nerè: Hummel: *Tirolese con variazioni* — 10. Tenore Arminio Melosi, Pacini: *Saffo*, Romanza — 11. Quintetto della U. R. I.: Relnikoff: *Ro-*

manza senza parole — 12. Coro femminile della Signora A. Ferrari Gemari: a) Schumann: *Che amor ti accenda*; b) *Canzonetta del XVI Secolo* ridotta da O. Chilesotti — 13. Maria Maffioletti, Pianista: a) Franco Valentini Vista, *Enigma*; b) Liszt *Rapsodia N. 8*; 14. Oscar Andriani: *Dizione di versi* — 15. Quintetto della U. R. I.: *Suppe, Cavalleria leggiera*, Ouverture — 16. Soprano Luisa Nerè: a) Oddone: *Tò Ninine* (Fruilana); b) Sinigaglia: *Maria Calina* (antica piemontese) — 17. Ultime notizie. Sports.

ROMA (1 R O) - m. 425 - Kw. 3.

13-14-19.30-20.30: Eventuali comunicazioni governative.

14-15: Chiusura della Borsa — Orchestra dell'Albergo Palazzo — 17-17.40: Notizie Stefani — Borsa — Letture per i bambini — 17.40-18.30: Jazz band dall'Albergo di Russia.

20.30: Notizie Stefani — Cambi — Bollett. meteorologico — 20.40: appr. Concerto vocale e strumentale: Orchestra della U. R. I.: Rossini: *Giulietta Tell*, Sinfonia, Orchestra — Tosti: *L'ultima canzone*; Billi: *E canta il grillo*, Baritone Antonio Armani — Chopin: *Studio n. 3*, pianista Gennaro Sannino — Haendel: *Sonata in la* per violino e piano, Violinista Prof. P. Sannino, Pianista G. Sannino — Caccini: *Amorilli*; Monteverdi: *Lamento di Arianna*, Sopr. Iska Jarova — Martucci: *Notturmo*; Verdi: *Aida*, Marcia trionfale e danze, Orchestra — *Le onde corte nelle radio trasmissioni*, Conferenza di Gabriello Giannini — Moussorgsky: *Koracina*, aria di Sciaklovili; Verdi: *Rigoletto*, Monologo, Baritone Antonio Armani — Schubert: *2.o Impromptu*, Pianista Gennaro Sannino. — Houflich: *La mouche*, Dvorak: *Danza slava*, Violinista Prof. Pasquale Sannino — Bellini: *I Puritani*, *Oh rendetemi la speme*; Ponchielli: *Marion Delorme*, Pur anch'io... Soprano Iska Jarova — Delibes: *Silvia*, Suite: I. Le cacciatrici; 2. Intermezzo e valzer len-

to; 3. Pizzicati: 4. Corteggio di Bacco, Orchestra — 22: Segnale orario — 22.55: Ultime notizie.

Giovedì 29 Aprile

MILANO (1 M 1) - m. 320 - Kw. 1.5

CONCERTO DIURNO (dalle 16.30 alle 18)

1. Segnale di apertura. — 2. Borsa, Mercati e Cambi. — 3. Jazz Band diretto dal M. S. Ferruzzi. — 4. Cantuccio dei Bambini. 5. Notizie.

CONCERTO SERALE (dalle 21 alle 23)

1. Segnale di apertura. — 2. Quintetto della U. R. I. diretto dal M. F. Limenta, De Nardis: *Canzonetta Abruzzese*. — 3. Baritone Giovanni Polese, Verdi: *Otello*, Sogno di Jaggo. — 4. Enrico Bormioli, pianista: a) Albeniz, *Serenata* (Granada); b) Schubert-Godovsky: *Momento musicale*; c) Chopin: *Placca in La bemolle maggiore*. — 5. Mezzo-soprano Debora Fambì, Bressanin: a) *Ninna nanna*; b) *Magari*. — 6. Quintetto della U. R. I. Helmund: *Margherita*, canzone. — 7. Notizie e sunto del libretto dell'Opera *I dispettosi amanti*. 8. Trasmissione per intero dell'opera *I dispettosi amanti* di A. Parelli. — 9. Ultime notizie. Sports.

ROMA (1 R O) - m. 425 - Kw. 3.

13-14-19.30-20.30: Eventuali comunicazioni governative.

14-15: Chiusura della Borsa — Orchestra dell'Albergo Palazzo — 17-17.40: Notizie Stefani — Borsa — Letture per i bambini — 17.40-18.30: Jazz band dall'Albergo di Russia.

20.30: Notizie Stefani — Cambi — Bollett. meteorologico — 20.40: appr. Selezione dell'Opera « Orfeo » di G. C. Gluck: Esecutori: Orfeo: Contralto Luisetta Castellazzi; Euridice: Soprano Giulia Becchi; Amore: Soprano Anna Alba Di Marzio. Orchestra della U. R. I., diretta dal M.o Riccardo Santarelli; Atto II: Scena infernale: Preludio, orchestra;

FIERA DI MILANO - PADIGLIONE RADIO

LE ULTIME NOVITÀ DELLA RADIO

SONO ESPOSTE NELLO STAND N. 899 DELLA DITTA

G. SCHNELL - Via Carlo Poerio, 3 - MILANO

Grande scena, Orfeo e coro delle Furie; Danza delle Furie - Atto III; Scena dei Campi Elisi; Balletto, Orchestra; Aria di Euridice; Lamento di Orfeo; Scena Orfeo e Amore; Finale: Amore, Euridice, Orfeo e Coro - Selezione dell'Opera « *Le Serse Padrona* » di G. Pergolesi; Esecutori: Serpina; Soprano Alba Anzellotti; Umberto; Basso Comico Aurelio Sabbi - Introduzione; Aria di Uberto; Recitativo e aria di Serpina; Duetto di Uberto; Scena e aria di Serpina; Scena e duetto finale: Uberto e Serpina - 22: Segnale orario - *Lecco del mondo*, Divagazioni di attualità di G. Alterocca - 22,55; Ultime notizie.

Venerdì 30 Aprile

MILANO (1 M 1) - m. 320 - Kw. 1,5

CONCERTO DIURNO (dalle 16,30 alle 18)

1. Segnale di apertura. - 2. Borse, Mercati e Cambi. - 3. Jazz Band diretto dal M. S. Ferruzzi. - 4. Cantuccio dei Bambini. - 5. Notizie.

CONCERTO SERALE (dalle 21 alle 23)

In onore del Coro del Teatro del Popolo « La Palestriniana », diretto dal M. Dentella.

1. Segnale di apertura. - 2. Quintetto della U. R. I. diretto dal M. F. Liment. Auber; *Fra Diavola*, ouverture. - 3. Brevi notizie sul Coro del Teatro del Popolo « La Palestriniana ». - 4. Soprano Valentina Bartolomasi, Baritono Pacini, Basso V. Pistolesi, Coro del Teatro del Popolo « La Palestriniana (col concorso delle Artiste dell'Accademia del Teatro alla Scala). Verdi: *La Forza del Destino*, Atto II, Aria, scena, Duetto e Finale. - 5. Vincenzo Costantini: *Conversazione artistica*. - 6. M. Ugo Tansini della U. R. I. Viola, Bolzoni: a) *Zingaresca*; b) *Polka*, fantasia. - 7. Coro del Teatro del Popolo, Pierluigi da Palestrina: a) *Vodratsi prima* (canzonetta a 3 voci); b) *Nesun visse giammai* (madrigale e 4 voci dispari); c) *Dido giace in quest'urna* (madrigale e 5 voci dispari). - 8. Quintetto della U. R. I. Wagner: *Lohengrin*, fantasia. - 9. Soprano V. Bartolomasi, Tenore G. Costa, Coro del Teatro del Popolo, Verdi: *Il Trovatore*, *Miserere*. - 10. Coro del Teatro del Popolo, Gounod: *Faust*, Deposiamo il brandito. - 11. Mezzo soprano A. Masetti Bassi, Tenore G. Costa e Coro del Teatro del Popolo, Donizetti: *La Favorita*, ultimo atto. - 12. Ultime notizie, Sports

ROMA (1 R O) - m. 425 - Kw. 3.
13-14-19.30-20.30; Eventuali comunicazioni governative.

14-15: Chiusura della Borsa - Orchestra dell'Albergo Palazzo - 17-17.40: Notizie Stefani - Borsa - Letture per i bambini - 17.40-18.30: Jazz band dall'Albergo di Russia.

20.30: Notizie Stefani - Cambi - Bollett. meteorologico - 20.46: appr. Concerto sinfonico vocale: Orchestra della U. R. I. diretta dal M. Riccardo Santarelli - Reyser: *Sigurd*, ouverture; Massenet: *Scene algeriane*; 1. *Domenica mattina*; 2. *Il Cabaret*; 3. *Sotto i tigli*; 4. *Do-*

menica sera, Orchestra - Mozart: *Nozze di Figaro*, Giunse alfine...; Donaudy: *Freschi luoghi*; Alabieff: *L'usignolo*, canzone russa, Soprano Lya Schwartz - Mozart: *Larghetto dal « Concerto d'Incoronazione »*; Haydn: *Serenata*; Beethoven: *Danze scozzesi*, Orchestra - « *Le Pallio* » 17.a Conferenza del ciclo « *Curiosità storiche* » tenuto dal Prof. Filippo Tambroni - Grieg: *Canzone di Solweig*; Rossini: *Barbiero di Siviglia*, Una voce poco fa...; Soprano Lya Schwartz - Moussorgsky: *Una notte sul Monte Calvo*, poema sinfonico; Wagner: *Frisiano e Isotta*; Preludio e morte d'Isotta; Dvorak: *Danza slava*, n. 8, Orchestra - 22.

UNA GRANDE NOVITA'

ALLA FIERA CAMPIONARIA DI MILANO

L'APPARECCHIO RADIO RICEVENTE

SUPERCOMPLEX

Mod. 3

Elimina completamente la Stazione locale

INTERAMENTE COSTRUITO NELLE OFFICINE DELLA

Soc. An. SUPERPILA

Stabilimenti Pilla & Leclanché - FIRENZE

AL GRUPPO XVII - STAND N. 877

PHILIPS



*"Caricate i vostri
accumulatori da
voi stessi mediante*

i RADDRIZZATORI PHILIPS"

I RADDRIZZATORI PHILIPS possono venire inseriti oltre che sulla rete domestica di illuminazione anche sulla rete di forza motrice fino a 260 Volt. La spesa per il consumo di corrente diventa in tal caso irrilevante.

Visitate alla Fiera Campionaria i nostri Stands 888-889 - Gruppo XVII

Segnale orario — 22.55: Ultime notizie.

Sabato

I Maggio

ROMA (I R O) - m. 425 - Kw. 3.

13-14-19,30-20,30: Eventuali comunicazioni governative.

14-15: Chiusura della Borsa — Orchestra dell'Albergo Palazzo — 17-17.40: Notizie Stefani — Borsa — Letture per i bambini — 17.40-18.30: Jazz band dall'Albergo di Russia.

20.30: Notizie Stefani — Cambi — Bollett. meteorologico — 20.40: appr. Concerto vocale e strumentale: Orchestra della U. R. I.; Meyerbeer: *Il Profeta*, Marcia trionfale. Orchestra — Brogi: *Visione veneziana*, Antonio Armani — Debussy: *Preludio*, Pianista Gennaro Sannino — Wieniawsky: *Leggenda*, Violinista Prof. Pasquale Sannino — Novak: *Risveglio* (canto cecco-slovacco); Weber: *Freischütz*, Cavatina di Agata, Soprano Iska Jarova — Rubinstein: *Melodia*; Saint Saëns: *Sanso-*

ne e Dalila, Baecanale, Orchestra — Puccini: *Fanciullo del West*, Racconto dello Sceriffo; Verdi: *Ballo in Maschera*, Eri tu, Baritono Antonio Armani — Mendelssohn: *Scherzo*, Pianista Gennaro Sannino — Fibich: *Poema*; Sarasate: *Zapatado*, Violinista Prof. Pasquale Sannino — Meyerbeer: *Roberto il Diavolo*, Roberto, o tu che adoro; Massenet: *Il Cid*, Romanza, Soprano Iska Jarova — Smetana: *Ultava*, Poema sinfonico, Orchestra — 22: Segnale orario — 22.40: Musica leggera; Lama: *Ave Maria*; Raimondi: *Nell'oscurità*; Raimondi: *La venditrice di baci*; Tagliaferri: *Menestrello d'aprile*, Soprano Nella Napolitano, Orchestra: Ballabili — 22.55: Ultime notizie.

MILANO (I M I) - m. 320 - Kw. 1,5

CONCERTO DIURNO (dalle 16,30 alle 18)

1. Segnale di apertura. — 2. Borse Mercati e Cambi. — 3. Trasmissioni (come lunedì e mercoledì). — 4. Canto dei Bambini. — 5. Notizie.

CONCERTO SERALE (dalle 21 alle 23)

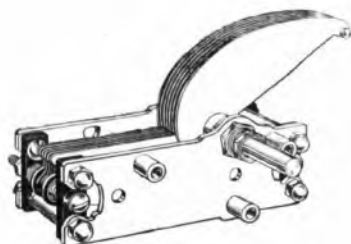
1. Segnale d'apertura. — 2. Quintetto della U. R. I. diretto dal M. F. Limenta. Albeniz: *Capriccio catalano*. — 3. Soprano Anita Armagni.

Gennari. Chaminate; *Foix du large*. — 4. Prof. V. Marzorati della U. R. I. violinista. Vieuxtemps: *Andante religioso dal II Concerto*. — 5. Tenore Lino Camporesi. Mascagni: *Serenata*. — 6. E. Romagnoli: *Il Canto IX dell'Odissea*. — 7. Sign.ra Carla Censi, clavicembalista. Frescobaldi: *Toccata e Fuga*, trase. Respighi (sec. XVII?). — 7. Soprano Gilda Caneva e Mezzo soprano Rosita Pagani, Catalani: *Dejanice*; Duetto del I atto. — 8. Quintetto della U. R. I. Beethoven: *Adagio della V Sinfonia*. — 9. Prof. E. Bertarelli: *Conversazione Scientifica*. — 10. Soprano A. Armagni Gennari. Cimara: *Stornello*. — 11. Carla Censi clavicembalista: a) Pasquini: *Toccata sul canto del Cùcù* (sec. XVIII); b) Michelangelo Rossi: *Sonata* (secolo XVIII). — 12. Tenore Lino Camporesi. Pessina: *Notturmo*. — 13. Quintetto della U. R. I. Svedsen: *Romanza*. — 14. Soprano G. Caneva e Mezzo soprano R. Pagani, Tosti: *Due canti abruzzesi*. — 16. Prof. Joretta Paganini. — 17. Tenore Lino Camporesi, Verdi: *Rigoletto*, La donna è mobile. — 17. Soprano G. Caneva e Mezzo soprano R. Pagani, Delibes-Lakmé: *Duetto*. — 18. Quintetto della U. R. I. Tchaikow-ski: *Danza russa*. — 19. Ultime notizie, Sports.

Visitateci alla Fiera Campionaria - Gruppo XVII - Stands 894-895



Manopola Demultiplicatrice
R. C.



Condensatore variabile R. C.
Straight Line.

Società Anonima Industriale Commerciale Lombarda

Via Settembrini, 63 - MILANO (29) - Telefono N. 23-215

Telegrammi: ALCS

Domenica

2 Maggio

MILANO (1 M 1) - m. 320 - Kw. 1,5
CONCERTO DIURNO (dalle 16,30 alle 18)

1. Segnale di apertura. — 2. Trasmissioni di A. M. Sibilla, pianoforte; Pietro Olivieri, Tenore; Maria Di Pietro, soprano; Pio Nidi, monologhi comici. — 3. Cantuccio dei Bambini. — 4. Notizie.

CONCERTO SERALE (dalle 21 alle 23)

1. Segnale di apertura. — 2. Quintetto della U. R. I. diretto dal M. F. Limenta. Auber: *La muta di Portici, ouverture*. — 3. Soprano Iris Corradetti. Bettinelli: *Oh la tua bocca*. — 4. Amilcare Pozzoli. Donizetti: *Una jurta lacrima*. — 5. Prof. Attilio Ranzato, violoncellista. Locatelli: *Largo delle Sonata in Re maggiore*. — 6. Soprano Stella Alfarez. Bannberg: *Chant Indou*. — 7. Quintetto della U. R. I. Sinigaglia: *Adagio religioso*. — 8. Dott. Oreste Boero: *I consigli del Medico*. — 9. Soprano Iris Corradetti. Cilèa: *Adriana Lecouvreur, Io son l'umile ancella*. — 10. Amilcare Pozzoli, tenore. Flotow:

Marta, M'appari. — 11. Prof. Attilio Ranzato, violoncellista; Paganini: *Variazioni sulla Preghiera del Mosè di Rossini* (su di una sola corda) — 12. Soprano Stella Alfarez: a) Debussy: *Romance*; b) C. Scott: *Lullaby*. — 13. Quintetto della U. R. I. Italo: *Czardas dell'operetta La Governatrice*. — 14. A. Padovan: *Aneddoti*. — 15. Amilcare Pozzoli. Tenore; Boito: *Mefistofele, Giunto sul passo estremo* — 16. Soprano Iris Corradetti; Gounod: *Faust, Aria dei gioielli* — 17. Quintetto della U. R. I. Tschkaikowski: *Romanza senza parole* — 18. Ultime Notizie. — Sports.

ROMA (1 R O) - m. 425 - Kw. 3.

13,14:-19,30:20,30: Eventuali comunicazioni governative.

13,30:11: Musica religiosa vocale e strumentale — 17,30:19: Orchestra dell'Albergo Russia.

20,30: Notizie Stefani — Notizie Sportive — 20,40: appr. Selezione dell'Operetta « *La Casta Susanna* » di Jean Gilbert; Esecutori: Barone des Abrois; Cesare Ranucci, Caratterista; Delfina; Adriana Nelli, Caratterista; Giacomina, Uberto e loro figli; Maria Ferruccio, soprano, San-

dro Bonaccioni, Tenore comico; Renato Boislurette; Eugenio Lodovici, Tenore; Pomarel; Luigi Lucidi, 2.° caratterista; Susanna; Germana D'Arv. Soprano; Charency; Del Colle Angelo, generico. Orchestra della U. R. I. diretta dal M. Alberto Paolletti: Atto I. Introduzione e coro. Terzetto e coro; Duetto Giacomina e Renato; Duetto Susanna e Pomarel; Terzetto Susanna, Renato e Uberto; Finale I. — Atto II. Introduzione e coro; Duetto Susanna e Uberto; Aria di Renato; Quintetto e finale 2.° — Atto III. Intermezzo; Melodramma: Finale 3.° — 22: Segnale orario — Rivista della Moda di Madame Pompadour — 22,55: Ultime notizie.

Lunedì

3 Maggio

MILANO (1 M 1) - m. 320 - Kw. 1,5
CONCERTO DIURNO (Dalle 16,30 alle 18)

1. Segnale di apertura; 2. Borse, Mercati e Cambi; 3. Trasmissione del Quintetto dell'Hotel de la Ville, diretto dal M. M. Segrè, intramezzata da trasmissioni di artisti di

Scatole complete per montaggio apparecchi
radio riceventi ad 1 - 2 - 5 - 6 valvole

Alcuni prezzi:

NEUTRADINA a 5 val-
vole L. 650

TROPADINA a 6 valvole
con trasformatori
TROPAFORMER . . L. 1300



Alt-parlanti e cuffie originali TEFAG
Il più completo assortimento di accessori

Chiedere listini

“ **RADIODINA** „

Società Anonima Italiana

MILANO (II) - Via Montebello, 2

Fiera Campionaria - Gruppo XVII M. 885 bis

Industrie Telerie

RIPAMONTI

Corso Magenta, 96 - MILANO - Telefono N. 12-355

Vendita straordinaria

TELERIE
TOVAGLIERIE
CORREDI

DA CASA E DA SPOSA
anche su commissioni

Forti sconti a convenirsi sulla

TELA di PURO LINO
a metraggio

SALVIETTERIE

Industrie Telerie

RIPAMONTI

Via S. Marco, 50 - MILANO - Telefono N. 12-355

IL GIUDIZIO DI UNO SCIENZIATO SULLE

VALVOLE METALLUM

(KREMEZKY)

*Ho provato gli Ausiliere Kremezsky Tipi A 11 - A 14
nelle condizioni più varie e anche contrarie, di tempo e di
corrente. Posso dire con tutta coscienza, che hanno superato
ogni mia aspettativa per la purezza e per la intensità del suono.*

*P. Ferd. Alfani
Dott.*

Ufficio centrale di vendita:

M. ZAMBURLINI & C.^o

MILANO (18) - Via Lazzaretto, 17

ROMA - Via San Marco, 24

GENOVA - Via degli Archi, 4 r

NAPOLI - Via Medina, 72

Visitateci alla Fiera di Milano - Gruppo 17° - Stands 896-897

CATALOGO GENERALE GRATIS A RICHIESTA

Varietà accompagnati dal M.o Stocchetti: 1. Cantuccio dei bambini; 5. Notizie.

CONCERTO SERALE (Dalle 21 alle 23)

1. Segnale di apertura — 2. Quintetto della U. R. L. diretto dal M.o Fernando Limentra: Beethoven: *Andante della La Sinfonia* — 3. Soprano Elena Benedetti: Rossini: *Il Barbiere di Siviglia*, Una voce poco fa — 4. Tenore Giovanni Manuritta: Barrera: *Granadinas* — 5. G. M. Ciampelli: Conversazioni su R. Wagner con esempi musicali suonati dal M.o A. G. Pedrazzoli. — 6. Soprano Francesca Cavallieri: Verdi: *Otello*, Ave Maria — 7. Quintetto della U. R. L.; Chabrier: *España*, Rapsodia — 8. Soprano Elena Benedetti: Delibes: *Lakmé*, Aria della Campanella — 9. Prof. C. Moro della U. R. L.: Violoncello: a) Magrini: *Berceuse*, Popper *Mazurka* — 10. Tenore Giovanni Manuritta: Massenet: *Werther* A non mi ridedate; 11. Recitaz. del « *Cantico dei cantici* » di F. Cavallotti; 12. Quintetto U.R.L.; Pennati Malvezzi: *A Villa d'Este*, Intermezzo — 13. Soprano Francesca Cavallieri: Massenet: *Thais*, *Che sono bella di* — 14. Tenore Giovanni Manuritta: Massenet: *Manon*, Sogno — 15. Quintetto della U.R.L.; Tchaikowsky: *Romanza senza parole* — 16. Ultime notizie. — Sport.

ROMA (1 R O) - m. 425 - Kw. 3.

13-14-19.30-20.30: Eventuali comunicazioni governative.

14-15: Chiusura della Borsa — Orchestrina dell'Albergo Palazzo — 17-17.40: Notizie Stefani — Borsa — Bollettino Meteorologico.

20.30: Notizie Stefani — Cambi;

— Bollettino Meteorologico — 20.40: Concerto vocale e strumentale. Bassani: *Serenata*; Mozart: *La violetta*, Tenore Alfredo Sernicoli; Beethoven-Principe, *Allegretto*; Schumann: *Visione*; Bach-Kreisler: *Preludio in mi magg.*, violinista Fleurange Salomone; C. togni: *Canto del marinaio*; Puccini: *Fanciulla del West*: L'amore è un'altra cosa (soprano Lina Benedetti); Brahms: Quintetto per clarino, due violini, viola e violoncello: a) *Allegro*; b) *Adagio* (Radio Quintetto); *Scellerata*, commedia in un atto di G. Rovetta. Personaggi: La Marchesa Lucia di Tolosana, Maria Luisa Boncompagni; Gino de Recanatì, Nino Capriati; Principe: *Canti siciliani* (violinista Fleurange Salomone); Bizet: *I Pescatori di Perle*, Mi par d'udir ancor; Lalo: *Le Roi d'Ys*, serenata (tenore Alfredo Sernicoli); *Rivista dei libri*, di Guglielmo Alterocca; Puccini: *Gioanni Schicchi*, O mio babbino caro; Giordano: *Andrea Chénier*, La mamma morta (soprano Lina Benedetti); Brahms: Quintetto op. 115 per clarino, due violini, viola e violoncello; a) Andantino; b) Con moto (Radio Quintetto). — 22. Segnale orario. — 22.55: Ultime notizie.

Martedì

4 Maggio

MILANO (1 M I) - m. 320 - Kw. 1,5

CONCERTO DIURNO (dalle 16.30 alle 18)

1. Segnale di apertura — 2. Borsa, Mercati e Cambi — 3. Jazz Band, diretto dal M.o S. Ferruzzi — 4. Cantuccio dei bambini — 5. Notizie.

CONCERTO SERALE (dalle 21 alle 23)

1. Segnale di apertura — 2. Quintetto della U. R. L. diretto dal M.o F. Limentra: Bernini: *Serenata Spagnola* — 3. Soprano Violetta De Giovanni: Mozart: *Le Nozze di Figaro*, Deh vieni non tardar — 4. A. e G. Paganini: Violino e Pianoforte; Beethoven: 2a *Sonata* — 5. Tenore Giuseppe Costa: Verdi: *Luisa Miller*, Quando le sire al placido — 6. Prof. Cisari: La XV Esposizione Internazionale d'arte della città di Venezia — 7. Quintetto della U. R. L.; Smetana: *Sul fiume Moldava*, Poema sinfonico — 8. Coro femminile della Signora Armagnò-Ferrari; Boito: *Barcarola* — 9. Soprano Violetta De Giovanni; a) Castelnuovo Tedesco: *Ninna nanna*; b) Rhené-Baton: *Berceuse* — 10. Quintetto della U. R. L.; Haydn: *Minuetto della 3a Sinfonia* — 11. Tenore G. Costa: Verdi: *Aida*, Celeste Aida — 12. Coro femminile della Signora Armagnò-Gennari; a) Reuberg: *Compiresenza Divina*; b) Rubinstein: *Il viaggiatore notturno* — 13. Ulderico Tizzani: *Città e paesi* — 14. Giuseppina Paganini, Pianoforte; Liszt: 8a *Rapsodia* — 15. Società Corale G. Verdi, Quartetto a Pletro diretto dal M.o Armano Morlacchi; a) Morlacchi: *Brezza montanina*; b) Massenet: *Scene pittoresche*, L'Angelus; c) Guarnieri: *Monsieur Graftigny* (a richiesta) — 16. Ultime notizie. — Sports.

ROMA (1 R O) - m. 425 - Kw. 3.

13-14-19.30-20.30: Eventuali comunicazioni governative.

14-15: Chiusura della Borsa. — Orchestrina dell'Albergo Palazzo. — 17-17.40: Notizie Stefani, Borsa, Let-



UNDA

a. g. l.

SOCIETÀ PER LA FABBRICAZIONE DI APPARECCHI DI MECCANICA FINE

DO BBIACO (Alto Adige)

NOVITÀ!!

Condensatore variabile, a variazione lineare della frequenza.

Zoccolo per valvola, anticapacitivo a supporto di gomma.

Condensatore fisso ad aria.



Ricevitore Superpliodina

“UNDA” tipo S. P. 11.

Campi d'onda 300-700 m. — Si garantisce la ricezione di tutte le stazioni europee in Alto parlante. Selettività assoluta, esclusione della trasmittente locale.

Rappresentanza Generale esclusiva per l'Italia e Colonie

— MILANO —

• • CORSO VITTORIO EMANUELE, 22 - TELEFONO 81-475 • •




S. I. T. I.

Via G. Pascoli, 14 - MILANO (20) - Telef. 23141-144

Depositi in Milano presso: MONTI & MARTINI, Largo Cairoli, 2 - UNIONE COOPERATIVA, Via Meravigli, 9

RAPPRESENTANTI IN TUTTA ITALIA



APPARECCHIO R13 con altoparlante interno - il più ECONOMICO apparecchio a tre valvole - il più PRATICO ed il più SEMPLICE - già SINTONIZZATO colla stazione trasmittente locale - ABOLIZIONE DI MANOVRE E DI ANTENNA - funziona inserito nella linea della luce elettrica comandato da un semplice bottone.

VISITATE
I NOSTRI STANDS
GRUPPO XVII

STRUMENTI SCIENTIFICI -
MECCANICA DI PRECISIONE
- RADIO - ECC. ALLA

FIERA DI MILANO

La più importante
Fabbrica Nazionale
di materiale
Radiotelefonico



"NEUTROSITI" tipo R11 *As* a cinque valvole - il MIGLIORE apparecchio che permette di sentire da Milano (o da qualunque città sede, di stazione trasmittente) le altre stazioni Europee mentre funziona la stazione locale.



SERIE DI MONTAGGIO di un CIRCUITO NEUTRALIZZATO a 4 valvole.

ALTOPARLANTI -
AMPLIFICATORI -
APPARECCHI DI
MISURA - PARTI
STACCATE PER IL
MONTAGGIO DI
APPARECCHI RADIO-
FONICI - STAZIONI
TRASMITTENTI E
RADIORICEVENTI

ture per i bambini. — 17.40-18.30: Jazz band dell'Albergo di Russia.

20.30: Notizie Stefani — Cambi — Boll. Meteorologico. — 20.40: Serata di musica leggera. Orchestra della U. R. I. diretta dal M. Alberto Paolotti. Sede: Ballet, suite; 1) Introduzione; 2) Valzer; 3) Scottisch; 4) Intermezzo grottesco. Orchestra — Tosti: *Carmela*; Cimara: *Stornello*. Baritone Federico Larghetti — Camalli: *Mi hanno detto*, monologo. Natalia Pietrini — Ranzato: *Passione*, valzer canzone; Sadun: *Serenata*. Chitarra Havajana Prof. Ercole Annonini — Eysler: *La Bella manmana*. 1) La canzone delle rose; 2) La canzone di Vienna. Soprano Germana D'Arj — Totò Farina: a) *Le quattro fasi del matrimonio*; b) *Na bischierata*; c) *Sonetto aglio e oglio*; d) *La vendetta di Nino*. Poesie romanesche declamate dall'autore — Tosti: *Dopo*; Tosti: *Seconda mattinata*. Tenore Balduino Bernabei — Mezz'ora di musica da ballo: Jaffe: *La Giarrettiera*, fox-trott; Daras: *Baisers de nuit*, valzer; Oneglio: *Si chiamava Lena*, one step; Vollaro: *Canta il cuculo*, tango; Rust: *Hollywood*, fox-trott americano; Théo Muecy: *Dancing Polo*, shimmy, Orchestra — Ricci: *Fu un sogno*; Quaranta: *Se fossi...*, Baritone Federico Larghetti — De Petris: *Le donne che piangono*, scena comica, Wanda e Natalia Pietrini — Loo Silesu: *Un peu d'annou*, Presedo: *Cielito mio*, Chitarra Havajana Ercole Annonini — Cuscina: *Il ventaglio*; 1) aria di Candiola; 2) Minuetto, Soprano Germana D'Arj — Denza: *Se...*; Buzzi Peccia: *Lolita*, Tenore Balduino Bernabei — Lehar: *Amor di Zingaro*, fantasia. Orchestra — 22: Segnale orario — 22.55: Ultime notizie.

Fornitori artistici della Stazione Trasmissente di Milano: I **Sindacati** aderenti alla **Corporazione Nazionale del Teatro**. Organo della **Ditta Cav. Pacifico** Inzoli di Crema.

I programmi delle stazioni estere

(Le ore sono riferite al meridiano dell'Europa Centrale)

Domenica 25 Aprile

TOLOSA - m. 420 - Kw. 2

12.45: Orchestra: Lisbona, marcia portoghese (Candiolo-Salabert); Oh, si vous étiez Nicolas (Reynaldo Hahn); Esmeralda, valzer (Alvensen); Il gioielliere di Notre-Dame, fantasia (Massenet), a solo di violoncello, Mariska, (Franz Lehar); Il Torreador, fantasia (Adam), a solo di violino; Violet's Sister, intermezzo (Savast); Granada, marcia (García-Salabert); Il valzer di Madame Pompadour (Leo Fall); — 11: Segnale orario, meteorologia; cronaca teatrale e cinematografica; spettacoli, un menu e una ricetta per il pasto della sera. Fiere e mercati regionali. Informazioni generali della stampa del mattino. — 20.30: Il giornale senza carta: ultime notizie. Ultimi listini commerciali dei mercati regionali. Sports. — 20.45: Concerto.

BRUXELLES (Radio-Belgique) m. 265 Kw. 1,5

20.15: Concerto con il concorso della sig. Nayrac. — 20.45: Gli avvenimenti della settimana (Carlo Goebel). — 21: Ripresa del concerto. — 22: Informazioni di stampa.

**HILVERSUM (N S F)
m. 1050 - Kw. 2,0**

11.05: Servizio divino. — 11.10: Concerto sinfonico. — 17.40: Servizio divino. — 20.40: Informazioni (Vat. Dias). — 20.50: Il Trovatore (G. Verdi).

MADRID (Union Radio) - m. 373 Kw. 1,5

2.15-2.15: Concerto dell'Orchestra Arts. — 9.30: Sestetto della Stazione. — 10: Programma vario dell'Associazione Radio-Madrid. — 12: Jazz Band del Palazzo del Hiola.

**BARCELONA (Radio Barcellona)
(E. A. J. 1) - m. 325 - Kw. 0,6**

11: Banda municipale dalla Piazza del Re. — 18: Cronaca dei mercati agricoli e granari. — 18.20: Quintetto Radio; Joyeuse ballade, fox-trott (Marafioti); Angelo d'amore, valzer (Waldeufel). — 18.30: Soprano Anita Villamayor: El niño judío, canzone (Lunal), Bohemios, romanza (Dives); Fuggimi, romanza (Denza); Il carro del so-

le, canzone veneziana. — 19: Tore-ky, recitazioni varie. — 19.30: Baritone Antonio Perez-Harmin, fox canzone (Molina-Henderson); Princessita, La de ojos azules (Pardilla); Don Lucas del Cigaral, serenata (Vives); Granadinas (Barrera y Calleja). — 20: Sestetto Gálvez: Danza spagnola, n. 5, Granada; El trust de los Tenorios, Serrano; En la aldea están de fiesta (Usandizaga); La Dolores, jota (Bretón); Egmont (Beethoven). — 20.45: Cronaca sportiva.

**BARCELONA (Radio Catalana)
(E. A. J. 13) - m. 462 - Kw. 1**

21.24: 1) Dissertazione religiosa del Rev. D. Cipriano Montserrat. Scelti frammenti di musica sacra della cappella e orchestra Radio Catalana. 2) Santo del giorno. Cronaca d'arte, Sport e Moda. Risultato delle manifestazioni sportive più importanti di Spagna. 3) Concerto corale e strumentale del quartetto lirico della Stazione. Solisti strumentali e orchestra radio catalana.

**CADICE (Radio Cadice) (E. A. J. 3)
m. 300 - Kw. 0,5**

7.9: 1) Giganti e Testoni (Caballero), selezioni, piano. 2) D. Quintin el Amargao (Guerrero), selezioni, Giava, tango, Schotis. Canzone gitana e terzetto. — 3) Danze moderne. Trio Ideal Room. 4) Carmen, Bizet. Ballo avansé, orzango. 5) Ora ufficiale. Concerto della banda del Collegio dei Padri Salesiani di Cadice. Intramezzato da pezzi per piano, eseguiti da A. Marmolejo.

BERNA - m. 435 - Kw. 1,5

11-12: Concerto del mattino. — 13-14.30: Concerto meridiano. — 15.30-17.30: Orchestra. — 17.30-18: L'ora di lettura. — 20.30: Concerto; Canzoni pop. di Vand. — 20.30-21: Idem idem di Zurigo. — 21.21.30: Idem idem di Ginevra. — 21.30.22: idem idem di Berna. — 22.05-22.30: Orchestra.

GINEVRA (Radio Ginevra) - m. 760 Kw. 1,5

19.55: Religione. — 20: Concerto della Unione radiofonica svizzera: *La Chanson populaire en Suisse*, eseguito dal quartetto della stazione. — 20.20.30: Losanna. — 20.30-21: Zurigo. — 21.21.30: Ginevra (Madame Poulis-Wisard, cantatrice; M. Alexander Kunz, baritone e un coro di fanciulli. — 21.30-22: Berna.

VARSAVIA (Polskie Radio) - m. 480 Kw. 1,5

17.30-18: Concerto dell'orchestra Radio-Varsavia (prima parte). — 18.18.25: Conferenza. — 18.30-19: Concerto dell'orchestra R. V. (seconda parte). — 19.19.20: Conferenza: «Złoty Polonais». — 19.20-19.40: Conferenza: Allevamento dei pesci. — 19.40. 19.55: Bollettino agricolo. — 20.20.25: Conferenza sulla telemeccanica. — 20.30.22: Concerto popolare.

OSLO - m. 382 - Kw. 1

11: Culto. — 19.15: Informazioni della giornata. — 19.30: Conferenza. — 20: Segnale orario. — 20.21: Concerto Radio-Orchestra. — 21: Conferenza. — 21.30: M. T. Scholander, canzoni con accompagnamento di liuto e recitazione svedese. — 22: In-

AMERICAN RADIO CO.

MILANO

Galleria Vittorio Emanuele, 92 (2° piano) - Telefono 80.434

APPARECCHI RADIORICEVENTI AMERICANI DI PRIMO ORDINE

FIERA CAMPIONARIA DI MILANO 1926 { GRUPPO XVII STAND N. 685
XI * * 2130

ULTIME CREAZIONI RADIOTELEFONICHE

POTENZA

PUREZZA

MASSIMO RENDIMENTO



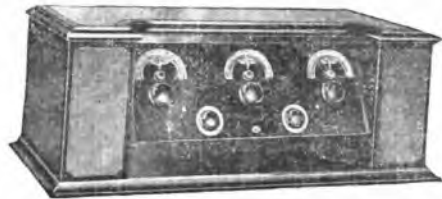
*Facilità di manovra
il più indicato per la cambraggi*

*il più selettivo
il più perfetto*

*il trionfo del
mercato americano*



FRESHMAN a 5 Valvole



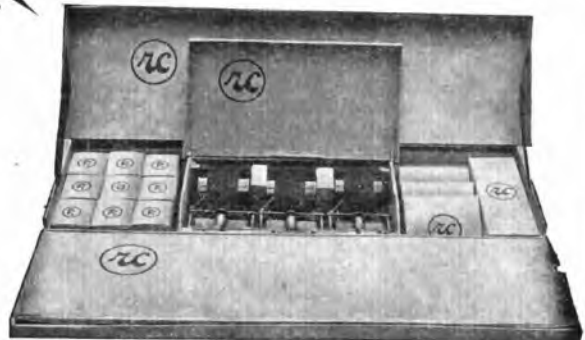
CROSSLEY a 5 Valvole

VALVOLA MUSSELMAN
U. X. 201 A

Filamento 5 Volt
0.25 Amperes

Tensione di Placca
20-135 Volt

DETECTRICE
e
AMPLIFICATRICE



Scatola RC. 5 S. per montaggio NEUTRODINA a 5 Valvole

Visitate i nostri Stands 894-895 - Gruppo XVII
SOCIETÀ ANONIMA

INDUSTRIALE COMMERCIALE LOMBARDA

Telef. 23-215 - MILANO (29) - Via Settembrini, 63 - Telegr. ALCIS

formazioni della giornata, meteorologia. — 22.15: Musica di danza (grammofono). — 23: Musica di danza del Grand Hotel, Oslo.

BRESLAVIA - m. 418 - Kw. 1,5
GLEIWITZ - m. 251 - Kw. 1,5

11: Festa mattinale. — 12: Concerto — 12.55: Segnale orario — Meteorologia — Livello dell'Odor — 4: Radiò delle emigrazioni — 4.15: Dieci minuti per giardinieri. « Fiori annuali » (Conf.). — 4.30: Pomeriggio delle favole « Il re delle rane » di Grimm — 5-6.30: Concerto — 6.45: Meteorologia e consigli di casa — 7-7.25: « Viaggio sulla carta » (Conf.). — 8.25: Concerto pop. — 10.30-12: Musica da ballo.

FRANCOFORTE SUL MENO - m. 470
CASSEL - m. 273,5 - Kw. 1,5

8.9: Festa mattinale. — 11.30-12: Grandi educatori (conferenza). — 12.1: Festa al mezzogiorno: Il Heim. — 2.3: L'ora della gioventù. — 3-6.30: Trasmissione della corsa ad ostacoli. — 6.45-7.45: L'ora per l'educazione popolare. — 7.45-8.15: L'ora del giornale di Francoforte. — 8.15: Trasmissione di Lipsia — 9: Sinfonia di Beethoven.

KONIGSBERG - m. 463 - Kw. 1,5

9: Predica — Canti religiosi — 11.30-12.30: Concerto del mattino — 12.55: Segnale orario — Meteorologia — 3.30-4.15: L'ora per bambini — 4.30-6: Concerto — 6-15: « Il via d'oro » Favola di Hoffmann — 7.45: Conferenze — 9.15-11: Concerto militare.

LIPSIA - m. 452 - Km. 1,5

DRESDA - m. 254 - Km. 1,5

8.10-9: Concerto d'organo — 9: Festa mattinale — 11-11.30: « Naturalisti » (Conferenza) — 11.30-12: « Nella chimica » (Conferenza) — 2.1: Ora musicale — 4: « Una volta non conta » Commedia in 3 atti di F. Mack — 7-7.30: « Capacità e modo di vita delle api » (Conf.). — 7.30-8: Personalità d'artisti nei differenti tempi (Conf.). — 8.15: IX. Sinfonia di Beethoven — 9.30: Friedrich Hark: Requim — Sport.

MONACO DI BAVIERA - m. 485

NORIMBERGA - m. 340 - Kw. 1

11. Scampagnella del Municipio di Monaco. — 11.15: Meteorologia. — 11.30: Balate tedesche: Teodoro Fontane. — 2: Coro. — 12.45: Meteorologia. Segnale orario. — 3.45: L'insegnamento musicale. — 4.20: Concerto meridiano. — 5.45: « Der geselbte Toagall ». Storia di contadini di J. B. Wolfgruber. — 7.30: Concerto del Club milanese di mandolini. — 8.30: « La fiammata », commedia in 5 atti di H. von Schmidt. — 10.05: Notizie di stampa. Meteorologia. Segnale orario. Sport. Notizie commerciali. — 10.20-11: Concerto grammofonico.

MUNSTER - m. 410 - Kw. 1,5.

DORTMUND - m. 283 - Kw. 1,5

ELBERFELD - m. 250 - Kw. 1,5

9-10: Festa mattinale — 11.15-11.45: Conferenza — 11.45-1: Festa mattinale « Vittoria della Vita » Commedia in 3 atti di Thomalla e Bergner — 2-2.40: Corso di stenografia — 2.40-3.20: Circolo di fanciulle — 3.30-5: Concerto — 5-6.30: Predica e musica sacra — 6.30-7: Istruzione igienica popolare (Conf.). — 7-7.30: Corso di stacchi — 8: Colore e disegno degli uccelli (Conf.). — 9-10: Concerto vocale.

Lunedì

26 Aprile

PARIGI (Radio Paris) - m. 1750
Kw. 1,5

10: Informazioni — 12.30-14: 1) Radio concerto Lucien Paris: Cardova; Passo doppio (A. Lovano-Salardi) — Enozione, valzer (Boceni) — Romanza, a solo di violino (Bonhomme); Mogyur, Cardas (Gustavo Michéls); Alla sera (Dehruck) Serenata della collina di zaffiri, a solo di violoncello (Pieroni); Liro Fado (Nicollino Milano); Il ballo in maschera, Tria (Verdi-Adler); Valzer, (Brun) — A solo di pianoforte; Marcel Brietot — Madrigale (Claude-Fixet) — Larghetto, a solo di violino (Haendel), — I fiori che mi parlate (J. Barile) Aria di ballo (E. Fournain), — Melodia, a solo di violoncello (Rackmannhoff) — Serenata dell'opera « Popote » (J. Padilla) — Frammenti dell'opera « La tua bocca » (M. Yvain) — 2) Notizie di giornali del mattino — Listino dei caffè dell'Haive — Listino d'apertura dei cotoni (Haive, Liverpool, Alessandria) — Listino dei metalli — Provisioni meteorologiche — Informazioni Havas — Listino d'apertura della Borsa di Parigi — Listino dei cambi — Listino della gomma — 16.30-18: 1) Listino della Borsa di Commercio (frumento, avena, zucchero) — Chiusura dei cambi e di Valori di Borsa — Listino dei metalli — Listini della Villette — Chiusura delle gomme, chiusura dei cotoni (Haive, Liverpool, Alessandria) — 2) Radio Concerto — 3) Apertura degli ultimi listini di New York — Informazioni Havas — Primi risultati delle corse — Notizie della stampa. — 20.21: Risultato delle corse. Listino dei Caffè dell'Haive, Listini delle materie grasse, Listino delle farine, del frumento di Chicago, Chiusura dei cotoni di New York, Informazioni Havas, Chiusura della gomma, Listino del piombo, 2) Cronaca letteraria, 3) Radio-concerto.

TOLOSA - m. 420 - Kw. 2

10: Listini dei mercati municipali (legumi, frutta, latte); estratti dei giornali regionali, consigli alle massie, Menus e ricette per il pasto del mezzogiorno. — 12.45: Orchestra: Viva il torero, marcia (Popy); Abbiamo fatto un ottimo viaggio (Reynaldo Hahn); Spagna, valzer (Waldteufel); Manon, fantasia (Massenet-Alder); A solo di violoncello: Mariska (Franz Lehar); Il Barbiere di Siviglia, fantasia (Rossini); A solo di violino: Il carciatore e il suo cane (A. Pryor); Triana, marcia (S. Lope); Rosa selvaggia (Franz Lehar); — 14: Come Domenica. — 17.30: Listino dei prodotti regionali, Borse di commercio di Parigi (frumento, avena, farino), Borse dei valori di Parigi e di Tolosa; Listini dei Cambi; Bollettino delle informazioni dell'Agenzia Financier. — 17.45: L'heure notizie agricole. — 20.30: Il giornale senza cartat; come domenica, pronostici delle corse dei cavalli. — 20.45: Conferenza di Bastide sulla T. S. F. — 21: Concerto. — 22.30: Feste inaugurati civiltà; Consigli alle massie.

BRUXELLES (Radio-Belgique) m. 265
Kw. 1,5

20: Selezione dell'opéra « La figlia del Tamburo Maggiore » Offenbach. Dopo il 1. atto: La Radiofonia aneddotica, Conferenza letteraria di Leon Dumanand, Ripresa del concerto. — 22: Informazioni di stampa.

HILVERSUM (N S F)

m. 1050 - Kw. 2,0

12.10: Bollettino di polizia. — 17.50-18.40: Lettura per i ragazzi di Antonietta Van Dijk. — 19.40-20.10: Conferenza radiotelevisiva. — 20.10: Bollettino di polizia. — 20.25: Informazioni (Vaz Dist.). — 20.50: Programma vario.

MADRID (Union Radio) - m. 372
Kw. 1,5

2.15-3.15: Concerto dell'Orchestra Arlys. Bollettino Meteorologico, Rivista dei Tori di « Feroles ». Corse dei cavalli, 5.30: Per i fanciulli. — 6: Borsa, Letteratura e musica.

BARCELONA (Radio Barcellona)

(E. A. J. 1) - m. 325 - Kw. 0,6

18: Borsa di Barcellona. — 18.05: Trio



ALTOPARLANTI

LUMIERE

ELGEVOX

POPOLARE

chiedere il catalogo generale illustrato coi nuovi prezzi

RIBASSATI
al rappresentante

Rag. A. MIGLIAVACCA

Via Cerva, 36 - MILANO

Radio: Caberita sevillana, passo doppio (Andermann); Adis Ababa, one step (Valls); Tout Paris, valzer (Waldhoeff); La infanta de los lucles de oro, fantasia (Serrano) — 18.50; Ultime informazioni della stampa. — 21; Rivista comica in versi scritta e recitata da Joaquin Montero. — 21.15; Jesu-Rayo, tenore; Doña Francisquita (Vives); Per una donna (Lambert); Don Juan de Serrallonga (Morera) — 21.45; Quintetto Radio; La Inocencia, fantasia (M. Ivain); Anima andalusa, serenata (Marini). — 22; Concerto della Sala Werner, violinista; I-vonne Canale e Federico Longas, pianista. Musiche di Vitali, Paganini, Schubert, Bazzini, Granados, Sarasate, Salis.

BARCELONA (Radio Catalana)

(E. A. J. 13) - m. 462 - Kw. 1

Il Bollettino Meteorologico di Catalogna. Pronostico del tempo. Quotazioni della Borsa di Barcellona. Sano del giorno. Cronaca d'arte, Sport e Moda. — 2; Musica di spertita del Quintetto della Stazione. 30; Ritrasmisione del concerto della Sala Apollon. 1; Ultime notizie.

CADICE (Radio Cadice) (E. A. J. 3)
m. 360 - Kw. 0,5

7.9; I Giganti e Testoni (Caballero), 2a selezione, piano, 21; Mariutta, tenore Ramos, 31; La Gilda, tenore Ramos, 11; Notizie della stampa. 51; Gavotta (Bach), organo, 61; Il sig. Gioacchino (Caballero), Mattinata, signora Anna Marquez, al piano Marmolejo, 7; Musica in testa, marcia, piano Marmolejo, 80; Ora ufficiale. Rigoletto (Verdi), duetto sig. Anna Marquez ed Emanuele Erade, piano Marmolejo, 9; Serenata Moresca (Elgar), piano 10; Aida (Verdi), Ritorna vincitor, Marquez e Marmolejo, 11; Notturno (Feld) piano 12; I miei occhietti neri (Fallas), Marquez e Marmolejo, 13; Musica di stile fiammingo per mandolino e chitarra. Martinez e Guerrero.

BERNA - m. 435 - Kw. 1,5

13-13.45; Segnale orario. Meteorologia. Borsa. Quotazioni dei mercati svizzeri. Concerto grammofonico. — 16; Segnale orario. — 16-17.30; Orchestra. — 17.30-18; Leggenda del corsaro Surcouff (conferenza). — 19.30-20; Segnale orario e Meteorologia. — 20.20-30; Serata d'arte di Jean Ernest. — 20.30-21; Orchestra. — 21.20-21; Canzoni. — 21.20-21.50; Orchestra. — 1.50-21.05; Canzoni. — 22.05-22.30; Orchestra.

GINEVRA (Radio Ginevra) - m. 760
Kw. 1,5

20.15; Cambi. — 20.17; Orchestra dell'Hotel de la Metropole. Mozart; marcia turca; Wagner; Il vascello fantasma, fantasia; Raiff; Cavatina; Rabaud; La Processione notturna; Berce; Leggenda d'amore. — 21; Segnale orario e notizie dell'Agenzia Telegrafica Svizzera. — 21.10; Sports. — 21.30; Sulla montagna di H. C. Golay. — 21.45; Poema di Teodoro de Bouville, letto da Nardel. — 22; Ritrasmisione eventuale delle sessioni europee.

VARSAVIA (Polskie Radio) - m. 480
Kw. 1,5

17.30-18; Concerto dell'Orchestra R. V. (prima parte). — 18-18.25; Conferenza: «La Polonia contemporanea». — 18.30-19; Concerto dell'Orchestra R. V. (seconda parte). — 19-19.20; Conferenza sull'insegnamento pubblico in Polonia. — 19.20-19.55; Conferenza e bollettino agricolo. — 20.30-22; Concerto popolare.

OSLO - m. 382 - Kw. 1

19.15; Informazioni della giornata. — 19.30; Corso elementare di inglese. — 20; Segnale orario. — 20.21; Concerto per la Radio Orchestra. — 21; Conferenza. — 21.30; Antiche arie e danze della Norvegia. — 22; Informazioni della giornata. Meteorologia.

AMBERGO - m. 395 - Kw. 1,5**BRÉMA - m. 279 - Kw. 1,5****HANNOVER - m. 294 - Kw. 1,5****KIEL - m. 230 - Kw. 1,5**

6.55-7.30; Segnale orario - Meteorologia — Ultime notizie telegrafiche — Notizie agricole — 12.2; Concerto meridiano — 12.55.2; Meteorologia — Livello dell'ELBA — Borsa — Segnale orario — Rotta dei piroscafi — 2.05; Concerto — 2.45-4; Borsa — Segnale orario — Rotta dei piroscafi — 4.15; Orchestra; Romanze — 5; Sonate per violoncello di maestri tedeschi — 6; Cabaret — 6.20; Meteorologia — Notizie di cronaca nera — Rotta dei piroscafi — Mercato dei maiali — 6.30; Scaechi — 7.10; Corso di spagnolo — 7.20; «Carne e legumi» (Conf.) — 7.50; Quotazioni Mercato di frutta e verdura — 7.55; Meteorologia — 8; «Viaggio marittimo» Commedia in 3 atti di R. Werner — 8.30; Concerto vocale — Recitazioni — 10; Concerto - Meteorologia — Sport.

BRESLAVIA - m. 418 - Kw. 1,5**GLEIWITZ - m. 251 - Kw. 1,5**

11.15; Meteorologia — Livello dell'Oder — 11.30; Concerto grammofonico — 12.55.1.30; Segnale orario — Meteorologia — Notizie economiche — 3.30; Quotazioni agricole — Notizie di stampa — 3.50-4.20; Concerto grammofonico — 4.30-6; Pomeriggio di Beethoven — 5.6.15; Quotazioni agricole — Meteorologia e consigli di casa — 7.7.30; Storia della musica: «Il pianoforte» (Conf.) — 7.30-8; I doveri dei padroni nell'assistenza degli invalidi (Conf.) — 8.25; Concerto — Meteorologia — Segnale orario — Notizie di stampa — Sport.

FRANCOFORTE SUL MENO - m. 470**CASSEL - m. 273,5 - Kw. 1,5**

4.30-5.30; Conferenza. — 5.40-6; L'ora di lettura; K. F. Meyer. — 6.6-10; Trasmissioni da Cassel. — 6.30-6.45; Lavoro d'amicizia fra i popoli e le chiese (Conf.) — 6.45-7.15; Scuola sup. «Emilio Rathenau» come organizzatore della grande industria elettrica (conferenza). — 7.15-7.45; Corso d'inglese. — 7.15-8; Saggi di letteratura inglese. — 8.8-15; Conferenza della salute settimanale. — 8.15-9.15; Serata per pianoforte; Michael Zadora. — 9.15-10.15; Musica e musicisti nella caricatura. — Chiusura; Trasmissione da Berlino; Musica da ballo.

KONIGSBERG - m. 403 - Kw. 1,5

11.30-12.30; L'ora di Voc. — 11.5-5; L'ora per la gioventù — 5-6; Concerto — 6.10-7; Conferenza di medicina — 7.45; Musica da camera — Meteorologia — Attualità — Sport.

LIPSIA - m. 452 - Km. 1,5**TPESDA - m. 254 - Km. 1,5**

10; Notizie economiche; Quotazioni lana e cotone — 2.45-6.15; Economia — Comunitàzioni per la casa — 10.15; Cosa ci porta il giornale — 11.45; Meteorologia — 12; Concerto di mezzodi — 12.55-1.15; Segnale orario — Notizie di stampa e borsa — 3. Corso d'inglese sup. — 3.35; Corso di inglese per principianti — 4.5-30; Concerto meridiano — 7.7-30; Dello sport del

Tennis (Conf.) — 7.30-8; «Morale e cultura» (Conf.) — 8.15; Musica da camera — Notizie di stampa e sport.

MONACO DI BAVIERA - m. 485**NORIMBERGA - m. 340 - Kw. 1**

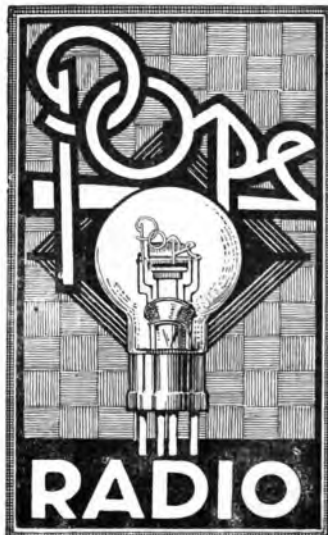
11.45-12; Meteorologia. Segnale orario. — 1.55; Segnale orario. Notizie di stampa. Meteorologia. Borsa. — 3.30; Ultime notizie agricole. Meteorologia. — 4; Per i nostri agricoltori: L'importanza della calce nella coltura della frutta e verdura. — 4.30; Concerto meridiano. — 5.30; Ore d'oro di Riccardo Wagner (novella). — 6; Ultime notizie agricole. Meteorologia — 7.30-1; Trasmissione da Norimberga. — 7.30; Coro. — 8.05; La conquista delle Alpi. Imprese alpine dai primi tempi alla fine del 1800 (conferenza). — 8.10; Concerto. — 10.05; Notizie di stampa. Meteorologia. Segnale orario Sport. Notizie commerciali. — 10.20; Searchi.

MUNSTER - m. 410 - Kw. 1,5.**DORTMUND - m. 283 - Kw. 1,5****ELBERFELD - m. 259 - Kw. 1,5**

11.30; La miseria sociale (Conf.) — 1.30-2.30; Concerto — 4.04; Notizie di radio e letteratura — 4.6; Orchestra — 6.6-30; «L'amore delle montagne» (Conf.) — 6.30-7; Malattie contagiose (Conf.) — 7.7-40; Canzoni sul lutto — 8.5-30; Le donne per Goethe (Conf.) — 8.30-9.20; Regolamento delle lingue della Cecoslovacchia (Conf.) — 9.20; Concerto per pianoforte — 10.30-10.50; Chiacchierata sportiva.

BUDAPEST - m. 550 - Kw. 2

9.30-12.15; Notizie e Borsa. — 16; Come si cambierà la forza dei corpi con la forza dell'anima (discorso pedagogico del Prof. Dr. Josef Kosztovszitz. — 17; Musica di zingari — 18.30; Serata di Turan, con discorso inaugurale dell'Arciduca Francesco Giuseppe. — 20.30; Concerto di violino (Albertina Ferrari) — 22.24; Musica da camera.



SOCIETÀ ITALIANA LAMPADE POPE
Telef. 20.695 - MILANO - Via Urbani, 6.

VIENNA (Radio Vienna) - m. 530
Kw. 7

11: Musica del mattino - 16.15: Concerto meridiano - 17: L'Avolo per grandi e piccoli - 17.50: Radio Senale pop. sup.: Dalla vita di un montanaro (Conf.) - 18.20: Viaggio nel vecchio Impero degli Incas (Perù) - 19: Trasmissione dal teatro.

Martedì
27 Aprile

PARIGI (Radio Paris) - m. 1750
Kw. 1,5

10: Informazioni. - 12.30-14: 1) Radio-concerto Lucien Paris. Subito, passadoppio (Mirando-G. Smet); Sulle tue labbra, valzer (Amedeo Renschel); Elegia, a solo di violino (F. Fournet); Mattinata (Paul Fievet); Romanza, a solo di violoncello (Rene Jullien); Inquietudine (H. Verdun Fournier); Naughty-Melody, fox trot (H. Parsons); Manon, trio (Massenet-Alder); Mazurka, danza polacca (F. Salabert); Triste canzone, a solo di violino (Webber); Serenata idilliaca (M. Pesse); Serenata interrotta (Rene-Chapoin); Appassionato, a solo di violoncello (Sandre); Quiero el amor (E. Tristan); Passando l'Atlantico (L. Bilan); Compté la d'Isus, one step (Roger Dufay); 2) Come lunedì. - 16.30-18: Come lunedì. - 20.22: 1) Corso d'inglese (13. a lezione), prof. D'Angier. Risultato delle corse, ecc. come lunedì. 2) Radio-concerto.

TOLOSA - m. 420 - Kw. 2

10: Come Lunedì. - 12.45: Orchestra: Los Banderilleros, marcia (Volpatti); La Troia (Schubert-Salabert); Valzer delle bionde (Ganne); Cavalleria Rusticana, fantasia (Mascagni-Alder); A solo di violoncello, valzer di Madame Pompadour (Leo Fall); Le Campanes di Cornéville, fantasia (Plamette); a solo di violino, Nel sud (Myddelton); Addio dei gladiatori, marcia (Blankenlug); Mariska (Fran Lehar). - 14-20.30: Come Lunedì. - 20.45: Conferenza. - 21: Concerto. - 22.30: Feste inaugurali. Consigli alle massie.

BRUXELLES (Radio-Belgique) m. 265
Kw. 1,5

17: Concerto della prima orchestra della Stazione. - 18: Informazioni della stampa. - 20: Concerto con il concorso del tenore M. RUBEAL. - 20.30: 41 tenori d'arte di Bruxelles « O music », conferenza di Jef Dillen, critico d'arte. - 21: Cronaca di attualità. - 21.10: Ripresa del concerto. - 22: Informazioni della stampa.

HILVERSUM (N S F)
m. 1050 - Kw. 2,0

12.40: Bollettino di polizia. - 19.10-20.10. Corso di inglese. - 20.10: Bollettino di polizia. - 20.25: Informazioni (Vaz Dias). - 20.50: Concerto organizzato dall'Associazione dei Radio Amatori. - 22.10: Informazioni (Vaz Dias).

MADRID (Union Radio) - m. 373
Kw. 1,5

2.15-3.15: Concerto dell'Orchestra Artya. Bollettino Meteorologico. Notizie dei giornali. - 9.30: Sestetto della stazione. - 9.55: Borsa. - 10: Chiaroscuro comica di Luigi Medina. - 10.15: Trasmissione dell'U-

nione Radiomatori. Sinfonia d'Opera « Martina » del M. Arriena.

BARCELONA (Radio Barcellona)
(E. A. J. 1) - m. 325 - Kw. 0,6

18: Borsa di Barcellona. - 18.05: Trio: Radio: Allegro eterno, marcia (Guerinos 1°); Danza cubana, n. 3 (Corvantes). - 18.30: Radiotelefono femminile; Moré (Pompadour). Letture della signorina Salas. - 18.50: Ultime informazioni della stampa. - 21: Corso di inglese. - 21.20: Orchestra Fatxenda de Sabadell, diretta dal M. Petri; Giocanda, ballabile (Ponchielli); Canzone di Ovidio, fantasia (Sereno); Ave Maria (Gounod); Moros y Cristianos, fantasia (Sereno); Carmen, gran jota (L. Sales). - 22: Conferenza. - 22.20: Quintetto radio: Serenata morena (Chappi); Berenice (Rimsky-Korsakow). - 21.30: Soprano Palmira Caselli; La violetta (Mozart); N° 2 due rancor (Schumann); Rondelle biancangaris (Schumann); L'amore delle rose (G. Franck).

BARCELONA (Radio Catalana)
(E. A. J. 13) - m. 402 - Kw. 1

21-21: 1) Bollettino Meteorologico di Catalogna. Pronostico del tempo. Quotazioni della Borsa di Barcellona. Sesto del giorno. Cronaca d'arte e Moda. 2) Concerto variato. Musica spagnola e straniera, vocale e strumentale del Quartetto lirico e solisti della Stazione con orchestra Radio Catalana. 3) Ultime Notizie.

CADICE (Radio Cadice) (E. A. J. 3)
m. 360 - Kw. 0,5

7.9: 1) Agua, Azucarillos, Jaquardente, danze, organo. 2) Povero Pulcinella (Buzzi Poscia). Gomez e coro. 3) Fimicelli, Fimicelli, danza, Gomez e coro. 4) Notizie della stampa. 5) La Ghisa (Jones). Canzone di Mimosa. Carmen De Rivas al piano Concha De Rivas. 6) Gran valzer di concerto (Glagunov), piano. 7) Pingo mio, tango. De Rivas. 8) Marcia giocosa (Hiller) piano. 9) Ora ufficiale. Serenata di Gounod. De Rivas. 10) Concerto dell'orchestra della Stazione.

BERNA - m. 435 - Kw. 1,5

13-17.30: Come Lunedì. - 17.30-18: L'ora di lettura. - 19.30: Conferenza. - 20: Segnale orario. Meteorologia. - 20-20.30: Musica da camera. - 20.30-21: Orchestra. - 21-21.20: Sonata per pianoforte e violino (Frank). - 21.20-21.50: Orchestra. - 21.50-22.05: Trio op. 1 A. Frank. - 22.05-22.30: Orchestra.

GINEVRA (Radio Ginevra) m. 760
Kw. 1,5

20.15: Cambi. - 20.17: Orchestra dell'Hotel della Metropoli. - Rossini; Tancredi, ouverture; Massenet; Werther, fantasia. Henselt; La Gondola; Rimsky-Korsakoff; Shtetzerande, parafasi; Saint-Saens; Figandou. - 21: Segnale orario e notizie della stampa. - 21.10: Esperanto.

VARSAVIA (Polskie Radio) - m. 480
Kw. 1,5

17-17.25: Declamazioni, recitazioni. - 17.30-18: Concerto dell'Orchestra R. V. (prima parte). - 18-18.25: Conferenza: « La riforma dell'insegnamento ». - 18.30-19: Concerto dell'Orchestra R. V. (seconda parte). - 19-19.20: Conferenza: Stanislas Konarski. - 19.20-19.55: Conferenza e bollettino agricolo. - 20-20.22: Concerto sinfonico (Schubert e Mendelssohn).

OSLO - m. 382 - Kw. 1

19.15: Informazioni della giornata. - 19.30: Corso superiore d'inglese. - 20: Segnale orario. - 20.21: Concerto del Radio-Orchestra. - 21.30: Conferenza. - 22: Informazioni della giornata. Meteorologia.

AMBURGO - m. 395 - Kw. 1,5

BREMA - m. 279 - Kw. 1,5

HANNOVER - m. 294 - Kw. 1,5

KIEL - m. 230 - Kw. 1,5

6.55-12.15: Come lunedì - 4.15: Orchestra - Recitazioni - 5: Radio delle Poste - 5.25: Colla cartozza postale attraverso la Bassa Germania (Conf.) - 5.40: Ginnastica per bambini (Conf.) - 6: Umanesimo - 6.10: Quotazioni mercato di botanica da macello - Meteorologia - Notizie di cronaca nera - Rotte dei piroscafi - 6.25: Umanesimo - 7: Nuove esperienze nell'insegnamento degli Ingrassi (Conf.) - 7.25: Meteorologia - 7.30: Anatomia del l'orchestra (Conf.) - 8.30: Musica tedesca del 1800 - Quartetto d'Archi - 8.30: Orchestra - Canto - Recitazioni - « Sotto quattro occhi ». Farsa di L. Udda - 10: Musica da ballo.

BRESLIAVIA - m. 418 - Kw. 1,5

GLEIWITZ - m. 251 - Kw. 1,5

11.5-4.20: Come lunedì - 4.30-6: Concerto - 7: Quotazioni agricole - 8: Radio dei bambini - 8.15: Meteorologia - Consigli di casa - 7.30: « Storia tedesca nel quadro della lotta mondiale » (Conf.) - 7.30-8: « Diritto borghese » (Conf.) - 8.25: « Il mercato di Venezia ». Farsa in 5 atti di Shakspeare - Meteorologia - Segnale orario - Comunicazioni per gli amici della radio - Notizie di stampa - Sport.

FRANCOFORTE SUL MENO - m. 470

CASSEL - m. 273,5 - Kw. 1,5

4.20-5.10: Concerto: Fr. A. Hottow. - 5.10-6: L'ora di lettura. - 6.10: Trasmissione di Cassel. - 6.15-6.45: L'ora della camera agricola di Cassel. - 6.45-7.15: Valore geopolitico della questione coloniale tedesca (conferenza). - 7.15-7.45: Scuola stradale nuove della filosofia moderna (conf.). - 7.45-8.15: L'ora degli scacchi. - 8.15-10.15: « Gyges e il suo anello », dramma di E. Hoffeld. - 10.15-11: Concerto gramofonico. Nuovi dischi.

KONIGSBERG - m. 463 - Kw. 1,5

11.30-12.30: Concerto del mattino - 1.15-6: Concerto meridiano - 6.10-7: Conferenza di medicina - 7.30: Corso di Esperanto - 8: Conferenza sul poeta A. Strindberg e la sua opera; al Recitazioni dell'opera di Strindberg; la « Creditore » Commedia tragica in 1 atto - Meteorologia - Attualità - 9.45-11: Concerto serale.

LIPSIA - m. 452 - Km. 1,5

DRESDA - m. 254 - Km. 1,5

10-11.5: Come lunedì - 10.15-1.15: Come lunedì - 3: Corso di spagnolo per principianti - 3.35: « La nazionalità tedesca in Cecoslovacchia » (Conf.) - 4.50: Concerto meridiano - 6.30: Lettura dagli ultimi libri usciti - 7-7.30: Conferenza sugli uccelli - 7.30-8: « La realtà della vita sociale » (Conf.) - 8.15: « Sogno d'un uomo ridicolo » di Dostojewsky - Notizie di stampa - Sport.

MONACO DI BAVIERA - m. 485

NORIMBERGA - m. 340 - Kw. 1

11.45-5.30: Come lunedì. - 4: Quindici minuti della donna. - 4.20: « La bambola

di Norinberga», opera comica in 1 atto di A. Ad. — 5.30: Conferenza sulle stelle — 6: Notizie agricole. Meteorologia. — 7: La forza nutritiva del pane di segale (conferenza). — 7.30: Concerto. — 8.50: K. Scharnagl parla del suo viaggio a New York. 9: Concerto militare. — 10: Notizie di stampa. Meteorologia. Segnale orario. Sport. Notizie commerciali. — 10.20: Corso di radio.

MUNSTER - m. 410 - Kw. 1,5.
DORTMUND - m. 283 - Kw. 1,5
ELBERFELD - m. 259 - Kw. 1,5

1.15-2.30: Concerto — 1.30.4: Musica da camera: Felix Mendelssohn — 6.43.30: «Vita degli animali nell'alto Nord» (Conf.) — 6.30-7: Quello che si deve sapere per la salute dell'Inghilterra (Conf.) — 7.40: Corso di italiano — 8.8.15: Intraduzione alla lingua e cultura spagnola (Conf.) — 8.15-9.15: Protezione tedesca della Patria (Conf.) — 9.15: Serata spagnola.

BUDAPEST - m. 550 - Kw. 2

9.40-12.15: Notizie e Borsa. — 16.30: Canzoni per bambini, con accompagnamento di piano. — 17: Trattamento (concerto). — 18.30: Discorso giudiziario. — 20.30: Duetto (canto): Margherita Abrany e L. Szabó piano Luigi Heimlich.

VIENNA (Radio Vienna) - m. 530
Kw. 7

11: Musica del mattino — 16.15: Concerto meridiano — 17.50: Ora della donna: Pregiudizi nella cura dei bambini — 18.25: Radio Senale pop. sup. — Sicurezza contro il fuoco nel teatro viennese — 19.10: Corso di francese — 19.40: Corso d'inglese sup. — 20.15: Concerto accademico — 21.20: Poesi del lavoro: Bröger, Lesch-Petzold.

Mercoledì

28 Aprile

PARIGI (Radio Paris) - m. 1750
Kw. 1,5.

10: Informazioni. — 12.30-14: 1) Radio-Concerto Lucien Paris. Bastiglia, marcia (J. Savast); Lagrime di furi, valzer (Rishel-Furnari); Berceuse romantica, violino (Lepage), serenata improvvisata (Deorudi); Una canzone (Barbirelli-Quardine) A una rosa del mio giardino violoncello (Hussen-Morlet); Swingin down the lane, fox trot (Kalt-Wood); La Tosca, trio (Puccini-Weiller-Borgh); La Prometida (Rogelio-Huguet); Desiderio, a solo di violino (Paul Michel); Eu Catimini, intermezzo (Lucien Rose Bourne); Visione crepuscolare (Amedeo Reuschel); Serenata napoletana, violoncello (De Cristoforo); Sul mondo minore (G. Marie-H. Ourdine); Notte stellata, pizzicato (Leo Epinat); Qualcuno mi ama, fox trot (Gerswin-Salaberti). 2). Come lunedì. — 16.30-18: Come lunedì. — 20-21: 1) Risultato delle corse, ecc. come lunedì; 2) Concerto-umoroso.

TOLOSA - m. 420 - Kw. 2

10: Come lunedì. — 12.45: Concerto: Spirito viennese, marcia (Mezzacapo); Il tappeto persiano (F. Nongue). Studentino, valzer (Waldteufel); Werther, fantasia (Massenet-Alder), a solo di violoncello, Mariska (Franz Lehar); Fiore di thè, fantasia

S. I. R. A. C.

Società Italiana Radio-Andizione Circolare

TELEFONO N. 80516 - **MILANO 17** - VIA LEOPARDI, 7

Visitate il nostro Stand

Sirac

Fiera Campionaria di Milano

Gruppo XVII - N. 890

12 27 Aprile 1926

Apparecchi a Valvole (Radiotrons)

NEUTRODINA

(prof. HAZELTINE)

Brevetti Italiani: N. 27985 - N. 235659 - N. 283884

e Apparecchi a Cristallo

approvati dal Ministero delle Comunicazioni

Esclusiva dei Brevetti del sistema selettivo J. H. HAMMOND

Esclusiva vendita per la Lombardia delle mondiali
BATTERIE HELLESENS

batterie anodiche da 15 a 108 Volt e d'accensione da 1,5 a 6 Volt

Accessori e Parti staccate

Agenzie della S.I.R.A.C.:

Compagnia Generale di Elettricità: ANCONA, Via la Piana, 3 - BOLOGNA, Via Rizzoli, 3 - FIRENZE, Via Strozzi, 2 - GENOVA, Via XX Settembre, 18 - MILANO, Via Meravigli, 2 - NAPOLI, Piazza della Borsa, 29 - PALERMO, Via Roma, 131-135 - ROMA, Via Condotti, 91 - TORINO, Piazza Castello, 15 - TRIESTE, Piazza S. Caterina, 4 - VENEZIA, Via XXII Marzo - UDINE, Fratelli Antonini. — Electric Società: Bolzano.

TELEFONI

Apparecchi
centrali
impianti
moderni.

Segnalazioni
luminoze

per Alberghi.



RADIO

Apparecchi
altoparlanti.
Cuffie

"MIX & GENEST"

i migliori
apparecchi
accessori.

Piazzale Magenta, 16 - Telefono 41-071

(Leocq) a solo di violino, Schimmie e Cainini (Volpatti); Marcia turea (Mozart); Valzer di Madame Pompadour (Léo Fall) — 14-20.30: Come Lunedì — 20.45: Conferenza. — 20.30: Feste inaugurali. Consigli alle massue.

BRUXELLES (Radio-Belgique) m. 265
Kw. 1,5

20: Selezione dell'opera «Faust» Gounod. Dopo il primo atto, conversazione di letteratura belga di lingua francese. — 20: Informazioni di stampa.

HILVERSUM (N S F)
m. 1050 - Kw. 2,0

12.40: Bollettino di polizia. — 17.40-19.10: Concerto dell'orchestra della Stazione. — 19.10-20.10: Corso di tedesco. — 20.10: Bollettino di polizia. — 20.25: Informazioni (Vaz Dias). — 20.50-22.50: Concerto organizzato dall'Associazione dei Radio amatori.

MADRID (Union Radio) - m. 373
Kw. 1,5

21.5-3.15: Concerto orchestra Artsy. Bollettino meteorologico. Concerto della signorina Maria Samohla. — 9.30: Borsa. Conferenza. — 9.50: Triana, passo doppio; Lopez. Maria Sol (selezioni); Guerrero: Luno dei legionari; Cuzzoni dell'artista italiana Adriani; Mulini a vento, fantasia (Luna). — 11.55: Notizie dei giornali. — 12: Jazz Band del Palazzo del Hiolo.

BARCELONA (Radio Barcellona)
(E. A. J. 1) - m. 325 - Kw. 0,6

18: Borsa di Barcellona. — 18.05: Trio Radio: Schimlie, valzer (Waldfuehl) Eri così gentile, one setep. (Eldinger); Brian argentina, tango (Wilson). La sonda del Pilar. Fantasia (Guerrero). — 18.50: Ultime informazioni della stampa. — 21: Colda Barcellona: Luisa (Font y Palmorol); Glosa de les dances de Villanova (Toldrà); Isabella. (Garret). — 21.45: Lettura di frammenti della « Vita sentimentale di Chopin », illustrata con esecuzione di passi musicali. — 22.15: Contralto Concezione Callas; Sansone e Dalia, aria 2.ª atto (Saint Saens); This, romanza (Massenet). — 22.45: Quintetto Radio: Sinfonia incompleta (Schubert).

BARCELONA (Radio Catalana)
(E. A. J. 13) - m. 462 - Kw. 1

21-21: 1) Bollettino Meteorologico di Catalogna. Pronostico del tempo. Quotazioni della Borsa di Barcellona. Santeo del giorno. Cronaca d'arte, Sport e Moda. 2) Selezione d'opere. Quartetto lirico della Stazione. Solisti strumentali e orchestra Radio Catalana. 3) Ritrasmisione del concerto del Quintetto Tobrà della Villa Reale. — 4) Ultime notizie.

CADICE (Radio Cadice) (E. A. J. 3)
m. 360 - Kw. 0,5

7-9: 1) Il piccolo Barbiere di Sivapies (Barbieri) selezione, piano. 2) Notizie stampa. 3) Canto fiammingo. 4) Monologo comico. Raffaele Garcia. 5) Ora ufficiale. Concerto dell'orchestra della stazione.

BERNA - m. 435 - Kw. 1,5

13-17.30: Come lunedì. — 17.30-18: L'ora dei bambini. — 19.30-20: « Dalla vita di Margaret E. MacDonald » (conferenza). — 20: Segnale orario. Meteorologia. — 20.21-20: Commedia di E. Hartleben. — 21.20-21.30: Orchestra. — 21.50-22.05: « Prosa di Hartleben ». — 22.05-22.30: Orchestra.

GINEVRA (Radio Ginevra) - m. 760
Kw. 1,5

20.15: Cambi. — 20.17: Orchestra dell'Hotel della Metropoli. — Lauken: Trough night to light, marcia; Siede; Sefra, intermezzo; Christiani; Dédé, fantasia; Leonavallo; Brezza marina. — 21: Segnale orario e Notizie della stampa. — 21.10: Cronaca culinaria. — 21.30: Concerto di violino. — 22: Musica di danza dal Tabarin.

ZURIGO - m. 513 - Kw. 0,3

12: Prognosi del tempo. — 12.55: Segnale orario. — 13: Meteorologia e prognosi del tempo. Ultime notizie. Divise e borsa. — 15: Concerto. — 16: Dancing. — 17.30: L'ora dei libri. — 18.15: L'ora della gioventù. « Eichendorf: dalla sua vita e qualche poesia ». — 18.50: Prognosi del tempo. Ultime notizie. Quotazioni dei mercati azionari. — 20.15: Eibetu Wieser: Animali favolosi dell'antichità. — 20.30: Serala di recitazioni. — 21.50: Ultime notizie e notizie della N. Z. Z. Prognosi del tempo.

VARSAVIA (Polskie Radio) - m. 480
Kw. 1,5

17.30-18: Concerto (prima parte). — 18.18.25: Conferenza sull'educazione. — 18.30-19: Concerto (seconda parte). — 9.19.20: Conferenza sull'insegnamento. — 19.20.19.55: Conferenza e bollettino agricolo. — 20.30-22: Musica da ballo.

OSLO - m. 382 - Kw. 1

19.15: Informazioni della giornata. — 19.30: Corso elementare di inglese. — 20: Segnale orario. — 20.21: Concerto della Radio Orchestra. — 21.30: Madame Mimì Thorsen canterà arie di Saint Saens, Tschickowsky, Wagner. — 22: Informazioni della giornata. Meteorologia. — 22.30: Musica di danza dell'Hotel Bristol, Oslo.

AMBURGO - m. 395 - Kw. 1,5

BREMA - m. 279 - Kw. 1,5

HANNOVER - m. 294 - Kw. 1,5

KIEL - m. 230 - Kw. 1,5

6.55-41: Come lunedì — 4.15: Concerto: Franz Lehar — 5: Il giorno della radio: Teatro di bambini — 6: Concerto — 6.15: Meteorologia — Notizie di cronaca nera — Rotta dei piroscafi — Notizie dell'ufficio del lavoro — 6.25: Concerto — 6.50: Dieci minuti di teoria musicale: Cosa fa l'uomo e il metronomo (ritmo) — 7.10: « Fritz Reuters Stromid » (Conf.) — 7.45: Quotazioni Mercato frutta e verdura — 7.55: Meteorologia — 8: Concerto di musica religiosa — 10: Concerto — Meteorologia — Sport.

BRESLAVIA - m. 418 - Kw. 1,5

GLEIWITZ - m. 251 - Kw. 1,5

11.15-4.20: Come lunedì — 4.30-6: Pomeriggio di solisti — 5: Quotazioni agricole — 6: Dai libri del tempo — 6.35: Meteorologia — 6.50-7.20: Il traffico dai tempi primitivi ad oggi (Conf.) — 7.20-7.50: « Uccelli da preda nella Slesia » (Conf.) — 8: Trasmissione da Berlino — « La Bella della spiaggia » Operetta in 3 atti di F. Holländer — Meteorologia — Segnale orario — 10 minuti d'Esperanto — Notizie di stampa — Sport — 10.30-12: Musica da ballo.

FRANCOFORTE SUL MENO - m. 470

CASSEL - m. 273,5 - Kw. 1,5

3.30-4: L'ora della gioventù. — 4.30-5.45: Concerto: Lud. Siede. — 5.45-6.15: L'ora dei libri. — 6.15-6.45: « Dal Sud al Nord dell'America - New Orleans » (conf.) —

6.45-7.15: Scuola sup. « La scoperta di Holderlin » (conf.) — 7.15-7.45: Nozioni fondamentali della scienza delle finanze (conf.) — 7.45-8.15: Corso d'italiano. — 8.15-9.15: Musica contemporanea. — 9.15-10.15: Musica popolare.

KONIGSBERG - m. 403 - Kw. 1,5

11.30-12.30: L'ora dell'Odeon — 4.15-5.15: Musica d'opere — 6.10-7: Conferenza di medicina — 7.45: « La Traviata » (Verdi) — Meteorologia — Attualità — 10-11: Musica da ballo.

LIPSA - m. 452 - Km. 1,5

DRESDA - m. 254 - Km. 1,5

10-6.15: Come lunedì — 10.15-3.35: Come lunedì — 4.5-4.55: Pomeriggio per bambini — 4.45-7: Notizie dell'ufficio del lavoro — 7-7.30: « Cultura del giardino » (Conf.) — 7.30-8: Storia del dramma del teatro tedesco (Conf.) — 8.15: Concerto sinfonico — Notizie di stampa e Sport.

MONACO DI BAVIERA - m. 485

NORIMBERGA - m. 340 - Kw. 1,5

11.45-130: Come lunedì. — 1: Per i nostri bambini. — 4.0: Concerto meridiano. — 5.30: L'ora di lettura. Ricordi d'infanzia di H. Harross. — 6: Notizie agricole. Meteorologia. — 7.15: Conferenze. — 8: Orchestra. — 10.05: Notizie di stampa. Meteorologia. Segnale orario. Sport. Notizie commerciali.

MUNSTER - m. 410 - Kw. 1,5.

DORTMUND - m. 283 - Kw. 1,5

ELBERFELD - m. 259 - Kw. 1,5

1.15-2.30: Concerto — 3.45-4.15: Favole — 4.15-5: Lettura di « Selma Lagerlöf » — 5-5.30: « Nel regno delle ninfe ». Favola con coro e pianoforte — 5.30-6.30: L. Hüte. Melle legge le sue opere — 6.30-7: « Come diventa forte » (Conf.) — 7-7.20: Avventure di viaggio nel Paese Santo — 8: « Dalla storia spirituale di H. Idealismo tedesco ». (Conf.) — 8.30-9.30: « Un po' di gioia ». Presie di F. Castello — 9.30: Concerto — 11.05-11.35: Concerto vocale.

BUDAPEST - m. 550 - Kw. 2

9.30-12.15: Notizie e Borsa. — 16: Racconti per bambini. — 17: Musica di zingani — 18.15: Discorso economico. — 19: Ritrasmisione dell'Opera Reale Inglese. — 22.21: Musica per danze.

VIENNA (Radio Vienna) - m. 530

Kw. 7

16.15: Concerto meridiano — 17.50: Radio Scuole pop. sup. — « Attraverso l'Austria » (Conf.) — 18.25: « I laghi profondi musicali » — Concerto popolare — Conferenze allegre — Musica da ballo.

Giovedì
29 Aprile

PARIGI (Radio Paris) - m. 1750

Kw. 1,5.

10: Informazioni. — 12.30-14: 1) Radio-Concerto Lucien Paris. El Chiquilo, passo doppio (G. Smet). Baio russo, valzer (Dandany); Midnight Belk, a solo di violino (Kreislere); Andalusia (M. Delmas Chapelier); Domenica di maggio (G. Marie-H. Oudrine); Berceuse, a solo di violoncello (Cesar Cui); Sì, no, fox trot (M. Yvain);

Thuis, trio (Massenet-Alders); Fuochi folli (Sverini); a solo di Baute, Lucy Dragoni; Al sodio di zefiri (L. Billanti); Serenità, a solo di violino (Boussard); Pastorale Luigi XV (L. Gregh-Chappellieri); Espansione, a solo di violoncello (G. Pierné); Serenata divina (Harold de Bozi); Serenata romantica (Rinaldi); Perché l'ho abbracciata? fox trot (King-R. Remdersen); 2) Come lunedì, — 16.30-18; Come Lunedì; 2) L'ora classica; 3) Come lunedì, — 20.22; 1) Radio-comunicato in Esperanto. Corso di contabilità (25.a lezione) del prof. A. Veyreur. Risultato delle corse, ecc. come sopra. 2) Radio-concerto.

TOLOSA - m. 420 - Kw. 2

10; Come Lunedì, — 12.45; Orchestra: Strauss, marcia (Mezzani); Adagio patetico (Beethoven); Frascati (Littoff); Erodiade, fantasia (Massenet-Alders), a solo di violoncello; Rosa selvaggia (Franz Lehár); Surcouf, fantasia (Planchette), a solo di violino; Intramezzo (Marner); Marcia turca (Beethoven); Il valzer di Madame Pompadour (Leo Fall), — 14-20.30; Come Lunedì, — 20.45; Concerto, — 22.4; Feste inaugurali - Consigli alle massaie.

BRUXELLES (Radio-Belgique) m. 265

Kw. 1,5

17; Mattinata per i ragazzi, — 18; Informazioni di stampa, — 20; Concerto (M-May Luinet), — 20.30; Propositi femminili (Microphonette), — 20.45; Ripresa del concerto, — 21; Cronaca d'attualità, — 21.10; Danze, — 22; Informazioni della stampa.

HILVERSUM (N S F)

m. 1050 - Kw. 2,0

12.40; Bollettino di polizia, — 17.10-19.10; Concerto dell'orchestra della stazione, — 19.10-20.10; Corso di francese, — 20.10; Bollettino di polizia, — 20.25; Informazioni (Vaz Dias), — 20.55; Dalla Sala Musicale di Amsterdam; radiodiffusione del concerto sinfonico, — 22.40; Informazioni (Vaz Dias).

MADRID (Union Radio) - m. 373

Kw. 1,5

2.15-3.15; Concerto dell'Orchestra Artis. Bollettino meteorologico. Notizie di giornali, — 5.30; Conferenza di D. Manuel, —

5.45; Ritrasmmissione del Concerto della Banda municipale, — 7.25; Borsa. Notizie dei giornali.

BARCELONA (Radio Barcellona)

(E. A. J. 1) - m. 325 - Kw. 0,6

18; Borsa di Barcellona, — 18.05; Radio-telegrafia infantile, — 18.30; Trio Radio: Fra le nuvole, valzer (Waldteufel); Profumo della sera, fox trot (Dumont), — 18.50; Ultime informazioni della stampa, — 21; Corso di inglese, — 21.30; Baritone Juua de Las Heras, canterà composizioni di: Penella; Luna; Chapi, — 22; Olivar Esecute; canzoni varie, — 22.30; Pianista Jaime Batlle; Valzer in la bemolle (Chopin); Preludio in do minore (Rachmaninoff); Minuetto (Gluck); Violett, sardana (Toldrà).

BARCELONA (Radio Catalana)

(E. A. J. 13) - m. 462 - Kw. 1

21.21; 1) Bollettino Meteorologico di Catalogna. Pronostico del tempo. Quotazioni della Borsa di Barcellona. Sauto del giorno. Cronaca d'arte, Sport e Moda. 2) Serata dedicata alla musica popolare. 3) Ultime notizie

CADICE (Radio Cadice) (E. A. J. 3)

m. 300 - Kw. 0,5

7.9; 1) Notizie stampa. 2) Programma straordinario dedicato a poeti e musicisti, sostenuto dai principali elementi della Staz.

BERNA - m. 435 - Kw. 1,5

13.17.30; Come lunedì, — 17.30-18; Nos ferres inferieurs - 19.30.20; Conferenza, — 20; Segnale orario. Meteorologia, — 20.20.30; Concerto di violino in la minore (G. Tartini), Largo (Veracini); Minuetto (Ferrari), — 20.30.21; Orchestra, — 21.21.20; Concerto di violino: Adagio in si minore (G. Bruch) Polonaise in fa maggiore (H. Wieniawski), — 21.20.21.50; Orchestra, — 21.50.22.05; Fantasia di concerto su temi russi (Rimsky-Korsakow), — 22.05.22.30; Orchestra.

GINEVRA (Radio Ginevra) - m. 700

Kw. 1,5

20.15; Cambi, — 20.17; Orchestra dell'Hotel della Metropoli - Beethoven; Minuetto; Wagner; Tannhauser, fantasia; Auber; Notturmo; Durand; Chacone; Massenet; Manon, fantasia; Pierné; Serenata, — 21; Segnale orario. Notizie della stampa, — 21.10; Conversazione pedagogica.

ZURIGO - m. 513 - Kw. 0,5

12; Prognosi del tempo, — 12.55; Segnale orario, — 13; Meteorologia e prognosi del tempo. Ultime notizie. Divise e borsa, — 15-16; Concerto, — J 18.50; Prognosi del tempo. Ultime notizie, — 20.15; Corso d'inglese superiore, — 20.30; Concerto - 21.50; Ultime notizie e notizie della N. Z. Z.

VARSAVIA (Polskie Radio) - m. 180

Kw. 1,5

17.30-18; Concerto (prima parte) - 18-18.25; Conferenza, — 18.30-19; Concerto (seconda parte) - 19-19.20; Conferenza, — 19.20-19.55; Conferenza e bollettino agricolo, — 20.30-22; Concerto popolare sinfonico.

OSLO - m. 382 - Kw. 1

19.15; Informazioni della giornata, — 19.30; Literary talk (Thackeray, Dickens), — 20; Segnale orario, — 20.21; Concerto Radio Orchestra, — 21; Conferenza, — 21.30; Recitazioni di Fridtjof Krohn, — 22. Informazioni della giornata, Meteorologia.

AMBURGIO - m. 395 - Kw. 1,5

BREMA - m. 279 - Kw. 1,5

HANNOVER - m. 294 - Kw. 1,5

KIEL - m. 230 - Kw. 1,5

6.55-4; Come lunedì - 4.15; Concerto per pianoforte - 5; Concerto vocale: Russo-romantico - 5.50; Conferenza - 6; Concerto - 6.50; Corso di spagnolo - 7.20; Dove debbo andare a ripusare colla mia famiglia? (Conf.) - 7.55; Meteorologia - 8; Concerto per arpa e violoncello - 10; Musica da ballo - Meteorologia e Sport.

BRESLAVIA - m. 418 - Kw. 1,5

GLEIWITZ - m. 251 - Kw. 1,5

11.15-4.20; Come lunedì - 4.00; Concerto - 5; Quotazioni agricole - 6.45; Meteorologia - Consigli di casa - Comunicato dei prezzi della carne al minuto - 7.50; Osservazioni del cielo in Maggio (Conf.) - 7.30-8.15; Corso di polacco - 8.25; Concerto d'organo - 9; Canzoni sul lutto dal vecchio e nuovo tempo - Meteorologia - Segnale orario - Notizie di stampa - Sport.

FRANCOFORTE SUL MENO - m. 470

CASSEL - m. 273,5 - Kw. 1,5

4.30-5.40; Concerto: Franz Lehar, — 5.40-6; L'ora di lettura, — 6.10; Trasmissione da Cassel: Salute, — 6.15-6.45; Trasmissione da Cassel, — 6.45-7.15; Serata delle favole per i grandi, — 7.15-7.45; Corso di stenografia, — 7.45-8.15; L'ora del giornale di Francoforte, — 8.15-9.15; Orchestra, — 9.15-10.15; Serata bavarese allegra, — Chiusura: Trasmissione da Berlino: Musica da ballo.

KONIGSBERG - m. 403 - Kw. 1,5

11.30-12.30; Concerto del mattino - 4.15-6; Concerto meridiano - 6.10-7; Conferenza di medicina - 7.30-9; Serata allegra - Canzoni - Recitazioni - Umorismo - Meteorologia - Attualità - Sport.

HELIKON

LA VALVOLA PIÙ APPREZZATA SUL MERCATO
RADIO-VOX - MILANO
 Via Meravigli, 7 (interno A) - Tel. 81-089



LIPSIJA - m. 452 - Km. 1,5

DRESIDA - m. 254 - Km. 1,5

10-6:15: Come lunedì — 10,15-1:15: Come lunedì — 3: Corso di stenografia — 3,35: « Sorveglianza e protezione dei bambini » (Conf.) — 4,30: Concerto meridiano — 6:45-7: Radio delle imposte — 7-7,30: « Guarntura dei balconi » (Conf.) — 7,30-7,55: « Le vulture rovesciate » opera comica in 2 atti di Dupaty — Notizie di stampa e Sport.

MONACO DI BAVIERA - m. 485

NORIMBERGA - m. 340 - Kw. 1

11-45-3:30: Come lunedì, — 4: Conferenze economiche: Conservazione della fauna pelliccia e abiti invernali durante l'estate, — 4,30: Concerto meridiano, Duna Giorgio II di S.onia, Meininger, come riformatore dei teatri tedeschi, — 6: Notizie agricole, Meteorologia, — 6,15: Comunicata dell'opera, — 7: « Il postiglione di Lonjumeau », opera comica in 1 quadro e 2 atti di Adam, — Chiusura: Notizie di stampa, Meteorologia, Segnale orario, Sport, Notizie commerciali.

MUNSTER - m. 410 - Kw. 1,5

DORTMUND - m. 283 - Kw. 1,5

ELBERFELD - m. 259 - Kw. 1,5

11-5:20: Concerto pop. — 4,5: Concerto sinfonico: W. A. Mozart — 5,6: Drammaturghi contemporanei: Hasenclever: « Al di là e al figlio » — 6-6,30: I lavori agricoli in maggio (Conf.) — 6,30-7: Cure del bambino nei primi anni di vita (Conf.) — 7,10-7,40: « Il diritto sulla strada » (Conf.) — 8-8,40: L'ora di lettura spagnola — 8,40: Canzoni sul lago — 9-9,30: Concerto vocale — 9,30-10: Rottazioni — 10-10,30: « Un domanda di matrimonio », Farsa in 1 atto di A. Tschepow.

BUDAPEST - m. 550 - Kw. 2

9,30-12,15: Notizie e Borsa, — 16,30: Discorsi per la giovinezza (Dr. T. Toth, prof. Università, — 17: Trattamento (concerto), — 18,30: Discorso letterario, — 19,15: L'ora della grazia tollerata (discorso del Dr. H. von Goltzing), — 20,30: Concerto di violoncello (Eugene Kerpely), — 22-24: Musica da camera.

VIENNA (Radio Vienna) - m. 530

Kw. 7

11: Musica del mattino — 16,15: Concerto meridiano — 17,15: Favole della Patria — 18,10: Comunicazioni dai teatri — 18,25: Radio Scuole sup. pop., — 7: Tecnica meccanica ed organica — 19: Corso di Esperanto — 19,40: Corso d'Inglese per principianti — 20,15: Concerto sinfonico.

Venerdì

30 Aprile

PARIGI (Radio Paris) - m. 1750

Kw. 1,5

10,40: Informazioni, — 12,30-14: 1) Radio-concerto. Opere di: Delay, Bernard, Monton, Abel Monestes, Henry Verduin, Massolini, Buser, Leclercq, Massonet-Alder, Roux, Leens, Ellis, Register, Georges Gricie, Luigi Gannu, Severach, Chaplier, Tristano, Billy, Frai, Smet. 2) Come lunedì, — 16,30-18: Come lunedì, — 20-22: 1) Corso d'Inglese. Risultati delle corse, ecc. come lunedì. 2) Radio-concerto.

TOLOSA - m. 420 - Kw. 2

10: Come Lunedì, — 12,15: Orchestra: Gallo, passo doppio (S. Lupo) corretta da Salabert, Il mio cuore sospira (Mozart), Salabert; L'Ussara (valzer di Ganne); Il re d'Is, fantasia (Lalo-Alder), a solo di violoncello, Le cento vergini, fantasia (Lecocq), a solo di violino; Dancing Moen (Georges Aubray); Luna di miele, marcia (G. Rosey), Rosa selvaggia (Franz Lehár), — 14-20,30: Come Lunedì, — 21: Concerto, — 22,15: Feste inaugurali. Consigli alle massate.

BRUXELLES (Radio-Belgique) m. 265 Kw. 1,5

20: Ritrasmmissione programma della staz. Radio Zoologie di Anversa in occasione dell'inaugurazione, — 20,30: Notizie sportive (Fernand Germain), — 20,45: Ripresa del concerto — 21: Cronaca d'attualità — 21,45: Ripresa del concerto, — 22: Informazioni della stampa.

HILVERSUM (N S F)

m. 1050 - Kw. 2,0

12,40: Bollettino di polizia, — 18,10-20,10: Concerto dell'orchestra della stazione, — 20,10: Bollettino di polizia, — 20,25: Informazioni (Vaz Dias), — 20,50: 1) infanzia di Cristo, un oratorio di Berlioz, con il concorso di solisti, coro ed orchestra, Durante l'emissione Informazioni (Vaz Dias).

MADRID (Union Radio) - m. 373

Kw. 1,5

2,15-3,15: Concerto dell'Orchestra Artys. Bollettino meteorologico, Notizie dei giornali, — 9,40: Sestetto della Stazione, — 9,55: Borsa, — 10: Chiacchierata di Ramiro Morino, — 10,15: Trasmissione dell'Unione dei Radiomatori, — 11,30: Conferenza letteraria-musicale, — 12,25: Notizie dei giornali.

BARCELLONA (Radio Barcellona)

(E. A. J. 1) - m. 325 - Kw. 0,6

18: Borsa di Barcellona, — 18,05: Radio-telegrafia femminile, Moda (Pompadori) Scienza domestica (Maintenon), — 18,30: Trio Radio's Tuna, fox trot (Damieloff); Valzer postico (C. Villa), — 18,50: Ultime informazioni, — 21: Quintetto Radio, — 21,20: Demmo-jazz, — 22: Chiacchierata umoristica di Raffaele Tribau, — 22,20: Cecilia de Dones, soprano: Las ojos negros, canzone spagnola (Alvarez); Todo ilusion, valzer (Behigas); Amleto (Thomas), — 22,50: Quintetto Radio; Rienzi, fantasia, (Wagner-Reges).

BARCELLONA (Radio Catalana)

(E. A. J. 13) - m. 462 - Kw. 1

21-21: 1) Bollettino meteorologico di Catalogna. Pronostico del tempo. Quotazioni della borsa di Barcellona. Sabato del giorno. Cronaca d'Arte, Sport e Moda. 2) Concerto di Musica classica, ed opera del Quartetto lirico della Stazione. Solisti strumentali e orchestra Radio Catalana. 3) Ritrasmmissione del Teatro Tivoli. 4) Ultime notizie.

CADICE (Radio Cadice) (E. A. J. 3)

m. 360 - Kw. 0,5

7,9: 1) Carmen (Bizet), fantasia, piano, 2) Faust (Gounod), valzer, organo, 3) Notizie della stampa, 4) Concerto del setateto Nevera della facoltà di medicina di Cadice, strumenti a corda, 5) Ora uffinale, 6) Gavotta in re (Ponperi), violoncello e piano, 6) Gutierrez de la Paz e Marmolejo, 7) Mazurka rossa (Serrano), canzone dell'Arrotino, G. Gutierrez Garcia piano, G. Muñoz, 8) Cavatina (Rra), violoncello e pia-

no, Gutierrez e Marmolejo, 9) L'allegria del Battaglione, canzone di Tapina (Serrano), Gutierrez e Muñoz, — 10) Il Profeta (Meyerbeer), selezione, organo, 11) La Serena (Alvarez), Gutierrez e Muñoz, 12) Canzi russi (Lalo, violoncello e piano, Gutierrez e Marmolejo, 13) Gli spavirfieri (Guerreo) La Rosa, Gutierrez e Muñoz, Musica da ballo.

BERNA - m. 435 - Kw. 1,5

13-17,30: Come lunedì, — 17,30-18: Canzoni, — 19,30-20: Conferenza, — 20: Segnale orario, Meteorologia, — 20,30: Trasmissione dell'opera Madame Butterfly di Puccini.

GINEVRA (Radio Ginevra) - m. 760

Kw. 1,5

20,15: Cambi, — 20,17: Orchestra dell'Hotel della Metropoli, Brahms: Tre danze ungheresi; Verdi: Aida, fantasia; Rodolphe; Notturno; Grabrier: Air de ballet; Debussy: Valzer romantico, — 20,30: E' ventuale ritrasmissione di Madame Butterfly di Puccini data al Grande Teatro di Losanna dagli artisti dell'Opera Italiana, — 21: Segnale orario e notizie della stampa, — 21,10: Note e informazioni del Tonring Club Svizzero, — 21,25: Corriere degli amatori di T. S. F., — 21,40: Gramofono.

ZURIGO - m. 513 - Kw. 0,5

12: Pronosi del tempo, — 12,55: Segnale orario, — 13: Meteorologia e prognosi del tempo, Ultime notizie, Diviso e Borsa — 15: Concerto, — 16: Dancing, — 17,30: L'ora dei libri, — 18,15: L'ora dei bambini, — 18,50: Pronosi del tempo, Ultime notizie, Quotazioni dei mercati svizzeri, — 20,15: Le donne vittime della Rivoluzione (conferenza), — 20,40: Segna d'adizio per P. Alther de sua poesia, — 21,50: Ultime notizie e notizie della N. Z. Z. Pronosi del tempo.

VARSAVIA (Polskie Radio) - m. 480

Kw. 1,5

17,30-18: Declamazioni, recitazioni, — 18,18,25: Conferenza sull'istruzione pubblica, — 19-19,20: Conferenza sull'igiene, — 19,20,19,25: Conferenza e bollettino agricolo, — 20,30,22: Musica da camera.

OSLO - m. 382 - Kw. 1

19,15: Informazioni della giornata, — 19,30: Corso elementare di inglese, — 20: Segnale orario, — 20,21,30: Concerto Orchestra Filarmonica d'Oslo, — 21,30: Informazioni della giornata, Meteorologia.

AMBURGO - m. 395 - Kw. 1,5

BREMA - m. 279 - Kw. 1,5

HANNOVER - m. 294 - Kw. 1,5

KIEL - m. 230 - Kw. 1,5

6,55-4: Come lunedì — 4,45: Concerto meridiano — 4,15: Il melodramma — 5: M. Zungnickel legge le sue poesie — 6: L'ora delle favole — 6,15: Meteorologia — Notizie di cronaca nera — Rotte dei piroschi — 6,25: L'ora delle favole — 6,50: Storie del teatro tedesco — 7,25: L'importanza della crisi di credito per l'attività agricola (Conf.) — 7,50: Quotazioni mercato di frutta e verdura — 7,55: Meteorologia — 8: « Eugen Ouegin » Scene liriche in 3 atti di Puschkin, Musica di Tschaikowsky.

BRESLAVIA - m. 418 - Kw. 1,5

GLEWITZ - m. 251 - Kw. 1,5

11,45-4,20: Come lunedì — 4,30-6: Concerto — 5: Quotazioni agricole — 6: « Donna e professione » (Conf.) — 6,45: Meta-

F. I. A. R. T.

Società Anonima Fabbrica Italiana Apparecchi Radio-Telefonici
 Capitale L. 1.500.000 - Sede TORINO
 Amministrazione Centrale e Stabilimento
 MONZA - Via Frisi, 11

LE NOVITA' DELLA RADIO ALLA FIERA DI MILANO



F. I. A. R. T. EXTRA 3

di nuovissima creazione, tre valvole interne, munite di bobine a prese multiple "Multidyne", per la ricezione di tutte le stazioni europee con lunghezza d'onda da 180 a 5300 metri



F. I. A. R. T. EXTRA 4

di nuovissima creazione, quattro valvole interne, a prese multiple "Multidyne", per la ricezione in altoparlante di tutte le stazioni europee con lunghezza d'onda da 180 a 5300 metri



Bobina a prese multiple
 "MULTIDYNE"
 per lunghezza d'onda da 180 a 5300 metri

Abolizione assoluta dei punti morti

Visitateci ai nostri Stands 903-904-905-906 - Gruppo XVII

Altoparlanti "AMPLION", - Cuffie "IDEAL",

zeologia e consigli di casa — 7.30: L'allevamento del coniglio e la sua importanza economica (Conf.) — 7.30-8: «Storia della capitale Breslavia» (Conf.) — 8.25: Serate delle ouverture — Meteorologia — Segnale orario — Notizie di stampa — Sport.

FRANCOFORTE SUL MENO - m. 470

CASSEL - m. 273.5 - Kw. 1.5
 3.30-4: L'ora della gioventù. — 1.30-5.40: Pomeriggio della donna di casa. — 5.40-6: L'ora di lettura. — 6-10: Trasmissione da Cassel. — 6.15-6.45: Teorie economiche. — Il tempo di guerra e dopo la rivoluzione (Conf.) — 6.45-7.15: L'ora del Radioclub. — 7.15-7.35: Venti minuti sui progressi della scienza e tecnica. — 7.30-7.45: Rivista settimanale cinematografica. — 7.45-8.15: «Le feste annuali dei popoli primitivi» (Conf.) — 8.15-9.15: Serate di conferenze di Sver Scholander. — 9.15-10.15: Prove di trasmissioni dalle stazioni estere.

KONIGSBERG - m. 463 - Kw. 1.5

11.30-12.30: Concerto del mattino — 4.15-6: Concerto meridiano — 6.10-7: Conferenza di medicina — 7.45-8.30: Conferenza sul poeta di ballate Uhland — Recitazioni — 9: Meteorologia — Attualità — 9.10: «Loheingrin» Grottesco in 1 atto di C. Goetz — 9.45-11: Concerto: Ralli e marce.

LIPSA - m. 452 - Km. 1.5

TRZESNA - m. 254 - Km. 1.5

10.6.15: Come lunedì — 10.15: Conferenze medicinale (odontoterica) — 11.45-1.15: Come lunedì — 3: Corso di spagnolo per principianti — 3.35: Conferenza — 4.15-5.30: Orchestra — 6.30-7: Lettura di libri nuovi — 7.30: «La cultura del giardino nel quadro della città moderna» (Conf.) — 7.30-8: «Ci sono lingue di animali, e come sono costituite?» (Conf.) — 8.15: Cabaret — Notizie di stampa e Sport — 10.12: Musica da ballo.

MONACO DI BAVIERA - m. 485

NORIMBERGA - m. 340 - Kw. 1

11.45-3.30: Come lunedì. — 4: Quindici minuti della donna. — 4.20: Concerto. — 5.30: Il minatore, la sua lingua e il suo lavoro (conferenza). — 6: Notizie agricole. Meteorologia. — 7: Esercizi di lettura italiana. — 7.30: Concerto sinfonico. — 9.05: Vita famigliare sul Nilo, 4000 anni fa (conferenza). — 9.45: Importanti notizie di radio. — 10: Notizie agricole. Meteorologia. Segnale orario. Sport. Notizie commerciali. — 10.25: «Una poesia primaverile» di Schertel (fisarmonica).

MUNSTER - m. 410 - Kw. 1.5

DORTMUND - m. 283 - Kw. 1.5

ELBERFELD - m. 259 - Kw. 1.5

1.15-2.30: Concerto — 4.50-30: «Oberon» Quadri letterari-musicali — 5.30-6.30: Ora umoristica — 6.30-7: «L'orecchio umano e le sue malattie» (Conf.) — 7-7.30: Analisi del sogno (Conf.) — 8-8.45: Introduzione alla lingua e cultura inglese — 8.45: «La croce d'oro» Opera in 2 atti di I. Brüll — Concerto — 11.05-12.10: «La notte di Wulpurg».

BUDAPEST - m. 550 - Kw. 2

9.30-12.15: Notizie, Borsa. — 16: Racconti per bambini (in tedesco). Dr. Hans Gotting. — 17: Musica di zingani. — 18.30: La difesa contro le malattie infettive (prof. Adalbert Fenyvessy dell'Università).

20.30: Concerto con la cantante Helene Dominoer dell'Opera. La Pakay ed il compositore sig. Weizerth.

VIENNA (Radio Vienna) - m. 530

Kw. 7
 16.15: Concerto meridiano — 17.20: Dalle opere di L. Fieck — 18.20: Notizie settimanali per sport e commercio estero — 18.35: Radio Scuole pop. sup. — Correnti elettriche negli esseri viventi (Conf.) — 19.10: Corso di francese — 19.10: Corso d'Inglese sup. — 20.15: Serata viennese.

**Sabato
 1 Maggio**

PARIGI (Radio Paris) - m. 1750

Kw. 1.5.
 10.10: Informazioni. — 12.30-11: 1) Radio-concerto. Musica di: Hufferman, Donedi, D'Ambrasio, Baud, Denistry, Masseuet, Yonnans, Salabert, Mascagni-Alder, Chapelier, Teres, Michiels, Batté, Delune, Fevrier, Daras, Halou, Salabert. 2) Come lunedì. — 10.30-18: Come lunedì — 20.21: 1) Conferenza. Risultato delle corse, ecc. come lunedì. 2) Radio-concerto.

TOLOSA - m. 420 - Kw. 2

10: Come Lunedì. — 12.45: Orchestra: Granada, passo doppio (Garcia-Salabert); Canto birmano (Andrea Messenger); Valzer delle brune (Ganne); Lahmé fantasia (Leo Delibes) a solo di violoncello, Hardi les Bois, fantasia (J. Clerice), a solo di violino, Rapsodia slava (Volpatti); El relicario passo doppio (Padilla); Mariska (E. Lehar). — 11.20.30: Come Lunedì. — 20.45: Conferenza del dott. Saint-Béat. — 21: Concerto. — 22.30: Feste inaugurati. Consigli alle massise.

BRUXELLES (Radio-Belgique) m. 265

Kw. 1.5
 17: Concerto (Mme Velings) Stazione di Bruxelles. — 18: Informazioni della stampa. — 20: Concerto dell'orchestra della Stazione — 21: Cronaca d'attualità — 21.15: Selezione letteraria. — 22: Informazioni della stampa.

HILVERSUM (N S F)

m. 1050 - Kw. 2.0
 12.10: Bollettino di polizia. — 17.10-19.10: Concerto dell'orchestra della Stazione. — 19.10-20.10: Corso di contabilità — 20.10: Bollettino di polizia — 20.25: Informazioni (Vaz Dias). — 20.50: Concerto organizzato dall'Associazione dei radioamatori. — 22.40: Informazioni (Vaz Dias) — 22.50-24.10: Musica da ballo dell'orchestra del caffè «Mille Colonnes» d'Amsterdam.

BARCELONA (Radio Barcellona)

(E. A. J. 1) - m. 325 - Kw. 0.6
 18: Borsa di Barcellona. — 18.05: Trio Radio: Il legionario, marcia. (P. Rñbió); Ricordo di giovinezza, valzer. (J. Casamoz); Eleuterio, schotisch (P. Valli); La Dolores-elezione (Breton). — 18.50: Ultime informazioni della stampa. — 21: Concerto del quartetto Iberico. — 21.30: Fratelli Alvarez Quintero: La Zahori, interpretazione degli artisti Gonzalez e Miret. — 21.50: Quinteto Radio: Lysistrata, fantasia (P. Lincke). — 22: Soprano Margarita Aubry;

La Bohème (Puccini); Bergerette popolare; Pour Butterfly (Huddell); Giapponesi interme zatterre (Bord-Clerk). — 22.30: Chitarrista Alfredo Romeo; Danza popolare (Roberto De Visco); Siciliana e marcia (Sori); Gavotta (Tarrega) Malaga (Mas).

BARCELONA (Radio Catalana)

(E. A. J. 13) - m. 462 - Kw. 1
 21.14: 1) Bollettino Meteorologico di Catalogna. Pronostico del tempo. Quotazione della Borsa di Barcellona. Sunto del giorno. Cronaca d'Arte, Sport e Moda. — 2) Complets. Tangos; Jazz band degli artisti e assistiti della Stazione e dell'Anderson Orchestra. 3) Ritrasmesso del Teatro Olympia (teventuale). 4) Ultime notizie.

CADICE (Radio Cadice) (E. A. J. 3)

m. 300 - Kw. 0.5
 1) Polonese Nazionale (Scharwenka), piano. 2) La Linda Tapada (Alonso). Canzone del gitano, passo doppio. 3) Notizie stampa. 4) Il fanciullo ebreo. Luna, pasacalle, quartetto serenata comica (duetto della pipa, canzone di Manacor. 5) Musica di piano dedicata al compositore Divorak. J. A. Ruiz; 1) Cuento; Il carciere di passeri; 2) Al vecchio Castello, fantasia. 3) Leggenda n. 1; 4) Tristi ricordi; 5) Dunka, Elegia; 6) Facezia n. 1. 6) Ora ufficiale. 7) Concerto dell'orchestra della Stazione.

BERNA - m. 435 - Kw. 1.5

13.17.30: Come lunedì — 17.30-18: L'ora dei bambini. — 19.30-20: Conferenza. — 20: Segnale orario. Meteorologia. Canzoni da «Vreneli» e «Thunsee».

GINEVRA (Radio Ginevra) - m. 760

Kw. 1.5
 20.15: Cambi. — 20.17: Programma di Berna. — 22: Musica di danza del Tahrin (trasmesso alle stazioni di Berna e di Zurigo).

ZURIGO - m. 513 - Kw. 0.5

12: Prognosi del tempo. — 12.55: Segnale orario. — 13: Meteorologia e prognosi del tempo. Ultime notizie. Divise e Borsa. — 15: Concerto. — 16: Dancing. — 18.15: Concerto di armoniche. — 18.50: Prognosi del tempo. Ultime notizie. Quotazioni dei mercati svizzeri. Scampagnello delle chiese di Zurigo. — 20.15: Conferenza sulla tubercolosi. — 20.30: Concerto vocale. — 21.50: Ultime notizie e notizie della N. Z. Z. Prognosi del tempo.

VARSAVIA (Polskie Radio) - m. 480

Kw. 1.5
 17.30-18: Concerto (prima parte). — 18.18.25: Conferenza. — 18.30: 19: Concerto (seconda parte). — 19-19.20: Conferenza. —

L. 30
 all'anno è il prezzo del
 “RADIORARIO”,
 per coloro che sono in regola
 coll'abbonamento alle Radio
 audizioni circolari.

19.20-19.55: Conferenza e bollettino agricolo. — 20.20-25: Radio-cronaca. — 20.30-22: Concerto e musica da ballo.

OSLO - m. 382 - Kw. 1

17.15: La posta dei fanciulli. — 18: Ora dei bambini. — 19.15: Informazioni della giornata. — 20: Segnale orario. — 20.21: Concerto Radio Orchestra. — 21: Canzoni umoristiche e revue di Lyktemandson. — 21.30: Mandolini spagnoli. — 22: Informazioni della giornata. Meteorologia. — 22.50: Musica di danza dell'Hotel Bristol.

AMBURGO - m. 395 - Kw. 1,5

BREMA - m. 279 - Kw. 1,5

HANNOVER - m. 294 - Kw. 1,5

KIEL - m. 230 - Kw. 1,5

6.55-3.25: Come lunedì. — 3.30: Radio dei libri. — 3.45: Dall'Adriatico al Mare Nero (Conf.). — 5: Concerto. — 5: Ora allegria: Recitazioni. — Canzoni sul lutto. — 5: Ballate e Canzoni. — Concerto. — 6: Concerto. — 6.15: Meteorologia. — Notizie di cronaca nera. — Rotta dei pirosolfi. — 6.25: Concerto. — 7: Radio del diritto. — 7.30: Corso d'inglese. — 7.55: Meteorologia. — 8: Concerto. — 8: «La bella addormentata nel bosco». Commedia di A. Griphius. — 10.30: Musica da ballo.

BRESLAVIA - m. 418 - Kw. 1,5

GLEWITZ - m. 251 - Kw. 1,5

11.15-3.30: Come lunedì. — 3.50-4.30: Ora coi libri. — 4.30-6: Pomeriggio delle opere. Orchestra. — 6-6.30: Eucarli. — 6.45: Meteorologia e consigli di casa. — 6.50-7.35: Corso di stenografia. — 7.35-8.05: Concerto vocale. — 8: 10: Meteorologia. — Segnale orario. — Notizie di stampa. — Sport. — 10.30-12: Trasmissione da Berlino. — Musica (Conf.). — 19: Corso di musica. — Fiume da ballo.

FRANCOFORTE SUL MENO - m. 470

CASSEL - m. 273,5 - Kw. 1,5

3.30-4: L'ora della gioventù. Concerto vocale. — 4-4.30: Conferenza della mezza. — 4.30-5.10: Concerto. — C. M. Zichow. — 5.10-6: L'ora di lettura. — 6-6.10: Trasmissione da Cassel. — 6.15-6.45: L'ora delle lettere. — 7: Trasmissione dal teatro «Il pipistrello», operetta in 3 atti di I. Strauss. — Chiusura. — Trasmissione da Berlino. Musica da ballo.

KONIGSBERG - m. 463 - Kw. 1,5

11.30-12.30: Concerto del mattino. — 1.15-6: Festa del pomeriggio. — 6.10-7: Conferenza di medicina. — 8: «Primavera» Operetta di Franz Lehár. — 9: Meteorologia. — Attualità. — Musica d'opera.

LIPSIA - m. 452 - Kw. 1,5

DRESDA - m. 254 - Kw. 1,5

12.1: Ora musicale. — 3: Corso di stenografia. — 3.35: Assicurazione agricola. (Conf.). — 4-6: Musica allegria. — 7-8: Conferenza. — 8.15: Serata popolare: Recitazioni. Musica. — Sport.

MONACO DI BAVIERA - m. 485

NORIMBERGA - m. 340 - Kw. 1

11.45-1.55: Come lunedì. — 3: Corso per l'allevamento del pollame. — 4.30: Notizie agricole. Meteorologia. — 4: Conferenza. — 4.30: Concerto meridiano. — 5.45: «Le prime avventure del piccolo Nils nel suo viaggio aerea (lettura). — 6: Notizie agricole. Meteorologia. — 8.05: «Scintille sotto la cenere», farsa in 1 atto di Ströblicher. —

8.50: Concerto serale. — 10.35: Notizie di stampa. Meteorologia. Segnale orario. Sport. Notizie commerciali. — Chiusura. Musica da ballo.

MUNSTER - m. 410 - Kw. 1,5.

DORTMUND - m. 283 - Kw. 1,5

ELBERFELD - m. 250 - Kw. 1,5

11.25-30: Orchestra. — 3.45-5.45: «Principe Federico di Amburgo». Commedia di H. Kleist. — 5.45-6.30: Corso di Esperanto. — 6.30-7: «Cure per lo scolaro» (Conf.). — 7.40: L'ora di lettura inglese. — 8-8.20: «Pensieri e doveri di donne» (Conf.). — 8.30: Serata varia: Canto, recitazioni. — Musica da ballo.

BUDAPEST - m. 550 - Kw. 2

9.30-12.15: Notizie e Borsa. — 17: Trattamento (concerto). — 18.30: Discorso del Presidente dell'H. A. C. Stankovich su l'Atletismo ungherese. — 19: Ritrasmissione dall'Opera Reale Ungherese. — 22.24: Musica di tzigani.

VIENNA (Radio Vienna) - m. 530

Kw. 7

11.30: Luni nazionali. — 16: Concerto militare. — 18: Musica da camera. — 19.30: «Egmont», Dramma in 5 atti di J. W. v. Goethe. Musica di L. v. Beethoven.

Domenica

2 Maggio

PARIGI (Radio Paris) - m. 1750

Kw. 1,5.

12.45: Radio-concerto. Musica di: Petit, Waldteuffel, Kreisler, Canal, Chamade, Monty, Paderewski, Puccini, Massenet, Alvan, Busser, Bachmann, Fauriez, Yvain. — 13.15: Informazioni del mattino. Informazioni Hayas. — 20.21: 1) Risultato delle corse. Informazioni Hayas. 2) Radio-concerto (orchestra Gazet).

BRUXELLES (Radio-Belgique) - m. 265

Kw. 1,5

20.15: Radio diffusione di concerti popolari. — 20.30: Concerto di gala (M. René Teldiers. — 20.15: Gli avvenimenti della settimana (Carlo Goebel). — 21: Ripresa del concerto. — 22: Informazioni della stampa.

ZURIGO - m. 513 - Kw. 0,5

11: Concerto del mattino. — 16: Concerto. — 18.15: Predica. — 20.15: Concerto. — 2.30: Ultime notizie e notizie della N. Z. Prognosi del tempo.

AMBURGO - m. 395 - Kw. 1,5

BREMA - m. 279 - Kw. 1,5

HANNOVER - m. 294 - Kw. 1,5

KIEL - m. 230 - Kw. 1,5

8.25-8.50: Segnale orario. — Meteorologia. — Ultime notizie telegrafiche. — Rivista settimanale. — Questioni economiche. — 9.15: Festa del mattino. — 11: Corso di Esperanto. — 11.30-12: Conferenza. — 12.30: Corso di stenografia Morse. — 1.05: Concerto domenicale. — 1.40: Rivista teatrale. — 2.30: Conferenza. — 3.10: Il giorno della radio. — 4.15: Rivista teatrale. — Indirizzioni. — 4.30: Concerto. — R. Wagner. — 5.45: Compositori austriaci (C. Bass. — E. Kroll. — Lange. — H. Tuck). — 7.10: Ricordi d'un

corrispondente mondiale. — 7.50: Notizie sportive. — 7.55: Meteorologia. — 8: Orchestra. — 10: Musica da ballo.

KONIGSBERG - m. 463 - Kw. 1,5

9: Predica. — 11.30-12.30: Mattinata. — 12.55: Segnale orario. — Meteorologia. — 3.30-4.15: Favole per i piccoli. — 4.30-6: Concerto meridiano. — 6.45: La nazionalità inglese (Conf.). — 8: Orchestra: Maestri italiani. — 10.11: Musica da ballo moderna.

LIPSIA - m. 452 - Kw. 1,5

DRESDA - m. 254 - Kw. 1,5

8.30-9: Concerto d'organo. — 9: Festa mattinata. — 11-11.30: «Naturalista». — Emil Fischer. (Conf.). — 11.30-12: «Nell'astrologia» (Conf.). — 14: Concerto: Dalle opere di Purcini. — 7.40: Lo stato delle farmacie (Conf.). — 7.50: «Il giorno morto» di E. Barlach. (Conf.). — 8.15: «Il giorno morto». — Sport. — Notizie speciali sul Congresso internazionale di football a Roma in tedesco e Esperanto.

MONACO DI BAVIERA - m. 485

NORIMBERGA - m. 340 - Kw. 1

11: Scampanello del Municipio di Monaco. — 11.15: Meteorologia. — 11.30: Forme delle vecchie poste tedesche: Il romanzo di Parzial (conf.). — 2: Musica da camera. — 4: Meteorologia. Segnale orario. — 3.30: Novità del regio della natura. — 4: L'ora di lettura. — 4.35: Concerto meridiano. — 5.40: Il diritto della vita giornaliera (conf.). — 6.15: Canzoni. — 8: Serata varia. — 19.30: Notizie di stampa. Meteorologia. Segnale orario. Sport. Notizie commerciali.

BUDAPEST - m. 550 - Kw. 2

9.30: Notizie. 10: Messa alta, ritrasmessa dalla Chiesa della Città. — 15: Racconti per i bambini. — 17: Musica di tzigani. — 19: Discorso della Confederazione di città. — 20.30: Trattamento (concerto). — 22.24: Jazz Band.

VIENNA (Radio Vienna) - m. 530

Kw. 7

10.30: Concerto d'organo. — 11: Concerto sinfonico. — 16: Concerto meridiano. — 18.10: Musica da camera: Quartetto d'archi. — 20: «E. Orlov», Operetta in 3 atti di E. Marischka e B. Granichsteden.

Al momento di andare in macchina, non ci sono ancora pervenuti i programmi delle stazioni inglesi.

R. CHIODELLI, direttore responsabile

Industria Grafiche A. Nicola e C. - Milano



RADIOCONCORSO

Siate previdenti: cominciate fin da oggi a pensare alla vostra villeggiatura e al modo di goderla nel miglior modo possibile! Che cosa vi occorre a tale scopo?

Un *ottimo apparecchio radioricevente!* Ebbene, la U.R.I. vi dà il modo di procurarvelo GRATIS

Easa bandisce il CONCORSO «L'APPARECCHIO PER LA VILLEGGIATURA», riservato a tutti coloro che ben comprendendo il dovere e l'opportunità, nel generale interesse, di essere abbonati alle radioaudizioni, sono disposti ad agire per accrescere il numero di tali abbonati.

I premi del Concorso sono i seguenti:

- 1° PREMIO: Neutrodina o Superterodina
 2° » Apparecchio a 4 valvole.
 3° » Apparecchio a 3 valvole.
 4° » Apparecchio a 2 valvole.
 5° » Apparecchio a Cristallo.

tutti apparecchi delle più apprezzate case: Allocchio e Bacchini, Fatme, Marconi, Perego, Sirac, Siti, Western.

I premi suddetti verranno nell'ordine assegnati a chi da oggi allo scadere del 30 giugno 1926 avrà procurato alla U. R. I. più nuovi abbonati alle radioaudizioni (abbonati dopo il 6 marzo 1926).

La prova di un «abbonato procurato» consisterà nel ricevimento da parte della U. R. I.: o dell'importo della licenza-abbonamento o dell'avviso di effettuato pagamento dell'importo stesso, inviato alla U.R.I. dall'Ufficio Postale che ha rilasciato la licenza al nuovo abbonato.

Per aspirare a ciascuno dei premi suddetti bisogna aver procurato un certo numero «minimo» di nuovi abbonati.

I minimi sono rispettivamente: 100, 60, 40, 30, 10 abbonati per i premi I, II, III, IV, V.

Per il raggiungimento di tali minimi, bisogna tener presente che «un abbonato a pagamento globale anticipato» vale *due* e «un abbonato a pagamento rateale mensile» vale *uno*.

Per ciascun premio, a parità di abbonati, raggiunti al 30 giugno 1926, sarà data la preferenza al concorrente che *per primo* si provvede di licenza.

Le modalità da seguire per concorrere a questo attraentissimo concorso, sono le seguenti:

Dopo aver convinto il proprio amico a divenire radio-amatore «evoluto e cosciente», quindi amico della U. R. I., lo metterete in grado di provvedersi di «licenza abbonamento alle radioaudizioni». Si distingueranno a questo punto due casi:

I. Abbonamento a pagamento globale anticipato (L. 96 + L. 3 di diritto di licenza = L. 99) — L'importo di L. 99 potrà dal nuovo abbonato essere versato:

- a) ad un Ufficio Postale del Regno;
 b) alla U. R. I., Milano, Corso Italia, 13.

II. Abbonamento a pagamento rateale mensile (L. 8,75 al mese).

L'importo della prima rata dovrà essere versato ad uno degli Uffici Postali del Regno (le rate successive sono riscosse a domicilio dai portalettere).

In ogni caso il nuovo abbonato dovrà inviare alla U. R. I., Milano, Corso Italia, 13 — Sezione Concorso — per mezzo di cartolina Postale, uno dei seguenti tagliandi, debitamente riempito e firmato. (ovvero dovrà riempire la cartolina secondo le diciture dei tagliandi).

Oggi addì

Il Sottoscritto (nome e cognome)

figlio di _____ residente a _____

Via _____

ha sottoscritto l'abbonamento alle radioaudizioni versando l'importo di L. _____

a _____

Il sottoscritto deve essere considerato come presentato dal Sig. (una sola persona)

residente a _____ Via _____

avente licenza N. _____ FIRMA _____

Oggi addì

Il Sottoscritto (nome e cognome)

figlio di _____ residente a _____

Via _____

ha sottoscritto l'abbonamento alle radioaudizioni versando l'importo di L. _____

a _____

Il sottoscritto deve essere considerato come presentato dal Sig. (una sola persona)

residente a _____ Via _____

avente licenza N. _____ FIRMA _____

Con questa rivista terremo informati tutti gli interessati dell'attività dei vari concorrenti e del loro progredire verso le mete desiderate, in modo che possa essere seguita la gara in tutte le sue fasi. I nomi degli aspiranti ai premi verranno pubblicati insieme col numero e la data delle rispettive licenze; e ciò a tutti gli effetti delle norme del presente concorso.

All'opera!



Trasformatore B. F.
di massima fiducia.



Valvola a consumo ridotto
Tipo E L 244

*Essa è universalmente riconosciuta la migliore
minimo consumo, massima amplificazione
Un solo elemento di pila a secco o un solo
elemento d'accumulatore basta per l'alimentazione.*

Visitateci alla FIERA CAMPIONARIA di MILANO - Gruppo XVII - Stands 894-895

Concess. Escl. per l'Italia e Colonie:

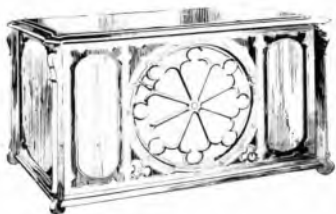
S. A. Industriale Commerciale Lombarda

Telef. 23-215 - MILANO - Via Settembrini, 63 - Telegr. ALCIS

Alla FIERA CAMPIONARIA DI MILANO - Gruppo XVII - Stand 894-895



Altoparlante a tromba
Tipo L. M. 32



Ultradina a 8 valvole

*Farrand
Speaker*



Altoparlanti a cono
"Senior" - "Junior" - "Freshman"

**SOCIETÀ ANONIMA
INDUSTRIALE COMMERCIALE LOMBARDA**

Telef. 23-215 - MILANO (29) - Via Settembrini, 63 - Telegr. ALCIS

Visitate lo Stand N. 912-913 - Gruppo 17

della

S. A. ZENITH

Fabbrica Italiana Lampade Elettriche e Valvole Termoioniche

MONZA



La Valvola di Potenza

*La valvola
per l'Altoparlante*



Tensione d'accensione	3,8 Volt
Corrente d'accensione	0,25 Amp
Emissione	25-35 M A
Tensione anodica	40-100 Volt
Corrente di riposo	7,2 M A
Pendenza	0,8 M A V
Fattore d'amplificazione	6
Resistenza interiore	7000 Ohm
Lunghezza totale	100 m m
Diámetro	40 m m
Prezzo	L. 60.

ZENITH-RADIO

è la più grande Novità della Fiera