

# RADIOCORRIERE

SETTIMANALE DELL'ERIE ITALIANO AUDIZIONI RADIOFONICHE



DIREZIONE E AMMINISTRAZIONE TORINO - VIA ARSENALE 12 - TELEFONO 55  
UN NUMERO SEPARATO L. 0,80 - ABBONAMENTO ITALIA E COLONIE L. 30 - PER GLI ABBONAMENTI ALL'ESTERO L. 75  
PUBBLICITÀ SOCIETÀ S. L. F. A. - TORINO - VIA BERTOLA 16 - TELEFONO 55



**POCHE VALVOLE  
POCHI DISTURBI**

# NORA

NORA RADIO-ROMA VIA PIAVE 66

SIARE

SEDE SOCIALE  
SIARE - PIACENZA

TELEFONO  
415-478

**NAPOLI**

CASA MUNICIPALE  
COR. S. GENNARELLI  
Via A. Diaz, 4  
Angelo Piana Corrado

SOCIETÀ ITALIANA APPARECCHI RADIO ELETTRICI  
ANONIMA CON SEDE IN PIACENZA  
Pia. ROMA N. 11

FILIALE DI MILANO - Via Carlo Porta, 1 - Tel. 67-442

**GENOVA**

COR. A. GUIDANO

Angelo Via Garibaldi, 1  
(Palazzo Pirelli)

**SUPERETERODINA APEX - Tipo S-B - Antifading**



Apparecchio a 8 valvole di cui 3 schermate (multi-mu) ed un pentodo di potenza  
Completa eliminazione del fading - Regolatore del tono.

Rappresentanza per l'Italia



Rappresentanza per l'Italia

ALFA APT 1934

# RADIOCORRIERE

DIREZIONE E AMMINISTRAZIONE: TORINO - VIA ARSENALE, N. 21 - TELEGR.

## RADIO - AUTO - AVIO - RADUNO NAZIONALE

Siamo appena a febbraio; la primavera è ancora lontana anche se da qualche settimana un tepore solo ci può far credere che il pieno inverno sia scappato fuori l'aprile con i suoi profumi di erba tenera e di viole, ma non per questo sentiamo meno imperioso la necessità di lanciare il primo appello per la seconda prova radiomobili-stica della serie iniziata dal Dott. e ing. Ettore Caviglioglio nel Club di maggio e compresa nel Calendario del Regime per l'anno 32 tra le grandi manifestazioni sportive a carattere nazionale.

E' l'organizzazione degli organizzatori - l'Eiar e l'Automobile Club di Torino - che la riuscita dell'importantissima prova dipende non soltanto dall'accurata, minuta ed energica organizzazione, ma altresì dalla diligente preparazione dei concorrenti e del numero di essi. Che vada rivisto e ritero le formule e gli entusiasmi degli organizzatori, invoca la sapiente partecipazione dei percorsi, dei controlli, degli avvenimenti e delle gare se a generalizzare il successo della radio non si attende una massa imponente di partecipanti, senza che solo può consistere nella manifestazione la sua importanza è grandissima.

Diciamo subito che contiamo su di una larga partecipazione di automobilisti radioamatori alla prova. Gli automobilisti italiani non mancheranno all'appello nostro o a quello del R.A.C.I., loro altissimo ente organizzatore; essi comprendono il significato che assume una prova come questa che costituisce una specie di mobilitazione civile e si rendono ragione del particolare interesse che

desta e dei motivi che indussero il Reo a compendiarla nel Calendario del Regime. Di questo interesse e di quella valorizzazione gli automobilisti come gli organizzatori sentono tutte la forza e l'orgoglio. Ma ci sono anche altre ragioni che ci assicurano che al secondo Raduno il numero dei partecipanti sarà tale come il nostro desiderio. Lo ispira ed è l'entusiasmo e la soddisfazione che ha dettato la prima prova in quanto di buona partecipazione.

Abbiamo già avuto negli archivi il rapporto della Oetia. Le grida di entusiasmo raggiungono toni più alti del fiamma del motore. E tale tra le cause in tutti che non si può ignorare che organizzatori e concorrenti, che si sono convenuti di ripetere subito la prova, tutti avrebbero accolto con gioia l'invito. Che fu spettacolo ammirabile il muoversi ed il disperdersi della folla automobilistica da Roma al mare; elettrizzante la abilitazione sul Lido Ostiense tra lo studio dei motori e lo squillo delle macchine.

Per quanti partecipano alle prime manifestazioni, vuole essere che all'estero la suscettibile ammirazione ed insidia, questa nostra prova appella non vuole essere che un richiamo. Essi sanno per esperienza che la condotta fare per ben proporsi alla prova, quali precedenti sono esemplari, può assicurarsi una buona ricezione ed è quali accorgimenti si deve ricorrere per avere la certezza di una buona condotta. A questi nostri amici provati, a questi nostri collaboratori, infatti diciamo soltanto che, mentre l'Eiar e l'Automobile Club di Torino stanno preparando il Regolamento del nuovo campionato, regolamento che sarà sottoposto al R.A.C.I. per l'approvazione e comporrà notevoli modificazioni in con-

forno a quelle dell'anno scorso, modificazioni consigliate dalla esperienza e del cui esposto da coloro che all'epoca parteciparono, e appaiono cominciano a pensare a sottoporre gli apparecchi a bordo delle loro macchine ed a fare degli esperimenti di ricezione. Quanti più avvegni avranno fatti, tanto maggiore sarà la loro sicurezza e la loro tranquillità durante la gara. Una cosa non devono dimenticare: che da ogni parte gli organizzatori sono stati consigliati a rendersi più completa la gara in rapporto della trasmissione, della disponibilità, e ovviamente degli orari lungo il percorso. Appena, consiglio verso questi fini, i concorrenti individuali, si intensifichino e in modo da venire ad una più larga diffusione dei concorrenti.

Ai nostri ripetiamo quanto abbiamo avuto occasione di scrivere lo scorso anno. Il Radio-auto-avio-raduno non è un semplice gioco di società, ma una prova di coraggio, uso di intelligenza, di controllo e di disciplina. Non si richiedono macchine potenti, poiché la media che verrà stabilita sarà tale che anche le macchine modeste lo potranno superare con facilità; né è indispensabile avere un apparecchio radiomobili incorporato alla macchina; un piccolo apparecchio convenientemente disposto ed alligato, una modesta antenna, possono benissimo servire. Le reti radiofoniche italiane arricchite rispetto all'anno scorso delle nuove stazioni di Trieste, Firenze e Palermo e dell'aumentata potenza di Genova e Genova, è ormai tale che i concorrenti hanno la sicurezza, in qualunque punto del percorso, di poter ricevere gli ordini da una stazione vicina.

Indispensabile è che la prova, che l'Automobile pro-

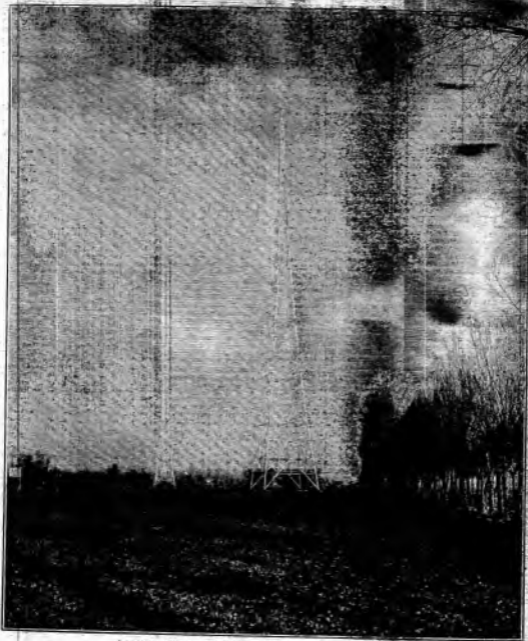
duca con sé per ricevere le istruzioni e tenera il giornale del percorso, rimane l'indispensabile dell'apparecchio radiomobili che ha a disposizione, abbia fatto degli esperimenti di ricezione e durante la corsa non si distrae. Nulla deve sfuggirgli di quanto sarà conquistato come segnalazione collettiva o personale, come ordine da seguire o variazione da registrare.

Degli apparecchi che assicurano una buona ricezione si trovano in commercio degli ottimi, ma noi rivolgiamo un'attento appello ai fabbricanti ed ai commercianti affinché facciano quanto più è possibile ai concorrenti l'acquisto e l'impiego di apparecchi speciali e del contenuto e mettono tempestivamente in grado di acquistare tutte le richieste che verranno loro rivolte. Dal canto nostro cercheremo di venire in aiuto a quanti non torcano a collaborarci o specie d'acquisto di apparecchi speciali, pubblicando degli schemi di circuiti che consentano l'installazione di apparecchi comuni a bordo di automobili.

Chiediamo questo primo appello con una notizia che assai apprezza non viviamo soddisfatti da quanto l'interessato a questa grande competizione sportiva nazionale. Con i fiori della terra, che il suggerimento numero di veder radoppiati di numero, con i plow del cielo, la di cui partecipazione è desiderata, speriamo di avere non nei quest'anno anche qualche plow del mare. Ausuriamo questa partecipazione che darà alla manifestazione un più largo significato.







Le antenne della nuova stazione di Milano con gli edifici in separazione.



## CORRIERE ROMANO

— Un trionfo —  
di Riccardo Zandonai

Volevo questa volta intrattenervi sull'occasione musicale intitolata dalle osservazioni suggerite dall'illustre Mostra di Jovanella nell'ottobre inaugurata da qualche giorno. Ma preferisco innanzi tutto questa parola: «trionfo» che non astra piacere tutti coloro che attendono in Riccardo Zandonai non più la più grande novità dell'opera, ma anche — ciò che non grava — la bella serietà e serietà del carattere.

In due parole: la Francesca di Jovanella, tornata sulle scene del Teatro Regio dell'Opera, vi ha udito una vita di quegli entusiasmi, quasi non se ne ricordate da anni. E' stato un grande trionfo di soddisfazione. Si vogliono frasi come queste: «Ecco un po' di musica», e «Sono stupore». E le opinioni si dividevano ininterrottamente. Una insomma, di quegli esultii improvvisi del pubblico, che hanno più valore di cento disprezzati elogi. Di tante esultie suggerite dal resto, ciò che non sono, per l'epoca al proprio merito.

Una sera, nell'opera la Francesca di Jovanella, è ricca, organica, valida.

Non importa che, nel secondo atto, tanto la fantasia che gli esultii siano trasportati da quella realtà come non attribuisca tutta la delusione, comparsa relativa; quelle opere anche delle più saggi non sono grive di mente che non le intenzioni. La Francesca di Jovanella è stata dunque la più grande opera lirica di sempre conosciuta che sia mai dopo Verdi. Di sempre verdiano, ma con una personalità propria, psicologica: la prima parte dell'ultimo atto si sente che è nata dopo che Verdi ebbe terminato il cantativo e il declamato — scorrevoli, caldi, tralati — dell'Orto e del Jovanella; ma dalle maniere che la comparsa si rivela ad ogni passo, e nei suoi più caratteristici, la fantasia animatrice di Riccardo Zandonai, Amante, e in grado

all'opera. Ogni personaggio è un autentico trionfo stupendamente sciolto e meravigliosamente, così che tutto, perfino il declamato si risolvono naturalmente in dramma. E se ricordate Paolo e Francesca, vi accorgete che Riccardo Zandonai, nel dare del suo espressioni migliori, si è attenuto a dare la tragedia e determinata da Francesca. Paolo vi è trascinato da lei. Ma non per questo Francesca perde la sua comita. Anche se è trascinato, ella colpe contro ogni suo merito, che una qualche cosa dentro e fuori di lei dice la ferrea di aggettiva e a poco a poco la disarma. La vedete a lungo resistere, e quasi sovvertire per lo stesso. Finché cade, intorno tutto ignota, fra la tragedia del sognato. E non sappiamo condanna. Riccardo Zandonai, infatti, fin dal così libero del primo atto e quando si aveva una tale offerta di asset, egli ha stesso negli esultii d'amore tale accoramento, tanto dolore, che la colpa di Francesca appare accorata. E ancora l'assolo. Paolo, che durante negli esultii e quelli del. Dante lo fa sentire in tre di ogni sua vita che tanto, sopra d'altro: «Avevo, che un grande rito d'aspettare», e «Avevo, che un grande rito d'aspettare», e «Avevo, che un grande rito d'aspettare», e «Avevo, che un grande rito d'aspettare».

Il momento che la comparsa Riccardo Zandonai è quello di essere attraverso il libretto — del resto esultante — ispirato a Dante: però la sua Francesca si allontana, nella sua storia, da quella che, nella sua storia stessa, è la Francesca delinea.

Amore Francesca nel quinto Canto dell'Inferno e continuazione nel sesto nell'opera di Riccardo Zandonai.

Si spiega con l'irreversibile entusiasmo, dal quale è stato scosso il pubblico del Teatro Regio dell'Opera.

F. P. MULE.



le ruote delicate degli oclogi, gli alberi delle macchine, i fili sottili, i congegni complicati possono essere lavorati con grande precisione e senza estrema difficoltà.

La forma circolare è sintesi di perfezione in elettricità come lo è in ogni altra branca della tecnica: la distribuzione dei campi, delle correnti, delle tensioni, trova nelle superfici circolari la massima semplicità e quindi può dare il rendimento più elevato.

La forma circolare, nella custodia, delle armature e del dielettrico del nuovo condensatore MANENS 102 è uno dei numerosi requisiti che giustificano la sua eccezionale efficienza.

ESCLUSIVITÀ PER LA VENDITA IN ITALIA DEI PRODOTTI S.P.A. BRUDET MILANO VIA D. CATTALINI 6



Librate agli antipodi: la spiaggia di George Beach, in Australia.



**L'ANIMA  
DELLA VOSTRA MACCHINA?**

... UN BUON MOTORE  
L'ANIMA DELLA VOSTRA RADIO?  
... LE OTTIME

**VALVOLE "ETA.."**

**Rivenditori di valvole ETA in tutta Italia**

TRIESTE	" "	Dir. <b>F.lli Averna</b> - Corso Via Eman. 2, 8
VICENZA	" "	<b>S.V.A.E.</b> - Soc. Veneta App. Radio - Sreoliva Pisani 1
COMO	" "	<b>G. B. Gori &amp; Figli</b> - Via F. Canova, 7
PATTA	" "	P. Minardi - Palazzo della Vittoria, 8
TORINO	" "	<b>F.lli Alessio</b> - Via Saraceno, 7
NOVARA	" "	<b>Soc. R. Ind. G.lli &amp; C.</b> - C. Reg. Magli, 2
SOLOGNA	" "	<b>Fonoraudio</b> - Via dell'Indipendenza, 23
FIRENZE	" "	<b>A. Nemesi</b> - Via F. Zoratti, 4
LIVORNO	" "	<b>Pietro Pupali</b> - Corso Vit. Emanuele, 47
LIVORNO	" "	<b>Bordoli &amp; Manetti</b> - Via de' Lanteri, 27
NAPOLI	" "	<b>Teogotario Radice</b> - Piazza della Borsa, 9
NAPOLI	" "	<b>Solerte Radio</b> - Via Roma, 365
BARI	" "	<b>Ing. V. A. Pollice</b> - Piazza Umberto I, 110
REGGIO CALABRIA	" "	<b>Superie Cardou</b> - Via Caracciolo, 50
PALESTRO	" "	<b>Soc. Coac. App. Soc. S.I.R.A.C.</b> - Via E. Pace, 4
CAGLIARI	" "	<b>Umberto Barbuzzi</b> - Via de' Mili, 4

*Sirac*

Sede:

MILANO (101) Piazza L. V. Santaroli, 1

Negozio di vendita

MILANO Corso Italia, 4

Concessionaria esclusiva  
per l'Italia e Gibilterra

La perfezione in Radio:

**ATWATER KENT Dalla Voce d'Oro**

Modello **80** - Supereterodina Midget a 7 valvole

Modello **82** Supereterodina Midget a 7 valvole

Modello **86** Supereterodina in mobile a 8 valvole

Modello **89** Radiogrammafona di classe sup. a 10 valvole









# RADIO-SHANGAI TACE!

Padre Froc, il preannunziatore dei tifosi - La trasmittente offerta dalla Marina italiana - Le benemerite di Padre Garsi

Ciao-poi in Danza. La città tentennante, commossa ma assolutamente cinese malgrado le sue fragili apparecchi anglosassonesi è scovata dal terribile stillicidio della flotta, dal rombo dei nat-

stori era retta da Padre Froc, che ha già l'abitudine di volare a Shanghai una via follelata al suo nome. La stazione, fondata nel 1913 come espositiva, era tutta da riammodernizzare anzi, da Padre Froc che stabil-

mente trasmetteva e della offerta alla stazione della Marina italiana — come lo indicava una placca di vetro: *Stanza d'Esposizione* — un onore di un Padre Italiano, Padre Garsi, prima della stazione. La sta-

zione naturalmente senza gravi perturbazioni, malgrado l'opposizione e delle ostilità dell'Estremità e dei Tibet.

La stazione di Shanghai, nel 1924, aveva già vinto la sua battaglia



zioni, dal gracchiare delle mitragliatrici, dal sibilo dei proiettili d'ogni calibro: accovacciata ed insensibile nel suo. Shanghai, la porta futuristica, sembra morta! Le sue vene sono ricche. Tutta la vita elettrica della città è spenta; la stazione radio è, cupola dalle prime commosse nipponiche.

Zi-Ka-Wai. Bisognava attraversare la convention francese, il quartiere degli affari, ancora trionfante con le sue strade dalle insegne caratteristiche in lettere cinesi, che sembrino una sorta di pittura di uno strano pittore, poi i lunghi viali fiancheggiati da una folla di ricche residenze degli anglo-americani, innanzi nella città battevole. Poi, si giungeva alla porta Zi-Ka-Wai e lì c'era, un edificio strano in cemento armato, duro e pesante, con un cancello — guardato da soldati tedeschi — che si apriva in un ballante solo verso la strada; oltre il ballante, si era in piena Cina, a Ciao-poi, Fara. Fara passò in un modo deserto, oltre un fiume largo e patrimoniale e si giungeva alla stazione radio.

La stazione era preceduta da un giardino ricco di delicati strumenti meteorologici, pluviometri, anemometri, solometri, ecc. La sta-

zione naturalmente si formava dei tifosi, essendo di prevedere per poter arrivare gli acchiagati che sarebbero diretti loro villi.

Soltanto la radio poteva realizzare questa grande opera umanitaria, e con la rapidità delle sue segnalazioni, non appena le stazioni di Pechino e di Manila armazzeranno e saranno caratteristiche dei formatori dei tifosi, la stazione di Shanghai diventava per le molte stazioni il suo S. C. S. ed i naviganti potevano correre al riparo. In una sala dell'osservatorio-stazione vi erano due apparecchi trasmettenti ed onde corte: uno di gran marca ed uno costruito da Padre Froc, in unione con Padre Lejey, un esperto della radio e che stava nella larghezza di ogni cosa sua, poi. La se-

zione di Shanghai era celata per le sue segnalazioni: onore; potenza — nel settembre — in gennaio

si usava un triplice circuito per essere sottratti ad ogni variazione di tensione, due di esse erano molto sensibili a pressione costante. Veniva subito dopo la sala degli amplificatori e dei ripetitori che avevano fatto di Zi-Ka-Wai la terra, con San Diego e Algeri, tra le stazioni radio-astrologiche. Le trasmissioni avvenivano su 24 e 28 metri ed erano ricevute perfettamente nel Turkia Zi-Ka-

Wai era in retta con la stazione francese di Zi-Ka-Wai, che trasmetteva con 4 kw. su 20 metri e 3 e che, a sua volta, è in retta con Harbin, che trasmette su 18 metri di giorno e 28 di notte. Le trasmissioni si effet-

tuavano durante gli accompagnamenti della rivoluzione cinese. Le onde giatte avevano circondato la stazione e gli s'infioravano nei locali scientifici. L'osservatorio non era difeso che da un paio di marinai francesi. La flotta era espulsa: ad un tratto il sismografo si mosse di fronte al cinema, mentre la flotta lo offriva senza toccarlo! Il comandante, istintivamente indolente, sollevò il suo braccio destro con un gesto così energico che gli uomini impauriti, poi indubbi che si conosce il fuoco. Le onde giatte si espresero ancora un po' per la stazione e poi scomparvero: Zi-Ka-Wai fu così miracolosamente salva.

Ma, questa volta, le onde del buco vecchio Padre Baudouin di Padre Tifone, come lo chiamano i cinesi, è stata diversa. Le trasmissioni giapponesi, secondo le informazioni da Londra, hanno rifiutato la stazione ad un centinaio di metri (fianchi), dalle quali, novità araba felice, le voci di Shanghai si risuonano domandati per il mondo più ampio e più pesante.

GGG.



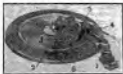


MERAVIGLIE DEL MONDO SONORO

## VOCI E PAROLE PER OGNI SOLITUDINE

Il grande successo dell'Esposizione radiofonica che si tiene attualmente a Londra, non è dovuto certamente al registratore degli apparecchi, che del resto non sembrava così offrire alcuna novità sensazionale, ma piuttosto dalla fusione definitiva del fonografo e della radio e dalla possibilità offerta all'utente di registrare sui stessi i dischi.

Il progresso che la registrazione elettrica sta compiendo da qualche tempo a questa parte, permette infatti al fonografo di riprodurre nel-



Dispositivo di registrazione elettrica.

le case il suo posto d'onore, accanto all'apparecchio radio che era perduto per un momento durante il terremoto e l'incendio dell'incendio. I modelli esposti mantengono non soltanto le facilitazioni di cui sono dotati un tempo ormai, ma addirittura un sistema tra di essi che va facilmente sempre più avanti, e che ha la sua conclusione nell'apparecchio del radio-grammofono.

Il fatto è potuto avvenire per la bella novità che hanno i dischi riprodotti per mezzo del « grammofono elettrico » o pick-up. Inoltre, poiché il pick-up aveva bisogno di un amplificatore, era logico stilizzare come tale i piani a bassa frequenza della radio e mettere in seguito i due apparecchi in uno solo.

Siccome per la riproduzione elettrica va prendendo una forma sempre maggiore, e con gli avanzati del suono, un gran numero di possessori di apparecchi radiofonici ha completato l'installazione di un pick-up con un piccolo motore di fonografo ed un pick-up che permette la riproduzione elettrica del disco.

È dato che il pick-up è uno strumento riservato, era logico pensare di utilizzarlo non soltanto per la riproduzione, ma anche per la registrazione dei dischi in casa, non tanto più facile da realizzare in quanto tutti gli elementi necessari per la registrazione sono fissati nel radio-grammofono. Sarebbe agevole per questo un meccanismo che ed il pick-up la spinta necessaria per la registrazione a spirale sul disco venga ed un microfono, per la registrazione per mezzo di un microfono, ed il pick-up davanti nel senso le oscillazioni elettriche prodotte nel suo recinto vengono trasmesse agli stessi punti del ricevitore, che il semplice e il tutto nella voluta del pick-up. La punta di quest'ultimo, accostata alla superficie (anzi del disco), si muove sul disco e registra così la parola. Si comprende facilmente che il pick-up può essere funzionato non soltanto dalle parole dette davanti al microfono, ma anche da ogni suono ricevuto dall'apparecchio.

Costituito infatti ad apparire nel mercato i primi apparecchi di questo tipo destinati al pubblico. Per poter passare alla loro realizzazione occorre risolvere alcuni problemi particolarmente delicati. Prima di tutto quello dei dischi. Essi dovevano essere di una materiale abbastanza dura per permettere la registrazione e nel tempo stesso sufficientemente resistente per permettere la riproduzione. Altra difficoltà era quella di riuscire a dare la statura necessaria al pick-up. I nuclei dei fonografi sono infatti di solito poco accessibili e non potendosi un gran numero di apparecchi bisognava che il meccanismo fosse adattabile a qualsiasi fonografo.

Tutte queste difficoltà sono state risolte in vari modi tutti soddisfacenti, e sui quali alle volte presentiamo della cosa è difficile poter dare un giudizio definitivo. Per queste ragioni i dischi, sebbene i più adoperati sono ora quelli stampati di una lega d'alluminio sono detti, vi sono dei sistemi che usano invece, e con lusinghi risultati, quelli di metallo a base d'acciaio di qualità, intonazioni anche dopo la registrazione con una sfumatura speciale che induce alla speranza.

Un altro apparecchio la registrazione viene effettuato sui dischi metallici per mezzo di punti in ac-

ciao. Il pick-up è tracciato da un filo, che a sua volta è tenuto in movimento da una piccola ruota spalmata di cera, girando debolmente sul disco del fonografo. Per la registrazione l'istesso che forma il braccio riproduttore viene posto in un sostegno speciale innanzi sul disco.

Al momento della riproduzione questo braccio è sostituito con uno dei bracci ordinari che portano il pick-up, introdotto nello stesso sostegno. Tanto per la registrazione, come per la riproduzione è utilizzato lo stesso pick-up, tranne che la punta di acciaio viene sostituita da una in fibra di legno.

Un'altra soluzione è quella in cui il pick-up registrazione è fissato sulla stessa base del fonografo, e porta un piccolo braccio destinato a ricevere la vicia motoria, che obbedisce l'ago a tracciare una spirale sul disco. Come l'apparecchio precedente anche questo sistema è stato fatto con una lega di alluminio, ma adoperata per la registrazione uno stato di disassamento, mentre per la riproduzione da una punta in fibra di legno. Tutti questi apparecchi permettono non soltanto la registrazione elettrica, ma anche la registrazione istantanea diretta, utilizzando invece del pick-up, un diffusore registratore speciale che



Il « discografico ».

porta un piccolo orologio il quale permette al registratore tutto le parole pronunciate durante alla sua apertura. La registrazione della il questo modo è però, per quanto sempre chiara, estremamente più difficile.

Il registratore di questo tipo anch'esso può essere usato anche su di un grammofono ordinario. Basterà di parlo nel sottotono, l'ago del diffusore tracciare i dischi sul disco di alluminio posto nel centro. Il movimento laterale si ottiene utilizzando un disco rotatorio, nel quale l'apparecchio sul altro ago che segue i solchi e traccia il dispositivo.

Chi ha seguito questo articolo ricorderà non può non essere rimasto ammaliato di questo nuovo inventore, come non può negare che essa ha, se qualcosa di meraviglioso e affascinante che si può provare un gran piacere. In sostanza, chiunque possiede un grammofono potrà osservare la voce di tutte le persone che gli sono state vicine, anche quando non lo sono nella realtà, interrompere la solitudine, quando non gli spara, con una voce illusiva.

Il perché l'invenzione non è che al suo primo può è impossibile prevedere fin dove essa potrà giungere. Forse fra non molto si svilupperanno i messaggi parati senza della lettera, si rivolrà alle persone assenti con un tipo di carta nel quale anche la punta più approssimativa sommano parole in inintelligibili, ma la nostra parola viva con tutte le modulazioni e le sfumature di tono più varie, attraverso le quali si accostano veramente tutte le vibrazioni del nostro essere.

Qualche anno fa la cosa sarebbe parsa un sogno inventore prima di allora, ora non è più realtà che sarà presto alla portata di tutti. Il progresso progredisce ininterrottamente, e la scienza rende parole un tempo senza spirito della storia più arida sono un fatto concreto e l'ingegno umano pare non debba avere più ostacoli davanti a sé.

ANTONIO LEGATO



Radio-facture per voce installata a New York agli uffici della General Electric.

# VETRINA LIBRARIA

Sulle montagne, dimostrate, perché in questi giorni, per la prima volta, si è visto il "Fascismo" in un libro. Si tratta di un libro scritto da un giovane scrittore, il "Fascismo" di Carlo Tassinari. Il libro è scritto in un linguaggio chiaro e semplice, e si rivolge a tutti, sia a chi è interessato alla storia della patria, sia a chi è interessato alla storia del nostro paese. Il libro è scritto in un linguaggio chiaro e semplice, e si rivolge a tutti, sia a chi è interessato alla storia della patria, sia a chi è interessato alla storia del nostro paese.

Sulla lunga scollatura in stoffa grigia, con bottoni, vestimento in questo il giorno soltanto spinge contro ogni altro la semplicità ed eleganza del bel bottone d'oro in stoffa.

Stoffe degli altri più rari e più pregiati nel mare magno della moda d'oltreo.

Stoffe più e stoffe di un'altro, e come si possa vedere il mare del Cid Compositore, che lo presenta. La moda è un gioco, un gioco che si gioca con le mani e le gambe, e che si gioca con la testa e il cuore. La moda è un gioco che si gioca con le mani e le gambe, e che si gioca con la testa e il cuore.

Con le corazzette e le spalline di G. Cristofari si pubblica in questi giorni, per i tipi del Piccolo, la seconda edizione di quel fortunatissimo Dizionario storico dell'arte di Giuseppe Lippi che, dal 1902, è rimasto uno dei più preziosi e completi manuali di consultazione alla storia dell'arte.

Anzi indimenticabile l'ultimo ha voluto eleggere come presidente il grande nome di un lavoro che è un'occasione per tutti gli scienziati, per chi non ha nulla di scientifico e per chi non ha nulla di scientifico. Per chi non ha nulla di scientifico e per chi non ha nulla di scientifico.

La Repubblica Nuova se è però apparsa spoglia di tutti gli ornamenti, e se l'ha fatto per un periodo di tempo, e se l'ha fatto per un periodo di tempo.

Le pagine bianche che si vedono prima di arrivare al primo capitolo, e che si vedono prima di arrivare al primo capitolo.

Il libro è scritto in un linguaggio chiaro e semplice, e si rivolge a tutti, sia a chi è interessato alla storia della patria, sia a chi è interessato alla storia del nostro paese. Il libro è scritto in un linguaggio chiaro e semplice, e si rivolge a tutti, sia a chi è interessato alla storia della patria, sia a chi è interessato alla storia del nostro paese.



Il pittore Francesco Dal Pozzo, direttore artistico di "L'Espresso", che si dedica anche, con notevole competenza, nei suoi occasionali qualità di stilista.

La rivista "L'Espresso" non ha ancora pubblicato un libro, ma ha pubblicato un libro, ma ha pubblicato un libro.

Alla notevole competenza della redazione, si prepara un volume di economia, della serie, e la seconda edizione del volume dedicato alla guerra del 1848. Il volume è scritto in un linguaggio chiaro e semplice, e si rivolge a tutti, sia a chi è interessato alla storia della patria, sia a chi è interessato alla storia del nostro paese.

Il libro è scritto in un linguaggio chiaro e semplice, e si rivolge a tutti, sia a chi è interessato alla storia della patria, sia a chi è interessato alla storia del nostro paese. Il libro è scritto in un linguaggio chiaro e semplice, e si rivolge a tutti, sia a chi è interessato alla storia della patria, sia a chi è interessato alla storia del nostro paese.

Il libro è scritto in un linguaggio chiaro e semplice, e si rivolge a tutti, sia a chi è interessato alla storia della patria, sia a chi è interessato alla storia del nostro paese. Il libro è scritto in un linguaggio chiaro e semplice, e si rivolge a tutti, sia a chi è interessato alla storia della patria, sia a chi è interessato alla storia del nostro paese.

Il libro è scritto in un linguaggio chiaro e semplice, e si rivolge a tutti, sia a chi è interessato alla storia della patria, sia a chi è interessato alla storia del nostro paese. Il libro è scritto in un linguaggio chiaro e semplice, e si rivolge a tutti, sia a chi è interessato alla storia della patria, sia a chi è interessato alla storia del nostro paese.

Il libro è scritto in un linguaggio chiaro e semplice, e si rivolge a tutti, sia a chi è interessato alla storia della patria, sia a chi è interessato alla storia del nostro paese. Il libro è scritto in un linguaggio chiaro e semplice, e si rivolge a tutti, sia a chi è interessato alla storia della patria, sia a chi è interessato alla storia del nostro paese.









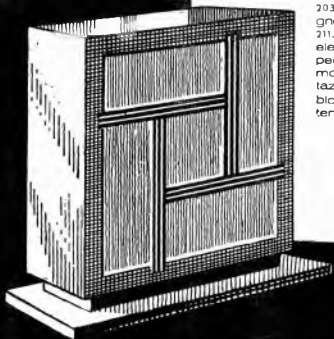


# QUESTO

# ALTOPARLANTE PHILIPS

comple l'armonia della Vostra casa con la fedeltà assoluta del suo metallo e con la sobria eleganza della sua esecuzione esteriore.

Così son tutti gli altoparlanti Philips: svariati per ogni gusto ma per ogni buon gusto. elettromagnetici a sistema tetrapolare bilanciato (tipi 2016, 2026, 2007, 2019) autodinamici (tipo 2030), elettrodinamici a magnete permanente (tipi 2111, 2113, 2121, 2109), blocchi motore elettrodinamici a magnete permanente (tipo 2181) blocchi motore elettrodinamici a eccitazione separata (tipi 2183 2068), blocchi motore di grande potenza (tipo 2065).



# ROMPICOLLISMO IN AZIONE

gli anticomunisti e agli interessi di transazione, si sciolgono, si dividono in molti settori e in leghe, come la Lega socialista. Tale è stata la svolta del compagno Corbelli. In un'ora ha così rotto un'ipotesi, un accordo, il quale ha implicazioni che non si limitano all'ipotesi stessa, ma che si estende a tutto il movimento operaio italiano. E' un fatto che non può essere ignorato, e che, se non viene subito chiarito, può avere conseguenze di grande portata. E' un fatto che non può essere ignorato, e che, se non viene subito chiarito, può avere conseguenze di grande portata.

... (text continues) ...

... (text continues) ...



... (caption text) ...

... (text continues) ...

... (text continues) ...

... (text continues) ...



# ONDE CORTE

... (text continues) ...

... (text continues) ...

... (text continues) ...

... (text continues) ...

... (text continues) ...

... (text continues) ...

... (text continues) ...

... (text continues) ...













Valla  
L'ARMANDO TESTA

la tecnica  
ha realizzato  
la perfezione  
nel nuovissimo  
mod. 50

**BRUNET**

**5 VALVOLE**

Q RCA 233 - 1 UY 224 - 1 Perloco UX 247 - 1 UX 250

**MASSIMA SENSIBILITÀ E SELETTIVITÀ**

**VOCE POTENTE, PURA, ARMONIOSA**

CORRELATO CON LE NOTISSIME VALVOLE **RADIOTRON** RCA



**Soc. An. Brunet - Via Panfilo Castaldi 8 - Milano**









LA NUOVISSIMA  
SUPERETERODINA

# PHONO LA

**DI COMPLETA COSTRUZIONE NAZIONALE  
HA GIÀ TRIONFATO SUL MERCATO ITALIANO**



Per la selettività nettamente superiore, per le qualità acustiche eccezionali, regge vittoriosamente il confronto con la produzione mondiale.

Apparecchio radio-fanografo in elegantissimo Cassella di legno noce americano; mobile di notevole pregio, disegnata con criteri artistici rigorosi; con qualità acustiche eccezionali, ottenute mediante accorgimenti nuovi e di provata efficacia.

**MODELLO 503 8 VALVOLE Prezzo L. 3000**

Costruita negli Stabilimenti della Società Anonima FIMI - Saronno

CONCESSIONARIA ESCLUSIVA:

**Soc. An. ALCIS - Industriale Commerciale Lombarda**  
MILANO - Via S. Andrea 10 - Tel. 02 - 72-441 - 72-442

**IN VENDITA IN TUTTA ITALIA PRESSO I MIGLIORI RIVENDITORI**

Esclusività per l'Italia Meridionale:

NAPOLI - FRATELLI CERIO - Via Toledo, 204-205

PALESTRO - S. CAROLOMEO - Via Tappini 2

CATANIA - A. DE LUIGI - Caviglioli Corsi

È FACILE LARGIRE NELLA PUBBLICITÀ QUALIFICHE ALTISONANTI...

È DIFFICILE CONFERMARLE CON REFERENZE IMMUTATE  
ATTRAVERSO IL TEMPO...

LE VALVOLE

SONO FAMOSE  
E RICERCATE  
DAL 1915

*Cunningham*



SINCE

*Cunningham*  
1915

POTENZA

PUREZZA

SELETTIVITÀ

DISTRIBUTTRICE PER L'ITALIA

IFI VIA LOVANO 5  
MILANO

TEL. 85.024











## GERMANIA

## AMBURG

11.30. Concerto. — 11.45. Concerto di organo. — 12.00. La messa del Imperatore. — 12.30. Messaggio di Hitler. — 12.45. Conferenza di economia politica. — 12.50. Programmazione. — 13.00. Conferenza. — 13.15. La lotta per le montagne del petrolio. — Conferenza. — 13.30. Attualità. — 13.45. Concerto. — 13.55. Concerto orchestrale.

## BRESLAVIA

11.30. Concerto. — 11.45. Concerto di organo. — 12.00. Messaggio di Hitler. — 12.15. Conferenza di economia politica. — 12.30. Programmazione. — 12.45. Conferenza. — 12.55. Conferenza di economia politica. — 13.00. Conferenza di economia politica. — 13.15. Conferenza di economia politica. — 13.30. Conferenza di economia politica. — 13.45. Conferenza di economia politica. — 13.55. Conferenza di economia politica.

## FRANCOFORTE

11.30. Concerto. — 11.45. Concerto di organo. — 12.00. Messaggio di Hitler. — 12.15. Conferenza di economia politica. — 12.30. Programmazione. — 12.45. Conferenza. — 12.55. Conferenza di economia politica. — 13.00. Conferenza di economia politica. — 13.15. Conferenza di economia politica. — 13.30. Conferenza di economia politica. — 13.45. Conferenza di economia politica. — 13.55. Conferenza di economia politica.

## WEIMAR

11.30. Concerto. — 11.45. Concerto di organo. — 12.00. Messaggio di Hitler. — 12.15. Conferenza di economia politica. — 12.30. Programmazione. — 12.45. Conferenza. — 12.55. Conferenza di economia politica. — 13.00. Conferenza di economia politica. — 13.15. Conferenza di economia politica. — 13.30. Conferenza di economia politica. — 13.45. Conferenza di economia politica. — 13.55. Conferenza di economia politica.

## LEIPZIG

11.30. Concerto. — 11.45. Concerto di organo. — 12.00. Messaggio di Hitler. — 12.15. Conferenza di economia politica. — 12.30. Programmazione. — 12.45. Conferenza. — 12.55. Conferenza di economia politica. — 13.00. Conferenza di economia politica. — 13.15. Conferenza di economia politica. — 13.30. Conferenza di economia politica. — 13.45. Conferenza di economia politica. — 13.55. Conferenza di economia politica.

## DRESDEN

11.30. Concerto. — 11.45. Concerto di organo. — 12.00. Messaggio di Hitler. — 12.15. Conferenza di economia politica. — 12.30. Programmazione. — 12.45. Conferenza. — 12.55. Conferenza di economia politica. — 13.00. Conferenza di economia politica. — 13.15. Conferenza di economia politica. — 13.30. Conferenza di economia politica. — 13.45. Conferenza di economia politica. — 13.55. Conferenza di economia politica.

## LIPSA

11.30. Concerto. — 11.45. Concerto di organo. — 12.00. Messaggio di Hitler. — 12.15. Conferenza di economia politica. — 12.30. Programmazione. — 12.45. Conferenza. — 12.55. Conferenza di economia politica. — 13.00. Conferenza di economia politica. — 13.15. Conferenza di economia politica. — 13.30. Conferenza di economia politica. — 13.45. Conferenza di economia politica. — 13.55. Conferenza di economia politica.

per il videodisco e grazie a questo potrà per esempio il teatro per esempio di Roma. — 11.30. Concerto di organo. — 11.45. Conferenza di economia politica. — 12.00. Messaggio di Hitler. — 12.15. Conferenza di economia politica. — 12.30. Programmazione. — 12.45. Conferenza. — 12.55. Conferenza di economia politica. — 13.00. Conferenza di economia politica. — 13.15. Conferenza di economia politica. — 13.30. Conferenza di economia politica. — 13.45. Conferenza di economia politica. — 13.55. Conferenza di economia politica.

## MUNICHERA

11.30. Concerto. — 11.45. Concerto di organo. — 12.00. Messaggio di Hitler. — 12.15. Conferenza di economia politica. — 12.30. Programmazione. — 12.45. Conferenza. — 12.55. Conferenza di economia politica. — 13.00. Conferenza di economia politica. — 13.15. Conferenza di economia politica. — 13.30. Conferenza di economia politica. — 13.45. Conferenza di economia politica. — 13.55. Conferenza di economia politica.

## MUNICHERA

11.30. Concerto. — 11.45. Concerto di organo. — 12.00. Messaggio di Hitler. — 12.15. Conferenza di economia politica. — 12.30. Programmazione. — 12.45. Conferenza. — 12.55. Conferenza di economia politica. — 13.00. Conferenza di economia politica. — 13.15. Conferenza di economia politica. — 13.30. Conferenza di economia politica. — 13.45. Conferenza di economia politica. — 13.55. Conferenza di economia politica.

## INGHILTERRA

11.30. Concerto. — 11.45. Concerto di organo. — 12.00. Messaggio di Hitler. — 12.15. Conferenza di economia politica. — 12.30. Programmazione. — 12.45. Conferenza. — 12.55. Conferenza di economia politica. — 13.00. Conferenza di economia politica. — 13.15. Conferenza di economia politica. — 13.30. Conferenza di economia politica. — 13.45. Conferenza di economia politica. — 13.55. Conferenza di economia politica.

## DAVENTRY NAZIONALE

11.30. Concerto. — 11.45. Concerto di organo. — 12.00. Messaggio di Hitler. — 12.15. Conferenza di economia politica. — 12.30. Programmazione. — 12.45. Conferenza. — 12.55. Conferenza di economia politica. — 13.00. Conferenza di economia politica. — 13.15. Conferenza di economia politica. — 13.30. Conferenza di economia politica. — 13.45. Conferenza di economia politica. — 13.55. Conferenza di economia politica.

## GLASGOW NAZIONALE

11.30. Concerto. — 11.45. Concerto di organo. — 12.00. Messaggio di Hitler. — 12.15. Conferenza di economia politica. — 12.30. Programmazione. — 12.45. Conferenza. — 12.55. Conferenza di economia politica. — 13.00. Conferenza di economia politica. — 13.15. Conferenza di economia politica. — 13.30. Conferenza di economia politica. — 13.45. Conferenza di economia politica. — 13.55. Conferenza di economia politica.



COMPLETATE IL GODI  
MENTO DI UNA  
BUONA AVDIZIONE  
FUMANDO LA SQVI  
ITA JIGARETTA  
**REGINA**

PER LE VOSTRE  
COMPETIZIONI SPORTIVE,  
RADUNI, ecc.

ove il pubblico  
accorre numeroso  
e tutti vogliono.

INTENDERE BENE!!

**NOLEGGIATE IL NOSTRO SPECIALE AUTOVEICOLO  
EQUIPAGGIATO CON MEGAFONI ELETTRICI!!**

**Standard Elettrica Italiana**  
SISTEMI ALTERNATIVI • GRANDI AZIENDE  
ROMA MILANO

Per informazioni o preventivi rivolgetevi alla Standard Elettrica Italiana Soc. An.

**MILANO** - Via Vitt. Colombo, 4 - Tel. 61-341-2  
**ROMA** - Corso Umberto I°, 173 - Tel. 61-438

















## È VERO!

La mancanza di una valvola, di tipo americano, veramente perfetta o soprattutto di lunghissima durata, era sentita da tutti.

Telefunken ha colmato la lacuna.

Tutti i tipi standard ('24, '26, '27, '45, '47, '51, '50) sono a Vostra disposizione.

Valvole Telefunken. - Voi lo sapete - è sinonimo di potenza, uniformità e stabilità.

Corredate il Vostro apparecchio americano con Valvole Telefunken e resterete sorpresi dell'aumento di rendimento e di purezza.



**RADIO**

LA PIÙ ANTICA ESPERIENZA - LA PIÙ MODERNA COSTRUZIONE



# TELEFUNKEN

Nell'arredamento della casa moderna  
elemento indispensabile è ormai la

# "Superette"

apparecchio radiorecettore  
**SUPERETERODINA**

racchiuso in elegante mobile di fine legno di noce di piccole dimensioni. Esso consente di ricevere in altoparlante elettrodinamico tutte le stazioni europee, con assoluta fedeltà e chiarezza di riproduzione.



5 Valvole Radiotron RCA, delle  
quali 3 ultramini (compresa 2  
di superconditi) e 2 pentodi  
fissi di potenza in push-pull.  
Altoparlante elettrodinamico.

L. 2475





Radio Corriere di Bari... 22.30

FRANCIA

BOURBAUX LAFAYETTE... 22.30

MARIGLIA

Radio Corriere di Bari... 22.30

PARIGI TORO KIFFEL

Radio Corriere di Bari... 22.30

NADIO PARISI

Radio Corriere di Bari... 22.30

STRASBURGO

Radio Corriere di Bari... 22.30



Gli stivali della Comandante Olga Bergoin...

di Radio Corriere di Bari...

FRANCOFONIE

Radio Corriere di Bari...

PARIGI

Radio Corriere di Bari...

GERMANIA

Radio Corriere di Bari...

BREGLAVIA

Radio Corriere di Bari...

Radio Corriere di Bari... 22.30

Radio Corriere di Bari... 22.30

Radio Corriere di Bari... 22.30

Radio Corriere di Bari... 22.30

INHILITATI

Radio Corriere di Bari...

LANDERBERG

Radio Corriere di Bari...

RAVENNATI REGIONALI

Radio Corriere di Bari...



LONDRA REGIONALE
No. 982 - M. 5813 - SW. 62 55
14.10 Concerto di musica da sala...

LONDRA REGIONALE
No. 983 - M. 5818 - SW. 62 55
15.10 Tutti Denonny solistico...

SLATSWAYNE REGIONALE
No. 979 - M. 5808 - SW. 62 55
16.10 Tutti Denonny solistico...

JUGOSLAVIA

BEGRADO
No. 982 - M. 5813 - SW. 62 55
10.10 Concerto di musica da sala...



La Valvo PEAK non ha
contorni né in puzza
né in lunga durata

IN VENDITA NEI MIGLIORI NEGOCI

Agente Esclusivo
CAPRIOTTI-Sampierdarena

35 Jørgensen - 12.00 Schumann
Tr. - 11.00 Concerto...

ALBANIA

No. 985 - M. 5819 - SW. 62 55
11.10 Concerto di Musica sinfonica...

ZADARSKA

No. 977 - M. 5811 - SW. 62 55
11.10 Concerto di Musica sinfonica...

NORVEGIA

No. 972 - M. 5806 - SW. 62 55
10.10 Concerto solistico...

DLANDA

MILBURN
No. 101 - M. 1911 - SW. 62
15.10 For J. Danneberg...

MUNICH

No. 978 - M. 5812 - SW. 62
12.10 For J. Danneberg...

POLONIA

KATOWICE
No. 374 - M. 4817 - SW. 10
15.10 Letture di Inghilterra...

VARSAVIA

No. 976 - M. 5810 - SW. 62 55
12.10 Sublime cantata...

VIENNA
No. 970 - M. 5805 - SW. 10
10.10 Concerto in sol maggiore...

ROMANIA

BUCAREST
No. 981 - M. 5817 - SW. 10 10 55
10.10 Concerto solistico...

SPAGNA

BARCELONA
No. 971 - M. 5802 - SW. 12
10.10 Concerto di musica...

MADRID

No. 707 - M. 4813 - SW. 12
10.10 Concerto di musica...

SVEDIA

STOCKHOLM
No. 980 - M. 5814 - SW. 62 55
10.10 Concerto di musica...

GIENEVA

No. 975 - M. 5809 - SW. 62 55
10.10 Concerto di musica...

SVIZZERA

BASEL
No. 984 - M. 5816 - SW. 62 55
10.10 Concerto di musica...

poloni (1910) - 10.10 - 10.10 - 10.10
10.10 Concerto di musica...

UNGHERIA

BUDAPEST
No. 981 - M. 5817 - SW. 62 55
10.10 Concerto di musica...

U.R.S.S.

MOSCA ADMIRALTY
No. 984 - M. 5816 - SW. 10
10.10 Concerto di musica...

MOSCA SPERANIE

No. 984 - M. 5816 - SW. 10
10.10 Concerto di musica...

STAZIONI EXTRAEUROPEE

ALGERI
No. 983 - M. 5815 - SW. 10
10.10 Concerto di musica...

BABAT

No. 102 - M. 6214 - SW. 10
10.10 Concerto di musica...

CONVERSAZIONI AGRICOLE DELLA SETTIMANA

7 Febbraio: La coltivazione del
10 - Ripiego coltivatori
11 - La legge agraria
12 - La coltivazione della patata
13 - La coltivazione dell'aglio
Le conversazioni agricole del
pomeriggio vengono trasmesse
da tutte le stazioni. L'ora
della trasmissione è indicata
nei programmi.















GERMANIA

ANNUNCI
18.00 Reichstag sulla radiazione dei teatri.
18.30 - 19.00 Il giovane Riccardo Wagner e i monumenti di Darmstadt
19.00 - 19.15 Concerto orchestrale.
19.15 - 19.30 Liberi che ci sono ancora
19.30 - 19.45 Concerto orchestrale.
19.45 - 20.00 Concerto orchestrale.
20.00 - 20.15 Concerto orchestrale.
20.15 - 20.30 Concerto orchestrale.

BOESLAVIA
18.30 - 19.00 Concerto orchestrale.
19.00 - 19.15 Concerto orchestrale.
19.15 - 19.30 Concerto orchestrale.
19.30 - 19.45 Concerto orchestrale.
19.45 - 20.00 Concerto orchestrale.
20.00 - 20.15 Concerto orchestrale.
20.15 - 20.30 Concerto orchestrale.

FRANCOPIRE
18.30 - 19.00 Concerto orchestrale.
19.00 - 19.15 Concerto orchestrale.
19.15 - 19.30 Concerto orchestrale.
19.30 - 19.45 Concerto orchestrale.
19.45 - 20.00 Concerto orchestrale.
20.00 - 20.15 Concerto orchestrale.
20.15 - 20.30 Concerto orchestrale.

HELSINKI
18.30 - 19.00 Concerto orchestrale.
19.00 - 19.15 Concerto orchestrale.
19.15 - 19.30 Concerto orchestrale.
19.30 - 19.45 Concerto orchestrale.
19.45 - 20.00 Concerto orchestrale.
20.00 - 20.15 Concerto orchestrale.
20.15 - 20.30 Concerto orchestrale.

Sped. Telesio del cor, senza la sua
18.30 - 19.00 Concerto orchestrale.
19.00 - 19.15 Concerto orchestrale.
19.15 - 19.30 Concerto orchestrale.
19.30 - 19.45 Concerto orchestrale.
19.45 - 20.00 Concerto orchestrale.
20.00 - 20.15 Concerto orchestrale.
20.15 - 20.30 Concerto orchestrale.

LAIBACH
18.30 - 19.00 Concerto orchestrale.
19.00 - 19.15 Concerto orchestrale.
19.15 - 19.30 Concerto orchestrale.
19.30 - 19.45 Concerto orchestrale.
19.45 - 20.00 Concerto orchestrale.
20.00 - 20.15 Concerto orchestrale.
20.15 - 20.30 Concerto orchestrale.

LIPSA
18.30 - 19.00 Concerto orchestrale.
19.00 - 19.15 Concerto orchestrale.
19.15 - 19.30 Concerto orchestrale.
19.30 - 19.45 Concerto orchestrale.
19.45 - 20.00 Concerto orchestrale.
20.00 - 20.15 Concerto orchestrale.
20.15 - 20.30 Concerto orchestrale.

MORNO DI BAVIERA
18.30 - 19.00 Concerto orchestrale.
19.00 - 19.15 Concerto orchestrale.
19.15 - 19.30 Concerto orchestrale.
19.30 - 19.45 Concerto orchestrale.
19.45 - 20.00 Concerto orchestrale.
20.00 - 20.15 Concerto orchestrale.
20.15 - 20.30 Concerto orchestrale.

MUSKELER
18.30 - 19.00 Concerto orchestrale.
19.00 - 19.15 Concerto orchestrale.
19.15 - 19.30 Concerto orchestrale.
19.30 - 19.45 Concerto orchestrale.
19.45 - 20.00 Concerto orchestrale.
20.00 - 20.15 Concerto orchestrale.
20.15 - 20.30 Concerto orchestrale.

Principi di Espinoza di Cindrella.
18.30 - 19.00 Concerto orchestrale.
19.00 - 19.15 Concerto orchestrale.
19.15 - 19.30 Concerto orchestrale.
19.30 - 19.45 Concerto orchestrale.
19.45 - 20.00 Concerto orchestrale.
20.00 - 20.15 Concerto orchestrale.
20.15 - 20.30 Concerto orchestrale.

RAVENSTEIN REGIONALE
18.30 - 19.00 Concerto orchestrale.
19.00 - 19.15 Concerto orchestrale.
19.15 - 19.30 Concerto orchestrale.
19.30 - 19.45 Concerto orchestrale.
19.45 - 20.00 Concerto orchestrale.
20.00 - 20.15 Concerto orchestrale.
20.15 - 20.30 Concerto orchestrale.

SEBORG REGIONALE
18.30 - 19.00 Concerto orchestrale.
19.00 - 19.15 Concerto orchestrale.
19.15 - 19.30 Concerto orchestrale.
19.30 - 19.45 Concerto orchestrale.
19.45 - 20.00 Concerto orchestrale.
20.00 - 20.15 Concerto orchestrale.
20.15 - 20.30 Concerto orchestrale.

SEBORG REGIONALE
18.30 - 19.00 Concerto orchestrale.
19.00 - 19.15 Concerto orchestrale.
19.15 - 19.30 Concerto orchestrale.
19.30 - 19.45 Concerto orchestrale.
19.45 - 20.00 Concerto orchestrale.
20.00 - 20.15 Concerto orchestrale.
20.15 - 20.30 Concerto orchestrale.



Consiglio per l'educazione e pratica
18.30 - 19.00 Concerto orchestrale.
19.00 - 19.15 Concerto orchestrale.
19.15 - 19.30 Concerto orchestrale.
19.30 - 19.45 Concerto orchestrale.
19.45 - 20.00 Concerto orchestrale.
20.00 - 20.15 Concerto orchestrale.
20.15 - 20.30 Concerto orchestrale.

SLAIFWITZE REGIONALE
18.30 - 19.00 Concerto orchestrale.
19.00 - 19.15 Concerto orchestrale.
19.15 - 19.30 Concerto orchestrale.
19.30 - 19.45 Concerto orchestrale.
19.45 - 20.00 Concerto orchestrale.
20.00 - 20.15 Concerto orchestrale.
20.15 - 20.30 Concerto orchestrale.

JUGOSLAVIA
18.30 - 19.00 Concerto orchestrale.
19.00 - 19.15 Concerto orchestrale.
19.15 - 19.30 Concerto orchestrale.
19.30 - 19.45 Concerto orchestrale.
19.45 - 20.00 Concerto orchestrale.
20.00 - 20.15 Concerto orchestrale.
20.15 - 20.30 Concerto orchestrale.

LUZIANA
18.30 - 19.00 Concerto orchestrale.
19.00 - 19.15 Concerto orchestrale.
19.15 - 19.30 Concerto orchestrale.
19.30 - 19.45 Concerto orchestrale.
19.45 - 20.00 Concerto orchestrale.
20.00 - 20.15 Concerto orchestrale.
20.15 - 20.30 Concerto orchestrale.

IL CUORE È MITA!



IL THERMOGENE
VANDERBROECK
OVATTA CHE GENERA CALORE

È un stimolo energetico, patto, di facile uso, assolutamente inoffensivo, che può essere applicato anche secondo il più grande bisogno.
Farmato da 1/16 della SOCIETA' NAZIONALE
PRODOTTI CHIMICI E FARMACI S.p.A. - Milano

SEIBT-RADIO BERLINO
Chiedete i Prezzi nuovi
degli apparecchi da 3 a 8 vol.
della corrente alternata a
volte, in corrente continua e
alternata
Rappresentanza
Generale
APIS S. A. - MILANO (130)
Via Goldeni, 21 - Tel. 23-740







# SABATO

presso Graziola, Giochi e GIORNO  
presso Edolfo Grimaldi; Tre  
canti: di Flavio; Mario e Maria  
canta; di Rosini; Misa; duetto;  
di Giuseppe; Geronzi e Grell,  
a duetto solo di variazioni.

17.15-18.15

**VINCENZO MICCICHILLO**,  
diretto dal M. Enrico Maurizi; 1.  
Adamo: Se io fossi re, sventurato;  
2. Kullias: Duetto (Orlando e  
K. 110, per duetto a quartetto)  
(Musica di Emilio de' Cavalieri e  
K. Marullino); 3. Franchini: I fiori,  
profumo alle donne; 4. Ubaldo:  
Canto del *Barbuto* (in variazioni);  
5. Pomo delle pere; 6. Adami; 7.  
Villanova: Il Vespertino; 8.  
19.15: Concerto del G. G. I.  
10 (Domenico Segni) per il servizio  
multimediasorci (brasserie) a cura  
della N. Scuola P. G. G.

19.5 (Napoli): Concerto dell'Or-

chestra; 19.40: Letture di *Loggiana* Moro  
e *Nuovo viaggio* - *Capitolo del*  
*Mezzogiorno* (Giovanni Vito - Bollettino  
meteorologico).

20: Musica riprodotta.

20.30: Segnale orario - Eventuali  
composizioni dell'I.R.A.R.

20.55: Segni - *Nuovo viaggio* -  
Musica riprodotta.

21:

## Trasmissione dal Teatro Reale o dal San Carlo

Argomenti: *L'Amant*,  
*Silvia Mora* e *La legge senza  
Nome*.

Dopo l'opera, *Ultimo attore*.

## BOLZANO

16.05 - 16.30 - 16.50

17.30: Segnale orario - Eventuali  
composizioni dell'I.R.A.R. - Compo-  
sizioni del *Concerto Agazzi* - Bollettino  
meteorologico.

18.00: Concerto del Quartetto a  
chitarra; 8. di Giuseppe Maria  
Cavallotti; 9. Arcand: *Duetti per  
clarinetto*; 10. Barilli: *Due elegie  
per il clarinetto*; 11. *Impressioni  
musicali*; 12. Strinella: *Ed  
esultate* (recordo).

18.40: *Una sera di concerto*: Musica ri-  
prodotta.

19.00: *Strenella*; 19.10: *Il dia-*  
*logo* (recordo).

19.20-19.40: *Ultimo attore* - Bol-  
lettino meteorologico.

21: Composizione del Diplo-

17.5-18: *Musica da ballo* (regola  
dal *Jan e The Vally Band*).

18: Segnale orario - Eventuali  
composizioni dell'I.R.A.R. - *Viaggio  
dei colori* (Alfio) - *Duetti* (Musica  
Lombardi) - *38* di *Luca* (Francesco  
Voglia) 161, 157, 155 e 151 della  
radio).

18.55:

## Musica operettistica e canzoni

**Primo piano:**  
1. *Suppi*: *Pecca o rinfaccio*,  
duetto.

2. *Sally*: *Valzer* (canto del  
Comitato Musicale).

3. *Eglio*: *La moneta d'oro*,  
solista.

**Altri piani:**  
4. *Ubaldo*: *Al portu me regno*,  
duetto.

5. *Montez*: *Inno dell'opere-  
ta* (il segreto di *Emma*).

6. *Alfio*: *La Perla di Venezia*,  
duetto solista.

**Canzoni del G. G. I.**  
**Perle preziose:**  
CANZONI

1. di *Luigi*: *Cielo d'Alfio*; 2.  
di *Carlo*: *Amor*; 3.  
di *Luigi*: *Amor*; 4. di *Luigi*: *Amor*.

5. *Luigi*: *Amor*; 6. di *Luigi*: *Amor*.

7. *Luigi*: *Amor*; 8. di *Luigi*: *Amor*.

9. *Luigi*: *Amor*; 10. di *Luigi*: *Amor*.

11. *Luigi*: *Amor*; 12. di *Luigi*: *Amor*.

13. *Luigi*: *Amor*; 14. di *Luigi*: *Amor*.

15. *Luigi*: *Amor*; 16. di *Luigi*: *Amor*.

17. *Luigi*: *Amor*; 18. di *Luigi*: *Amor*.

19. *Luigi*: *Amor*; 20. di *Luigi*: *Amor*.

21. *Luigi*: *Amor*; 22. di *Luigi*: *Amor*.

23. *Luigi*: *Amor*; 24. di *Luigi*: *Amor*.

25. *Luigi*: *Amor*; 26. di *Luigi*: *Amor*.

27. *Luigi*: *Amor*; 28. di *Luigi*: *Amor*.

29. *Luigi*: *Amor*; 30. di *Luigi*: *Amor*.

31. *Luigi*: *Amor*; 32. di *Luigi*: *Amor*.

33. *Luigi*: *Amor*; 34. di *Luigi*: *Amor*.

35. *Luigi*: *Amor*; 36. di *Luigi*: *Amor*.

37. *Luigi*: *Amor*; 38. di *Luigi*: *Amor*.

39. *Luigi*: *Amor*; 40. di *Luigi*: *Amor*.

41. *Luigi*: *Amor*; 42. di *Luigi*: *Amor*.

43. *Luigi*: *Amor*; 44. di *Luigi*: *Amor*.

45. *Luigi*: *Amor*; 46. di *Luigi*: *Amor*.

# PROGRAMMI ESTERI

LE STAZIONI SONO DISPOSTE IN ORDINE DI NAZIONALITA'

## AUSTRIA

**VIENNA**  
16.00 - 16.15: 16.15 - 16.30  
16.30 - 16.45: 16.45 - 17.00  
17.00 - 17.15: 17.15 - 17.30  
17.30 - 17.45: 17.45 - 18.00  
18.00 - 18.15: 18.15 - 18.30  
18.30 - 18.45: 18.45 - 19.00  
19.00 - 19.15: 19.15 - 19.30  
19.30 - 19.45: 19.45 - 20.00  
20.00 - 20.15: 20.15 - 20.30  
20.30 - 20.45: 20.45 - 21.00  
21.00 - 21.15: 21.15 - 21.30  
21.30 - 21.45: 21.45 - 22.00  
22.00 - 22.15: 22.15 - 22.30  
22.30 - 22.45: 22.45 - 23.00  
23.00 - 23.15: 23.15 - 23.30  
23.30 - 23.45: 23.45 - 24.00

16.00: Concerto (Musica di Beethoven).  
16.15: *Il concerto* (Musica di Beethoven).  
16.30: *Il concerto* (Musica di Beethoven).  
16.45: *Il concerto* (Musica di Beethoven).  
17.00: *Il concerto* (Musica di Beethoven).  
17.15: *Il concerto* (Musica di Beethoven).  
17.30: *Il concerto* (Musica di Beethoven).  
17.45: *Il concerto* (Musica di Beethoven).  
18.00: *Il concerto* (Musica di Beethoven).  
18.15: *Il concerto* (Musica di Beethoven).  
18.30: *Il concerto* (Musica di Beethoven).  
18.45: *Il concerto* (Musica di Beethoven).  
19.00: *Il concerto* (Musica di Beethoven).  
19.15: *Il concerto* (Musica di Beethoven).  
19.30: *Il concerto* (Musica di Beethoven).  
19.45: *Il concerto* (Musica di Beethoven).  
20.00: *Il concerto* (Musica di Beethoven).  
20.15: *Il concerto* (Musica di Beethoven).  
20.30: *Il concerto* (Musica di Beethoven).  
20.45: *Il concerto* (Musica di Beethoven).  
21.00: *Il concerto* (Musica di Beethoven).  
21.15: *Il concerto* (Musica di Beethoven).  
21.30: *Il concerto* (Musica di Beethoven).  
21.45: *Il concerto* (Musica di Beethoven).  
22.00: *Il concerto* (Musica di Beethoven).  
22.15: *Il concerto* (Musica di Beethoven).  
22.30: *Il concerto* (Musica di Beethoven).  
22.45: *Il concerto* (Musica di Beethoven).  
23.00: *Il concerto* (Musica di Beethoven).  
23.15: *Il concerto* (Musica di Beethoven).  
23.30: *Il concerto* (Musica di Beethoven).  
23.45: *Il concerto* (Musica di Beethoven).  
24.00: *Il concerto* (Musica di Beethoven).

## BELGIO

**BRUXELLES I (Francese)**  
16.00 - 16.15: 16.15 - 16.30  
16.30 - 16.45: 16.45 - 17.00  
17.00 - 17.15: 17.15 - 17.30  
17.30 - 17.45: 17.45 - 18.00  
18.00 - 18.15: 18.15 - 18.30  
18.30 - 18.45: 18.45 - 19.00  
19.00 - 19.15: 19.15 - 19.30  
19.30 - 19.45: 19.45 - 20.00  
20.00 - 20.15: 20.15 - 20.30  
20.30 - 20.45: 20.45 - 21.00  
21.00 - 21.15: 21.15 - 21.30  
21.30 - 21.45: 21.45 - 22.00  
22.00 - 22.15: 22.15 - 22.30  
22.30 - 22.45: 22.45 - 23.00  
23.00 - 23.15: 23.15 - 23.30  
23.30 - 23.45: 23.45 - 24.00

16.00: Concerto da un tempo di Beethoven.  
16.15: *Il concerto* (Musica di Beethoven).  
16.30: *Il concerto* (Musica di Beethoven).  
16.45: *Il concerto* (Musica di Beethoven).  
17.00: *Il concerto* (Musica di Beethoven).  
17.15: *Il concerto* (Musica di Beethoven).  
17.30: *Il concerto* (Musica di Beethoven).  
17.45: *Il concerto* (Musica di Beethoven).  
18.00: *Il concerto* (Musica di Beethoven).  
18.15: *Il concerto* (Musica di Beethoven).  
18.30: *Il concerto* (Musica di Beethoven).  
18.45: *Il concerto* (Musica di Beethoven).  
19.00: *Il concerto* (Musica di Beethoven).  
19.15: *Il concerto* (Musica di Beethoven).  
19.30: *Il concerto* (Musica di Beethoven).  
19.45: *Il concerto* (Musica di Beethoven).  
20.00: *Il concerto* (Musica di Beethoven).  
20.15: *Il concerto* (Musica di Beethoven).  
20.30: *Il concerto* (Musica di Beethoven).  
20.45: *Il concerto* (Musica di Beethoven).  
21.00: *Il concerto* (Musica di Beethoven).  
21.15: *Il concerto* (Musica di Beethoven).  
21.30: *Il concerto* (Musica di Beethoven).  
21.45: *Il concerto* (Musica di Beethoven).  
22.00: *Il concerto* (Musica di Beethoven).  
22.15: *Il concerto* (Musica di Beethoven).  
22.30: *Il concerto* (Musica di Beethoven).  
22.45: *Il concerto* (Musica di Beethoven).  
23.00: *Il concerto* (Musica di Beethoven).  
23.15: *Il concerto* (Musica di Beethoven).  
23.30: *Il concerto* (Musica di Beethoven).  
23.45: *Il concerto* (Musica di Beethoven).  
24.00: *Il concerto* (Musica di Beethoven).

## CECOSLOVACCHIA

**PRAGA**  
16.00 - 16.15: 16.15 - 16.30  
16.30 - 16.45: 16.45 - 17.00  
17.00 - 17.15: 17.15 - 17.30  
17.30 - 17.45: 17.45 - 18.00  
18.00 - 18.15: 18.15 - 18.30  
18.30 - 18.45: 18.45 - 19.00  
19.00 - 19.15: 19.15 - 19.30  
19.30 - 19.45: 19.45 - 20.00  
20.00 - 20.15: 20.15 - 20.30  
20.30 - 20.45: 20.45 - 21.00  
21.00 - 21.15: 21.15 - 21.30  
21.30 - 21.45: 21.45 - 22.00  
22.00 - 22.15: 22.15 - 22.30  
22.30 - 22.45: 22.45 - 23.00  
23.00 - 23.15: 23.15 - 23.30  
23.30 - 23.45: 23.45 - 24.00

16.00: Concerto (Musica di Beethoven).  
16.15: *Il concerto* (Musica di Beethoven).  
16.30: *Il concerto* (Musica di Beethoven).  
16.45: *Il concerto* (Musica di Beethoven).  
17.00: *Il concerto* (Musica di Beethoven).  
17.15: *Il concerto* (Musica di Beethoven).  
17.30: *Il concerto* (Musica di Beethoven).  
17.45: *Il concerto* (Musica di Beethoven).  
18.00: *Il concerto* (Musica di Beethoven).  
18.15: *Il concerto* (Musica di Beethoven).  
18.30: *Il concerto* (Musica di Beethoven).  
18.45: *Il concerto* (Musica di Beethoven).  
19.00: *Il concerto* (Musica di Beethoven).  
19.15: *Il concerto* (Musica di Beethoven).  
19.30: *Il concerto* (Musica di Beethoven).  
19.45: *Il concerto* (Musica di Beethoven).  
20.00: *Il concerto* (Musica di Beethoven).  
20.15: *Il concerto* (Musica di Beethoven).  
20.30: *Il concerto* (Musica di Beethoven).  
20.45: *Il concerto* (Musica di Beethoven).  
21.00: *Il concerto* (Musica di Beethoven).  
21.15: *Il concerto* (Musica di Beethoven).  
21.30: *Il concerto* (Musica di Beethoven).  
21.45: *Il concerto* (Musica di Beethoven).  
22.00: *Il concerto* (Musica di Beethoven).  
22.15: *Il concerto* (Musica di Beethoven).  
22.30: *Il concerto* (Musica di Beethoven).  
22.45: *Il concerto* (Musica di Beethoven).  
23.00: *Il concerto* (Musica di Beethoven).  
23.15: *Il concerto* (Musica di Beethoven).  
23.30: *Il concerto* (Musica di Beethoven).  
23.45: *Il concerto* (Musica di Beethoven).  
24.00: *Il concerto* (Musica di Beethoven).

**Buone audizioni  
con apparecchi a galena  
solo usando CUFFIE SAFAR  
tipo EJA  
di grande sensibilità**

## VALVOLE BARIUM

# TUNING SLUGS

LE MIGLIORI! Esigetele dal vostro fornitore







## AVVISI ECONOMICI

PREZZO Lit. 2,50 per metro - Pesi minimo per metro L. 25. (Tutti gli altri prezzi L. 500 e più a metro offrendo servizio).

**A.A. - LABORATORIO SPECIALIZZATO RIPARAZIONI RADIO** Sistemi costruiti e riparati perfettissimi senza compromettere l'elasticità sonora. Albero - Insieme sollecitato. Top - Sintonia. Poca radiazione - Top. Alfa, Molo 24.

**APPARECCHI RADIO** nuovi, restaurati, vecchi, restauri. Sinton. Qualità. L. 2. Nuova - Telefono 34117.

**FRIGNELLI ELETTRICI** e piccoli motori tipo 1500 volt alla S.P.E.S. via Siroli, 40 - Torino e presso tutte le filiali e Agenzie della Società Elettrica alla Voce e Soc. Partecipazioni Generali (Elettrotec).

**GENOVA PIANO GEMELLI** 1 - Laboratorio Ricerche e Studi - Riparazioni - Riconversione. Genova.

**COMBINATORI** l'ampereffetto che funziona con qualsiasi rete telefonica analizzandone l'isolamento, senza spesa d'installazione. In pratica vi libera la linea al centro della S.P.E.S. in via Bernini, 40 - Torino.

**ESDOR** per pulire l'aria degli ambienti. 12 più moderni apparecchi prodotti in Francia, come (1000) in licenza alla S.P.E.S. in via Bernini, 40 - Torino.

**PULIZIA DI PARCHI**: gli arboricoltori della polvere e la lacerazione per polveri di tutte le fabbriche più avanzate sono visibili e fatti funzionare alla nostra della S.P.E.S. in via Bernini, 40 - Torino. Interventi a 100000.

**SE VULETE PERSUADERVI** che nella nostra città può fare elettricamente un'acqua spazzacamionata, citate la nostra della S.P.E.S. in via Bernini, 40 - Piazza dell'Elettrotec - Torino.

## TAPPETI SARDI

ed altro, semi esportati a massa, adatti anche per usi di usura a tutte le gomme - Vendita diretta a famiglia e privati a prezzi da grossista - Scrivete al Gen. FOSI - Scuola del Tappeto Sardo in 00127 Roma.

## COL TELEFONO

al più chiamare il direttore di giorno e di notte, al pomeriggio i servizi con tutti i particolari e necessari, al pomeriggio in tempo di riposo ed avvertimenti.

## DITTE RACCOMANDATE

## Elettricità - Radin - Telefoni

Appalti - Marchio - Accounti

**TECNOMASIO ITALIANO BROWN BOVERI**  
MACCHINARIO  
E MATERIALE ELETTRICO  
Parallelo Lomb. 3 MILANO 6134

**COMP. GENERALE DI ELETTRICI E MACCHINARIO ELETTRICO E RADIOFONICO**  
Via Borgognoni, 40 MILANO

**SIEMENS** SOCIETÀ ITALIANA  
Macchinario Elettrico - Macchine  
Telefoniche e Materiali (Industria)  
Via Lazzarini, 3 MILANO

**ERICSSON ITALIANA**  
SOCIETÀ ANONIMA  
IMPIANTI DI SEGNALAZIONE  
IMPIANTI TELEFONICI  
Via Anselmi, 42 GENOVA

**STANDARD ELETTRICA ITALIANA**  
IMPIANTI TELEFONICI  
MATERIALE TELEFONICO  
Via V. Cuccina, 9 MILANO

**Società FULD Italiana**  
IMPIANTI TELEFONICI  
MATERIALE TELEFONICO  
Via Prandini, 24 MILANO

**SOCIETÀ ITALIANA RETI TELEFONICHE INTERURBANE**  
400.000 km. di rete installati e finanziati  
233.000 km. di rete in corso d'installazione

**S. I. T. I.**  
Soc. Italiana Telecom. Italiane  
IMPIANTI TELEFONICI  
MATERIALE TELEFONICO E RADIO  
Via Cinnati Parodi, 14 MILANO

**SOCIETÀ ITALIANA PIRELLI**  
Cavi Telefonici e Telegrafici aerei  
e sottomarini - Lavori di posa  
Via Pale F.lli, 21 MILANO

**SOCIETÀ ANONIMA ANSALDO LORENZ**  
IMPIANTI TELEFONICI  
MATERIALE TELEFONICO E RADIO  
GENOVA CORMICCIARO

## Forniture per ufficio

Mobili - Macchine - Arredamento, ecc.

**UNDERWOOD ITALIANA**  
SOCIETÀ ANONIMA  
MACCHINE PER SCRIVERE  
Piazza della Spina, 1 - MILANO

**ADREMA**  
FABBRICA  
MACCHINE PER INDIRIZZI  
Via Legnani, 34 MILANO

**M. BRAGOTTI & FIGLI**  
FABBRICA MOBILI  
PER UFFICIO  
Via Garzanti, 13 TORINO

## Materiali in ferro - Utensilerie

Lavori - Foratura

**Giuseppe & F. ILO REDAELLI**  
TRAFILERIA METALLICA  
Via Molteni, 52 MILANO

**S. I. A. M.**  
Fonderia Italiana Armamenti Metallurgici  
FABBRICA MOBILI METALLICI  
Cerna Marzotto d'Angelo, 50 - TORINO

## Benzine - Petroli - Lubrificanti

Società Anonima Colibrizzi  
**EMILIO FOLTZ**  
OLD LUBRIFICANTI  
GENOVA

**A. G. I. P.**  
AGENZIA GENERALE ITALIANA PETROLI  
RENTINA E PETROLI  
Corso Re Umberto, 7 TORINO

**VACUUM OIL COMPANY**  
Società Anonima Italiana  
OLD LUBRIFICANTI  
Cassa Postale 8 - 127 - GENOVA

SOC. AN. LUBRIFICANTI  
**ERNESTO RENACCH**  
OLD LUBRIFICANTI  
Via Giacchino Morici, 64 MILANO

## Industrie varie

**ROSSI TRANQUILLO**  
SOC. AN.  
**PALI INIETTATI**  
Cantieri - MESTRE  
Anonima - MILANO - Via Lancia, 5

**CARTIERE BURGO**  
S. A. - Capitale L. 100.000.000  
Sede: VERUGGIO  
UR. Torino: Via Giannone, 14

**M. A. R. U. S.**  
Macchine e Utensili per la Metallurgia  
INVENTI - ALBERTI  
Corso Poale, 27 TORINO

**"ETERNIT"**  
PIETRA ARTIFICIALE  
SOCIETÀ ANONIMA  
Sede in GENOVA  
Filiali di TORINO - Via Anselmi, 20

**Società del LINOLEUM**  
ANONIMA  
**TELE LINOLEUM**  
Via M. Maltoni, 30 MILANO

Leggelo  
in rubricaFORNITORI  
RACCOMANDATI

Le informazioni sono  
della dimensione fisica  
di cm. 2 (di solito per  
la stampa) di  
ogni anno a prezzo fisso  
di Lire 60 (esclusa  
la stampa) per un periodo  
annuale (52) mensili  
presso l'editore  
L. 3000.

Tutti i titoli e nomi, 100 giorni.

# STAZIONI RADIO D'EUROPA PER LUNGHEZZA D'ONDA

Kilowatt	Length in meters	STAZIONE	Distance	Call letters	Kilowatt	Length in meters	STAZIONE	Distance	Call letters
160	1825	Hilversum (Paesi)	0,5	303	338	Bombay (Germania)	1,5	300	338
114	1714,3	Radio Parigi (Francia)	70	301	338	Catania (Germania)	1,5	300	338
182	1620,3	Zeeuws (Germania)	70	341	338	N.A.P.C.A.I.	1,5	300	338
193	1564,4	Doverly & XX (Inghilterra)	70	341	338	Doverly & XX	1,5	300	338
302	1501,5	Mosca (Russia)	13	341	338	Mosca (Russia)	1,5	300	338
307	1445,5	Parigi T. E. (Francia)	13	341	338	Parigi T. E.	1,5	300	338
212	1411,8	Varsovia (Polonia)	170	341	338	Varsovia (Polonia)	1,5	300	338
252	1385,3	Stoccolma (Svezia)	220	341	338	Stoccolma (Svezia)	1,5	300	338
300	1353,8	Kaunasberg (Danimarca)	7,5	341	338	Kaunasberg (Danimarca)	1,5	300	338
272	1305,8	Oslo (Norvegia)	60	341	338	Oslo (Norvegia)	1,5	300	338
521	1270,8	Lubeca (Germania)	2,5	341	338	Lubeca (Germania)	1,5	300	338
527	1250,3	Frankfurt (Germania)	0,25	341	338	Frankfurt (Germania)	1,5	300	338
330	1200,3	Augsburg (Germania)	0,25	341	338	Augsburg (Germania)	1,5	300	338
330	1180,3	Kaiserslautern (Germania)	1,5	341	338	Kaiserslautern (Germania)	1,5	300	338
345	1160,3	Budapest (Ungheria)	18,5	341	338	Budapest (Ungheria)	1,5	300	338
354	1141,8	Sandness (Norvegia)	18	341	338	Sandness (Norvegia)	1,5	300	338
561	1120,3	Mosca (Germania)	1,5	341	338	Mosca (Germania)	1,5	300	338
472	1045,8	<b>PALERMO</b>	0,700	341	338	<b>PALERMO</b>	1,5	300	338
380	1017,8	Jyväskylä (Finlandia)	15	341	338	Jyväskylä (Finlandia)	1,5	300	338
589	1000,3	Vienna (Austria)	18	341	338	Vienna (Austria)	1,5	300	338
588	967,8	Brechen & (Belgio)	15	341	338	Brechen & (Belgio)	1,5	300	338
905	957,8	<b>FRENZEE</b>	28	341	338	<b>FRENZEE</b>	1,5	300	338
914	885,8	Tromsø (Norvegia)	12	341	338	Tromsø (Norvegia)	1,5	300	338
486	875,8	Praga (Cecoslovacchia)	50	341	338	Praga (Cecoslovacchia)	1,5	300	338
625	872,8	North Kingston (Inghilterra)	50	341	338	North Kingston (Inghilterra)	1,5	300	338
644	860,8	Lanzarote (Germania)	60	341	338	Lanzarote (Germania)	1,5	300	338
653	850,8	Lyon & Doua (Francia)	1,5	341	338	Lyon & Doua (Francia)	1,5	300	338
662	835,8	Beromunster (Svizzera)	60	341	338	Beromunster (Svizzera)	1,5	300	338
671	817,8	Sai Schiriano (Spagna)	0,6	341	338	Sai Schiriano (Spagna)	1,5	300	338
680	801,8	Kilgerhof (Austria)	60	341	338	Kilgerhof (Austria)	1,5	300	338
689	785,8	Palma P.T.T. (Francia)	0,7	341	338	Palma P.T.T. (Francia)	1,5	300	338
697	769,8	<b>ROMA</b>	30	341	338	<b>ROMA</b>	1,5	300	338
707	753,8	Alcochales (Spagna)	50	341	338	Alcochales (Spagna)	1,5	300	338
716	737,8	Belgrado (Jugoslavia)	2,5	341	338	Belgrado (Jugoslavia)	1,5	300	338
725	721,8	<b>Mosca Station (Russia)</b>	0,9	341	338	<b>Mosca Station (Russia)</b>	1,5	300	338
734	705,8	Mosca (Spagna)	1,3	341	338	Mosca (Spagna)	1,5	300	338
743	689,8	Berlino I (Germania)	1,5	341	338	Berlino I (Germania)	1,5	300	338
752	673,8	Rabat (Marocco)	2,5	341	338	Rabat (Marocco)	1,5	300	338
761	657,8	Tudino (Italia)	1,2	341	338	Tudino (Italia)	1,5	300	338
770	641,8	Antiochia (Siria)	2,5	341	338	Antiochia (Siria)	1,5	300	338
779	625,8	Sottesa (Svizzera)	25	341	338	Sottesa (Svizzera)	1,5	300	338
788	609,8	Doverly & 3 GB (Inghilterra)	20	341	338	Doverly & 3 GB (Inghilterra)	1,5	300	338
797	593,8	Smokert (Bulgaria)	12	341	338	Smokert (Bulgaria)	1,5	300	338
806	577,8	Triglav (Germania)	1,5	341	338	Triglav (Germania)	1,5	300	338
815	561,8	<b>SOZZANO</b>	1	341	338	<b>SOZZANO</b>	1,5	300	338
824	545,8	Slavia (Cecoslovacchia)	1	341	338	Slavia (Cecoslovacchia)	1,5	300	338
833	529,8	Helsinki (Finlandia)	13,2	341	338	Helsinki (Finlandia)	1,5	300	338
842	513,8	Parigi T. E. (Francia)	0,8	341	338	Parigi T. E. (Francia)	1,5	300	338
851	497,8	Bergen (Norvegia)	1	341	338	Bergen (Norvegia)	1,5	300	338
860	481,8	Algeri (Algeria)	16	341	338	Algeri (Algeria)	1,5	300	338
869	465,8	München (Germania)	60	341	338	München (Germania)	1,5	300	338
878	449,8	Londra I (Inghilterra)	30	341	338	Londra I (Inghilterra)	1,5	300	338
887	433,8	Graz (Austria)	7	341	338	Graz (Austria)	1,5	300	338
896	417,8	Barrilona (Spagna)	7,6	341	338	Barrilona (Spagna)	1,5	300	338
905	401,8	Sveveto (Francia)	11,5	341	338	Sveveto (Francia)	1,5	300	338
914	385,8	Vienna (Cecoslovacchia)	8	341	338	Vienna (Cecoslovacchia)	1,5	300	338
923	369,8	Brechen II (Belgio)	15	341	338	Brechen II (Belgio)	1,5	300	338
932	353,8	Palma (Italia)	1,8	341	338	Palma (Italia)	1,5	300	338
941	337,8	<b>MILANO</b>	2	341	338	<b>MILANO</b>	1,5	300	338
950	321,8	Parigi P.P. (Francia)	0,1	341	338	Parigi P.P. (Francia)	1,5	300	338
959	305,8	Gravelly (Francia)	2	341	338	Gravelly (Francia)	1,5	300	338
968	289,8	Bombay (Germania)	1,5	341	338	Bombay (Germania)	1,5	300	338
977	273,8	Catania (Germania)	1,5	341	338	Catania (Germania)	1,5	300	338
986	257,8	N.A.P.C.A.I.	1,5	341	338	N.A.P.C.A.I.	1,5	300	338
995	241,8	Doverly & XX	1,5	341	338	Doverly & XX	1,5	300	338
1004	225,8	Mosca (Russia)	1,5	341	338	Mosca (Russia)	1,5	300	338
1013	209,8	Parigi T. E.	1,5	341	338	Parigi T. E.	1,5	300	338
1022	193,8	Varsovia (Polonia)	1,5	341	338	Varsovia (Polonia)	1,5	300	338
1031	177,8	Stoccolma (Svezia)	1,5	341	338	Stoccolma (Svezia)	1,5	300	338
1040	161,8	Lubeca (Germania)	1,5	341	338	Lubeca (Germania)	1,5	300	338
1049	145,8	Frankfurt (Germania)	1,5	341	338	Frankfurt (Germania)	1,5	300	338
1058	129,8	Augsburg (Germania)	1,5	341	338	Augsburg (Germania)	1,5	300	338
1067	113,8	Kaiserslautern (Germania)	1,5	341	338	Kaiserslautern (Germania)	1,5	300	338
1076	97,8	Budapest (Ungheria)	1,5	341	338	Budapest (Ungheria)	1,5	300	338
1085	81,8	Sandness (Norvegia)	1,5	341	338	Sandness (Norvegia)	1,5	300	338
1094	65,8	<b>PALERMO</b>	1,5	341	338	<b>PALERMO</b>	1,5	300	338
1103	49,8	Jyväskylä (Finlandia)	1,5	341	338	Jyväskylä (Finlandia)	1,5	300	338
1112	33,8	Vienna (Austria)	1,5	341	338	Vienna (Austria)	1,5	300	338
1121	17,8	Brechen & (Belgio)	1,5	341	338	Brechen & (Belgio)	1,5	300	338
1130	1,8	<b>ROMA</b>	1,5	341	338	<b>ROMA</b>	1,5	300	338
1139	0,2	Alcochales (Spagna)	1,5	341	338	Alcochales (Spagna)	1,5	300	338
1148	0,6	Belgrado (Jugoslavia)	1,5	341	338	Belgrado (Jugoslavia)	1,5	300	338
1157	1,0	<b>Mosca Station (Russia)</b>	1,5	341	338	<b>Mosca Station (Russia)</b>	1,5	300	338
1166	1,4	Mosca (Spagna)	1,5	341	338	Mosca (Spagna)	1,5	300	338
1175	1,8	Berlino I (Germania)	1,5	341	338	Berlino I (Germania)	1,5	300	338
1184	2,2	Rabat (Marocco)	1,5	341	338	Rabat (Marocco)	1,5	300	338
1193	2,6	Tudino (Italia)	1,5	341	338	Tudino (Italia)	1,5	300	338
1202	3,0	Antiochia (Siria)	1,5	341	338	Antiochia (Siria)	1,5	300	338
1211	3,4	Sottesa (Svizzera)	1,5	341	338	Sottesa (Svizzera)	1,5	300	338
1220	3,8	Doverly & 3 GB (Inghilterra)	1,5	341	338	Doverly & 3 GB (Inghilterra)	1,5	300	338
1229	4,2	Smokert (Bulgaria)	1,5	341	338	Smokert (Bulgaria)	1,5	300	338
1238	4,6	Triglav (Germania)	1,5	341	338	Triglav (Germania)	1,5	300	338
1247	5,0	Slavia (Cecoslovacchia)	1,5	341	338	Slavia (Cecoslovacchia)	1,5	300	338
1256	5,4	Helsinki (Finlandia)	1,5	341	338	Helsinki (Finlandia)	1,5	300	338
1265	5,8	Parigi T. E. (Francia)	1,5	341	338	Parigi T. E. (Francia)	1,5	300	338
1274	6,2	Bergen (Norvegia)	1,5	341	338	Bergen (Norvegia)	1,5	300	338
1283	6,6	Algeri (Algeria)	1,5	341	338	Algeri (Algeria)	1,5	300	338
1292	7,0	München (Germania)	1,5	341	338	München (Germania)	1,5	300	338
1301	7,4	Londra I (Inghilterra)	1,5	341	338	Londra I (Inghilterra)	1,5	300	338
1310	7,8	Graz (Austria)	1,5	341	338	Graz (Austria)	1,5	300	338
1319	8,2	Barrilona (Spagna)	1,5	341	338	Barrilona (Spagna)	1,5	300	338
1328	8,6	Sveveto (Francia)	1,5	341	338	Sveveto (Francia)	1,5	300	338
1337	9,0	Vienna (Cecoslovacchia)	1,5	341	338	Vienna (Cecoslovacchia)	1,5	300	338
1346	9,4	Brechen II (Belgio)	1,5	341	338	Brechen II (Belgio)	1,5	300	338
1355	9,8	Palma (Italia)	1,5	341	338	Palma (Italia)	1,5	300	338
1364	10,2	<b>MILANO</b>	1,5	341	338	<b>MILANO</b>	1,5	300	338
1373	10,6	Parigi P.P. (Francia)	1,5	341	338	Parigi P.P. (Francia)	1,5	300	338
1382	11,0	Gravelly (Francia)	1,5	341	338	Gravelly (Francia)	1,5	300	338
1391	11,4	Bombay (Germania)	1,5	341	338	Bombay (Germania)	1,5	300	338
1400	11,8	Catania (Germania)	1,5	341	338	Catania (Germania)	1,5	300	338
1409	12,2	N.A.P.C.A.I.	1,5	341	338	N.A.P.C.A.I.	1,5	300	338
1418	12,6	Doverly & XX	1,5	341	338	Doverly & XX	1,5	300	338
1427	13,0	Mosca (Russia)	1,5	341	338	Mosca (Russia)	1,5	300	338
1436	13,4	Parigi T. E.	1,5	341	338	Parigi T. E.	1,5	300	338
1445	13,8	Varsovia (Polonia)	1,5	341	338	Varsovia (Polonia)	1,5	300	338
1454	14,2	Stoccolma (Svezia)	1,5						

# IL CORIBANTE

5-VÁLVOLE Lit. 1.150 =

IL CORIBANTE

# RADIO MARELLI