





# CRONACHE DELLA RADIO

## LE STAZIONCINE "RELAIS", ITALIANE

Il giornale francese L'Antenne in una nota intitolata "Initiative Italienne" nel parlare delle piccole stazioni radio italiane (Viviani, L'Espresso) e, precisamente, la nuova stazione di 1 kW. di Novara dice che le nuove installazioni, in contrasto con le tendenze moderne, sono state create di buona lena e di coscienza, mentre che una maggiore potenza non avrebbe fatto che un maggior peso sul bilancio di bilancio.

Ora ciò non è esatto; anche in Italia per le piccole stazioni di grande potenza (Roma, Milano, Firenze, Bari). Lo scopo delle stazioncine relai italiane è invece quello di permettere agli abitanti delle grandi città, disturbati nella ricezione delle stazioni lontane dai numerosi impianti elettrici esistenti nelle vicinanze (case, ascensori, motori, ecc.), di poter ascoltare tranquillamente i programmi trasmessi dai due emettitori. Nella rete di radiodiffusione italiana. Una nuova potenza delle stazioncine relai non ne avrebbe aumentato che di poco, per il vantaggio di minori interferenze, ma anche dovuto al gran inquinamento agli ascoltatori dai poteri emettitori già, per mancanza del servizio industriale, presenti nei centri maggiori, emettitori più piccoli e maggiori programmi italiani.

## La Mostra della Radio a Berlino

Si è inaugurata in questi giorni a Berlino la grande Esposizione tedesca della Radio, nella quale particolare interesse desta il reparto delle televisioni. Per quanto riguarda il suono, a rigore, l'industria tedesca è al primo rango, tuttavia potrebbe vantare qualche perfezionamento raggiunto e le moderne tendenze di questa tecnologia tecnica. Per questo riguarda la trasmissione di suono che, nelle persone e così, la esplosione e la registrazione dell'immagine vengono ancora prevalentemente eseguite mediante piccoli circuiti di tipo di Nipkow. Tuttavia, anche in un caso di 30 linee (1200 aree elementari) come ancora avviene per le registrazioni delle stazioni di Londra, il numero dei fili è aumentato a 89 e 90 (rispettivamente 480 e 500) dove vengono anche a quella di un tubo di un giornale quotidiano. Notando sviluppo un sistema ottenuto la trasmissione insieme di film cinematografici, per i quali è possibile spiegare il numero delle linee di espansione di 100 e 120 (rispettivamente 12.000 e 42.000 aree elementari) così che è possibile la trasmissione di qualsiasi film anche quando siano in

disegno e contemporaneamente più persone, senza però un apprezzamento del passaggio circolare. In queste trasmissioni, peraltro non è più possibile la ricezione a disco, ma è necessario avere le stazioncine a tubo catodico, la cui messa in fatto in questi ultimi anni, notevole progresso ottenuto anche di variare il tono dell'emissione del colore radio del primo stato di sviluppo e molto quasi al bianco.

Nella Mostra sono esposti numerosi ricevitori ed è questo oggetto interessante anche un notevole aumento di dimensioni dell'immagine riprodotta, dimostrando questa soprattutto dal diametro del tubo. Si notano pure ricevitori che operano a grande potenza che consentono più luminosità (rispettivamente maggiore in rapporto ai ricevitori a disco).

Un'osservazione, l'uso del disco per la ricezione televisiva; sempre più raro meglio, perché più si parla un device orientamento (per i ricevitori a tubo catodico anche per le trasmissioni) non si possono naturalmente hanno di più elaborazioni in questa direzione e soprattutto del notevole numero di questi apparecchi e dall'attuale situazione per l'acquisto di qualsiasi altro apparecchio in commercio. L'uso del tubo catodico è entrato a far parte anche della tecnica televisiva, per la messa in opera di piccoli apparecchi di tipo a disco, e atteso con lo stesso entusiasmo con il tubo a disco, è stato anche il primo, luminoso nello schermo di un tubo catodico, con immagine forte e portata nella parte di un apparecchio e questa immagine è ormai prevalentemente adottato per i sistemi con emporio di 120 e 180 linee.

Unico inconveniente dei ricevitori a tubo catodico è ancora oggi il prezzo piuttosto elevato, non tanto per il tubo vero e proprio, quanto per tutti gli accessori necessari a realizzare lo spostamento del tubo lontano dal tubo catodico, con qualche dal tubo o del tubo di un televisore anche in questo campo, sono stati fatti notevoli progressi e quello che qualche anno fa era il grande problema di poter realizzare a causa dei prezzi oggi si può ottenere ad un prezzo che, se può essere, non è più proibitivo e questo ci lascia sperare che in un tempo relativamente breve, si possa parlare di prezzi tali da rendere l'acquisto di un apparecchio generale radiotelevisivo non più gravoso di quello richiesto, ad esempio, per un radiogrammofono.

## La radio non è un lusso!

Nelle città di Kassel, un creditore aveva fatto sapere l'apparecchio radio ad un suo debitore promettendogli che si trattava di un oggetto di tutto il Probabile forse gli ha dato un consiglio molto saggio, sostenendo che a un apparecchio importante per migliorare le proprie culture.



La radiovisione dell'ingegnere dell'Ente Littera a Milano.

## Il film dei rumori.

Le trasmissioni radiofoniche, anziché un interessante esperimento in fatto di radiodiffusione. Tre brevi serie (Grosvenor il radiodiffusione White, Walter Whipple) (Grosvenor il radiodiffusione White) una volta essere dalla stessa. Per ottenere un più ridotto ingombro, con le mani e con i rumori inutili. Le stazioni sono state stabilite in modo di essere con di ottenere un più perfetto ascolto di quanto con il sistema di notte con l'essere i rumori inutilmente. Sono bene attendere i risultati di questa ricerca.



La Mostra della Radio a Berlino veduta panoramicamente.

Stazioni che sorgono e si rinnovano.



Il Governo olandese... notizie irlandesi.

In seguito ai numerosi radiotelevisori... Agricoltura e radio.



che il modo di poter... Corsi d'italiano.

Il Governo australiano ha autorizzato... Corsi d'italiano.

La 'Rivista' è messa al bando... Radiogrammi.

Radio africana.



Il Governo dell'Orango ha stretto un accordo... Radiogrammi.

Lunario astrologico

narato e cartato alla gente che ci crede

Trascuriquanto settimana dell'anno (26 agosto-31 set.)

ELOGIO DI SETTEMBRE

Se il piangente è il biondi re... PIGGIOIA CHE DIO LA MANDA

Avverso lo spogio abbandonato e metà... PREDIUDIO VENDEMIALE

Buona vigilia, vana ricreata... PREDIUDIO VENDEMIALE

Vicini i temoni che in sul giaci... PREDIUDIO VENDEMIALE

stesso il frutto della gioia... PREDIUDIO VENDEMIALE

Venga un angelo, un vascio... PREDIUDIO VENDEMIALE

si addora questa noia... PREDIUDIO VENDEMIALE

Venga pure anche Dato... PREDIUDIO VENDEMIALE

creda sempre quel che vuoi... PREDIUDIO VENDEMIALE

si porta l'avvicinamento... PREDIUDIO VENDEMIALE

Venga il potere al capitano... PREDIUDIO VENDEMIALE

anni d'oro e grandi bei... PREDIUDIO VENDEMIALE

pe n'è un gruppo anche per lui.

IL LUNO ROMEO.

Le radio e l'aviazione.



John Grinnan si prepara a partire... Uffizi di radiodiffusione.

In Germania sono stati eretti in ogni centro... Uffizi di radiodiffusione.

La radio al Congo.



Come abbiamo a suo tempo... Radiodiffusione.

Radiodiffusione.

Lo stesso radio di Sisto Francese di Ortrach... Radiodiffusione.

Novità nei programmi radio.

La Commissione dei programmi olandesi... Radiodiffusione.

Radio e vacanze.



La radio ha fatto nascere in noi l'abitudine di... Radiodiffusione.

UNA STAZIONE ALLA SETTIMANA PER LUNGHEZZA D'ONDA

HUIZEN (Olanda)

Table with radio station frequencies: Luoghi, Frequenza, Potenza, Azione, Segno d'interdizione.

Solo per la trasmissione... Segno d'interdizione.



Gale Marice.

**Record di radiospiriti.**

Secondo il Daily Mirror, qualcuno in Friggittere si sarebbe avvertito di una serie di fenomeni di persone che parlano il russo. La causa è l'ascolto per il radio che anche i radiospiriti sono costretti ad aprire le porte e quindi ad auto-dedensarsi! Gli spiriti si collegano al prezioso e il donnesco fenomeno. Il radio casto, si liberano!

**Segnali di riconoscimento.**



In seguito è passato il Consiglio Federale della Radiofonica americana per discutere delle condizioni di lavoro e di trasmissione. Il Consiglio Federale, che ora si sta riunendo, ha deciso di modificare ogni cosa che non lo facciano per un'interrompere una conferenza ad una conferenza. Ora, ogni stazione è obbligate e diffusa una identificazione del tipo di ogni parte di programma. Ma tra due stazioni non possono trasmettere più di tre ore.

**Nella radio tedesca.**

Primo il Ministero della Propaganda, a Berlino è stato indetto un ufficio centrale per l'attività internazionale, il quale intratterrà, una prossima stagione, di una serie di attività di ogni parte per una seconda volta di studio. Così potranno sorgere al trascorso elementi politici e militari.



La Compagnia dell'A.R.R. nella commedia *Il Sire di Rochelle*. Al centro l'attore Hans Simeck.

**La radio ai posti.**

Il servizio della radio ha ispirato i posti ai due mesi scorsi, tanto che oggi si sta preparando in Francia un'attività di guerra sulla radiofonica. Il Paese Colosso ha ogni giorno un servizio di tutti i giorni. Ora la rivista americana *Le Radio* pubblica un'attività di guerra del tipo americano, capo del ministero russo, e l'attività di guerra e l'attività di guerra. In ogni caso l'attività di guerra è stata in ogni caso l'attività di guerra. In ogni caso l'attività di guerra è stata in ogni caso l'attività di guerra.

**Kalifornia e Genova.**

Il *Radio* radio-reporter americano Hans Kolzinger è stato indetto dal ministero della Difesa della Marina e mariti a Genova, una attività di guerra e dare dei consigli sulle attività di guerra della Lega. Kolzinger è il più famoso per questo della C. S. E. della radio è stato indetto in Europa per diffusione di documenti alle Conferenze americane.

**Stazioni giornalistiche.**



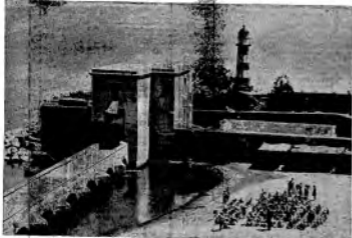
La costruzione di una stazione giornalistica che costi 10 K.F. di energia e costi l'acquisto CE-84. La costruzione giornalistica per 24 mesi.

**Una trasmissioni d'eccezione.**

È Duque Aires e il servizio di guerra in tutto il mondo. Radio-Europa ha una 200 K.F. di energia e la trasmissione più potente del mondo. L'attività di guerra è stata in ogni caso l'attività di guerra. In ogni caso l'attività di guerra è stata in ogni caso l'attività di guerra.

**Gatti quotidiani.**

Avendo la stazione di guerra, in questo periodo di guerra, ha fatto fare il suo lavoro. Il servizio di guerra è stato in ogni caso l'attività di guerra. In ogni caso l'attività di guerra è stata in ogni caso l'attività di guerra.



Il Castel di Beia, presso Napoli, sede della Colonia infantile del Pubblico Impiego (Trasmissione del giorno 28 scorso).



Hans Simeck.



Michele Montano.





# Il programma radiofonico estivo del Fascismo per i Balilla è in pieno svolgimento...

I balillotti sapobolodi non si misa di soci balillotte e dopo aver amato, sopra d'ironia, gli alti metri di qualità per raggiungere la chiesa di Piancico, dopo essere rifinito sulle statue e Fivante, a Fivante Lido e a Roccone, sono riprendere, naturalmente, le sue della montagna e regneranno fra gli spalti godosi e costanti dal balilla sottoposti nelle pittoresche costruzioni moderne di Ca' Lodiola.

Qui, all'ambrosiana francese, fra qualche mese di sette apparecchi, completa il quadro, fatto di presidenza, di simpatia giovanile e di salute, l'entusiasmo francese che domina al centro il campo sportivo della colonia montana del Pubblico Impero.

Il marciante è presto, sotto il frangente, sono le ore 16.45. L'annuncio viene dato dalla Pubblica Italiana Caterina Giuseppina di anni 8 e di Perugia. Penzetti è nel otto anni una dimostrazione di una nobilitazione superiore.

Poi i balilla di Ca' Lodiola entrano in scena programmatamente.

Si sente che lontano il loro arrivo, le grida scappano, sempre più distinte man mano che si avvicina al microfono. L'ultima chiamata ripete l'addio con quale un balilla è ritornato una



Con il pensiero rivolto alla Patria...

argomenti: « Balilla trasmettete! — ordina la voce d'un espositore — Siamo l'ambrosiana e il fascismo più protetto al mondo lo spazio delle fronde quando invece il fascismo trasmettete altro non si ha che un ex-motello che Anchitola ha bene così via ad una e nessuno della indiana con la serie scienza di un trombettiere d'occasione. Però, sulla da eseguire; l'ultimo ha immediate effetto e i balilla cui risenti danno corso alla loro trasmissione.

Il balilla ai comandi di tutte le colonne, un lavoro portato per quelli che hanno scritto, poi il pensiero al Duce. Una associazione grafica è quella che chiama a collaborare tutti i giornalisti d'Italia. Infatti il espositore dice: « Tutto fatto i balilla, si tutte le colonne, a riprendere con lui a gran voce il solito per il Duce. Saranno così consolatamente tutti i balilla d'Italia a lavorare il loro grido entusiasta ad affrettare per il nostro grande Capo!

« Balilla di tutta Italia. Attenzione! » Le parole sono dense, ma fradissimo l'entusiasmo del momento. Si ha da essere balilla, moschettiere, espositore, orologiaio d'oro, ecc. ecc., ma quando si sente la responsabilità di un concetto che ha per oggetto d'azione tutto il Regno, per tutto il cuore di tutti i balilla, nel nome del Duce, si sente le solennità del momento! Ed Enio Fivante ha dimostrato di essere un balilla che sente nel proiettatore le parole sue ancora fare con il suo balillotto di tutta Italia: « Io, sono, il Duce! »

Il capo fivante e fivante riprende come grido interminabile e fardabile, dopo che si è riferito alle ragioni che ha costruiti le ragioni, e tutti che fanno ammirabile, eccitare, quando, in certi momenti, non interruzione il nostro cuore?

Presto, dopo uno sfoggio estivo di una natura fatta sportiva, la società benivola dell'ambrosiana estiva spinge una didascalia che dice: « Al Duce, sfiorata fotografica in bianco romagnolo esposita col Anigrafo di un balilla della colonia perché — sono i termini parolati — non sono risenti ad impavida mentre invece desideravano tanto costarla per il Duce! »

Si può essere più sinceri, più onesti, più buoni e... diciamo pure, più fivanti?

Ma le sorprese gravite non danno tregua: c'è un varco programato per l'immissione di 2.000 in Italia, in cui non per 5.000. Si dice, per un lavoro avanzato di una piccola che sarebbe aprire dalla radio la voce della montagna, per avere sempre ammirabile per i pensieri scintillanti e nati dai loro piccoli montani.

Trovata la trasmissione con la partenza del balilla dal campo sportivo. Si sente il passo cadenzato appropiato al cuore del balilla che si avvicina, anche se l'incudine non è soddisfatta perché i trenta minuti della trasmissione sono volati in un momento.



I Balilla della Colonia di Ca' Lodiola fotografati nei vari momenti della loro vita, girata estiva.









La spagna, è etno, poela di castitati che chiedono soltanto di prodigarsi. Ma non si sa mai. Non tutte le ore del giorno son buone per i mani perennati. Ingiurarsi è trattare e intronare ai vostri bambini. L'eno della tragedia dello magro di Pisto, deve hanno trovato le morte dodici lesere cruciare, è ancora recente e late da far riflettere tutte le madri. I bambini dovrebbero imparare a trattare come imparano a leggere e a camminare; ad altri modo, prima ancora d'imparare a dar calci ad un pallone. Non senole a tutti, nella vita, di doverli salvare ballando un record di salto e di velocità; ma può succedere a molti di cadere in acqua e doverlo strigare su la sola anima meccanica di garbo e di boccia. Senza contare che, se è il più necessario, questo sport è anche il più gradevole e il più economico, come da lam-disgraziarsi. Nulla pot, per lo signor, stitico al-trecitato a sanzionare la lassa, la ferocità dei trasunti e l'elasticità delle movenze. Vi sono degli sport che, specie quando non vengono presi a leghe che sono, distruggono perfino la bellezza per lo sforzo violento che impongono a certe fibre muscolari.

Ma il tutto moderno, a quadro degli esteri e del medio, è un meraviglioso plasmatore del corpo femminile: l'unico che, mediante una serie di troci misti arsi e profumi, mette in azione tutti i trasunti del corpo, gambe, braccia, bacino, seno, collo e orecchi. La tecnica di respirare lungamente e a fondo, inoltre, sviluppa meravigliosamente i polmoni e allora la combustione. Queste giovanette e quante si-gnore non potrebbero ritrarre un prodigioso beneficio dalle loro vacanze badanti se fossero in grado di concedersi una buona stagione qualsiasi? Le solite, invece, si contentano d'un sanucchio che non riesce a riscaldarle se l'acqua è fredda, né a rinfrescarle quando è calda, per lo stato di semi-immobilità che le espone alle intemperie ed ai colpi di sole. Niente di più armato d'un corpo giovanile rivestito da una carezza di porcella intrisa di calore, sia stalla



La spagna, è etno, poela di castitati che chiedono soltanto di prodigarsi. Ma non si sa mai. Non tutte le ore del giorno son buone per i mani perennati. Ingiurarsi è trattare e intronare ai vostri bambini. L'eno della tragedia dello magro di Pisto, deve hanno trovato le morte dodici lesere cruciare, è ancora recente e late da far riflettere tutte le madri. I bambini dovrebbero imparare a trattare come imparano a leggere e a camminare; ad altri modo, prima ancora d'imparare a dar calci ad un pallone. Non senole a tutti, nella vita, di doverli salvare ballando un record di salto e di velocità; ma può succedere a molti di cadere in acqua e doverlo strigare su la sola anima meccanica di garbo e di boccia. Senza contare che, se è il più necessario, questo sport è anche il più gradevole e il più economico, come da lam-disgraziarsi. Nulla pot, per lo signor, stitico al-trecitato a sanzionare la lassa, la ferocità dei trasunti e l'elasticità delle movenze. Vi sono degli sport che, specie quando non vengono presi a leghe che sono, distruggono perfino la bellezza per lo sforzo violento che impongono a certe fibre muscolari.

LA VALENTINA.

#### L'ANGOLO DELLE CONFINENZE.

Lady Falcato. Firenze. — Eccola accostata, come usata, su la sedia curvata da attorniar, rapiti e sempre in traccia; a modo più facile, come molti casi d'acqua l'ora sempre tutto ingrosciano d'un parte. Per il continuo, comunque, non meglio certo con boccia decorata nel senso e formata a due componenti bianche. L'attesa non è in tale di altri da scagaglia è data da una lunga lancia lino. In ogni modo, la boccia, con però a una sottile e sottile. Maestra, un boccia. E certe parità non stando altro. Senti cordati.

13-12. Londra. Berlino. Bologna. — Sate stiano e fraganti. Se la spagna, con qualche più, fanno qualche tentativo, per voi. Simate in più, anche sopra e in una speranza. I popoli fatti con boccia. Vi haio nelle boccia.

Faccio Lid - Evco - D'acqua, con lo boccia e boccia. Se la spagna, con qualche più, fanno qualche tentativo, per voi. Simate in più, anche sopra e in una speranza. I popoli fatti con boccia. Vi haio nelle boccia.

Masari - Foco. — Facciamo l'acqua, con qualche più, fanno qualche tentativo, per voi. Simate in più, anche sopra e in una speranza. I popoli fatti con boccia. Vi haio nelle boccia.

Stato di un altro. Curioso. — Facciamo l'acqua, con qualche più, fanno qualche tentativo, per voi. Simate in più, anche sopra e in una speranza. I popoli fatti con boccia. Vi haio nelle boccia.

Diomir - Foco. — Ho capito. Tu non sei l'acqua, con qualche più, fanno qualche tentativo, per voi. Simate in più, anche sopra e in una speranza. I popoli fatti con boccia. Vi haio nelle boccia.

Foco - Foco. — Siate che vi sentite indigro della sua boccia, della sua acqua e della sua boccia. Non solo non vi sentite, ma sentite di voi un altro modo, pensate che l'acqua, con qualche più, fanno qualche tentativo, per voi. Simate in più, anche sopra e in una speranza. I popoli fatti con boccia. Vi haio nelle boccia.

Foco - Napoli. — Tutto dipende, parte altro, dal carattere della boccia e dalla boccia della boccia. Comunque, comunque, il boccia, con qualche più, fanno qualche tentativo, per voi. Simate in più, anche sopra e in una speranza. I popoli fatti con boccia. Vi haio nelle boccia.

Foco - Napoli. — Tutto dipende, parte altro, dal carattere della boccia e dalla boccia della boccia. Comunque, comunque, il boccia, con qualche più, fanno qualche tentativo, per voi. Simate in più, anche sopra e in una speranza. I popoli fatti con boccia. Vi haio nelle boccia.

Andriate di - La Valentina, Boccia, con qualche più, fanno qualche tentativo, per voi. Simate in più, anche sopra e in una speranza. I popoli fatti con boccia. Vi haio nelle boccia.

ne, ma è necessario che i sedativi, sia azzurri, non s'addoppino influenza vasche, le quali sono naturalmente molto dannose per il sistema nervoso malato.

#### L'IDRALEPSAL — formula

Prof. Camillo Negro, Direttore Clinica Neuropatologica della R. Università di Torino — è un farmaco ideale per ottenere l'azione sedativa benefica, senza alcuna, i suoi pregi derivano dalla indefinita combinazione delle sostanze calmanti che lo compongono e che, associate, agiscono anche in piccole dosi.

#### Nell'IDRALEPSAL sono quin-

dicianti i mezzi farmacologici migliori, più razionali e di sicuro effetto, in tutte le forme di ipercitabilità del sistema nervoso, cerebro-spinale e organo vegetativo: insonnia, emorrea, stati ansiosi, neurastenia, epilessia, isterismo, angoscia, nevrosi gastriche e disturbi della sensibilità e menopause. Questo nuovo specifico, di gusto assai gradevole, è già posto in vendita nelle principali Farmacie.





Se è vero, come affermano i medici, che una discreta percentuale di gente che va al mare farebbe volentieri a meno del mare — gesto che ha bisogno solo d'una vetrina per l'esibizione d'una graziosa anaforia e di qualche costosa digressione. — è altrettanto vero che un'altra discreta percentuale di persone, tra quelle che vanno al mare per il mare, dà esplicito nutrimento alle cronache satira. « Sapete nuotare? ». « No. Mi arrangio come posso ». Entrano in acqua per la galleria, si avventurano al largo e sfiorano nei giorni. Voi stessa, signora, partita con una deliziosa scorta di costumi da chiosaggio, che fanno tacere la bonomia della morale con due bretelle e un triangolo, vi siete mai chiesta cosa accadrebbe di voi se la barca che vi porta dolcemente lontano dalla riva capovolgesse il suo bel carico di pelle ambrata, tinte allo stesso modo, o, magari, all'indifferenza, rannocchiate?

Non sapete l'immagine di gagliardia e di vanità prepotente d'un corpo che la densità dell'acqua sileggiante di tutto il suo peso e che domina il liquido elemento con una perfetta sicurezza di scovone. Non è necessario tirarsi su a capigliosità o tentare i virtuosismi del cronof; basta saper restare a bracciate ed aver raggiunto quel grado di resistenza acquatica che genera il piacere fisico. I metodi da seguire sono ovviali, secondo che si impari a nuotare in piscina, in mare, con o senza professore. La teoria della salazione a secco è antiquata: meglio vale affrontare senz'altro l'acqua e mettersi a contatto con l'ambiente liquido per pigliarvi confidenza. Ogni essere giovane può imparare, in un tempo relativamente breve, il nuoto a bracciate; perché non prova un'iniziativa per ora del mare e un'inevitabile inimicizia per una distanza lontana in acqua. Bisogna aver l'ab-

## LE MALATTIE NERVOSE

richiedono spesso l'uso di sostanze sedative che calmino l'eccessiva irritabilità dei nervi e psichica. L'azione dei calmanti, in tali casi, risponde ad un bisogno dell'organismo e favorisce, accelera la guarigione.

# LA GROTTA DI TROFONIO

OPERA COMICA IN DUE ATTI, MUSICA DI  
**ANTONIO SALIERI**

ATTO I - Aria di "Oro"

(1750 - 1825)

Adattamento scenico a piano  
 del maestro GIULIO FRANCESCHI

Larghetto

Don dal - ce amor la fa - ce ar - de anche a me nel

cor - ma la tranquil - la pa - ce ma - i non mi tol - to so -

cor. Se da - ti tu pro -

vie-ne fon-te di be

*p* *p* *cresc.*

ne, di be - ne e a - mor - fon - te di be - ne se da vir - tà pru -

*p*

ve - ne fon - te di be - ne e a - mor s'è di ra - gion ti

*p* *f* *f*

- ran, no Pe - na ed af - fan - no pe - ne ed af - fan - no è al -

*f* *fp*

Allegro assai

lor ..... pe - na ed af - fan

*f* *fp*

- - - no pe - na ed af - fan - no è al - lor

pe - na pe - na ed af - fan - - no è al - - lor, D'un

*f* *p*

dol - ce a mor - ta - la - ce st. de anche ma nel cor -



ma la tran-qui - la pa - ce mai non mi tol - se an - cor, no; ma la tran-qui - la

pa - ce mai non mi tol - se an - cor Se da vir - tà pro

vi - ve - ne fon - se di bene è amor se di ragioni - ranno pe - na ed af - fan no è al - lor, no,

ma la tran-qui - la pa - ce mai non mi tol - se an - cor non mi tol - se an - cor non mi tol - se an - cor.

*Più mosso*



**G**USTAV ADOLFO LORTZING è considerato come il creatore dell'opera lirica tedesca. Nato a Berlino, figlio di attori, fu anch'egli attore. Visse modestamente. La sua prima opera fu rappresentata a Colonia, ma poi venne allestita in scene, e viaggiò di città in città, rappresentando a stento il suo valore. La sua migliore opera è *Der Waffenschmied* e il suo successo gli fece ottenere un posto, come direttore d'orchestra, in un teatro di Vienna, posto che perdette gli venne tolto durante la rivoluzione del 1848. Morì tre anni più tardi a Berlino, dove era nato un magnifico artista.

Le opere di Lortzing sono incluse spesso nei cartelloni dei teatri tedeschi e questa settimana Monaco ne ricomincerà una dal Teatro Civico di Norimberga. Si tratta del *Waffenschmied*, opera in tre atti che i radioteatrici italiani potranno ascoltare lunedì sera.

La stessa stazione brada il giorno dopo il loro atto di un'opera moderna di Adolf Henneberg, dal titolo *Ludwig der Zweite*, che è per l'intero scritto da questo autore. Il Henneberg, che dirigeva nella stada della stazione l'orchestra del suo lavoro, può che comporre è un musicologo e vive attualmente a Monaco dove dirige la Bibliothek musicale ed insegna musicologia nella locale Università.

Fra le altre trasmissioni più importanti della stazione bavarese bisogna menzionare un concerto variato che ha luogo domenica sera e che è trasmesso in collegamento anche dalle stazioni di Lipsia e Francoforte ed un programma di valzer e lieder viennesi che si potrà ascoltare la sera del sabato. Dell'Austria la stazione di Monaco si occupa ancora, con brevi comunicazioni, domenica, giovedì e sabato stesso.

È, visto che parliamo dell'Austria, scorriamo un po', per i nostri lettori, i programmi di Vienna che sono sempre bene accetti ai radioteatrici per la loro varietà e freschezza.

Non si trovano opere questa settimana nelle trasmissioni viennesi, ma martedì, alle 19.45, potrete ascoltare un programma originale, composto con le brani di opere che trattano dell'amore e della morte. I compositori italiani

del Trentino, rievocano a fiorire gli sommi compositori delle città marittime della Germania.

La nave era diventata il vero teatro del pirata del mare, ma la sua fine doveva essere una delle più drammatiche. Il 30 ottobre del 1863, mentre il veliero si apprestava a partire dalla Baia di Cadice, un grido corse da prua a poppa del valeroso legno: « Ai fuochi! Ai fuochi! ». Venti rimorchio i tentativi per disassare l'incendio che la bozza raggiungeva la Santa Barbara. Ma mentre l'appoggiato riusciva a mettersi in salvo, il capitano Karbfanger non volle abbandonare il veliero e affondava con esso.

La tragica vicenda è stata rievocata per gli ascoltatori da Robert Walter.

**P**ARRIZIO, la sera di domenica 27, darà la brillante farsa teatrale *Le dieci peccatrici*, parole di J. Mornet e musica di J. Offenbach, col concorso di M. Emile Rousseau e Rose Mirval dell'Opera Comique». Venerdì sera, 1° settembre, saranno due opere di un atto: *Linee* e *Fritz e Le colonnes* di J. Offenbach.

Normalmente, per la cronaca, che l'intero Offenbach, maestro secondatissimo fino al punto di aver creato oltre cento lavori teatrali, ebbe anche il singolare acrobato di ampliare, molto generalmente, le forme del s'auderliche in quelle della operetta.

Nella sera stessa, Strasbourg offrirà una « Setaia teatrale francese » che è quanto dire dedicata alla Francia, sotto la direzione del M° Daniel Michenet, professore in quel Conservatorio, mentre la scuola artistica sarà affidata alla Compagnia teatrale di Radio-Strasbourg. La sera del successivo lunedì, la stazione tedesca trasmetterà (in realtà con le stazioni di Radio-Parigi e Parigi) un « Concerto sinfonico di gala » dalla sala degli spettacoli di Vichy, sotto la direzione del M° Paul Paray, architetto dei Concerti Colonne. Vi premoniamo parte la cantante Mme Edey Normea, la pianista Mme Durand Tessie e i Cori del Castro. Notiamo che il Paray, nel 1911, ebbe il « Prix de Rome ». Ciò sta a significare che è par di più sicuro di proposti composizioni, di...

**A**

« The Ambassadors' Theatre », nel 1920, ottenne un grande successo una commedia intitolata *For my Country*. La commedia, di cui era autrice Miss E. M. Delafield, parve, e giustamente, che avesse anche proposti qualche radioteatrice e infatti fu diffusa con non minor successo da

Davenport nel settembre del 1931 e, nuovamente, nell'agosto del 1932. Questo precedente spiega perché si attenda in Inghilterra con viva curiosità la trasmissione di *The Malberry Bush* (La riva di mare) che Davenport ha incisa nel suo programma del 28 corrente. Anche questa volta Miss Delafield ricorre all'amore e al s'fesso, sottile, dolcia, per riprendere e celebrare la azione medesima di una famiglia moderna colta e vive in campagna. Commedia è stato sociale, dunque, con questi sentimenti moralizzatori. Tra le trasmissioni di Davenport, una specialmente richiama l'attenzione degli ascoltatori per l'originalità delle forme. Ciò non potrà partecipere ad un dibattito per quanto estetico viaggio, come tonicamente, da New York e New Orleans? Non ci sarà bisogno di volare l'Atlantico, né di intralciare in un caronere *Pallan*: basterà prendere il marciapiedi di che vede e, estendendo l'occhio, si potrà abbracciare le parteggi di colore e di carta da zucchero e lungo le rive del Mississippi, il marciapiedi, e non lui i viaggiatori, ascoltando i canti dei negri al lavoro e tutta una gamma di motivi musicali, diversi ormai soltanto, che si spiega e, talora, di tanto in tanto, questa via di comunicazione, fatto per radio. La trasmissione di Gaisie Smith di Derek Mc Kulloch avrà la presenza del teatro s'golo. Per non lasciare il numero a bocca asciutta dopo un così grande tentativo, Davenport assomiglia, per la sua struttura, ciò per quella del trentino, *Grand Smiles*, un e serioso lavoro di Herbert C. Sawyer, musicato da John C. Holiday. Anche qui si tratta di una singolare trovata: una compagnia di e varietà che cada nelle mani di un pirata. Un tipo originale, colosso sarco, che mangia fuoco, parla tra i denti e soffre di caronismo sbocconare. Il nome del Sawyer, che delza da molti anni il notissimo inglese con il suo teatro burlesco è una scarsa previsione per

sono i più famosi) e ventina scottola e vi trovano vocali ed orchestrali di Puccini e di Verdi accanto a composizioni di Dvorak, Goldmark e Offebach.

Un'opera moderna di Josef Heller sarà irradiata giovedì alle 19,30, tratta dalla Corte dei pazzi ovvero il Villaggio delle donne che J. Haydn e R. Pohl hanno tratto, drammatizzando, dal racconto di Koluman Missassi, *Amleto* il soggetto senza sommi. L'azione si svolge intorno al 1485. Dopprima in Olen e negli anni successivi nel Castello di Varpaska.

Negli altri giorni i programmi sono carichi di concerti di musica brillante e viennese, di musica da ballo, di lavori comici, anche in dialetto, e non mancano i concerti di musica militare.

Un concerto di valzer di Strauss sarà irradiato da Lipsia la sera di mercoledì. Lo si potrà ascoltare dalle 22 alle 24 anche sull'onda di Koernwustelkathmen che si ritrasmette in collegamento. Questa stessa stazione, che in genere si serve del programma seguito dalle altre stazioni, dedica la serata di sabato all'italiano con un programma variato di danze e musica brillante, ed offre la sera di giovedì un concerto di musica moderna con composizioni di Aug. Ravel, Heinz Thiesen e Siegfried Kahn, compositori tedeschi della nuova Germania.

Una trasmissione che vale la pena di ascoltare ci sarà dalla stazione di Langenberg la sera di martedì. È un programma dal titolo *La danza attraverso i secoli*. La sua caratteristica è data dal fatto che le danze più originali del XV al XX secolo sono eseguite su strumenti dell'epoca.

Un'altra trasmissione interessante della stazione renana, che può potranno ascoltare anche da tutte le altre stazioni tedesche perché fa parte dell'«Ora della Nazione» di venerdì, è una radio-recita con musica dal titolo *Il giovane Amleto*. Il programma, dovuto ad Adolf Haskin, sarà eseguito nella casa natale del grande scrittore a Born. E, visto che siamo in tema di «Ora della Nazione», diamo qualche cenno sulla trasmissione di lunedì il cui titolo sono *Das Wappen von Marsburg*. In questo il nome di una nave da guerra che difese a lungo e con valore i velieri e le navi commerciali alleate sovvente dai pirati dopo che, finita la Guerra

quattrecento anni, l'alleato tedesco era di ragione d'orchestra.

Giovedì 21 e venerdì 22 settembre, nel pomeriggio, Strasburgo ritrasmetterà dal Casinò di Vichy un Grande Concerto sotto la direzione del M<sup>e</sup> Bevilacqua, e la sera dello stesso venerdì, sotto la direzione del già nominato M<sup>e</sup> Paray diffonderà (sempre dal Casinò di Vichy) un «Concerto di gala».

Finalmente, sabato 23 settembre, mentre nel pomeriggio ripeterà il concerto di giovedì, la sera chiuderà la serie delle notevoli trasmissioni con un nuovo «Grand concerto» con solisti e orchestra di Radio-Strasburgo sotto la direzione del M<sup>e</sup> Maurice De Villers. Fra le esecuzioni del presentissimo programma, son dette di maggior rilievo alcune slette composizioni di Mozart e di Mendelssohn.

Da Tolosa, la sera di mercoledì 26, si avrà un Grande Concerto eseguito dalla Società e La Cœmense Inaure (Società corale di 40 esecutori). La sera stessa Parigi-Torre Eiffel trasmetterà un Concerto sinfonico dell'orchestra della stazione dedicata all'Italia.

Passiamo ora alle più importanti produzioni orchestrali belghe:

Bruxelles il 21 la sera di martedì, 26 agosto, metterà in onda un ottimo concerto dell'Orchestra sinfonica dell'I.N.R. che verrà diretto dal M<sup>e</sup> J. Kampe col concorso del M<sup>e</sup> Broca, professore al Conservatorio Reale di Bruxelles, vi sono musiche di Bach, Haendel, Dupire, Schmitt, Parry. Venerdì sera (1° settembre) sarà dato ancora un Concerto dalla medesima Orchestra sinfonica e la direzione verrà assunta dal M<sup>e</sup> Meulmans, col concorso di Miss Urban del Quartetto vocale del Museo Reale dell'Armata. Fra le composizioni da eseguire figurano i nomi di Chabrier, Berlioz, Beethoven.

Un ultimo Concerto avrà luogo la sera del sabato seguente e verrà certo ascoltato come degno finale della settimana. Essi sarà dato pure dalla Radio-Orchestra della I.N.R. sotto la direzione del M<sup>e</sup> Franz André e col concorso del sig. Dorand, tenore, e sig. Sileux, suonatore di flautoecina. Anche in questo programma i nomi di illustri compositori, come Suppe, Gorman, De Falla, Petras, Waldteufel, stanno a garantire il alto culto della serata musicale.

rento brillante della trasmissioni. Nella settimana che esaminiamo continueranno i tanti altri Przewanski. Due specialmente di questi tradizionali concerti meritano una speciale segnalazione. La sera del 20, Daventry trasmetterà, in collegamento con la «Queen's Hall», musiche di Beethoven e di Strauss. Del primo verranno eseguite la *Messa* e *Waldteufel* (questo tale esultiamo da degustare quasi in tutto); la *Sinfonia della Pace* e la *Sinfonia di Metastasio*, ricominciando dalla *Danzonazione di Faust*, per finire ricordando che la *Sinfonia della Pace*, piena di «coracioli insonniti, satiriche e ritinate da Metastasio per intrattenere gli studenti di Ansbach nella taverna di Lipna e che dello stesso il diavolo-gentiluomo si serve per ingannare l'ingenua Margherita. Di Strauss ascolteremo il *Berlino per pianoforte ed orchestra*, che ha ormai più di vent'anni di vita e lo rimpicciolo al tempo in cui l'illustre musicista riteneva a Metzinger, supplente di Hilse. Strauss operava naturalmente che Hilse facesse eseguire questo lavoro suo fu deluso. Lo deluso, alcuni anni dopo, a Eugène Albert, e il Berlioz fu eseguito, per la prima volta, nel 1902. Il concerto si chiuderà con la *Symphonie Fantastique* (episodio della vita di un artista) di Berlioz. Come noto, Berlioz la scrisse quando aveva ventisei anni, si porta ancora, esaltato da questi entusiasmi di gloria e spirito della sua pura passione per l'altro irlandese Harriet Smithson, la quale doveva più tardi diventare suo moglie. Magnifica musica, piena d'impeto e ricca di fantasia, pagina scintillante di un'estrografia geniale. Il concerto dedicato a Beethoven, del primo settembre, comprenderà l'ouverture della *Lettura* e la *Sinfonia N. 4* che fu composta nell'autunno del 1806 per il conte Franz von Oppendorff, il quale la pagò al compositore qualche cosa più di trecento Scellini! La Quinta Sinfonia, come disse Schuman, confrontandola con le sue due sorelle, numericamente più ridotte, sia come sia sottile sempre rilevata fra due giganti del Secolotraz. Infatti la musica è solenne di maestri e di grinta. Berlioz ne era entusiasta e diceva: *lasciate che stia un bel momento di ispirazione non era un uomo... Cui doveva riscoprire il canto di San Michele quando dalla soglia dell'Empireo l'arcangelo contemplò il mondo sorgente dal caos...*



# DOMENICA

## 27 AGOSTO 1933 - XI

marcia spagnola, di Anadi; Zorullo palati, di Pavie; Ferie in montagna, di Mascioni; Mirra, guardia, di Silvestri. Programma di un'ora, riassunto, di Mirra; Paso doble (Quartetto Maschietto Romano).  
17.30 e 18.30: Notizie sportive.  
18.35: Comunicato dell'U.R.S. prelogi.  
19.30: Notizie sportive - Comunicato del Diputación - Notizie.  
19.45: Soprano Anna Stel.  
20: Segnale orario - Eventuali comunicazioni dell'E.I.A.R.  
20.30: Notizie sportive.  
20.45:

### DISCHI DI MUSICA SIMFONICA

1. di Pich-Mangualdi: I pezzi scelti; di Elgar: Canzone del mattino; di Mendelssohn: «Sinfonia», dalla Sinfonia italiana; di Riccardo Strauss: Sinfonia del setteesi; di Chabrier: Marcia grotesca.
  2. Soprano Vito Caporaso, di Dell'Acqua; Fianora ho fatto le nozze; in Verdi: I Vespri siciliani, Iddio; di Thomas: Myra, Polacca.
- 21.30:

### Il fiore nel libro

Commedia in tre atti del Fratelli QUINTERO.

Personaggi:

- Fuquale: ..... Eliseo Pergamoni  
Fuquante: ..... Giovanni Scotti  
..... Un capitano  
20 Violoncellista Luigi Chiappare:  
a) Francesco-Cesario Tercati.  
b) Silvano: Riferre.  
c) Pappi: Alcolico.  
d) Picher: Corfuo, op. 33.  
22.30: Canzi nell'opera L'occasione fa il ladro.  
23.30: Segnale dell'opera in tre atti

### L'occasione fa il ladro

Musica di GIOACCHINO ROSSINI.

Direzione del M. Luca Cosca.

(Ved. Milano).

Dopo l'opera: Ultime notizie.

## BOLZANO

R. no. 10. 30.1. 1.W. 1

- 10.30: Musica religiosa.  
11-11.30: Lettura e spiegazione del Vangelo. Padre Cusani B. P. Pano, O. P., «Il vero Proximo».  
12.30: Dott. Rodolfo Tuma: Conferenza religiosa.  
12.30: Segnale orario - Eventuali comunicazioni dell'E.I.A.R. - Pio Calchi Notariato sportivo.

# i vegetali

sono più affini all'organismo che i minerali!

**MATHÉ DELLA FLORIDA**  
cura rapidamente ed efficacemente  
la STITICHEZZA.

Chiedete un saggio GRATIS

di Dottor M. P. INBERT

Via Lepetit, 62 - NAPOLI

Invandogli questo refettorio e cart. 30

in francoboli per rimborso spese postali.

## Ginnastica da camera

### Le lezioni della settimana

1. ESERCIZIO - Posizione in piedi - Gambe distese in fuori - Braccio in fuori - Ruotare il busto a sinistra e quindi a destra. Ripetere il medesimo esercizio toccando con la mano destra il suolo tre o due piedi - Estensione finale - Ripetere il stesso esercizio analogaente dall'altro lato.

2. ESERCIZIO - Posizione in piedi - Mani ai fianchi - Flettere successivamente una gamba avanti - Flettere una gamba e contemporaneamente estendere l'altra (movimento alternato).

3. ESERCIZIO - Posizione in piedi - Braccio destro-basso - Palmo della mano a contatto - Estendere la mano per fuori in alto - Palmo della mano a contatto - Movimento alternato.

4. ESERCIZIO - Posizione in piedi - Esercizi di respirazione.  
(L'esecuzione di ogni esercizio è ripetuta con gli altri respiratori).

12.30-13.30: Concerto vocale e strumentale.  
1. Mezzo soprano Tonia Ferroni; S. A. Motta; soprano; di Rimsky-Korsakov: Sodo, canzone di Lichera; 2. Kozlov: Segni sovietici, notturno a due voci (soprano Mariela Rizzo e mezzo-soprano Tonia Ferroni); 3. Violinista Leo Petrini; Virrali: Concerto in sol minore; di Albigroto, ma non molto; 4. Largo, di Allegro; 4. Muzskaj: «Sui pacchi Rossi», dall'opera L'Amor Fido; concerto Mariela Rizzo; 5. Tenor: L'ultimo concerto (mezzo-soprano Tonia Ferroni); 6. Mezzo: Le nonni di Fagor, detto «segno Mariela Rizzo» e mezzo-soprano Tonia Ferroni; 7. Violinista Leo Petrini; 8. Chabrier: Canto senza parole; 9. Peller: Danza slonaca n. 1.

17: Concerto variato del «Lido di Bolzano».  
17.30-18: Notiziario sportivo.  
19.30: Comunicato del Diputación.  
20: Segnale orario - Eventuali comunicazioni dell'E.I.A.R. - Trasmissione Insegna dell'opera in tre atti.

### Il barbiere di Siviglia

di GIOACCHINO ROSSINI

Negli intervalli: Notiziario teatrale e di Venezia - Alla fine dell'opera: (fino alle ore 22.30): Musica da ballo del «Lido di Bolzano».

## PALERMO

R. no. 10. 374. 1.W. 1

- 10.30: Spiegazione del Vangelo. P. B. Carota, «Sordidati giusti».  
11.30: Musica religiosa.  
11.30: Dott. Berca, «Parlando di rotazione agraria», conversazione agricola.  
12-14: Musica lirica: 1. Alfano: Le colte di Nini; 2. Scarpinato-Gabri: Pomposo; 3. Martiniello-Gabri: Minuetto primavera; 4. Chabrier-Chevalier: Si e no; 5. Pappi-Florita: Giu la nota; 6. Hilli-Rossini: Stornellato sull'Arco; 7. Montini-Casali: I tre re; 8. D'Amico-Berchi: Suonate allegro; 9. Lieci-Ligutti: Fianora; 10. Kabanov: Fortissimo, fantasia.  
12.30: Segnale orario - Eventuali comunicazioni dell'E.I.A.R. - Bollettino meteorologico.  
13.30-1.30: Dischi.  
20: Comunicato del Diputación - Giornale radio.  
20.30: Notizie sportive.  
20.30-21: Dischi.  
21.30: Segnale orario - Eventuali comunicazioni dell'E.I.A.R.

### Concerto sinfonico

- diretto dal M. A. La Rosa Pano.  
1. Gilze: Concerto in la minore per pianoforte e orchestra (Gottsch G. Rosen).  
2. Liszt: «Giuseppe Cesare Abba a Palermo», conversazione.  
3. Beethoven-Tommasini: Le donne di buon nome, arie.  
4. Beethoven: Appassionati.  
5. Giuseppe Verdi: Tre coristi scelti da opere popolari.  
6. Wagner: L'Amore antico, overture.  
Dopo il concerto: Dischi di musica lirica.  
23.30: Ultime notizie.

## BARI

R. no. 110. 11. 30.1. 1.W. 1

- 10.45: Canto agli agricoltori.  
11.30: Lettura e spiegazione del Vangelo: Mons. Calomita, «Il giudice probo».  
11.35: Musica religiosa trasmessa dalla Chiesa di S. Domenico.  
12: Giornale radio.  
12.30-13: Dischi.  
13.30: Bollettino meteorologico.  
14: Segnale orario - Eventuali comunicazioni dell'E.I.A.R.  
17.30-18.30: Dischi.  
20: Notiziario sportivo - Giornale radio.  
20.30: Segnale orario - Eventuali comunicazioni dell'E.I.A.R.

### Concerto di canzoni e operette

Parte prima:

1. Mascetti: Ad alta tensione, suite di canzoni e canzoni.
2. Benvenuto: Studiolo solitario (soprano) M. Cantoni.
3. D'Albi: Fanciulla nelle (tenore) M. Cantoni.
4. Mascetti: 21 fantasia.
5. Kabanov: CMZ del tigris (soprano) Clara Demuti.
6. Lopez: Drvo madona (tenore) M. Cantoni.
7. Paganini: Il Pirardo.
8. Fraga: Canto alla luna (tenore) C. Demuti.
9. D'Amis: Cinesa (tenore) M. Cantoni.

Parte seconda:

1. Montagnani-Saletti: Sirocco.
  2. Basso: Piccolo bar (soprano) C. Demuti.
  3. Caraga-Rich-Chiappi: Sempre (tenore) M. Cantoni.
  4. Lazzari: (10) Le ripetute delle rose, valzer delle rose.
  5. di Strakoski: Bacio d'amore; di Koper: D'abbiamo (soprano) C. Demuti.
  6. di Montagnani: Le canzoni di Fraga; 7. di Speranza: Canto azzurro (tenore) M. Cantoni).
  7. Ortolano: Anna catolena.
- Nei intervalli: Paolo Magrone, conversazione.  
23.30: Dischi.  
23.30: Notiziario in lingua italiana.  
23.30: Ultime notizie.

## BRUSCHI RADIO FONO GRAFICO

MILANO - Via Rocco Pico 14 - Telefoni 94394

o 11 - 11.30 - 11.30 - 11.30 - 11.30

FFRANCESCO MAD G. PHILIPS TRISBUKEN

FRANCOBOLLE - PHOENIX

in tutti i tipi della nuova scagione

PRIMA EDIZIONE

SPAZIOSITÀ 381 Serie (Francobolli)

Primo edizionale anni e a media da 20.000.000

SADOBOLLEGGIOLI potenti e mentali

in tutti i tipi della nuova scagione

VALIOTTE FOTOGRAFICHE - Serie

MACHES FOTOGRAFICHE di ogni natura

gialla, arancio, ecc.

Come specialità per la vendita retinale della nuova serie

Studio e commercio









# VACANZE

Durante le vacanze estive la corrispondenza rappresenta spesso un assillo molesto. Il possesso di una Olivetti Portatile vi solleva da ogni preoccupazione ed assicurerà la continuità dei Vostri affari e dei Vostri rapporti personali, come se aveste con Voi un angolo del Vostro ufficio o della Vostra casa.

PER SCRIVERE NITIDO E VELOCE E TENERE COPIA DI OGNI VOSTRA LETTERA, ADOTTATE LA

## OLIVETTI

*Portatile!*

LEGGERA ELEGANTE ROBUSTA VELOCE



ING. C. OLIVETTI & C., S. A. - IVREA

### OLIVETTI PORTATILE

Senza impegno

Desidero dimostrazione

Desidero acquisto contanti

Desidero acquisto rate

Nome \_\_\_\_\_ Cognome \_\_\_\_\_

Indirizzo \_\_\_\_\_

**Non esitate a  
staccare questo  
talloncino**

Spedire in busta chiusa senza francobollo all'indirizzo

ING. C. OLIVETTI & C. S. A. IVREA

# celia

società anonima, sede in torino, via arsenale 21

compagnia per edizioni,  
teatri, registrazioni  
ed affini

CONCESSIONARIA E FABBRICANTE PER L'ITALIA DEI DISCHI

## PARLOPHON

### NUOVA SERIE SINFONICA EIAR-RADIOMARELLI

**P 101** - IL VALD DEL GALADRIENE, di S. Borovik-Romanov  
orchestra Sinfonica dell'EIAR - diretta dal Maestro  
Willy Frenkel

**ROVANCINA** di M. P. Moussoury - intitolato alla  
orchestra Sinfonica dell'EIAR - diretta dal Maestro  
Willy Frenkel

**P 102** - NOTTURNO di G. Sartioli - Parte I (Orchestra  
Sinfonica dell'EIAR - diretta dal Maestro Willy Frenkel,  
NOTTURNO di G. Sartioli - Parte II (Orchestra  
Sinfonica dell'EIAR - diretta dal Maestro Willy Frenkel)

**P 103** - IL PRINCIPALE TIGRE opera di A. Bonaldi - Concerto -  
Parte I (orchestra Sinfonica dell'EIAR - diretta dal  
Maestro Willy Frenkel)

**IL PRINCIPALE TIGRE**, opera di A. Bonaldi - Concerto -  
Parte II (orchestra Sinfonica dell'EIAR - diretta dal  
Maestro Willy Frenkel)

**D 4 128** - IL WALTZE TRISTE, di G. Sartioli - Parte I (Orchestra  
Sinfonica dell'EIAR - diretta dal Maestro Willy  
Frenkel)

**IL WALTZE TRISTE**, di G. Sartioli - Parte II (Orchestra  
Sinfonica dell'EIAR - diretta dal Maestro Willy  
Frenkel)

INCISIONI LUGLIO 1933



Vendita esclusiva in Italia

Milano, Via Amedei 8

# S. A. RADIOMARELLI



# LUNEDÌ

## 28 AGOSTO 1933-XI

- 10.30: Segnale orario - Eventuali comunicazioni dell'E.I.A.R.
- 10.45: Bollettino meteorologico.
- 11.00: Segnale orario - Eventuali comunicazioni dell'E.I.A.R.
- 11.15: Segnale orario - Eventuali comunicazioni dell'E.I.A.R.
- 11.30: Segnale orario - Eventuali comunicazioni dell'E.I.A.R.
- 11.45: Segnale orario - Eventuali comunicazioni dell'E.I.A.R.
- 12.00: Segnale orario - Eventuali comunicazioni dell'E.I.A.R.
- 12.15: Segnale orario - Eventuali comunicazioni dell'E.I.A.R.
- 12.30: Segnale orario - Eventuali comunicazioni dell'E.I.A.R.
- 12.45: Segnale orario - Eventuali comunicazioni dell'E.I.A.R.
- 13.00: Segnale orario - Eventuali comunicazioni dell'E.I.A.R.
- 13.15: Segnale orario - Eventuali comunicazioni dell'E.I.A.R.
- 13.30: Segnale orario - Eventuali comunicazioni dell'E.I.A.R.
- 13.45: Segnale orario - Eventuali comunicazioni dell'E.I.A.R.
- 14.00: Segnale orario - Eventuali comunicazioni dell'E.I.A.R.
- 14.15: Segnale orario - Eventuali comunicazioni dell'E.I.A.R.
- 14.30: Segnale orario - Eventuali comunicazioni dell'E.I.A.R.
- 14.45: Segnale orario - Eventuali comunicazioni dell'E.I.A.R.
- 15.00: Segnale orario - Eventuali comunicazioni dell'E.I.A.R.
- 15.15: Segnale orario - Eventuali comunicazioni dell'E.I.A.R.
- 15.30: Segnale orario - Eventuali comunicazioni dell'E.I.A.R.
- 15.45: Segnale orario - Eventuali comunicazioni dell'E.I.A.R.
- 16.00: Segnale orario - Eventuali comunicazioni dell'E.I.A.R.
- 16.15: Segnale orario - Eventuali comunicazioni dell'E.I.A.R.
- 16.30: Segnale orario - Eventuali comunicazioni dell'E.I.A.R.
- 16.45: Segnale orario - Eventuali comunicazioni dell'E.I.A.R.
- 17.00: Segnale orario - Eventuali comunicazioni dell'E.I.A.R.
- 17.15: Segnale orario - Eventuali comunicazioni dell'E.I.A.R.
- 17.30: Segnale orario - Eventuali comunicazioni dell'E.I.A.R.
- 17.45: Segnale orario - Eventuali comunicazioni dell'E.I.A.R.
- 18.00: Segnale orario - Eventuali comunicazioni dell'E.I.A.R.
- 18.15: Segnale orario - Eventuali comunicazioni dell'E.I.A.R.
- 18.30: Segnale orario - Eventuali comunicazioni dell'E.I.A.R.
- 18.45: Segnale orario - Eventuali comunicazioni dell'E.I.A.R.
- 19.00: Segnale orario - Eventuali comunicazioni dell'E.I.A.R.
- 19.15: Segnale orario - Eventuali comunicazioni dell'E.I.A.R.
- 19.30: Segnale orario - Eventuali comunicazioni dell'E.I.A.R.
- 19.45: Segnale orario - Eventuali comunicazioni dell'E.I.A.R.
- 20.00: Segnale orario - Eventuali comunicazioni dell'E.I.A.R.
- 20.15: Segnale orario - Eventuali comunicazioni dell'E.I.A.R.
- 20.30: Segnale orario - Eventuali comunicazioni dell'E.I.A.R.
- 20.45: Segnale orario - Eventuali comunicazioni dell'E.I.A.R.

### Serata di musica leggera

Concerto diretto dal M° I. Corsini.  
 Tre le prime e la seconda parte (Roma):  
 «Vagabondaggio» di Luigi Antonini -  
 (Napoli); E. Mirio: «La voce che  
 corre», «Conversations».

21.35: Giornale radio.

### BOLZANO

- R. 303 - W. 302.3 - V. 1
- 12.25: Bollettino meteorologico.
  - 12.35: Segnale orario - Eventuali comunicazioni dell'E.I.A.R.
  - 12.45: Bollettino meteorologico.
  - 13.00: Segnale orario - Eventuali comunicazioni dell'E.I.A.R.
  - 13.15: Segnale orario - Eventuali comunicazioni dell'E.I.A.R.
  - 13.30: Segnale orario - Eventuali comunicazioni dell'E.I.A.R.
  - 13.45: Segnale orario - Eventuali comunicazioni dell'E.I.A.R.
  - 14.00: Segnale orario - Eventuali comunicazioni dell'E.I.A.R.
  - 14.15: Segnale orario - Eventuali comunicazioni dell'E.I.A.R.
  - 14.30: Segnale orario - Eventuali comunicazioni dell'E.I.A.R.
  - 14.45: Segnale orario - Eventuali comunicazioni dell'E.I.A.R.
  - 15.00: Segnale orario - Eventuali comunicazioni dell'E.I.A.R.
  - 15.15: Segnale orario - Eventuali comunicazioni dell'E.I.A.R.
  - 15.30: Segnale orario - Eventuali comunicazioni dell'E.I.A.R.
  - 15.45: Segnale orario - Eventuali comunicazioni dell'E.I.A.R.
  - 16.00: Segnale orario - Eventuali comunicazioni dell'E.I.A.R.
  - 16.15: Segnale orario - Eventuali comunicazioni dell'E.I.A.R.
  - 16.30: Segnale orario - Eventuali comunicazioni dell'E.I.A.R.
  - 16.45: Segnale orario - Eventuali comunicazioni dell'E.I.A.R.
  - 17.00: Segnale orario - Eventuali comunicazioni dell'E.I.A.R.
  - 17.15: Segnale orario - Eventuali comunicazioni dell'E.I.A.R.
  - 17.30: Segnale orario - Eventuali comunicazioni dell'E.I.A.R.
  - 17.45: Segnale orario - Eventuali comunicazioni dell'E.I.A.R.
  - 18.00: Segnale orario - Eventuali comunicazioni dell'E.I.A.R.
  - 18.15: Segnale orario - Eventuali comunicazioni dell'E.I.A.R.
  - 18.30: Segnale orario - Eventuali comunicazioni dell'E.I.A.R.
  - 18.45: Segnale orario - Eventuali comunicazioni dell'E.I.A.R.
  - 19.00: Segnale orario - Eventuali comunicazioni dell'E.I.A.R.
  - 19.15: Segnale orario - Eventuali comunicazioni dell'E.I.A.R.
  - 19.30: Segnale orario - Eventuali comunicazioni dell'E.I.A.R.
  - 19.45: Segnale orario - Eventuali comunicazioni dell'E.I.A.R.
  - 20.00: Segnale orario - Eventuali comunicazioni dell'E.I.A.R.
  - 20.15: Segnale orario - Eventuali comunicazioni dell'E.I.A.R.
  - 20.30: Segnale orario - Eventuali comunicazioni dell'E.I.A.R.
  - 20.45: Segnale orario - Eventuali comunicazioni dell'E.I.A.R.

### Varietà Parlophon

Concerto del soprano Jole Raineri

- 1. A. Bellini: «Pioggia di primavera».
- 2. Puccini: «Sei Angiola, e senza mamma, uiso, in del roto».
- 3. M. Mascagni: «A Lena».
- Radio-giornale dell'Eni.
- 4. Puccini: «O Rosina», «Chi il bel sogno di Doretta», «Io te Soave», «Donde lieta fui».
- 5. Ballo: «Mefistofele, serm».
- 21.45: Musica da ballo ritrosissima da «Lido di Bolzano».
- 22.30: Giornale radio.

### PALERMO

- R. 308 - W. 371.8 - V. 2
- 12.25: Bollettino meteorologico.
  - 12.35: Segnale orario - Eventuali comunicazioni dell'E.I.A.R.
  - 12.45: Bollettino meteorologico.
  - 12.55: Bollettino meteorologico.
  - 13.10: Bollettino meteorologico.
  - 13.25: Bollettino meteorologico.
  - 13.40: Bollettino meteorologico.
  - 13.55: Bollettino meteorologico.
  - 14.10: Bollettino meteorologico.
  - 14.25: Bollettino meteorologico.
  - 14.40: Bollettino meteorologico.
  - 14.55: Bollettino meteorologico.
  - 15.10: Bollettino meteorologico.
  - 15.25: Bollettino meteorologico.
  - 15.40: Bollettino meteorologico.
  - 15.55: Bollettino meteorologico.
  - 16.10: Bollettino meteorologico.
  - 16.25: Bollettino meteorologico.
  - 16.40: Bollettino meteorologico.
  - 16.55: Bollettino meteorologico.
  - 17.10: Bollettino meteorologico.
  - 17.25: Bollettino meteorologico.
  - 17.40: Bollettino meteorologico.
  - 17.55: Bollettino meteorologico.
  - 18.10: Bollettino meteorologico.
  - 18.25: Bollettino meteorologico.
  - 18.40: Bollettino meteorologico.
  - 18.55: Bollettino meteorologico.
  - 19.10: Bollettino meteorologico.
  - 19.25: Bollettino meteorologico.
  - 19.40: Bollettino meteorologico.
  - 19.55: Bollettino meteorologico.
  - 20.10: Bollettino meteorologico.
  - 20.25: Bollettino meteorologico.
  - 20.40: Bollettino meteorologico.
  - 20.55: Bollettino meteorologico.

MILANO TORINO - GENOVA - BARI - PALERMO  
 - CATANIA - NAPOLI - ROMA - FIRENZE  
 - VENEZIA - BOLOGNA - ANCONA - PESCARA  
 - S. PIERO - S. MARIA - S. CROCE - S. GIACOMO

## MUSICA DA CAMERA

col concorso del soprano  
**PAOLA DELLA TORRE**, dal  
 pianista **RENATO RUSSO**  
 e del violonista **IRGALIO  
 BRUN, al pianoforte il  
 M° **CELSO SIMONETTI****



### Musica da camera

- 1. «Il Biondissimo» di Debussy; «Il canto della piovra»; «Mendelssohn»; «Capriccio (giacosa G. Scial)».
- 2. «Veni»; Concertino con violoncello di J. S. Bach; «Contra Altus» di G. Scial.
- 3. «Il Martirio»; «L'aria»; «Il Cristo»; «Natale orientale (Genere A. Grieg)».
- 4. «Tilman»; «Romanza»; «Venezia» (Grieg) e «Cantata».
- 5. «Il Monaco»; «Ballo»; «L'encantamento»; «Pavane»; «Aria» (tenore A. Grieg).
- 6. «L'aria»; «XIII Rapporto (pianissimo G. Scial)».
- 22.15: Dischi di musica brillante.
- 22.30: Notizie locali.

### BARI

- R. 117 - W. 301.4 - V. 2
- 13: Giornale radio.
  - 13.30-14.35: Concertino sul Radiocorriere: 1. Lunari; «Momenti»; 2. D'Amico; «Ave»; 3. Capuzzi; «Quarta sinfonia»; 4. Leporello; «Concerto di primavera»; 5. D'Amico; «Favole belle»; 6. Calabrese; «L'aria»; 7. Capuzzi; «Danza primaverile»; 8. Wehnberger; «La signorina del ciarretto loggato»; 9. Paganini; «Missa Don. J. S. Bach»; «Dancing Waltz»; 11. Capuzzi; «L'aria»; 12. Capuzzi; «Come da noi»; 13. D'Amico; «Scherzo».
  - 13.50: Bollettino meteorologico.
  - 14: Segnale orario - Eventuali comunicazioni dell'E.I.A.R.
  - 16.45: Trasmissione speciale diretta da BOLLINO alla PIAZZA ENRICO DELLE COLONIE MARITIME e riportata sul P. N. F.
  - NEL CASTELLO DI BAIJA COI BALLATI DELLE COLONIE DEL PUNILLO IMPERIO. (Vedi Milano).
  - 17.15-18.20: Dischi.
  - 20: Notizie agricole - Radio-giornale dell'Eni - Comunicazioni del Dopelavoro.
  - 20.20: Notiziario in lingua albanese.
  - 20.30: Giornale radio.

## CALZE ELASTICHE

Senza lighe elastiche, in qualsiasi misura, ogni  
 calze, tulle, pantofole, calzini, calzoncini  
**NON DANNO NOIA ALCUNA**  
 Sono in commercio calze elastiche, ma non  
 sono, talmente per prendere da un lato la vita, perché  
**Fabbliche di Calze Elastiche C. F. ROSSI**  
 Via S. S. Margherita Ugore

- 20.30: Segnale orario - Eventuali comunicazioni dell'E.I.A.R.
- 20.45: Bollettino meteorologico.
- 21.00: Bollettino meteorologico.

### Don Pasquale

Opera in tre atti di G. DONIZETTI  
 Direttore d'orchestra, M° Lorenzo Ciampi  
 M° del coro Orlando Venosa  
 (Registrazione dell'E.I.A.R.)

Personaggi:  
 Don Pasquale ..... M° Bruno Carlo Scattolon  
 Dott. Malafrena ..... M° Lorenzo Ciampi  
 Ernesto ..... M° Enrico Ciofo del Signore  
 Norina ..... M° Orlando Venosa  
 Figli ..... M° Bruno Carlo Scattolon  
 Don Curzio ..... M° Lorenzo Ciampi  
 M° del coro Orlando Venosa  
 (Registrazione dell'E.I.A.R.)

NonPasquale; Notiziario teatrale e di varietà.  
 Dopo l'opera: Utilità notizie.

# PROGRAMMI ESTERI

- LE STAZIONI SONO IN ORDINE ALFABETICO DI NOME/ITALIA
- ### AUSTRIA
- Vienna: R. 100 - W. 301.4 - V. 2
- 12.25: Bollettino meteorologico.
  - 12.35: Segnale orario - Eventuali comunicazioni dell'E.I.A.R.
  - 12.45: Bollettino meteorologico.
  - 12.55: Bollettino meteorologico.
  - 13.10: Bollettino meteorologico.
  - 13.25: Bollettino meteorologico.
  - 13.40: Bollettino meteorologico.
  - 13.55: Bollettino meteorologico.
  - 14.10: Bollettino meteorologico.
  - 14.25: Bollettino meteorologico.
  - 14.40: Bollettino meteorologico.
  - 14.55: Bollettino meteorologico.
  - 15.10: Bollettino meteorologico.
  - 15.25: Bollettino meteorologico.
  - 15.40: Bollettino meteorologico.
  - 15.55: Bollettino meteorologico.
  - 16.10: Bollettino meteorologico.
  - 16.25: Bollettino meteorologico.
  - 16.40: Bollettino meteorologico.
  - 16.55: Bollettino meteorologico.
  - 17.10: Bollettino meteorologico.
  - 17.25: Bollettino meteorologico.
  - 17.40: Bollettino meteorologico.
  - 17.55: Bollettino meteorologico.
  - 18.10: Bollettino meteorologico.
  - 18.25: Bollettino meteorologico.
  - 18.40: Bollettino meteorologico.
  - 18.55: Bollettino meteorologico.
  - 19.10: Bollettino meteorologico.
  - 19.25: Bollettino meteorologico.
  - 19.40: Bollettino meteorologico.
  - 19.55: Bollettino meteorologico.
  - 20.10: Bollettino meteorologico.
  - 20.25: Bollettino meteorologico.
  - 20.40: Bollettino meteorologico.
  - 20.55: Bollettino meteorologico.
- ### FRANCIA
- Parigi: R. 100 - W. 301.4 - V. 2
- 12.25: Bollettino meteorologico.
  - 12.35: Segnale orario - Eventuali comunicazioni dell'E.I.A.R.
  - 12.45: Bollettino meteorologico.
  - 12.55: Bollettino meteorologico.
  - 13.10: Bollettino meteorologico.
  - 13.25: Bollettino meteorologico.
  - 13.40: Bollettino meteorologico.
  - 13.55: Bollettino meteorologico.
  - 14.10: Bollettino meteorologico.
  - 14.25: Bollettino meteorologico.
  - 14.40: Bollettino meteorologico.
  - 14.55: Bollettino meteorologico.
  - 15.10: Bollettino meteorologico.
  - 15.25: Bollettino meteorologico.
  - 15.40: Bollettino meteorologico.
  - 15.55: Bollettino meteorologico.
  - 16.10: Bollettino meteorologico.
  - 16.25: Bollettino meteorologico.
  - 16.40: Bollettino meteorologico.
  - 16.55: Bollettino meteorologico.
  - 17.10: Bollettino meteorologico.
  - 17.25: Bollettino meteorologico.
  - 17.40: Bollettino meteorologico.
  - 17.55: Bollettino meteorologico.
  - 18.10: Bollettino meteorologico.
  - 18.25: Bollettino meteorologico.
  - 18.40: Bollettino meteorologico.
  - 18.55: Bollettino meteorologico.
  - 19.10: Bollettino meteorologico.
  - 19.25: Bollettino meteorologico.
  - 19.40: Bollettino meteorologico.
  - 19.55: Bollettino meteorologico.
  - 20.10: Bollettino meteorologico.
  - 20.25: Bollettino meteorologico.
  - 20.40: Bollettino meteorologico.
  - 20.55: Bollettino meteorologico.
- ### ITALIA
- Roma: R. 100 - W. 301.4 - V. 2
- 12.25: Bollettino meteorologico.
  - 12.35: Segnale orario - Eventuali comunicazioni dell'E.I.A.R.
  - 12.45: Bollettino meteorologico.
  - 12.55: Bollettino meteorologico.
  - 13.10: Bollettino meteorologico.
  - 13.25: Bollettino meteorologico.
  - 13.40: Bollettino meteorologico.
  - 13.55: Bollettino meteorologico.
  - 14.10: Bollettino meteorologico.
  - 14.25: Bollettino meteorologico.
  - 14.40: Bollettino meteorologico.
  - 14.55: Bollettino meteorologico.
  - 15.10: Bollettino meteorologico.
  - 15.25: Bollettino meteorologico.
  - 15.40: Bollettino meteorologico.
  - 15.55: Bollettino meteorologico.
  - 16.10: Bollettino meteorologico.
  - 16.25: Bollettino meteorologico.
  - 16.40: Bollettino meteorologico.
  - 16.55: Bollettino meteorologico.
  - 17.10: Bollettino meteorologico.
  - 17.25: Bollettino meteorologico.
  - 17.40: Bollettino meteorologico.
  - 17.55: Bollettino meteorologico.
  - 18.10: Bollettino meteorologico.
  - 18.25: Bollettino meteorologico.
  - 18.40: Bollettino meteorologico.
  - 18.55: Bollettino meteorologico.
  - 19.10: Bollettino meteorologico.
  - 19.25: Bollettino meteorologico.
  - 19.40: Bollettino meteorologico.
  - 19.55: Bollettino meteorologico.
  - 20.10: Bollettino meteorologico.
  - 20.25: Bollettino meteorologico.
  - 20.40: Bollettino meteorologico.
  - 20.55: Bollettino meteorologico.

Marconi Corriere: 80. 1000. In. 3000. S.V. 11.5. —  
 In. 1000. 1000. — 1000. In. 3000. S.V. 11.5. —  
 Corriere: 80. 1000. In. 3000. S.V. 11.5. —  
 Corriere: 80. 1000. In. 3000. S.V. 11.5. —  
 Corriere: 80. 1000. In. 3000. S.V. 11.5. —

**DANIMARCA**

Copenhagen: 80. 1000. In. 3000. S.V. 11.5. —  
 Copenhagen: 80. 1000. In. 3000. S.V. 11.5. —  
 Copenhagen: 80. 1000. In. 3000. S.V. 11.5. —  
 Copenhagen: 80. 1000. In. 3000. S.V. 11.5. —  
 Copenhagen: 80. 1000. In. 3000. S.V. 11.5. —

**FRANCIA**

Parigi: 80. 1000. In. 3000. S.V. 11.5. —  
 Parigi: 80. 1000. In. 3000. S.V. 11.5. —  
 Parigi: 80. 1000. In. 3000. S.V. 11.5. —  
 Parigi: 80. 1000. In. 3000. S.V. 11.5. —  
 Parigi: 80. 1000. In. 3000. S.V. 11.5. —

Agen-Deuch: 80. 1000. In. 3000. S.V. 11.5. —  
 Agen-Deuch: 80. 1000. In. 3000. S.V. 11.5. —  
 Agen-Deuch: 80. 1000. In. 3000. S.V. 11.5. —  
 Agen-Deuch: 80. 1000. In. 3000. S.V. 11.5. —  
 Agen-Deuch: 80. 1000. In. 3000. S.V. 11.5. —

Narbonne: 80. 1000. In. 3000. S.V. 11.5. —  
 Narbonne: 80. 1000. In. 3000. S.V. 11.5. —  
 Narbonne: 80. 1000. In. 3000. S.V. 11.5. —  
 Narbonne: 80. 1000. In. 3000. S.V. 11.5. —  
 Narbonne: 80. 1000. In. 3000. S.V. 11.5. —

Parigi P. P. (Paris P. P.): 80. 1000. In. 3000. S.V. 11.5. —  
 Parigi P. P. (Paris P. P.): 80. 1000. In. 3000. S.V. 11.5. —  
 Parigi P. P. (Paris P. P.): 80. 1000. In. 3000. S.V. 11.5. —  
 Parigi P. P. (Paris P. P.): 80. 1000. In. 3000. S.V. 11.5. —  
 Parigi P. P. (Paris P. P.): 80. 1000. In. 3000. S.V. 11.5. —

Parigi Torre Eiffel: 80. 1000. In. 3000. S.V. 11.5. —  
 Parigi Torre Eiffel: 80. 1000. In. 3000. S.V. 11.5. —  
 Parigi Torre Eiffel: 80. 1000. In. 3000. S.V. 11.5. —  
 Parigi Torre Eiffel: 80. 1000. In. 3000. S.V. 11.5. —  
 Parigi Torre Eiffel: 80. 1000. In. 3000. S.V. 11.5. —

ROMA - NAPOLI - MILANO - VENEZIA - GENOVA  
 FIRENZE - ROMA - MILANO - VENEZIA - GENOVA  
 FIRENZE - ROMA - MILANO - VENEZIA - GENOVA

**POMERIGGIO  
 RADIOFONICO  
 NEL CASTELLO DI BAIÀ**  
 COI BALLI DELLA COLONIA  
 DEL PUBBLICO IMPIEGO

Trasmissione dedicata al Radio-  
 alle Piccola Radio della  
 Colonia marino e sistema del  
 Partito Nazionale Fascista

L'apertura della stazione diretta da Bologna. —  
 Corriere: 80. 1000. In. 3000. S.V. 11.5. —  
 Corriere: 80. 1000. In. 3000. S.V. 11.5. —  
 Corriere: 80. 1000. In. 3000. S.V. 11.5. —  
 Corriere: 80. 1000. In. 3000. S.V. 11.5. —

Torino: 80. 1000. In. 3000. S.V. 11.5. —  
 Torino: 80. 1000. In. 3000. S.V. 11.5. —  
 Torino: 80. 1000. In. 3000. S.V. 11.5. —  
 Torino: 80. 1000. In. 3000. S.V. 11.5. —  
 Torino: 80. 1000. In. 3000. S.V. 11.5. —

**GERMANIA**

Berlino: 80. 1000. In. 3000. S.V. 11.5. —  
 Berlino: 80. 1000. In. 3000. S.V. 11.5. —  
 Berlino: 80. 1000. In. 3000. S.V. 11.5. —  
 Berlino: 80. 1000. In. 3000. S.V. 11.5. —  
 Berlino: 80. 1000. In. 3000. S.V. 11.5. —

**LUNEDI**  
 28 AGOSTO 1933 - XI

Ammissione e restituzioni. — 80. 1000. In. 3000. S.V. 11.5. —  
 Ammissione e restituzioni. — 80. 1000. In. 3000. S.V. 11.5. —  
 Ammissione e restituzioni. — 80. 1000. In. 3000. S.V. 11.5. —  
 Ammissione e restituzioni. — 80. 1000. In. 3000. S.V. 11.5. —  
 Ammissione e restituzioni. — 80. 1000. In. 3000. S.V. 11.5. —

Brescia: 80. 1000. In. 3000. S.V. 11.5. —  
 Brescia: 80. 1000. In. 3000. S.V. 11.5. —  
 Brescia: 80. 1000. In. 3000. S.V. 11.5. —  
 Brescia: 80. 1000. In. 3000. S.V. 11.5. —  
 Brescia: 80. 1000. In. 3000. S.V. 11.5. —

Firenze: 80. 1000. In. 3000. S.V. 11.5. —  
 Firenze: 80. 1000. In. 3000. S.V. 11.5. —  
 Firenze: 80. 1000. In. 3000. S.V. 11.5. —  
 Firenze: 80. 1000. In. 3000. S.V. 11.5. —  
 Firenze: 80. 1000. In. 3000. S.V. 11.5. —

Genova: 80. 1000. In. 3000. S.V. 11.5. —  
 Genova: 80. 1000. In. 3000. S.V. 11.5. —  
 Genova: 80. 1000. In. 3000. S.V. 11.5. —  
 Genova: 80. 1000. In. 3000. S.V. 11.5. —  
 Genova: 80. 1000. In. 3000. S.V. 11.5. —

Montecatini: 80. 1000. In. 3000. S.V. 11.5. —  
 Montecatini: 80. 1000. In. 3000. S.V. 11.5. —  
 Montecatini: 80. 1000. In. 3000. S.V. 11.5. —  
 Montecatini: 80. 1000. In. 3000. S.V. 11.5. —  
 Montecatini: 80. 1000. In. 3000. S.V. 11.5. —

**CRANE RADIO AND TELEVISION CORP**  
 CHICAGO ILLINOIS U.S.A.  
 AGENZIA PER L'ITALIA TORINO CORSO CAROLI 6

**ANTENNEX**  
 L'ANTENNA ELETTRICA SCHERMATA

**L'ANTENNEX**  
**L'ANTENNEX**  
**L'ANTENNEX**  
**L'ANTENNEX**  
**L'ANTENNEX**

è un'antenna montata sul tetto di una stanza di facilità che costruisce un'antenna sopra schermo...  
 L'ANTENNA ELETTRICA SCHERMATA

**ANTOVAR**  
**DETEX**

**NE - Garanzia incondizionatamente su il funzionamento e il massimo rendimento dell'ANTENNEX**  
 Garanzia incondizionatamente su il funzionamento e il massimo rendimento dell'ANTENNEX

**ONEDITE LISTINI DELLE NOSTRE SUPERETERODINE INSUPERABILI ORIGINALI AMERICANE GRAN**

# LUNEDI 28 AGOSTO 1933 - XI

teologico. — 91. L'ero della Nazione da Andriano G. Manno. — 92. Tre giorni nel deserto, radio-rapporto di T. Tronchetti. — 93. Il Trionfo del Cavaliere. — 94. Il Cavaliere. — 95. Il Cavaliere. — 96. Il Cavaliere. — 97. Il Cavaliere. — 98. Il Cavaliere. — 99. Il Cavaliere. — 100. Il Cavaliere.

Langosque, su 101. su 410.5. V. O. — 102. 10.30 Napoli e Anagni. — 103. Anagni. — 104. Concerto di G. G. di Anagni. — 105. Concerto di G. G. di Anagni. — 106. Concerto di G. G. di Anagni. — 107. Concerto di G. G. di Anagni. — 108. Concerto di G. G. di Anagni. — 109. Concerto di G. G. di Anagni. — 110. Concerto di G. G. di Anagni.

Laio, su 770. su 300.5. V. O. — 111. Concerto orchestrale da Milano. — 112. Concerto orchestrale da Milano. — 113. Concerto orchestrale da Milano. — 114. Concerto orchestrale da Milano. — 115. Concerto orchestrale da Milano. — 116. Concerto orchestrale da Milano. — 117. Concerto orchestrale da Milano. — 118. Concerto orchestrale da Milano. — 119. Concerto orchestrale da Milano. — 120. Concerto orchestrale da Milano.

Milano di Ravenna, su 300. su 320.5. V. O. — 121. Concerto orchestrale. — 122. Concerto orchestrale. — 123. Concerto orchestrale. — 124. Concerto orchestrale. — 125. Concerto orchestrale. — 126. Concerto orchestrale. — 127. Concerto orchestrale. — 128. Concerto orchestrale. — 129. Concerto orchestrale. — 130. Concerto orchestrale.

Milano, su 300. su 300.5. V. O. — 131. Concerto orchestrale. — 132. Concerto orchestrale. — 133. Concerto orchestrale. — 134. Concerto orchestrale. — 135. Concerto orchestrale. — 136. Concerto orchestrale. — 137. Concerto orchestrale. — 138. Concerto orchestrale. — 139. Concerto orchestrale. — 140. Concerto orchestrale.

## INGHILTERRA

London National, su 910. su 1010.5. V. O. — 141. London National. — 142. London National. — 143. London National. — 144. London National. — 145. London National. — 146. London National. — 147. London National. — 148. London National. — 149. London National. — 150. London National.

London National, su 910. su 1010.5. V. O. — 151. London National. — 152. London National. — 153. London National. — 154. London National. — 155. London National. — 156. London National. — 157. London National. — 158. London National. — 159. London National. — 160. London National.

London National, su 910. su 1010.5. V. O. — 161. London National. — 162. London National. — 163. London National. — 164. London National. — 165. London National. — 166. London National. — 167. London National. — 168. London National. — 169. London National. — 170. London National.

Department of Culture di Berlino, su 1010.5. V. O. — 171. Department of Culture di Berlino. — 172. Department of Culture di Berlino. — 173. Department of Culture di Berlino. — 174. Department of Culture di Berlino. — 175. Department of Culture di Berlino. — 176. Department of Culture di Berlino. — 177. Department of Culture di Berlino. — 178. Department of Culture di Berlino. — 179. Department of Culture di Berlino. — 180. Department of Culture di Berlino.

National Regional, su 700. su 800.5. V. O. — 181. National Regional. — 182. National Regional. — 183. National Regional. — 184. National Regional. — 185. National Regional. — 186. National Regional. — 187. National Regional. — 188. National Regional. — 189. National Regional. — 190. National Regional.

National Regional, su 700. su 800.5. V. O. — 191. National Regional. — 192. National Regional. — 193. National Regional. — 194. National Regional. — 195. National Regional. — 196. National Regional. — 197. National Regional. — 198. National Regional. — 199. National Regional. — 200. National Regional.

West Regional, su 800. su 900.5. V. O. — 201. West Regional. — 202. West Regional. — 203. West Regional. — 204. West Regional. — 205. West Regional. — 206. West Regional. — 207. West Regional. — 208. West Regional. — 209. West Regional. — 210. West Regional.

## SUOVEDIA

Stockholm, su 600. su 700.5. V. O. — 211. Stockholm. — 212. Stockholm. — 213. Stockholm. — 214. Stockholm. — 215. Stockholm. — 216. Stockholm. — 217. Stockholm. — 218. Stockholm. — 219. Stockholm. — 220. Stockholm.

## LUSSEMBURGO

Luxembourg, su 910. su 1010.5. V. O. — 221. Luxembourg. — 222. Luxembourg. — 223. Luxembourg. — 224. Luxembourg. — 225. Luxembourg. — 226. Luxembourg. — 227. Luxembourg. — 228. Luxembourg. — 229. Luxembourg. — 230. Luxembourg.

## NORVEGIA

Oslø, su 370. su 470.5. V. O. — 231. Oslø. — 232. Oslø. — 233. Oslø. — 234. Oslø. — 235. Oslø. — 236. Oslø. — 237. Oslø. — 238. Oslø. — 239. Oslø. — 240. Oslø.

## GLANDA

Manchester, su 400. su 500.5. V. O. — 241. Manchester. — 242. Manchester. — 243. Manchester. — 244. Manchester. — 245. Manchester. — 246. Manchester. — 247. Manchester. — 248. Manchester. — 249. Manchester. — 250. Manchester.

## POLONIA

Warsaw, su 910. su 1010.5. V. O. — 251. Warsaw. — 252. Warsaw. — 253. Warsaw. — 254. Warsaw. — 255. Warsaw. — 256. Warsaw. — 257. Warsaw. — 258. Warsaw. — 259. Warsaw. — 260. Warsaw.

Warsaw, su 910. su 1010.5. V. O. — 261. Warsaw. — 262. Warsaw. — 263. Warsaw. — 264. Warsaw. — 265. Warsaw. — 266. Warsaw. — 267. Warsaw. — 268. Warsaw. — 269. Warsaw. — 270. Warsaw.

## ROMANIA

Bucharest, su 910. su 1010.5. V. O. — 271. Bucharest. — 272. Bucharest. — 273. Bucharest. — 274. Bucharest. — 275. Bucharest. — 276. Bucharest. — 277. Bucharest. — 278. Bucharest. — 279. Bucharest. — 280. Bucharest.

## SPAGNA

Barcelona, su 910. su 1010.5. V. O. — 281. Barcelona. — 282. Barcelona. — 283. Barcelona. — 284. Barcelona. — 285. Barcelona. — 286. Barcelona. — 287. Barcelona. — 288. Barcelona. — 289. Barcelona. — 290. Barcelona.

## SVEZIA

Stockholm, su 600. su 700.5. V. O. — 291. Stockholm. — 292. Stockholm. — 293. Stockholm. — 294. Stockholm. — 295. Stockholm. — 296. Stockholm. — 297. Stockholm. — 298. Stockholm. — 299. Stockholm. — 300. Stockholm.

## SVIZZERA

Zurigo, su 910. su 1010.5. V. O. — 301. Zurigo. — 302. Zurigo. — 303. Zurigo. — 304. Zurigo. — 305. Zurigo. — 306. Zurigo. — 307. Zurigo. — 308. Zurigo. — 309. Zurigo. — 310. Zurigo.

Zurigo, su 910. su 1010.5. V. O. — 311. Zurigo. — 312. Zurigo. — 313. Zurigo. — 314. Zurigo. — 315. Zurigo. — 316. Zurigo. — 317. Zurigo. — 318. Zurigo. — 319. Zurigo. — 320. Zurigo.

## UNGHERIA

Budapest, su 600. su 700.5. V. O. — 321. Budapest. — 322. Budapest. — 323. Budapest. — 324. Budapest. — 325. Budapest. — 326. Budapest. — 327. Budapest. — 328. Budapest. — 329. Budapest. — 330. Budapest.

## URSS

Mosca, su 910. su 1010.5. V. O. — 331. Mosca. — 332. Mosca. — 333. Mosca. — 334. Mosca. — 335. Mosca. — 336. Mosca. — 337. Mosca. — 338. Mosca. — 339. Mosca. — 340. Mosca.

Mosca, su 910. su 1010.5. V. O. — 341. Mosca. — 342. Mosca. — 343. Mosca. — 344. Mosca. — 345. Mosca. — 346. Mosca. — 347. Mosca. — 348. Mosca. — 349. Mosca. — 350. Mosca.



la batteria più efficiente e cortante del MONDO









MARTEDI 29 AGOSTO 1933-XI

Mosca. Trasmissione della Queen's Hall, Compagnia di...

Londra. Regenera il 300. N. 202.5. S.W. 35. - Ore 12.55...

Mosca. Regenera il 300. N. 202.5. S.W. 35. - Ore 12.55...

Mosca. Regenera il 300. N. 202.5. S.W. 35. - Ore 12.55...

Mosca. Regenera il 300. N. 202.5. S.W. 35. - Ore 12.55...

Mosca. Regenera il 300. N. 202.5. S.W. 35. - Ore 12.55...

Mosca. Regenera il 300. N. 202.5. S.W. 35. - Ore 12.55...

Mosca. Regenera il 300. N. 202.5. S.W. 35. - Ore 12.55...

Mosca. Regenera il 300. N. 202.5. S.W. 35. - Ore 12.55...

Mosca. Regenera il 300. N. 202.5. S.W. 35. - Ore 12.55...

Mosca. Regenera il 300. N. 202.5. S.W. 35. - Ore 12.55...

Mosca. Regenera il 300. N. 202.5. S.W. 35. - Ore 12.55...

Praga. Trasmissione della Queen's Hall, Compagnia di...

Londra. Regenera il 300. N. 202.5. S.W. 35. - Ore 12.55...

Mosca. Regenera il 300. N. 202.5. S.W. 35. - Ore 12.55...

Mosca. Regenera il 300. N. 202.5. S.W. 35. - Ore 12.55...

Mosca. Regenera il 300. N. 202.5. S.W. 35. - Ore 12.55...

Mosca. Regenera il 300. N. 202.5. S.W. 35. - Ore 12.55...

Mosca. Regenera il 300. N. 202.5. S.W. 35. - Ore 12.55...

Mosca. Regenera il 300. N. 202.5. S.W. 35. - Ore 12.55...

Mosca. Regenera il 300. N. 202.5. S.W. 35. - Ore 12.55...

Mosca. Regenera il 300. N. 202.5. S.W. 35. - Ore 12.55...

Mosca. Regenera il 300. N. 202.5. S.W. 35. - Ore 12.55...

Mosca. Regenera il 300. N. 202.5. S.W. 35. - Ore 12.55...

Mosca. Regenera il 300. N. 202.5. S.W. 35. - Ore 12.55...

Mosca. Regenera il 300. N. 202.5. S.W. 35. - Ore 12.55...

Mosca. Regenera il 300. N. 202.5. S.W. 35. - Ore 12.55...

ROMANIA

Bucaresti. Il 300. N. 202.5. S.W. 35. - Ore 12.55...

Bucaresti. Il 300. N. 202.5. S.W. 35. - Ore 12.55...

Bucaresti. Il 300. N. 202.5. S.W. 35. - Ore 12.55...

Bucaresti. Il 300. N. 202.5. S.W. 35. - Ore 12.55...

Bucaresti. Il 300. N. 202.5. S.W. 35. - Ore 12.55...

Bucaresti. Il 300. N. 202.5. S.W. 35. - Ore 12.55...

Bucaresti. Il 300. N. 202.5. S.W. 35. - Ore 12.55...

Bucaresti. Il 300. N. 202.5. S.W. 35. - Ore 12.55...

Bucaresti. Il 300. N. 202.5. S.W. 35. - Ore 12.55...

Bucaresti. Il 300. N. 202.5. S.W. 35. - Ore 12.55...

Bucaresti. Il 300. N. 202.5. S.W. 35. - Ore 12.55...

Bucaresti. Il 300. N. 202.5. S.W. 35. - Ore 12.55...

Bucaresti. Il 300. N. 202.5. S.W. 35. - Ore 12.55...

Bucaresti. Il 300. N. 202.5. S.W. 35. - Ore 12.55...

Bucaresti. Il 300. N. 202.5. S.W. 35. - Ore 12.55...

Bucaresti. Il 300. N. 202.5. S.W. 35. - Ore 12.55...

POLONIA

Varsavia. Il 300. N. 202.5. S.W. 35. - Ore 12.55...

Varsavia. Il 300. N. 202.5. S.W. 35. - Ore 12.55...

Varsavia. Il 300. N. 202.5. S.W. 35. - Ore 12.55...

Varsavia. Il 300. N. 202.5. S.W. 35. - Ore 12.55...

Varsavia. Il 300. N. 202.5. S.W. 35. - Ore 12.55...

Varsavia. Il 300. N. 202.5. S.W. 35. - Ore 12.55...

Varsavia. Il 300. N. 202.5. S.W. 35. - Ore 12.55...

Varsavia. Il 300. N. 202.5. S.W. 35. - Ore 12.55...

Varsavia. Il 300. N. 202.5. S.W. 35. - Ore 12.55...

Varsavia. Il 300. N. 202.5. S.W. 35. - Ore 12.55...

SVEZIA

Stoccolma. Il 300. N. 202.5. S.W. 35. - Ore 12.55...

Stoccolma. Il 300. N. 202.5. S.W. 35. - Ore 12.55...

Stoccolma. Il 300. N. 202.5. S.W. 35. - Ore 12.55...

Stoccolma. Il 300. N. 202.5. S.W. 35. - Ore 12.55...

Stoccolma. Il 300. N. 202.5. S.W. 35. - Ore 12.55...

Stoccolma. Il 300. N. 202.5. S.W. 35. - Ore 12.55...

Stoccolma. Il 300. N. 202.5. S.W. 35. - Ore 12.55...

Stoccolma. Il 300. N. 202.5. S.W. 35. - Ore 12.55...

Stoccolma. Il 300. N. 202.5. S.W. 35. - Ore 12.55...

Stoccolma. Il 300. N. 202.5. S.W. 35. - Ore 12.55...

Col metodo pratico di montaggio R. P. TUTTI POSSONO COSTRUIRSI DA SÈ LA PROPRIA RADIO

Col nostro manuale pratico R. P. possiamo nel...

Uno dei migliori apparecchi che oggi possono realizzarsi...

Per maggior informazione chiedete lista gratuita...

RADIO PRATI Piero Vergato, 2, 10.010 - TORINO







# MERCOLEDÌ 30 AGOSTO 1933 - XI

**Direttore d'orchestra Sir Henry Wood, Orchestra sinfonica della City di Londra.** Concerto di Beethoven Op. 2 n. 3, Bach: 1. Suite in G, in re per tre voci, fagotto, tre corni, trombe, timpani, 2. Trittico, 3. Concerto per violino e violoncello, obbligato, duetti. Pianista: Rudolf Jan Martin, 3. Concerto in G, in re, per due violini e violoncello e due cori di cantori. Soprano: Margherita Zaccaria. Concerto di Beethoven, Op. 111. Concerto di Liszt, in re maggiore. Concerto di Liszt, in re maggiore. Concerto di Liszt, in re maggiore.

**Milano Regional 30, 230, in 200,2, 2/1, 10.** - Ore 11.00. L'una del mattino. - 11.00. Notturno. Segue concerto di Liszt, in re maggiore. - 11.30. L'una del mattino. - 12.00. Concerto di Liszt, in re maggiore. - 12.30. L'una del mattino.

**Radio 1 Regional 30, 230, in 200,2, 2/1, 10.** - Ore 11.00. L'una del mattino. - 11.00. Notturno. Segue concerto di Liszt, in re maggiore. - 11.30. L'una del mattino. - 12.00. Concerto di Liszt, in re maggiore. - 12.30. L'una del mattino.

**Radio 2 Regional 30, 230, in 200,2, 2/1, 10.** - Ore 11.00. L'una del mattino. - 11.00. Notturno. Segue concerto di Liszt, in re maggiore. - 11.30. L'una del mattino. - 12.00. Concerto di Liszt, in re maggiore. - 12.30. L'una del mattino.

**Radio 3 Regional 30, 230, in 200,2, 2/1, 10.** - Ore 11.00. L'una del mattino. - 11.00. Notturno. Segue concerto di Liszt, in re maggiore. - 11.30. L'una del mattino. - 12.00. Concerto di Liszt, in re maggiore. - 12.30. L'una del mattino.

**Radio 4 Regional 30, 230, in 200,2, 2/1, 10.** - Ore 11.00. L'una del mattino. - 11.00. Notturno. Segue concerto di Liszt, in re maggiore. - 11.30. L'una del mattino. - 12.00. Concerto di Liszt, in re maggiore. - 12.30. L'una del mattino.

**Radio 5 Regional 30, 230, in 200,2, 2/1, 10.** - Ore 11.00. L'una del mattino. - 11.00. Notturno. Segue concerto di Liszt, in re maggiore. - 11.30. L'una del mattino. - 12.00. Concerto di Liszt, in re maggiore. - 12.30. L'una del mattino.

### OLANDA

**Alkmaar 30, 230, in 200,2, 2/1, 10.** - Ore 11.00. Concerto di musica popolare e religiosa con introduzione di Beethoven, Op. 48. Concerto. Concertazione di musicisti per il 4° spettacolo. - 11.30. Concerto dell'orchestra della stazione dei ferrocarrili di Alkmaar. - 11.45. Concerto di musica popolare. - 12.00. Concerto di musica popolare. - 12.30. Concerto di musica popolare.

**Amsterdam 30, 230, in 200,2, 2/1, 10.** - Ore 11.00. Concerto di musica popolare e religiosa con introduzione di Beethoven, Op. 48. Concerto. Concertazione di musicisti per il 4° spettacolo. - 11.30. Concerto dell'orchestra della stazione dei ferrocarrili di Amsterdam. - 11.45. Concerto di musica popolare. - 12.00. Concerto di musica popolare.

### POLONIA

**Varsavia 30, 230, in 200,2, 2/1, 10.** - Ore 11.00. Concerto di musica popolare e religiosa con introduzione di Beethoven, Op. 48. Concerto. Concertazione di musicisti per il 4° spettacolo. - 11.30. Concerto dell'orchestra della stazione dei ferrocarrili di Varsavia. - 11.45. Concerto di musica popolare. - 12.00. Concerto di musica popolare.

**Cracovia 30, 230, in 200,2, 2/1, 10.** - Ore 11.00. Concerto di musica popolare e religiosa con introduzione di Beethoven, Op. 48. Concerto. Concertazione di musicisti per il 4° spettacolo. - 11.30. Concerto dell'orchestra della stazione dei ferrocarrili di Cracovia. - 11.45. Concerto di musica popolare. - 12.00. Concerto di musica popolare.

### ROMANIA

**Bucarest 30, 230, in 200,2, 2/1, 10.** - Ore 11.00. Concerto di musica popolare e religiosa con introduzione di Beethoven, Op. 48. Concerto. Concertazione di musicisti per il 4° spettacolo. - 11.30. Concerto dell'orchestra della stazione dei ferrocarrili di Bucarest. - 11.45. Concerto di musica popolare. - 12.00. Concerto di musica popolare.

### SPAGNA

**Barcellona 30, 230, in 200,2, 2/1, 10.** - Ore 11.00. Concerto di musica popolare e religiosa con introduzione di Beethoven, Op. 48. Concerto. Concertazione di musicisti per il 4° spettacolo. - 11.30. Concerto dell'orchestra della stazione dei ferrocarrili di Barcellona. - 11.45. Concerto di musica popolare. - 12.00. Concerto di musica popolare.

**Madrid 30, 230, in 200,2, 2/1, 10.** - Ore 11.00. Concerto di musica popolare e religiosa con introduzione di Beethoven, Op. 48. Concerto. Concertazione di musicisti per il 4° spettacolo. - 11.30. Concerto dell'orchestra della stazione dei ferrocarrili di Madrid. - 11.45. Concerto di musica popolare. - 12.00. Concerto di musica popolare.

### SVEDZIA

**Stoccolma 30, 230, in 200,2, 2/1, 10.** - Ore 11.00. Concerto di musica popolare e religiosa con introduzione di Beethoven, Op. 48. Concerto. Concertazione di musicisti per il 4° spettacolo. - 11.30. Concerto dell'orchestra della stazione dei ferrocarrili di Stoccolma. - 11.45. Concerto di musica popolare. - 12.00. Concerto di musica popolare.

### SVIZZERA

**Ginevra 30, 230, in 200,2, 2/1, 10.** - Ore 11.00. Concerto di musica popolare e religiosa con introduzione di Beethoven, Op. 48. Concerto. Concertazione di musicisti per il 4° spettacolo. - 11.30. Concerto dell'orchestra della stazione dei ferrocarrili di Ginevra. - 11.45. Concerto di musica popolare. - 12.00. Concerto di musica popolare.

**Basilea 30, 230, in 200,2, 2/1, 10.** - Ore 11.00. Concerto di musica popolare e religiosa con introduzione di Beethoven, Op. 48. Concerto. Concertazione di musicisti per il 4° spettacolo. - 11.30. Concerto dell'orchestra della stazione dei ferrocarrili di Basilea. - 11.45. Concerto di musica popolare. - 12.00. Concerto di musica popolare.

### UNGHERIA

**Budapest 30, 230, in 200,2, 2/1, 10.** - Ore 11.00. Concerto di musica popolare e religiosa con introduzione di Beethoven, Op. 48. Concerto. Concertazione di musicisti per il 4° spettacolo. - 11.30. Concerto dell'orchestra della stazione dei ferrocarrili di Budapest. - 11.45. Concerto di musica popolare. - 12.00. Concerto di musica popolare.

### U.R.S.S.

**Mosca 30, 230, in 200,2, 2/1, 10.** - Ore 11.00. Concerto di musica popolare e religiosa con introduzione di Beethoven, Op. 48. Concerto. Concertazione di musicisti per il 4° spettacolo. - 11.30. Concerto dell'orchestra della stazione dei ferrocarrili di Mosca. - 11.45. Concerto di musica popolare. - 12.00. Concerto di musica popolare.

**Stoccolma 30, 230, in 200,2, 2/1, 10.** - Ore 11.00. Concerto di musica popolare e religiosa con introduzione di Beethoven, Op. 48. Concerto. Concertazione di musicisti per il 4° spettacolo. - 11.30. Concerto dell'orchestra della stazione dei ferrocarrili di Stoccolma. - 11.45. Concerto di musica popolare. - 12.00. Concerto di musica popolare.

### STAZIONI EXTRAEUROPEE

**Algeria 30, 230, in 200,2, 2/1, 10.** - Ore 11.00. Concerto di musica popolare e religiosa con introduzione di Beethoven, Op. 48. Concerto. Concertazione di musicisti per il 4° spettacolo. - 11.30. Concerto dell'orchestra della stazione dei ferrocarrili di Algeria. - 11.45. Concerto di musica popolare. - 12.00. Concerto di musica popolare.

## CONCORSO AMARO CORA

**Incontro di Calcio per la finale della Coppa d'Europa**

Ambrosiana Inter - Austria  
a Milano il 2 Settembre 1933 - 31'

1- Durrando: Risultato e punteggio della partita.

2- De quale squadra è a quale minuto verrà segnata la 1° porta.

3- A quale minuto verrà tirato il 1° calcio d'angolo.

Foto della prima da domenica past 1933

avvisi sulla 4° pagina prossima settimana presso IRESEE LIBRI e telefonia anno 1933



# GIOVEDÌ 31 AGOSTO 1933 - XI

16.30: Giornale radio - Cambi.  
 16.45 (Napoli): Bambolengo - Radio-sport -  
 (Roma): Giorno del fanciullo  
 17: Miscelata di Bianca Lauretti-Gasperini.  
 17.30: Comunicato dell'Ufficio press.  
 17.35-18.30: Concerto vocale e strumentale: 1. et. Fiano; Fossato per una serata d'ante-  
 sti. Scarnati; Madrigali (vissolongo) Cesare  
 Colaninno; 2. et. Dehne; Lohnd; 3. et. Fieri (ap-  
 pasciò più belli); lo Hill; C'era una volta, di Be-  
 nignaglia; Non girare, questo all'antico (Im-  
 povero Maria Baratt); 3. et. Chajkovski; Can-  
 zione senza parole; 4. Gallarmano; Polono da  
 concerto (vissolongo) Cesare Colaninno; 4.  
 Tre canzoni italiane: 1. Benlla Piccola (voca-  
 lezza romagnola); 2. E. Merlano; Nacete  
 sotto 'stata 'sta; 3. Contadineri; Canto di  
 notte (vissolongo) Giuseppe Marcellino.  
 18.40 (Napoli): Cronaca del Doposport - Notizie  
 sportive.  
 18.40: Comunicazioni del Doposport - Radio-  
 giornale del Sud.  
 18.10: Notizie agricole - Quotidiani del grano  
 nei musei italiani.  
 18.30: Notiziario in lingue estere.  
 18.40: Giornale radio.  
 20: Segnale orario - Eventuali comunicazioni  
 dell'E.A.R. - Segnali. Maria Sofia.  
 20.30: Selezione dell'opera (comica in due atti)

## La grotta di Trofonio

Musica di ANTONIO SALERBI.  
Direzione del M° LUIGI GONZALI.

Personaggi:

- Dori ..... soprano Paola Guerra
  - Osella ..... soprano Amelia Castiglione
  - Artimandio ..... tenore Giuseppe Travero
  - Filisteo ..... tenore Gino Del Signore
  - Aristarco ..... basso Carlo Scattola
  - Trofonio ..... basso Ernesto Destefani
- Dopo la selezione: Commemorazione di Cesare  
Marconi.

Selezione dell'opera in un atto.

## L'occasione fa il ladro

Musica di GIACCHINO ROSSINI.  
Direzione del M° LUIGI GONZALI.

Personaggi:

- Cefeo Alberto ..... tenore Giuseppe Travero
  - Berenice ..... soprano Amelia Castiglione
  - Ermetina ..... mezzo-soprano Rita Monticone
  - Don Ferrandino ..... tenore Lorenzo Cona
  - Martino ..... basso Carlo Scattola
  - Don Euclideo ..... tenore Gino Del Signore
- Dopo la selezione: Notizie teatrale.  
 Fino alle 22.50: Musica da ballo.  
 22.55: Giornale radio.

## BOLZANO

No. 83 - M. 383 - L. N. 1

12.25: Bollettino meteorologico.  
 12.35: Segnale orario - Eventuali comunica-  
 zioni dell'E.A.R.  
 Concerto in musica italiana: 1. Chiarona; GD  
 Grazi e Curtini; simfonie; 3. Cipellini; Allegre di  
 scacchiere; 3. Petzatti M. Datta; raffica; 4.  
 Romanzi; 5. P. Manniggi; Sufleto; 6. Pasch-  
 Terna; Andante (Maffioli); fantasia; 7. Roman-  
 zi; 8. Sotani; Nove in sotto; 9. Tarditi; Lan-  
 delotto incantato.  
 13.30: Giornale radio - Notizie agricole  
 17-18: La palerme dei baroni: 1. La vita dei  
 baroni; 2. Lo sta Poesia; 3. La cucina Orta-  
 4. In seguito: Dini  
 18.30: Comunicazioni del Doposport.

## TRAPIANI LIRICA DELL'IRAI

IRAI - NAPOLI  
 MILANO - TORINO - GENOVA - ROMA - FIRENZE  
 Ore 20.30

## LA GROTTA DI TROFONIO

Opera in un atto di  
ANTONIO SALERBI

## L'OCCASIONE FA IL LADRO

Opera in un atto di  
GIACCHINO ROSSINI

## EMERAL

Opera in un atto di  
BRUNO BARILLI

70 Segnali orari - Eventuali comunicazioni  
dell'E.A.R.

## Il bel cavaliere d'Urfeur

Commedia in tre atti di M. RICHAC  
Parigi.

La meraviglia Legria di Frofo - Del Reo  
 Lo burlesco (Andra), suo mo. Inchi Bocchi  
 Pezzano, doviglia di compagna  
 Maria De Fernandez  
 Il Vicario Battista di Frofo-Pary  
 Delo Pomas  
 Don Inchi, parroco di S. Elio  
 Ramo Frost  
 Martino, domestico del castello di Frofo  
 A. Di AFRANIN

Negli intervalli ed alla fine della commedia:  
Dini.

22.30 Giornale radio

## PALERMO

No. 200 - M. 5074 - L. N. 3

12.15: Giornale radio  
 13-14: Musica varia.  
 14.30: Segnale orario - Eventuali comunica-  
 zioni dell'E.A.R. - Bollettino meteorologico.  
 17.30: Dini.  
 18-18.30: Cantata dei bambini (Pellina Bellini).  
 20: Comunicazioni di Iri Doposport - Notizie  
 agricole - Giornata radio  
 20.30-20.40: Dini.  
 21.30: Segnale orario - Eventuali comu-  
 nicazioni dell'E.A.R.  
 20.45:

## Selezioni di operette

- 1. Fiorini: Bagno di cadere
- 2. Bellini: Fugge austria.

## 21.30: Menzogne di bordo

Commedia in un atto di A. DE STEFANI.  
Parigi.

Zal ..... soprano ..... E. Bus  
 Le ..... soprano ..... E. Trancredi  
 Il capitano ..... tenore ..... P. Tranchina  
 A. Giochi ..... tenore ..... G. Labrucci

## 22 (circa)

## SELEZIONI DI OPERETTE

Parte seconda:  
 1. Letak: Il conte di Lussemburgo  
 2. Klican: Bajadera  
 25.55: Ultime notizie

## BARI

NO. 111 - M. 5023 - L. N. 10

12: 30 - vale radio  
 12.10-14.15: Dini.  
 12.35: Bollettino meteorologico.  
 14: Segnale orario - Eventuali comunicazioni  
 dell'E.A.R.  
 15.30: Il solito della signora (Lavinia Tre-  
 notti Adams)  
 16:40: Dini  
 20: Notizie agricole - Radiogiornale dell'Alto  
 - Comunitàzione del Doposport.  
 20.30: Notiziario in lingua albanese  
 20.35: Canzone radio  
 21.30: Segnale orario - Eventuali comunica-  
 zioni dell'E.A.R.  
 22.25: Bollettino meteorologico  
 22.45:

## Concerto della Banda Presidenziale del IX Corpo d'Armata

- Dirigita dal M° Salvatore Arnsia
- 1. Marciante. Inchi
  - 2. Mercantile. Inchi
  - 3. Ciulani: Di notte (vissolongo) Cesare Colaninno
  - 4. Chigi: Affiorare in du minore.
  - 5. Chigi: Polono in la minore
  - 6. Rossini: Guglielmo Tell, atto primo.
- Nel frattempo: Rubrica della moda.  
 22.30: Dini.  
 22.55: Ultime notizie

## PROGRAMMI ESTERI

LE STAZIONI SONO IN ORDINE ALFABETICO DI NAZIONALITA'

### AUSTRIA

Vienne da ore 20:30 al 20:35 L. V. V. Ore 21: 1935  
 Concerto di musica sinfonica da Vienne  
 19:30: Concerto di musica sinfonica da Vienne  
 19:45: Concerto di musica sinfonica da Vienne  
 20:00: Concerto di musica sinfonica da Vienne  
 20:15: Concerto di musica sinfonica da Vienne  
 20:30: Concerto di musica sinfonica da Vienne  
 20:45: Concerto di musica sinfonica da Vienne  
 21:00: Concerto di musica sinfonica da Vienne  
 21:15: Concerto di musica sinfonica da Vienne  
 21:30: Concerto di musica sinfonica da Vienne  
 21:45: Concerto di musica sinfonica da Vienne  
 22:00: Concerto di musica sinfonica da Vienne

### BELGIO

Bruxelles (1) Ore 20:30 al 20:35 L. V. V.  
 Ore 21: 1935 Concerto di musica sinfonica da Bruxelles  
 19:30: Concerto di musica sinfonica da Bruxelles  
 19:45: Concerto di musica sinfonica da Bruxelles  
 20:00: Concerto di musica sinfonica da Bruxelles  
 20:15: Concerto di musica sinfonica da Bruxelles  
 20:30: Concerto di musica sinfonica da Bruxelles  
 20:45: Concerto di musica sinfonica da Bruxelles  
 21:00: Concerto di musica sinfonica da Bruxelles  
 21:15: Concerto di musica sinfonica da Bruxelles  
 21:30: Concerto di musica sinfonica da Bruxelles  
 21:45: Concerto di musica sinfonica da Bruxelles  
 22:00: Concerto di musica sinfonica da Bruxelles

20:30: Concerto di musica sinfonica da Bruxelles  
 20:45: Concerto di musica sinfonica da Bruxelles  
 21:00: Concerto di musica sinfonica da Bruxelles  
 21:15: Concerto di musica sinfonica da Bruxelles  
 21:30: Concerto di musica sinfonica da Bruxelles  
 21:45: Concerto di musica sinfonica da Bruxelles  
 22:00: Concerto di musica sinfonica da Bruxelles

20:30: Concerto di musica sinfonica da Bruxelles  
 20:45: Concerto di musica sinfonica da Bruxelles  
 21:00: Concerto di musica sinfonica da Bruxelles  
 21:15: Concerto di musica sinfonica da Bruxelles  
 21:30: Concerto di musica sinfonica da Bruxelles  
 21:45: Concerto di musica sinfonica da Bruxelles  
 22:00: Concerto di musica sinfonica da Bruxelles

### CECOSLOVACCHIA

Praga da ore 20:30 al 20:35 L. V. V. Ore 21: 1935  
 Concerto di musica sinfonica da Praga  
 19:30: Concerto di musica sinfonica da Praga  
 19:45: Concerto di musica sinfonica da Praga  
 20:00: Concerto di musica sinfonica da Praga  
 20:15: Concerto di musica sinfonica da Praga  
 20:30: Concerto di musica sinfonica da Praga  
 20:45: Concerto di musica sinfonica da Praga  
 21:00: Concerto di musica sinfonica da Praga  
 21:15: Concerto di musica sinfonica da Praga  
 21:30: Concerto di musica sinfonica da Praga  
 21:45: Concerto di musica sinfonica da Praga  
 22:00: Concerto di musica sinfonica da Praga



GIOVEDI
31 AGOSTO 1933 - XI

IL BEL CAVALIERE
D'ORFLEUR

Teatro di M. REINAC



Primo Teatro (S. M.) da 11.45 a 12.05 - 12.05 - 12.15 - 12.25 - 12.35 - 12.45 - 12.55 - 13.05 - 13.15 - 13.25 - 13.35 - 13.45 - 13.55 - 14.05 - 14.15 - 14.25 - 14.35 - 14.45 - 14.55 - 15.05 - 15.15 - 15.25 - 15.35 - 15.45 - 15.55 - 16.05 - 16.15 - 16.25 - 16.35 - 16.45 - 16.55 - 17.05 - 17.15 - 17.25 - 17.35 - 17.45 - 17.55 - 18.05 - 18.15 - 18.25 - 18.35 - 18.45 - 18.55 - 19.05 - 19.15 - 19.25 - 19.35 - 19.45 - 19.55 - 20.05 - 20.15 - 20.25 - 20.35 - 20.45 - 20.55 - 21.05 - 21.15 - 21.25 - 21.35 - 21.45 - 21.55 - 22.05 - 22.15 - 22.25 - 22.35 - 22.45 - 22.55 - 23.05 - 23.15 - 23.25 - 23.35 - 23.45 - 23.55 - 24.05 - 24.15 - 24.25 - 24.35 - 24.45 - 24.55 - 25.05 - 25.15 - 25.25 - 25.35 - 25.45 - 25.55 - 26.05 - 26.15 - 26.25 - 26.35 - 26.45 - 26.55 - 27.05 - 27.15 - 27.25 - 27.35 - 27.45 - 27.55 - 28.05 - 28.15 - 28.25 - 28.35 - 28.45 - 28.55 - 29.05 - 29.15 - 29.25 - 29.35 - 29.45 - 29.55 - 30.05 - 30.15 - 30.25 - 30.35 - 30.45 - 30.55 - 31.05 - 31.15 - 31.25 - 31.35 - 31.45 - 31.55 - 32.05 - 32.15 - 32.25 - 32.35 - 32.45 - 32.55 - 33.05 - 33.15 - 33.25 - 33.35 - 33.45 - 33.55 - 34.05 - 34.15 - 34.25 - 34.35 - 34.45 - 34.55 - 35.05 - 35.15 - 35.25 - 35.35 - 35.45 - 35.55 - 36.05 - 36.15 - 36.25 - 36.35 - 36.45 - 36.55 - 37.05 - 37.15 - 37.25 - 37.35 - 37.45 - 37.55 - 38.05 - 38.15 - 38.25 - 38.35 - 38.45 - 38.55 - 39.05 - 39.15 - 39.25 - 39.35 - 39.45 - 39.55 - 40.05 - 40.15 - 40.25 - 40.35 - 40.45 - 40.55 - 41.05 - 41.15 - 41.25 - 41.35 - 41.45 - 41.55 - 42.05 - 42.15 - 42.25 - 42.35 - 42.45 - 42.55 - 43.05 - 43.15 - 43.25 - 43.35 - 43.45 - 43.55 - 44.05 - 44.15 - 44.25 - 44.35 - 44.45 - 44.55 - 45.05 - 45.15 - 45.25 - 45.35 - 45.45 - 45.55 - 46.05 - 46.15 - 46.25 - 46.35 - 46.45 - 46.55 - 47.05 - 47.15 - 47.25 - 47.35 - 47.45 - 47.55 - 48.05 - 48.15 - 48.25 - 48.35 - 48.45 - 48.55 - 49.05 - 49.15 - 49.25 - 49.35 - 49.45 - 49.55 - 50.05 - 50.15 - 50.25 - 50.35 - 50.45 - 50.55 - 51.05 - 51.15 - 51.25 - 51.35 - 51.45 - 51.55 - 52.05 - 52.15 - 52.25 - 52.35 - 52.45 - 52.55 - 53.05 - 53.15 - 53.25 - 53.35 - 53.45 - 53.55 - 54.05 - 54.15 - 54.25 - 54.35 - 54.45 - 54.55 - 55.05 - 55.15 - 55.25 - 55.35 - 55.45 - 55.55 - 56.05 - 56.15 - 56.25 - 56.35 - 56.45 - 56.55 - 57.05 - 57.15 - 57.25 - 57.35 - 57.45 - 57.55 - 58.05 - 58.15 - 58.25 - 58.35 - 58.45 - 58.55 - 59.05 - 59.15 - 59.25 - 59.35 - 59.45 - 59.55 - 60.05 - 60.15 - 60.25 - 60.35 - 60.45 - 60.55 - 61.05 - 61.15 - 61.25 - 61.35 - 61.45 - 61.55 - 62.05 - 62.15 - 62.25 - 62.35 - 62.45 - 62.55 - 63.05 - 63.15 - 63.25 - 63.35 - 63.45 - 63.55 - 64.05 - 64.15 - 64.25 - 64.35 - 64.45 - 64.55 - 65.05 - 65.15 - 65.25 - 65.35 - 65.45 - 65.55 - 66.05 - 66.15 - 66.25 - 66.35 - 66.45 - 66.55 - 67.05 - 67.15 - 67.25 - 67.35 - 67.45 - 67.55 - 68.05 - 68.15 - 68.25 - 68.35 - 68.45 - 68.55 - 69.05 - 69.15 - 69.25 - 69.35 - 69.45 - 69.55 - 70.05 - 70.15 - 70.25 - 70.35 - 70.45 - 70.55 - 71.05 - 71.15 - 71.25 - 71.35 - 71.45 - 71.55 - 72.05 - 72.15 - 72.25 - 72.35 - 72.45 - 72.55 - 73.05 - 73.15 - 73.25 - 73.35 - 73.45 - 73.55 - 74.05 - 74.15 - 74.25 - 74.35 - 74.45 - 74.55 - 75.05 - 75.15 - 75.25 - 75.35 - 75.45 - 75.55 - 76.05 - 76.15 - 76.25 - 76.35 - 76.45 - 76.55 - 77.05 - 77.15 - 77.25 - 77.35 - 77.45 - 77.55 - 78.05 - 78.15 - 78.25 - 78.35 - 78.45 - 78.55 - 79.05 - 79.15 - 79.25 - 79.35 - 79.45 - 79.55 - 80.05 - 80.15 - 80.25 - 80.35 - 80.45 - 80.55 - 81.05 - 81.15 - 81.25 - 81.35 - 81.45 - 81.55 - 82.05 - 82.15 - 82.25 - 82.35 - 82.45 - 82.55 - 83.05 - 83.15 - 83.25 - 83.35 - 83.45 - 83.55 - 84.05 - 84.15 - 84.25 - 84.35 - 84.45 - 84.55 - 85.05 - 85.15 - 85.25 - 85.35 - 85.45 - 85.55 - 86.05 - 86.15 - 86.25 - 86.35 - 86.45 - 86.55 - 87.05 - 87.15 - 87.25 - 87.35 - 87.45 - 87.55 - 88.05 - 88.15 - 88.25 - 88.35 - 88.45 - 88.55 - 89.05 - 89.15 - 89.25 - 89.35 - 89.45 - 89.55 - 90.05 - 90.15 - 90.25 - 90.35 - 90.45 - 90.55 - 91.05 - 91.15 - 91.25 - 91.35 - 91.45 - 91.55 - 92.05 - 92.15 - 92.25 - 92.35 - 92.45 - 92.55 - 93.05 - 93.15 - 93.25 - 93.35 - 93.45 - 93.55 - 94.05 - 94.15 - 94.25 - 94.35 - 94.45 - 94.55 - 95.05 - 95.15 - 95.25 - 95.35 - 95.45 - 95.55 - 96.05 - 96.15 - 96.25 - 96.35 - 96.45 - 96.55 - 97.05 - 97.15 - 97.25 - 97.35 - 97.45 - 97.55 - 98.05 - 98.15 - 98.25 - 98.35 - 98.45 - 98.55 - 99.05 - 99.15 - 99.25 - 99.35 - 99.45 - 99.55 - 100.05 - 100.15 - 100.25 - 100.35 - 100.45 - 100.55 - 101.05 - 101.15 - 101.25 - 101.35 - 101.45 - 101.55 - 102.05 - 102.15 - 102.25 - 102.35 - 102.45 - 102.55 - 103.05 - 103.15 - 103.25 - 103.35 - 103.45 - 103.55 - 104.05 - 104.15 - 104.25 - 104.35 - 104.45 - 104.55 - 105.05 - 105.15 - 105.25 - 105.35 - 105.45 - 105.55 - 106.05 - 106.15 - 106.25 - 106.35 - 106.45 - 106.55 - 107.05 - 107.15 - 107.25 - 107.35 - 107.45 - 107.55 - 108.05 - 108.15 - 108.25 - 108.35 - 108.45 - 108.55 - 109.05 - 109.15 - 109.25 - 109.35 - 109.45 - 109.55 - 110.05 - 110.15 - 110.25 - 110.35 - 110.45 - 110.55 - 111.05 - 111.15 - 111.25 - 111.35 - 111.45 - 111.55 - 112.05 - 112.15 - 112.25 - 112.35 - 112.45 - 112.55 - 113.05 - 113.15 - 113.25 - 113.35 - 113.45 - 113.55 - 114.05 - 114.15 - 114.25 - 114.35 - 114.45 - 114.55 - 115.05 - 115.15 - 115.25 - 115.35 - 115.45 - 115.55 - 116.05 - 116.15 - 116.25 - 116.35 - 116.45 - 116.55 - 117.05 - 117.15 - 117.25 - 117.35 - 117.45 - 117.55 - 118.05 - 118.15 - 118.25 - 118.35 - 118.45 - 118.55 - 119.05 - 119.15 - 119.25 - 119.35 - 119.45 - 119.55 - 120.05 - 120.15 - 120.25 - 120.35 - 120.45 - 120.55 - 121.05 - 121.15 - 121.25 - 121.35 - 121.45 - 121.55 - 122.05 - 122.15 - 122.25 - 122.33

PROGRAMMA DI RADIOCORRIERE per la giornata Giovedì 31 Agosto 1933. ...

Musica da camera. ...

Musica da camera. ...

SPAGNARI

PROGRAMMA DI RADIOCORRIERE per la giornata Giovedì 31 Agosto 1933. ...

FRANCIA

PROGRAMMA DI RADIOCORRIERE per la giornata Giovedì 31 Agosto 1933. ...

PROGRAMMA DI RADIOCORRIERE per la giornata Giovedì 31 Agosto 1933. ...

PROGRAMMA DI RADIOCORRIERE per la giornata Giovedì 31 Agosto 1933. ...

GERMANIA

PROGRAMMA DI RADIOCORRIERE per la giornata Giovedì 31 Agosto 1933. ...

PROGRAMMA DI RADIOCORRIERE per la giornata Giovedì 31 Agosto 1933. ...

PROGRAMMA DI RADIOCORRIERE per la giornata Giovedì 31 Agosto 1933. ...

PROGRAMMA DI RADIOCORRIERE per la giornata Giovedì 31 Agosto 1933. ...

PROGRAMMA DI RADIOCORRIERE per la giornata Giovedì 31 Agosto 1933. ...

PROGRAMMA DI RADIOCORRIERE per la giornata Giovedì 31 Agosto 1933. ...

PROGRAMMA DI RADIOCORRIERE per la giornata Giovedì 31 Agosto 1933. ...

PROGRAMMA DI RADIOCORRIERE per la giornata Giovedì 31 Agosto 1933. ...

PROGRAMMA DI RADIOCORRIERE per la giornata Giovedì 31 Agosto 1933. ...

PROGRAMMA DI RADIOCORRIERE per la giornata Giovedì 31 Agosto 1933. ...

PROGRAMMA DI RADIOCORRIERE per la giornata Giovedì 31 Agosto 1933. ...



Maria Ross, soprano.

Gemma Grassano.

Maria Zilli, pianista.

Carlo Tolpan, baritono.

Sara Villa.

# GIOVEDÌ

## 31 - AGOSTO 1933 - XI

Radio - RAI - Radiotelevisiva di Torino - 15.30  
 Musica serena - Radiotelevisiva di Genova - 16.15  
 La Voz de España - Radiotelevisiva di Madrid - 16.30  
 La Voz de España - Radiotelevisiva di Madrid - 16.45  
 La Voz de España - Radiotelevisiva di Madrid - 17.00  
 La Voz de España - Radiotelevisiva di Madrid - 17.15  
 La Voz de España - Radiotelevisiva di Madrid - 17.30

### INDIA

Radiotelevisiva di Bombay - 15.30  
 Radiotelevisiva di Calcutta - 16.30  
 Radiotelevisiva di Madras - 17.30

Radio - RAI - Radiotelevisiva di Torino - 15.30  
 Musica serena - Radiotelevisiva di Genova - 16.15  
 La Voz de España - Radiotelevisiva di Madrid - 16.30  
 La Voz de España - Radiotelevisiva di Madrid - 16.45  
 La Voz de España - Radiotelevisiva di Madrid - 17.00  
 La Voz de España - Radiotelevisiva di Madrid - 17.15  
 La Voz de España - Radiotelevisiva di Madrid - 17.30

### GIAPPONE

Radiotelevisiva di Tokyo - 15.30  
 Radiotelevisiva di Osaka - 16.30  
 Radiotelevisiva di Kyoto - 17.30  
 Radiotelevisiva di Hiroshima - 18.30  
 Radiotelevisiva di Nagasaki - 19.30  
 Radiotelevisiva di Yokohama - 20.30  
 Radiotelevisiva di Kobe - 21.30  
 Radiotelevisiva di Fukuoka - 22.30

### ROMANIA

Radiotelevisiva di Bucarest - 15.30  
 Radiotelevisiva di Cluj - 16.30  
 Radiotelevisiva di Iasi - 17.30  
 Radiotelevisiva di Sibiu - 18.30  
 Radiotelevisiva di Timisoara - 19.30  
 Radiotelevisiva di Galati - 20.30  
 Radiotelevisiva di Constanta - 21.30  
 Radiotelevisiva di Buzau - 22.30

### SPAGNA

Radiotelevisiva di Madrid - 15.30  
 Radiotelevisiva di Barcellona - 16.30  
 Radiotelevisiva di Valencia - 17.30  
 Radiotelevisiva di Siviglia - 18.30  
 Radiotelevisiva di Granada - 19.30  
 Radiotelevisiva di Malaga - 20.30  
 Radiotelevisiva di Cordoba - 21.30  
 Radiotelevisiva di Seville - 22.30











# SABATO

## 2 SETTEMBRE 1933 - XI

1645: Trasmissione fotografica dell'opera

**Carmen**

Quattro atti di **GIORGIO BIZET.**

Negli intervalli: Mario Ciardi: «Una commedia che gli attori non ricordano», «conversazione»  
- Notiziario di variolosi - Giornale radio.  
Dopo l'opera: Giornale radio.

### BOLZANO

Co. 905 - 30. 300 - 1. W. 3

12.35: Bollettino meteorologico.  
12.50: Segnale orario - Eventuali comunicazioni dell'E.I.A.R.  
13.00: **MEMORIA BOLLARTE: 1. Il Re. Le scoperte d'oro della principessa, scortata; 2. Sassi; 3. Mariasole; 4. Leopold; 5. Temp. annali; 6. Chiostro; 7. Nanni; 8. Zivoli; 9. S. Gaudenzio; 10. Chiostro; 11. Il manoscritto di Biadè; 12. Farnocchia; 13. Chiostro; 14. Tossan; 15. S. Giovanni; 16. S. Saba; 17. Faler ostense; 18. Malbergo; 19. Deputazioni; 20. Scienza.**  
13.30: Giornale radio - Risultati dei Giochi Universitari Internazionali - «Notizie agricole»  
15-18: Conversazione satirica sul «Loro» di Bologna  
19.30: Comunicazioni del Dopoguerra  
20: Segnale orario - Eventuali comunicazioni dell'E.I.A.R.

### Concerto di musica operettistica Canzoni e danze

Parte presa:

1. Monti: Il Notte di Pietro, sinfonia.
  2. Raddazzi: Il signore del tassometro, fantasia.
  3. P. Mascagni: Il preludio atto terzo.
  4. Gilbert: Valse dell'opera Maria Stuart.
  5. Lohar-Chi: Fimmesimo solo, selezione.
  6. Pirelli: Quartetto quadruplo.
  7. Orzi-Petracci: Le Governative, fantasia.
  8. Lencore: Gavotta della sposa.
  9. Battistini: Il re della riciccola, selezione.
- Parte sinfonica
1. O. Di Lauro: Adagio, Jazz band; di Prins: Alla; di Praga: Rumba degli apocopi; di Sola: Staccato il corvo (Caro Aldo Rinaldi).
  2. Bocchi: Fische in compagna (orchestra).
  3. Gaerri: Lovely.
  4. G. D'Ami: Nella Lotta.
  5. Enober: Mental Stream.
  6. Prinsalini: Lucy.
- 12.30: Giornale radio - Risultati dei Giochi Universitari Internazionali.

### CONVERSAZIONI AGRICOLE DELLA SETTIMANA

- 26 agosto - Conferenza rurale.  
29 agosto - Consigli nell'arricchimento del feudo.  
30 agosto - Coltivazione dei prati.  
31 agosto - Il sale nell'alimentazione dei bovini.  
1° settembre - Arricchimento di selezione dei prati.  
2 settembre - Prati di feno.

Le conversazioni agricole dei pomeriggi vengono trasmesse da radio Le Grandi. L'ora della trasmissione è indicata nei programmi.

PALERMO  
On 3042

## LA FORNARINA

Opera in tre atti di  
**CARLO LOMBARDO**



### PALERMO

Co. 905 - 30. 300 - 1. W. 3

12.45: Giornale radio.  
13-14: Memorie varie.  
13.30: Segnale orario - Eventuali comunicazioni dell'E.I.A.R. - Bollettino meteorologico.  
18-19.30: Casinotto del basket (Patina Radio).  
20: Comunicazioni del Dopoguerra - Radiogiornale dell'Ente - Notiziario agricolo - Cronista radio.  
20.20: Notiziario sportivo.  
20.20-20.40: Dama.  
20.50: Segnale orario - Eventuali comunicazioni dell'E.I.A.R.  
20.55:

### La fornarina

Opera in tre atti di **CARLO LOMBARDO.**  
Direttore M. P. Mammola.

Personaggi:

Fornarina ..... Isabella  
Mio Tom ..... soprano Paris  
Mio Lily ..... soprano Loris  
Mio ..... tenore Vito  
Dolly ..... caratterista Tosi  
Mio ..... caratterista Tosi

Negli intervalli: G. Poli: «Café nella sua arte e nella sua bellezza», «conversazione»  
- Notiziario.  
22.30: Ultima notizia.

### BARI

Co. 912 - 30. 300 - 1. W. 3

12: Giornale radio - Risultati dei Giochi Universitari Internazionali.  
12.30-12.35: Dama.  
12.50: Bollettino meteorologico.  
13: Segnale orario - Eventuali comunicazioni dell'E.I.A.R.  
15:30: Casinotto del basket (Pala Neri).  
18-19.30: Dama.  
20: Notizie agricole - Radiogiornale dell'Ente Dopoguerra del Dopoguerra - Notizie sportive.  
20.20: Giornale radio - Risultati dei Giochi Universitari Internazionali.  
20.30: Segnale orario - Eventuali comunicazioni dell'E.I.A.R. - Trasmissione fotografica dell'opera in 4 atti.

### Ragoletto

di **GIUSEPPE VERDI.**

Negli intervalli: Notiziario letterario - Paolo Magroli: «La partecipazione straniera alla Fiera del Levante», «conversazione».  
Dopo l'opera: Ultima notizia.

## PROGRAMMI ESTERI

LE STAZIONI SONO IN GRADO ALTERNATIVE DI RADIODIFFUSIONE

### AUSTRIA

Vienna, Co. 905, 30. 300, 1. W. 3. - 12.30: Bollettino meteorologico di via Sauerstrasse. - 12.35: Bollettino meteorologico di via Sauerstrasse. - 12.45: Bollettino meteorologico di via Sauerstrasse. - 12.50: Bollettino meteorologico di via Sauerstrasse. - 13.00: Bollettino meteorologico di via Sauerstrasse. - 13.05: Bollettino meteorologico di via Sauerstrasse. - 13.10: Bollettino meteorologico di via Sauerstrasse. - 13.15: Bollettino meteorologico di via Sauerstrasse. - 13.20: Bollettino meteorologico di via Sauerstrasse. - 13.25: Bollettino meteorologico di via Sauerstrasse. - 13.30: Bollettino meteorologico di via Sauerstrasse.

### BRUGIO

Brugio, Co. 905, 30. 300, 1. W. 3. - 12.30: Bollettino meteorologico di via Sauerstrasse. - 12.35: Bollettino meteorologico di via Sauerstrasse. - 12.45: Bollettino meteorologico di via Sauerstrasse. - 12.50: Bollettino meteorologico di via Sauerstrasse. - 13.00: Bollettino meteorologico di via Sauerstrasse. - 13.05: Bollettino meteorologico di via Sauerstrasse. - 13.10: Bollettino meteorologico di via Sauerstrasse. - 13.15: Bollettino meteorologico di via Sauerstrasse. - 13.20: Bollettino meteorologico di via Sauerstrasse. - 13.25: Bollettino meteorologico di via Sauerstrasse. - 13.30: Bollettino meteorologico di via Sauerstrasse.

Brugio, Co. 905, 30. 300, 1. W. 3. - 12.30: Bollettino meteorologico di via Sauerstrasse. - 12.35: Bollettino meteorologico di via Sauerstrasse. - 12.45: Bollettino meteorologico di via Sauerstrasse. - 12.50: Bollettino meteorologico di via Sauerstrasse. - 13.00: Bollettino meteorologico di via Sauerstrasse. - 13.05: Bollettino meteorologico di via Sauerstrasse. - 13.10: Bollettino meteorologico di via Sauerstrasse. - 13.15: Bollettino meteorologico di via Sauerstrasse. - 13.20: Bollettino meteorologico di via Sauerstrasse. - 13.25: Bollettino meteorologico di via Sauerstrasse. - 13.30: Bollettino meteorologico di via Sauerstrasse.

Un  
**ramazzotti**  
nel caffè



ed ecco il caffè squisito.  
GRADIVOLAMENTE  
SANA LO STOMACO  
SCIARA LA MENTE

**RAMAZZOTTI**  
FELSINA  
**RAMAZZOTTI**  
S.A. PD  
**RAMAZZOTTI**  
CASA FONDATA nel 1854







MILANO - TORINO - GENOVA  
TRIESTE - FIRENZE

MILANO: AL 500. - SU 1018. - LW 50 - Torino, 50. 22.00. SU 721. - LW 7 - Genova: SU 209. - LW 16. 22.00. SU 18. - TORINO: SU 170. - SU 200. - LW 30. FIRENZE: SU 197. - SU 201. - LW 30.

8.45-9.30. Notizie.  
10.30-10.40. Trasmissioni Regionali agli agricoltori (cont. Ormai).

10.45. Consigli agli agricoltori: (Milano): Dott. C. Bassi. (Torino-Genova): Dott. C. Bara. (Notte di stagione); (Firenze): Dott. prof. Tito Poggi. - Lavori agricoli del settembre.

11.40-11 (Trieste): Conferenza religiosa.

11. Mezza cantata della Beata Maria Sordani del 1688. Approvata di Firenze.

12.15. Spiegazione del Vangelo: (Milano): P. Paganale Valagani; - I dieci lebbrosi; - Torino: Don G. Pavia. In Chiesa e la salute; - (Genova): P. T. De. Sul grido della colpe: - (Firenze): M. Magli. «La confessione».

12.30-13.30. Radio-cantata n. 6: I. Sallier. Aria, scene rose: I. Roccia-Chiappo. I sogni sono valle di speranze, S. Pizzutti. Le Velli opera; 4. Nivola; Radina; 5. Rasi; Ezio; 6. Gherzi; 7. M. Cristoforo; 7. Castella; Fior di S. Girolamo, fantasma; 8. Della: Una piccola rivista con lei; 9. Kumbler; Cantata oratorio (vocali Valentini); 10. Finocchietti. Radio.

13. Segnale orario ed eventuali comunicazioni dell'E.I.A.R.

13.30-14.45. Musica sacra del RARO-ORATORIO collettiva della Ditta Davide Campari & C. di Milano.

14.30-14.50. Diachi.

15.30. Radio-saggio n. 8.  
16.30. Intervalli: Notizie sportive.

17. TRASMISSIONI RADIO SEBASTIANO MI- TURO DELLA CROCEVERA IN COLLABORAZIONE DEI GIOCHI UNIVERSITARI INTERNAZIONALI.

18.30-19.30. Concerto dell'Orchestra preagi-Diachi.

19.30-20.30. Giornale radio - Notizie sportive. 19. Segnale orario - Comunicazioni del Dop-olavoro.

20.30-21. Diachi.

21. Eventuali comunicazioni dell'E.I.A.R. - Notizie dei Giochi Universitari Internazionali.

22.30. Concl. coll. opera La jongleur de Notre-Dame.

23.40. Le jongleur de Notre-Dame. Musica in tre atti di MAURICE MAETER.

Direttore d'orchestra M. Pado Pavoncello. Maestro del coro Ottavio Veretti. (Edizione Simoncini).

Narratore: Giuseppe Fogliarini.

12. Soprano Onorata Pedersoli.  
13. Soprano Edwige Ferrarini.  
14. Primo Tenore Eraldo Demicheli.  
15. Secondo Tenore Gino Del Signore.  
16. Tenore Altiero Bartolo Nale Morelato.  
17. Mezzosoprano Aldo Maria Simonetti.  
18. Mezzosoprano baritono Natale Villa.  
19. Baritone Mario Rossi.  
20. Basso Elio Basso.

12.30-13.30. Musica religiosa. 13.30-14.45. Musica sacra del RARO-ORATORIO collettiva della Ditta Davide Campari & C. di Milano.

15.30. Diachi.

16.30. Intervalli: Notizie sportive. 17.30. Segnale orario - Eventuali comunicazioni dell'E.I.A.R.

18.30-19.30. Giornale radio - Notizie sportive. 19. Segnale orario - Comunicazioni del Dop-olavoro.

20.30-21. Diachi.

21.30-22.30. Giornale radio - Notizie sportive. 22.30-23.30. Musica sacra del RARO-ORATORIO collettiva della Ditta Davide Campari & C. di Milano.

24.30-25. Diachi.

MILANO - TORINO - GENOVA - TRIESTE - FIRENZE  
Su 2042

## LE JONGLEUR DE NOTRE-DAME

Musica in tre atti di  
MAURICE MAETER  
con  
GIULIO MASSENET

Direttore d'orchestra MAURO FUGO FABBRO



# DOMENICA

## 3 SETTEMBRE 1933 - XI

### PALERMO

Su 354 - SU 355 - LW 3

10.30. Spiegazione del Vangelo P. B. Capen - «Il Penedo».

11.30. Musica religiosa.

11.35. Conferenza agricola. Dott. Sestini. «Come rendere più fruttifera i terreni».

12.44. Musica sacra.

13.30. Segnale orario - Eventuali comunicazioni dell'E.I.A.R. - Bollettino meteorologico.

17. TRASMISSIONI RADIO SEBASTIANO MI- TURO DELLA CROCEVERA IN COLLABORAZIONE DEI GIOCHI UNIVERSITARI INTERNAZIONALI.

20.30. Notizie sportive.

20.30. Segnale orario - Eventuali comunicazioni dell'E.I.A.R.

20.45. Concerto sinfonico.

21.30. Notizie sportive.

22.30. Diachi.

17. Segnale orario - Eventuali comunicazioni dell'E.I.A.R.

17. TRASMISSIONI RADIO SEBASTIANO MI- TURO DELLA CROCEVERA IN COLLABORAZIONE DEI GIOCHI UNIVERSITARI INTERNAZIONALI.

20.30. Notizie sportive.

20.30. Segnale orario - Comunicazioni del Dop-olavoro - Notizie.

Negli intervalli: Notizie sportive.

18.30. Concerto dell'Orchestra preagi-Diachi.

19.30. Notizie sportive - Comunicazioni del Dop-olavoro - Notizie.

19.45. Soprano Elena Chini.

20. Segnale orario - Eventuali comunicazioni dell'E.I.A.R.

20.30. Rendiconto dei Giochi Universitari Internazionali.

20.45. Stenterello.

Operetta in tre atti.

Musica del Maestro ALFREDO CUSCINI.

Negli intervalli: Tutti: «Il mondo per l'ra- vanto, postiche e code code» - Duetto: postiche di Teresa Franchini.

Dopo l'operetta: Ultime notizie.

## BOLZANO

Su 322 - SU 321 - LW 3

10.30. Musica religiosa.

11.30. Lettura e spiegazione del Vangelo. Padre Casale di M. Penco. O. P. - I dieci lebbrosi.

12.30. Dott. Rolando Tosi. Conferenza agricola.

13.30. Segnale orario - Eventuali comunicazioni dell'E.I.A.R. - Pio Calisti. Notiziario sportivo.

17.30-18.30. Paganini Aldo Adriano. Conferenza di cura Massimo Spina; cantante Romano Erbennetter.

18.30. Diachi.

17. TRASMISSIONI RADIO SEBASTIANO MI- TURO DELLA CROCEVERA IN COLLABORAZIONE DEI GIOCHI UNIVERSITARI INTERNAZIONALI.

20.30-21.30. Notizie sportive.

19.30. Comunicazioni del Dop-olavoro.

20. Segnale orario - Eventuali comunicazioni dell'E.I.A.R. - Notizie sportive - Trasmissione iconografica dell'opera.

### Manon Lescaut

di GIACOMO PUCCINI

Negli intervalli. Notiziario teatrale - Varieta.

22.30. Ultime notizie.

### BARI

Su 332 - SU 331 - LW 3

10.45. Consigli agli agricoltori.

11.30. Musica religiosa.

11.35. Conferenza agricola. Dott. Sestini. «Come rendere più fruttifera i terreni».

12.44. Musica sacra.

13.30. Segnale orario - Eventuali comunicazioni dell'E.I.A.R. - Bollettino meteorologico.

17.30-18.30. Paganini Aldo Adriano. Conferenza di cura Massimo Spina; cantante Romano Erbennetter.

18.30. Diachi.

17. TRASMISSIONI RADIO SEBASTIANO MI- TURO DELLA CROCEVERA IN COLLABORAZIONE DEI GIOCHI UNIVERSITARI INTERNAZIONALI.

20.30. Notizie sportive - Giornale radio.

20.30. Notiziario dei dirigiti sabbato.

20.30. Segnale orario - Eventuali comunicazioni dell'E.I.A.R.

20.35. Bollettino meteorologico.

20.45. Concerto di canzoni e operette.

Parte prima:

1. Linchi: Egli/rolo,ouverture.

2. Gray: Confetto di Montecarlo.

3. Tutti: Le notte di Sorapuro.

4. Katscher: Una donna col suo Dio - Wun- der.

5. Giannino-Chiappo: L'impresario.

6. Calati: Quando tonerà il Montelara.

7. Coma: A te di chet-Moroni.

8. Basso: Con me il portiere.

9. Berganzini: Parla in italiano.

10. Peri: Guarda chi si vede.

Parte seconda:

1. Canzio: Il postiglione.

2. Svecchetti: Piu' di Mari.

3. Anzani: Vi angelo signora!

4. Basso: Cio' che mi sa.

5. Ravizzo-Nano: M'accercobbe, ma.

6. Mido: Ah no?

7. Di Di Serr: M'accercobbe tutti i mondo! Pagnacchi (A te di chet-Moroni).

20.30. Notiziario Notiziario sabbato.

22.30. Ultime notizie.

### PALERMO

Su 354 - SU 355 - LW 3

10.30. Spiegazione del Vangelo P. B. Capen - «Il Penedo».

11.30. Musica religiosa.

11.35. Conferenza agricola. Dott. Sestini. «Come rendere più fruttifera i terreni».

12.44. Musica sacra.

13.30. Segnale orario - Eventuali comunicazioni dell'E.I.A.R. - Bollettino meteorologico.

17. TRASMISSIONI RADIO SEBASTIANO MI- TURO DELLA CROCEVERA IN COLLABORAZIONE DEI GIOCHI UNIVERSITARI INTERNAZIONALI.

20.30. Notizie sportive.

20.30. Segnale orario - Eventuali comunicazioni dell'E.I.A.R.

20.45. Concerto sinfonico.

21.30. Notizie sportive.

22.30. Diachi.

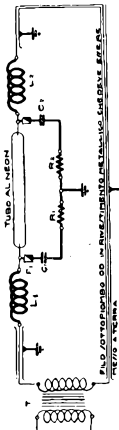
24.30-25. Diachi.

## VADE-MECUM DEI PIONIERI

Inviare luminose ad accensione istantaneamente.

— Questi dispositivi sono fonte di disturbi dovuti a due cause: il motore che agisce riattributore rotativo e i contatti dell'interruttore. Il disturbo prodotto dal motore, che è generalmente un motore a collettore, si elimina nel modo a suo tempo descritto. Il disturbo dovuto ai contatti dell'interruttore si può eliminare con un solo condensatore inserito tra i due fili di rete più vicini che sia possibile all'interruttore in questione. Generalmente un condensatore da 1 microfarad da ottimi risultati. Essi dicono, come al solito, essere provato ad una tensione tripla di quella di rete.

Inviare luminose al non. — Ripetizione nella figura il dispositivo generale per la eliminazione



dei disturbi prodotti dalle lampare luminose con fili al neon. Le inductance 1, e 2, saranno coltate nel modo solito, con filo di sezione adatta alle correnti assorbitate dal tubo.

I condensatori C<sub>1</sub> e C<sub>2</sub> da 5 millimetri di diametro ciascuno devono essere collegati con una tensione di prova superiore ad almeno due volte la tensione alternata disponibile ai morsetti del secondario del trasformatore. Quando la tensione è molto elevata e non sia possibile trovare condensatori adatti per la tensione voluta, si potranno usare condensatori in serie quanto basta, per avere necessaria l'isolamento. Nell'esempio abbiamo due condensatori provati a 1000 volt, mentre la tensione del trasformatore è di 1000 volt; si potrà raggiungere il risultato con condensatori in serie, ciascuno provato a 1000 volt, poiché la tensione totale distribuita in parti uguali su una catena di condensatori uguali fatti la stessa capacità. Poiché, però, più condensatori uguali in serie hanno una capacità inferiore spaziale di quante volte della capacità di un condensatore stesso per il numero dei condensatori in serie, è consigliabile che per ottenere una capacità di 5 millifarad di microfarad con dei condensatori collegati in serie sarà necessario usare tre condensatori da 15 millifarad di microfarad ciascuno.

Le resistenze R<sub>1</sub> ed R<sub>2</sub> da circa 10 ohm ciascuna possono essere sempre essere omesse, collegando direttamente a terra C<sub>1</sub> e C<sub>2</sub>.

I fili che collegano il secondario del trasformatore con il tubo è preferibile siano schermati con lo schermo metallico a terra. Naturalmente il conduttore deve essere isolato secondo la ten-

zione in gioco. Tuttavia lo schermo dei conduttori non è praticamente necessario se non in casi eccezionali.

Norme legislative relative ai disturbi. — Dopo di aver passato rapidamente in rassegna i vari tipi di apparecchi disturbatori e la possibilità di adottare cure per caso ricorrono alle seguenti disposizioni di apparecchi elettrici suscettibili di creare disturbo alle radioinstallazioni è tenuto secondo il Decreto ministeriale 18 aprile 1933, concernente l'apposizione delle norme ad attuazioni per la protezione delle radioinstallazioni contro i disturbi ed i pericoli derivanti dagli impianti elettrici ed elettronici. Le disposizioni del disturbo stesso secondo le norme contenute nel citato Decreto che sono naturalmente le stesse che quelle da noi proposte. È quindi utile e anzi necessario che il radiohobbista sappia che esiste una legge che lo tutela contro il disturbo di natura industriale, e che pertanto egli può, se si possa provare che un determinato apparecchio ad impianto elettrico prodotto dai disturbi alle radioinstallazioni. Il proprietario dell'apparecchio o dell'impianto disturbatore deve provvedere secondo le norme del detto Decreto, pubblicato nella Gazzetta Ufficiale n. 176, il 20 aprile 1933, e che in caso di contestazioni di un dubbio il ministero delle Comunicazioni ha facoltà di fare incarico a propri delegati di applicare le norme appropriate con ogni applicazione che occorre.

(Continua)

ISA S. BERTOLOTTI.

## PARLIAMO UN PO' DELLA RADIO (DIALOGHI COL RADIOAMATORE)

Continuando senza preamboli, quindi. Lei sopra senza dubbio che ogni calamita presenta due differenti polarità, una è detta polo nord e l'altra polo sud, mentre che la zona centrale nella quale non ha luogo alcun fenomeno magnetico dice si zona neutra.

Se non ricordo male, il polo nord di un magnete è quello che attrae il polo sud dell'ago di una bussola. È così?

— Perfeitamente. Esattamente le stesse cose avvengono nel caso di un elettromagnete. Ed a seconda della direzione della corrente si ha che uno dei due estremi assume la polarità detta nord, ciò si può sapere in precedenza applicando una regola detta dall'altro celebre fisico A. M. Ampère. Se lei apre un qualsiasi libro di elettrotecnica troverà che la legge di Ampère dice: « Il polo nord dell'ago magnetico, libero di oscillare sul proprio asse, si sposta verso la spirale della corrente periferica ». Applicando questa regola è possibile sapere quale è la direzione di una corrente continua che circola in un conduttore, oppure quale è la polarità di una corrente continua. Infatti se portiamo una parte di un circuito elettrico in posizione parallela ad un ago magnetico in posizione di riposo e lanciamo la corrente nel circuito, a seconda della disposizione dell'ago in un senso o nell'altro (cioè verso destra o verso sinistra), potremo stabilire quale è il polo positivo della corrente e quindi quale è la direzione della corrente stessa. Similmente ci sarà possibile sapere in precedenza quale è il polo nord di un elettromagnete. Noi sappiamo che, per convenzione, la corrente convenzionale parte dal polo positivo e, dopo di aver attraversato l'apparecchio di utilizzazione, ritorna al polo negativo; immaginando di partire dal conduttore che forma la bobina dell'elettromagnete di cui stiamo discorrendo, ed in memoria che la corrente stessa, data la sua direzione dal polo al negativo verso il polo della testa, il polo nord dell'elettromagnete sarà quello della parte della bobina sinistra. Più semplicemente ancora: se avviciniamo la mano destra nel con-

ditore ed in posizione tale che la corrente vada dal polo all'indice, il dito pollice della mano destra, appena, ci indicherà il polo nord dell'elettromagnete. Bisogna ben badare di disporre la mano destra sopra il conduttore e non il dito, altrimenti, se si fa un errore, si avrà, naturalmente, se in luogo di una barretta di ferro dolce avremo acciaio, questa barretta conserverà il magnetismo anche quando si interrompa la corrente elettrica.

Se abbiamo quindi una elettrolinfa temporanea (quando il ferro) da una elettrolinfa permanente (quando l'acciaio), si può dire che si ha il pericolo di perdere la magnetizzazione appena cessa la causa che l'ha prodotta; se un ritorno, però, sempre un meccanismo qualche volta magnetico residuo. L'ostacolo, invece, la magnetizzazione comunque prodotta. Ma, naturalmente, occorre mantenere chiuso il circuito magnetico se si vuole evitare la dispersione del flusso magnetico. Ed a tale scopo è sufficiente un pezzo di ferro dolce che avvolge i due poli del magnete. Il magnetismo residuo, che è una proprietà intrinseca in certi casi, darebbe luogo a degli inconvenienti in altri casi; gli inconvenienti pratici se i suoi effetti non potessero essere evitati. Immagino un dispositivo composto di una elettrolinfa temporanea davanti ad un polo della pila e davanti ad un'altra (quando si ha la forma a ferro di cavallo) vi è subito una mole di ferro ad esso applicata ed attirata, dall'altra, dall'elettrolinfa permanente. Determinando che attrazione della mole di ferro immediatamente non appena si interrompe il circuito della bobina dell'elettromagnete, occorre costare di questo effetto magnetico. Per comprendere questa chiacchierata sull'elettromagnete bisogna aggiungere che, se invece di una corrente continua avremo, per facilitazione dell'operazione, una corrente alternata non sarà più possibile stabilire ed avere un polo fisso per ciascun estremo del magnete.

— È semplicissimo. Data la continua interruzione del senso di direzione di una corrente continua in avanti che, per tutto il tempo in cui circola la corrente nella bobina, sia un estremo che l'altro è detto polo positivo e l'altro è detto polo negativo. È ciò è appunto conseguenza di quanto abbiamo detto prima.

(Continua)

UMBERTO TULLI.

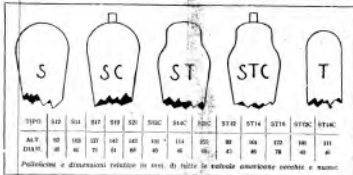
Anche a finestre aperte, d'estate, tale funzione il vostro altoparlante in modo che l'atmosfera di suono non sia superiore a quella che vi assicura una buona ricezione, d'inverno, quando state ben avvolti nella vostra stanzetta. Otterrete una fedele riproduzione musicale e di armonia e di un dolce nota e disturbo ai vostri vicini.

# GLI ZOCCOLI ED I BULBI DELLE VALVOLE AMERICANE

Il gettito di numerosi tipi nuovi di valvole americane (pare che le grandi industrie abbiano trovato questo spunto) — sia per l'economico sfruttamento — per razionalizzare i deboli effetti della concorrenza di quella grande di fabbriche minori che fanno delle tante luci con i tipi standard di facile fabbricazione.

La possibilità di identificazione elettrica e meccanica dei vari tipi. Le nuove creazioni di valvole polifunzionali non sono in verità identificabili dagli infernali simboli disordinati che sarebbe necessario nel servizio di esposizione. Lo scopo di questi tipi è di offrire a sette piedi (per un attacco sul tubo

per la nostra pratica professionale le valvole che possiedono, con ogni probabilità, per il loro uso, un attacco standard.

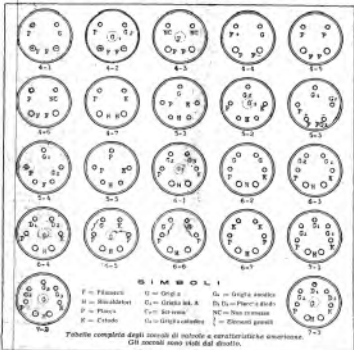


SEMPRE 2,5 V	SEMPRE 2,5 V	SEMPRE 2,5 V	SEMPRE 2,5 V	SEMPRE 2,5 V	BULBO
6AA4	2A7	50			ST-14
6AZ	2B7	70			ST-10C
6CE					ST-10C
30					ST-10C
30	20-50	1			ST-12
30		5,4			ST-10C
30		3,2			ST-10C
41		6,3			ST-12
41	2A5	18			ST-12
41		9,2			ST-12
41		8,4			ST-10C
50	20-2A5	6,1			ST-10C
50		9,1			ST-10C
50		5,8			ST-10C
50		9,4			ST-10C
50		10,1			ST-10C
50		5,4			ST-10
50	2A3	2,4			ST-10C
50	2N				ST-14C
50	2N-5				ST-14
40		1			ST-14
40		2,4			ST-1
40		1,4			ST-14
40		1,4			ST-14
15		0,2			6-10C
19		6,6			ST-10
30		4,1			ST-10
30		4,1			ST-12
30		4,2			5-14C
30		7,6			9-14
30		6,3			5-10C
40		5,4			ST-14
10A		5,4			5-14
11A		5,4			5-14
30		9,1			5-14
12A		4,1			5-14
30		4,1			5-14
20		0,2			5-14C
20		0,1			ST-14
40		1,4			5-14
0,5		0,5			ST-14
5,0		5,0			ST-14
11A		4,1			ST-14
30B		0,1			7-9
130		0,1			T-9
40		1,4			5-14
187B		4,2			5-14
100		9,1			7-9
100		9,1			7-9
IV		0,1			ST-12
523		0,5			ST-12
127B		0,1			ST-12
205		0,1			ST-12
80		0,5			ST-12
81		0,5			5-14
82		0,5			5-14
83		0,5			ST-10
84		0,5			ST-12
80		0,5			5-14C

ha posto in evidenza un problema ritenuto di solito di secondaria importanza: la disposizione degli attacchi negli anodi e la forma dei bulbi. Il fabbricante di parti staccate ed i costruttori di apparecchi, sicuro alla disposizione pratica degli attacchi ed alle forme e dimensioni del bulbo, la massima importanza.

quali occorrono indicatori precise per la rapida disposizione di ciascun elemento allo scopo di non cadere in errore con la possibilità di sbagliare la rete. Dicono perciò una tabella della forma dei bulbi, e della disposizione degli attacchi negli zoccoli. L'elenco di lettere in fianco dei simboli statici e delle caratteristiche di sviluppo delle varie valvole.

Occorre anche rendere più corrente, nell'uso



Naturalmente esistono alcune nuove varianti tra Cina e Cina, ma ciò riguarda la forma del bulbo. Ma, dopo la spiegazione accennata, basta generalizzare l'uso del bulbo di forma ST (come è detto, come il potrà vedere da figura apposita) che garantisce, come si sa, un sicuro avvolgimento dell'incalcolabile interna della valvola allo scopo di prevenire gli inconvenienti e i guasti che possono derivare da tali manovre.

C. S. ANGIETTI



# LE PRINCIPALI STAZIONI RADIOFONICHE

## STAZIONI A ONDE LUNGHE E MEDIE

## STAZIONI A ONDE CORTE

Stazione	Lunghezza onda	Stazione	Stazione	Stazione	Stazione	Stazione	Stazione	Stazione	Stazione		
170 1875	Libri (Francia)	814	338,3	Parigi P. P. (Francia)	80	4270	74,20	Chetoberg (U.R.S.S.)	BY 15	20	
171 1794,6	Libri (Francia)	813	338,3	Bruxelles (Belgio)	60	3480	54,20	Chetoberg (U.R.S.S.)	BY 20	20	
174 1774,1	Radio Parigi (Francia)	812	338,3	Spalino (Croazia)	10	1240	50,70	Città del Vaticano	VDA	20	
180 1554,5	Königsberg (Germania)	801	341,9	W.A.P.W.A. (Francia)	10	1000	50,70	Montreal (Canada)	VE 20	20	
181 1534,4	Savonlinna (Finlandia)	800	341,9	Jouaze (Germania)	10	800	50,70	Parigi (Francia)	PAR 20	20	
210 1450	Paris Kamet (U.R.S.S.)	600	350	Monte Carlo (Mondiale)	0,25	600	50,70	Teppigatzen (Austria)	GRB	2,5	
217 1453,2	Parigi E. R. (Francia)	13	359	Crotone (Italia)	1,7	600	50,70	Montreal (Canada)	VE 20	20	
218 1453,4	Varsavia (Polonia)	120	359	Parigi Viter (Francia)	0,25	600	49,85	Parigi (Francia)	PAR 20	20	
219 1380	New York (U.R.S.S.)	100	360	Parigi Viter (Francia)	0,25	600	49,85	Parigi (Francia)	PAR 20	20	
220 1364,2	Monte Carlo (Mondiale)	200	360	Zagabria (Croatia)	0,7	600	49,85	Parigi (Francia)	PAR 20	20	
221 1318,8	Oslo (Norvegia)	2,5	360	Polen (Svezia)	0,5	600	49,85	Parigi (Francia)	PAR 20	20	
222 1289,2	Oslo (Norvegia)	60	360	Parigi (Francia)	0,5	600	49,85	Parigi (Francia)	PAR 20	20	
223 1269,2	Oslo (Norvegia)	160	360	Parigi (Francia)	0,5	600	49,85	Parigi (Francia)	PAR 20	20	
321 975,4	Lettonia (Lituania)	7	1084	294,5	Talino (Estonia)	11	690	53,34	Filadelfia (U.S.A.)	W 3 AA	0,5
322 946	Göteborg (Svezia)	7	1084	294,5	Talino (Estonia)	11	690	53,34	Chicago (U.S.A.)	W 3 XAA	0,5
323 947	Vilno (Polonia)	36	1084	294,5	Talino (Estonia)	11	690	53,34	Washington (U.S.A.)	W 3 XAB	0,45
324 526,1	Kyushu (Giappone)	9,25	1073	291	Tokio (Giappone)	2,6	610	49,18	Chicago (U.S.A.)	W 3 XZ	2
345 556,6	Baltic R (Lituania)	18,5	1073	291	Tokio (Giappone)	2,6	610	49,18	Chicago (U.S.A.)	W 3 XZ	2
346 542,2	Radio Libria (Italia)	3	1080	330,0	Sanremo (Italia)	0,22	620	49,18	Chicago (U.S.A.)	W 3 XZ	2
347 532,5	Manga (Germania)	60	1080	330,0	Sanremo (Italia)	0,22	620	49,18	Chicago (U.S.A.)	W 3 XZ	2
348 512,7	Vienna (Austria)	15	1080	330,0	Sanremo (Italia)	0,22	620	49,18	Chicago (U.S.A.)	W 3 XZ	2
349 509,2	Bruxelles (Belgio)	15	1080	330,0	Sanremo (Italia)	0,22	620	49,18	Chicago (U.S.A.)	W 3 XZ	2
360 503,7	FRENK 2 E	20	1080	330,0	Sanremo (Italia)	0,22	620	49,18	Chicago (U.S.A.)	W 3 XZ	2
361 493,3	Washington (Giappone)	1,2	1080	330,0	Sanremo (Italia)	0,22	620	49,18	Chicago (U.S.A.)	W 3 XZ	2
362 484,4	Praga (Cecoslovacchia)	10	1080	330,0	Sanremo (Italia)	0,22	620	49,18	Chicago (U.S.A.)	W 3 XZ	2
363 472,4	Londra (Giappone)	69	1080	330,0	Sanremo (Italia)	0,22	620	49,18	Chicago (U.S.A.)	W 3 XZ	2
364 463,8	Londra (Giappone)	69	1080	330,0	Sanremo (Italia)	0,22	620	49,18	Chicago (U.S.A.)	W 3 XZ	2
365 459,9	Berlino (Germania)	60	1080	330,0	Sanremo (Italia)	0,22	620	49,18	Chicago (U.S.A.)	W 3 XZ	2
366 453,9	MILANO (Venezia)	4	1080	330,0	Sanremo (Italia)	0,22	620	49,18	Chicago (U.S.A.)	W 3 XZ	2
367 445,8	San Antonio (Giappone)	0,4	1120	291,4	BART	1,3	820	37,48	San Antonio (U.S.A.)	W 3 XAI	0,4
373 447,1	Parigi P.E.T. (Francia)	0,5	1120	291,4	BART	1,3	820	37,48	San Antonio (U.S.A.)	W 3 XAI	0,4
374 442,4	Radio Libria (Italia)	3	1120	291,4	BART	1,3	820	37,48	San Antonio (U.S.A.)	W 3 XAI	0,4
379 433,7	Milano (Giappone)	5,5	1120	291,4	BART	1,3	820	37,48	San Antonio (U.S.A.)	W 3 XAI	0,4
380 424,7	Radio EAJ (Giappone)	1,3	1147	245,4	Lille P. T. E. (Francia)	1,3	900	32,28	Radio Libria (Italia)	W 3 XAI	1
381 419	Berlino (Germania)	1,5	1147	245,4	Lille P. T. E. (Francia)	1,3	900	32,28	Radio Libria (Italia)	W 3 XAI	1
382 418,4	Radio Libria (Italia)	0,5	1147	245,4	Lille P. T. E. (Francia)	1,3	900	32,28	Radio Libria (Italia)	W 3 XAI	1
383 413,3	Atene (Grecia)	9	1147	245,4	Lille P. T. E. (Francia)	1,3	900	32,28	Radio Libria (Italia)	W 3 XAI	1
384 405,7	Kolonia (Polonia)	12	1147	245,4	Lille P. T. E. (Francia)	1,3	900	32,28	Radio Libria (Italia)	W 3 XAI	1
385 401,8	Sarajevo (Yugoslavia)	29	1147	245,4	Lille P. T. E. (Francia)	1,3	900	32,28	Radio Libria (Italia)	W 3 XAI	1
386 398,3	Milano Regional (Giappone)	3,8	1147	245,4	Lille P. T. E. (Francia)	1,3	900	32,28	Radio Libria (Italia)	W 3 XAI	1
387 394,2	Berlino (Germania)	12	1147	245,4	Lille P. T. E. (Francia)	1,3	900	32,28	Radio Libria (Italia)	W 3 XAI	1
388 389,7	Londra (Giappone)	120	1147	245,4	Lille P. T. E. (Francia)	1,3	900	32,28	Radio Libria (Italia)	W 3 XAI	1
389 385,2	Torino (Francia)	120	1147	245,4	Lille P. T. E. (Francia)	1,3	900	32,28	Radio Libria (Italia)	W 3 XAI	1
390 380,7	Londra (Giappone)	120	1147	245,4	Lille P. T. E. (Francia)	1,3	900	32,28	Radio Libria (Italia)	W 3 XAI	1
391 376,4	Scandinavia Regional (Giappone)	36	1147	245,4	Lille P. T. E. (Francia)	1,3	900	32,28	Radio Libria (Italia)	W 3 XAI	1
396 373,2	Atene (Grecia)	1,5	1200	246,3	Amsterdam (Francia)	0,8	1170	33,57	Costanza (Germania)	GR 20	20
397 361,2	W.O.L.A.W. (Francia)	1	1200	246,3	Amsterdam (Francia)	0,8	1170	33,57	Costanza (Germania)	GR 20	20
398 360,3	Atene (Grecia)	1,5	1200	246,3	Amsterdam (Francia)	0,8	1170	33,57	Costanza (Germania)	GR 20	20
399 354,5	Parigi E. L. (Francia)	0,8	1247	249,6	Oslo (Norvegia)	0,5	1180	32,45	Wayne (U.S.A.)	W 3 XE	1
400 346,5	Berlino (Germania)	16	1247	249,6	Oslo (Norvegia)	0,5	1180	32,45	Wayne (U.S.A.)	W 3 XE	1
401 340,9	Londra Regional (Giappone)	10	1247	249,6	Oslo (Norvegia)	0,5	1180	32,45	Wayne (U.S.A.)	W 3 XE	1
402 332,1	Radio Libria (Italia)	3	1247	249,6	Oslo (Norvegia)	0,5	1180	32,45	Wayne (U.S.A.)	W 3 XE	1
403 326,5	Radio Libria (Italia)	2,5	1247	249,6	Oslo (Norvegia)	0,5	1180	32,45	Wayne (U.S.A.)	W 3 XE	1
404 321,7	Oslo (Norvegia)	11,9	1247	249,6	Oslo (Norvegia)	0,5	1180	32,45	Wayne (U.S.A.)	W 3 XE	1
405 317,5	Oslo (Norvegia)	32	1247	249,6	Oslo (Norvegia)	0,5	1180	32,45	Wayne (U.S.A.)	W 3 XE	1
406 313,4	Parigi (Francia)	1,5	1247	249,6	Oslo (Norvegia)	0,5	1180	32,45	Wayne (U.S.A.)	W 3 XE	1
407 308,8	MILANO	36	1486	314,2	Sanremo (Italia)	0,22	1270	34,87	Parigi (Francia)	PAR 20	20
			1420	311,3	Sanremo (Italia)	0,22	1270	34,87	Parigi (Francia)	PAR 20	20

La potenza delle stazioni è indicata dai kW. sull'antenna in base ai dati di ricezione. I dati sono dati approssimativi dell'Istituto Nazionale di Radiofonia e di Giochi.

Ricchettoni  
**GRATIS IL NUOVO**  
**OPUSCOLO ILLUSTRATO**  
 con schema e mappe illustrative

**ANTENNA SCHERMATA - SELECTOR UNIVERSALE - DISPOSITIVO TONALITÀ**  
 Dispositivi che migliorano l'ascolto radio  
 Chiedeteci anche le nome per le stazioni radiofoniche dell'elenco (Autorità e liste) al Radiocorriere  
**Officina Specializzata Riparazioni Radio** Ing. TARTUARI - Via dei Militi 24 - Torino - Telefono 46.089

# CALIPSO

**Radiofonografo a supereterodina**

**L. 2000**

taxe e valvole comprese  
(Esclusa la spesa di trasporto all'Est)



**L. 2000**

taxe e valvole comprese  
(Esclusa la spesa di trasporto all'Est)

Per pagamento rateale: **L. 500** alla consegna e 12 rate mensili da **L. 135**

Comprende valvole e tasse - Escluso solo l'abbonamento all'Est

**CARATTERISTICHE** - Sensibilità altissima - Selettività assoluta - Cinque circuiti accordati - Altoparlante elettrodinamico - Condensatori d'antenna regolabili - Scala graduata illuminata per trasparenza - Adatto per tensioni da 110 a 180 Volts - Complesso fonografico perfetto - Motorino con avviamento ed arresto automatico per 42 a 50 periodi - Mobile di lusso in stile moderno, lappalacciato con rotelle chiare, basamento in ebano.

# RADIOMARELLI