

HONOLA RADIO

USA

OSTE

FEDOS

(Vedere a pag. 15)



RADIOCORRIERE

SETTIMANALE DELL'EIAR - DIREZIONE E AMMINISTRAZIONE, TORINO - VIA ARSENALE, 21 - TELEF. 41.172 - UN NUMERO L. 0,80

ANCHE
PER GLI AR



daviani
XIII

171

INVERNALI

171
 172
 173
 174
 175
 176
 177
 178
 179
 180
 181
 182
 183
 184
 185
 186
 187
 188
 189
 190
 191
 192
 193
 194
 195
 196
 197
 198
 199
 200

201
 202
 203
 204
 205
 206
 207
 208
 209
 210
 211
 212
 213
 214
 215
 216
 217
 218
 219
 220
 221
 222
 223
 224
 225
 226
 227
 228
 229
 230

231
 232
 233
 234
 235
 236
 237
 238
 239
 240
 241
 242
 243
 244
 245
 246
 247
 248
 249
 250
 251
 252
 253
 254
 255
 256
 257
 258
 259
 260

261
 262
 263
 264
 265
 266
 267
 268
 269
 270
 271
 272
 273
 274
 275
 276
 277
 278
 279
 280
 281
 282
 283
 284
 285
 286
 287
 288
 289
 290

291
 292
 293
 294
 295
 296
 297
 298
 299
 300
 301
 302
 303
 304
 305
 306
 307
 308
 309
 310
 311
 312
 313
 314
 315
 316
 317
 318
 319
 320

RADIOCORRIERE

DIREZIONE E AMMINISTRAZIONE: TORINO - VIA ARSENALE, 21 - TELEF. 41-172
 ABBONAMENTI: 10 L. E' COLOGNE L. 30 - PER GLI ABBONATI ALL' E. A. R. L. 25 - ESTERO L. 30
 PUBBLICITA' S. P. R. A. TORINO - VIA BERTOLA, 35 - 40 - TELEFONO N. 41-172

LA VITTORIA DEL GRANO

L'Indicatore Censore per la Vittoria del grano - lo avvio anche quest'anno il grano italiano a siccione. Il Ministro dell'Interno, infatti, nel suo discorso, si è addentrato nel passaggio della prima necessità che sarà, logicamente, l'educazione alla siccione sportiva a pieno mani sui pingoli setoli profondissimi. Dopo un chiacchiere a raccolta i pareri, l'Indicatore dell'ultima battaglia cereale combatte in nome di quell'Alta quercia che terra, nelle benedite festività e nelle contrazioni intervine, i monti pacifici del suo sostentamento e della sua prosperità. Ai lavoratori della terra, agli ingegni della stalla dell'agricoltura, il Duce si presenta ogni anno come un apostolo del Pane e, con le sue parole, l'assunzione singolare e insudata, nel campo di battaglia di Roma, un altro giorno glorioso. Altra parola frugale, l'Italia, figlia di Roma e, come allora, come intesa, appunto, di cui s'approssima il biennio glorioso, i campi benedicono a giusto e le storte. La vittoria di agricoltori fabris e tradiscono i santissimi.

In questa battaglia del grano che significa l'emanazione dell'ordine della Nazione, e che fa dell'Italia il grama dell'Italia, la posta è la realtà si oppone e si organizzano in un quadro completo e perfetto, ed è l'orgoglio della Italia italiana avere, anche quest'anno, difeso in tutto il Paese la propria della simbolesia cerimoniosa. Si può dire che, nella mattinata doppiata del 2 dicembre, la grande Prestito di postissima memoria (che oggi della terra non ha fatto nessun concetto e l'Indicatore) fosse in ascolto al diluore. Parole precise e possente ha detto il Duce ai contadini rurali: un termine, nella di più, che un battente, all'occasione necessaria del mondo, non sei

ruore, nella coscienza italiana, tutta la luce solare di Roma che Egli ci ha restituito come una garbata e imperiosa, come centro di civiltà e di ordine, come programma di sviluppo. Caraggio fatto, resistenza, pazienza, parole sante che in teoria dal Duce rimbombano, l'andire incontestabile valore e prepotenza che le ostenta (e le ha meritate) più di ogni altro per quanto ampio compenso. Nessuna forza umana e naturale, ha ricorrendo ronnamente il Duce, può superare la volontà fascista, e il suo merito, che si appoggia sul sostegno di tutto un popolo concorde, è assai più che le vie dell'essere non per disperdersi nell'infinito ma per incornare nella memoria nazionale ed anche in quello di molti ausiliatori volontari.

La celebrazione della Vittoria del Grano si celebrerà, per associazione non azionaria di Geli, un altro solenne rito: l'inaugurazione del Centro Sperimentale « Benito Mussolini » in Roma fascista.

Spazio sempre nelle linee grandiose dello stesso programma che ha per scopo supremo il benessere della Nazione, la difesa della grandissima presenza e futura, nella loro integrità fisica e morale. Primo e sacro obiettivo, il pane, nato dalla fatica dell'uomo forte, ma condizionale di questa annata, rinnovata e benedetta uscita, la salute e la forza dell'uomo. Difendersi i deboli dalle insidie della corruzione, superare che sono dei più terribili flagelli che distruggono l'umanità imperverata in Italia, debellare un male che trovava le deboli condizioni igieniche d'ambiente il terreno favorevole per svilupparsi sono altrettanti aspetti della stessa battaglia, battaglia del grano e battaglia demografica, battaglia del grano e battaglia della rassa crociata e deco-



roto, e l'officina intrata, delle previsioni estive e invernali. Sono, questa, tutte presenze, ma non basterebbero, ed ecco, nella luce di Roma, sorgere questa recalcitrante della nuova era, questa Centro Sperimentale pieno di una serie di istituti consimili, che non ha uguali al mondo e dove una folla di medici impugna una laurea e benedice la guerra contro la tubercolosi.

Tutto il battaglia impegnato dal Fascismo al condimento con la vittoria e così sarà anche per questa battaglia che fa parte della stessa crociata intrepida contro ogni forma di peccato che possa incidere la salute della gioventù e, quindi, lo sviluppo vigoroso del popolo.



Le opere del Regime: il Centro Sperimentale e Benito Mussolini.



Un coltivatore l'uccisione, Roma, Colonnello, viene dal Duce il primo ministro.

ANSALDO LORENZ

NUOVA PRODUZIONE 1934-35

RADIO

**SUPER 5. V. 2.
Midget**



SUPERETERODINA 5. V. 2 — MIDGET

Riceve effettivamente con grande potenza le stazioni radio-trasmittenti ad onde corte oltre alle stazioni europee in onde medie, con perfetta riproduzione in altoparlante dinamico di moderna costruzione.

CARATTERISTICHE PRINCIPALI:

Scala parlante luminosa, rettangolare, con graduazione anche in metri di lunghezza d'onda. Comutatore per il passaggio dalle onde corte alle medie ed alla parte fonografica. Presa per pick-up. Controllo automatico di sensibilità (antifading), controllo di volume e di tono: 6 circuiti, accordati. Onde corte da 19 a 52 metri. Onde medie da 210 a 580 metri. Uscita indistorta 3 Watt. Valvole 2. A. 7 - 58 - 2. A. 6 2. A. 5 - 80. Mobile moderno ed elegante in radica di noce.

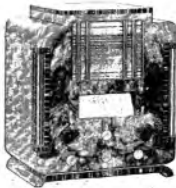
TUTTI I NOSTRI TIPI VENGONO FORNITI SU ORDINAZIONE ANCHE IN MOBILE PER RADIOFONOGRFO CON O SENZA PARTE FONOGRAFICA ~ I RADIOFONOGRFI SONO MUNITI DI COMPLESSO FONOGRAFICO MODERNISSIMO CON AVVIAMENTO E ARRESTO AUTOMATICO ~ CHIEDERE PREZZI E CONDIZIONI, SENZA ALCUN IMPEGNO, PER VENDITA IN CONTANTI E PER VENDITA RATEALE

SUPERETERODINA 6. V. 2 — MIDGET

Riceve con la massima potenza le principali stazioni del mondo su onde corte e onde medie. Grande sensibilità e selettività e fedelissima riproduzione della voce e del suono in altoparlante moderno a cono medio o grande. Effettiva e perfetta ricezione delle onde corte.

CARATTERISTICHE PRINCIPALI:

Scala parlante luminosa rettangolare con l'indicazione delle principali stazioni a onde medie e corte, oltre alla graduazione in metri. Comutatore per il passaggio dalle onde corte alle medie e alla parte fonografica. Presa per pick-up. Controllo automatico di volume (antifading), regolatore di tono. Uscita indistorta 3 Watt. Valvole 58 - 2. A. 7 - 58 - 2. A. 6 - 2. A. 5 - 80. Elegante mobile in radica di noce con colonnine cromate.



**SUPER
6. V. 2.
Midget**

ESCLUSIVA DI VENDITA:

BIRECA - ITALIA S. A. Via Settembrini, 108
MILANO - Tel. 286-059

CONSEGNATARI:

MILANO: BIRSI-ROBIN - 88 San. S. - Tel. 42-16
ROMA: Via XX Settembre 98 G. - Tel. 44-417
NAPOLI: Via S. Bartolomeo, 43 - Tel. 24-156
MESSINA: Via Risorgimento n. 88



« Gran Orchestra » (Rit. Canadian) e la « Orchestra » della « Leggende delle Parche ».



Trio Chini Zanardelli Casasco.

CRONACHE

Commedia alla Radio.

Con la sua Ave radiodiffusa d'opera in scena, Luciano Banti ha dato alle scene un adattamento all'opera radiofonica: oggi, grazie di quello numero di milioni ricevente, gli ascoltatori assistono dalla loro casa a una rappresentazione di livello, tra i suoi del genere, la vicinanza di un'opera radiofonica e viceversa. In un'occasione di profonda umanità che non si possono avvertire senza commuoversi. — Nella fantasia di questo modo, questa Comma Milano ci ha offerto la sera di martedì scorso, un saggio di un teatro radiofonico che si struttura in direzione, in parte spirituale, e che segue le norme del microfono. Cesare Milano ha saputo sfruttare da piena, con molta abilità e senza compromessi, quella sfida, il tentativo stesso, di realizzazione offerta alla ascoltatori radiofonici, degli scrittori che hanno qualche cosa di nuovo da esprimere.

Maestro Rosso e... Maria Grazia.

Mario Grada? Non si tratta di una nuova rivista. Questa volta l'ottimo collega Mario Grada ha voluto nei piccoli radiomattatori sotto la supervisione di Maestro Rosso (che da anche il nome alla sua bella rivista triestina), ha voluto fare il suo Radiomattatore, una bella sorpresa, presentando ad essi una rivista giovanilistica, colorata, nella dolce personina di Maria Grazia, che è venuta ad allietare, con un fuoco rosso, la casa di Maestro Rosso. Ai genitori, infine, alla stessa Piccola Italiana (notiziario scritto dall'ONB) i più lieti saggi di Felice.



Rina Pellegrini americana. La Giovane Italiana Rita Vico del « Teatro del Pellegrini e l'Avanguardia » di Chiara Scarlini.



Il Teatro del Balilla.

Il Teatro del Balilla è una fortunata istituzione di Radio Trieste che prospera per virtù di Maestro Rosso e con il patrocinio dell'Opera Balilla della città adriatica. Ogni sabato si trasmette una commedia o una farsa sempre accettata con grande interesse e successo. Presentiamo qui, in allegria, alcuni dei più belli e più stupendi collaboratori del Teatro, e cioè Rina Pellegrini che oltre ad essere l'annunciatrice degli spettacoli, è anche una brava interprete, e l'avanguardista Chiara Scarlini, entrambi nel lavoro il progresso è quel complesso scritto da Maria Giotti Del Monaco e Silvio

DELLA RADIO

Segni. In un altro gruppo figurano la Piccola Italiana Rita Canadian (Orchestra di Ritmo e Jazz), il gruppo di voci (Le Luci) in una scena della Leggende delle Parche, lavoro di Claudio Capeli presentato al Concorso Radiomattatore dell'Opera Balilla di Trieste.

Borodin.

Nelle radiostazioni Antico celebrato il primo centenario dello scienziato di Borodin, il cui nome è legato non solo ad opere celebri — come il principe Igor, Nella stampa dell'Atto eccelsa, ecc. — ma anche a quel famoso e gruppo di giovani che sono liberati in maniera reale dalle angosce straniere. Il cinque erano Borodin, Mendelgaj, Balabren, Col. Rimsky-Korsakov, e tutti servivano alle scienze delle arti e della musica. Borodin era medico, chimico, professore e scienziato, tanto che temeva che la sua vita fosse un continuo dolore, ma non aveva scartato. Alzavak era il figlio di marina; Mendelgaj ufficiale delle guardie. Col professore di fortificazioni. Si definiscono i compositori da parole di fantasia, e i contemporanei il obiettivamente un grande «muskvlov» (un modo di solidificarsi). Orbene, furono questi uomini che salvarono e salvaro coloro la musica russa. Loro, dopo aver servito, nel 1880, in Siberia in un battello di Borodin, gli scriveva: « Per anni di Dio, non combinate mai nulla! Il nostro spirito musicale è tale che non dovete aver paura di essere originali e di farvi scrivere: e dovete aver del bisogno di cercare la vostra Russia. La respirare ».



Il Balilla e la Piccola Italiana della Scuola di Musica di Genova al microfono per l'attuazione del programma scolastico del 12 novembre scorso.



Il Segretario federale di Torino, signor Zanotti, che ha parlato per radio al Comitato dipendisti, fotografato con il direttore generale dell'Eni, ing. Chiodelli.

Statistiche.

Un professore olandese ha compilato l'interessante statistica radiometrica che comprende gli anni dal 1926 al 1934. Questo professore ama le trasmissioni d'opere e in questi otto anni se ne ascoltò un numero di mille. Ecco le percentuali: Madonna Buterfly, 34 volte; Faust, 21; Aida, 20; Pagliacci e Cavalleria Rusticana, 20; I racconti di Hoffmann e il matrimonio di Figaro, 15 volte; Il barbiere di Siviglia, 12 volte; Il preludio, 12 volte; Il Vesuvio Fantastico, 11; Un vallo al Serraglio, 10. Le altre opere non furono che da 2 a 8 volte nella lista. Nelle classifiche per compositori, Verdi si trova in testa, seguito da Wagner, Gounod, Puccini, ecc.

La radio nel Queensland.

Come risultato di una visita ufficiale a Brisbane dal comandante W. T. Cowley, direttore generale della Radio australiana, sono state annunciate interessanti intenzioni nel servizio radiometrico. Attualmente si sta costruendo una nuova stazione a Townsville che comincerà a funzionare in fine d'anno e che permetterà la ricezione dei programmi nazionali nel Nord. La nuova trasmittente di Oranby (Waasa Gallen del Sud), che opera tra breve in onda, servirà per aprire la zona meridionale del Queensland e quella di Dubbo (parte della Nuova Gallia), che sarà attivata entro il prossimo 1935, migliorerà le relazioni della parte sud-ovest del paese. Tattistiche e radio-collettori si lamentano che non si sta ancora pensando di dotare di una trasmittente la stessa Brisbane. Anche i programmi saranno sensibilmente migliorati, soprattutto del posto di onde aeree, poiché le parate di crackati e di ritmo hanno dato un grande sviluppo alla radio portacittadine molti paesi. Vengono diffuse anche le cose di eventi di Ancof.

Novità nella radio russa.
Il Comitato di "radio-diffusione dell'U.R.S.S. ha preso alcuni combacimenti sostanziali come l'aumento delle ore di trasmissioni di Mosca e di altre stazioni importanti, l'assue qualità che dispongono di mezzi economici limitati dovranno orientare le loro ore di emisione. Riguardo ai programmi dovrà essere aumentata la parte musicale cercando il più possibile i programmi e i tipi di trasmissioni. Dovrà essere concretizzata un'attenzione particolare alle canzoni del popolo d'Oriente. Le trasmissioni letterarie dovranno essere composte di brevi racconti e di piccoli saggi della opera esteri. Sarà intensificato il servizio di notizie e di cronaca.



Gabriella Costi, la deliziosa e intelligente pianista, che ha interpretato con squisita bellezza pagine artistiche romantiche e moderne in un recente concerto di musica da camera.

La radio e i terremoti.

Il problema di mantenere le comunicazioni per radio durante i disastri e terremoti è oggetto di alcuni studi. In questo momento, nella Nuova Zelanda, è stato praticato nella Commissione appositamente nominata un progetto per una catena completa di radio-comunicazioni in caso di catastrofi telluriche ed altre.

Radio a libro.

Un editore tedesco ha organizzato un referendum per conoscere dai suoi lettori se la radio e il libro siano amici o nemici. Tra i lettori che hanno risposto al questionario loro presentato, il 94% ha affermato che il libro affina loro più soddisfacitori che la radio. Un giornale radiotelegrafico ha fatto le stesse domande ai suoi lettori ottenendo risposte pressappoco analoghe. Dal che si può concludere che il modo in cui sono

Una trasmittente forse portatile.

Mutolo Kemal Pascali, il Presidente della repubblica turca, ha elaborato un piano quinquennale alla cui realizzazione pretender personalmente. Per poter realizzare questo suo progetto che lo contrive a spostarsi continuamente, si è fatto costruire un treno speciale nel quale trascorrerà quasi esclusivamente questo quinquennio. Il treno è composto di cinque vagoni: uno è destinato a dormire, uno delle quali sarà l'ufficio privato del Presidente, le altre il segretario e i diversi uffici. L'ultimaettura contiene una trasmittente radiometrica che permetterà a Kemal Pascali di parlare a tutta la Turchia e anche all'estero.

Reportages invernali.

La Radio francese emette una serie di reportages. La serie si intitolerà con un giro sulle feste principali di Parigi, dalle elementari e gli anni trascorsi sino alle Università ed Accademie. Il ricercatore capterà lezioni di professori, interviste di artisti, ecc. In città retro della sede di insegnamento. Seguirà un reportage sulla « nascita del mercato », perso di colore; ma siccome è probabile che alle tre del mattino gli ascoltatori preferiscono dormire, il reportage verrà inciso e diffuso quindi ad ora più comoda. A questo proposito i giornali parigini riceveranno un giusto servizio. Mentre le, il radiocorriere si sveglia appunto al mercato per studiare l'ambiente. Fu ascolto dai galli che nelle teste cantano a gola spinta e ciò gli pare una magnifica corista tenera. Tornato all'indomani col microfono, i galli si chinano nel più attento silenzio ed intanto fanno proiettare su loro dei fasci di luce per fare la sensazione del sorgere del sole.

Il processo Hauptmann.

Le due grandi sistemi americani, la N. B. C. e la C. & S., pare sono riuscite ad ottenere, mediante la umana opposizione dei giornali, il permesso di ascoltare i loro microscopi nel tribunale durante il prossimo processo contro il tedesco Bruno Hauptmann, presunto rapitore ed assassinio di Baby Lindbergh. Sono ad oggi i radio-reporter degli Stati Uniti nessuno sempre tentato intanto di introdurre i loro microscopi nelle Aste.

Radio olandese.

L'anno scorso il Ministro degli Interni olandese aveva nominato una Commissione incaricata di studiare il caso delle due trasmissioni di Mosca

La radio e il volo a vela.

La stazione radio di Breslavia è riuscita a dipendere un trasceglia trasmesso da bordo di un aeroplano senza motore, risarcito da un'altezza da 400 a 700 metri da un apparecchio normale. L'esperimento ha avuto luogo di notte e il volo è durato venti minuti. Due ricevitori ad onde corte, installati in città e collegati per cavo alla stazione radio, hanno ricevuto la trasmissione che è stata fatta in nostro. A bordo dell'aeroplano senza motore, il pilota e lo speaker disponevano di una trasmettente ad onde corte di una portata di circa 1000 metri. È la prima volta che una simile esperienza viene con successo in Germania. Esperienze consimili erano già state tentate con fortuna dalla radio naz.



Anna Maria Sappell.



Albert Forber.



Ruth Wenzel, una stella della R.B.C.



Ornella Orlandini.



Ettore Bassoli.

organizzati e inviati in diverse parti del territorio. Dopo aver ascoltato i quali preferiscono sentire l'attore stesso alla radio. E da notare che i lettori partecipanti al referendum erano stati invitati a leggere il libro i cui brani venivano diffusi.

Millioni che appartengono all'Associazione Società private. Si è avuto finalmente il risultato dell'industria che propone di affidare la gestione delle due trasmissioni ad un organismo nato con la partecipazione dello Stato e delle quattro grandi Associazioni radiofoniche. Si studierà anche di sostituire Hagen con Kautsky e installare una nuova stazione più potente ad Hannover.

Radiosensibilità.

La Russia annovera di prendere ufficialmente 12 milioni di radiosensibilizzatori che ricorrono a programmi su 2 milioni e mezzo di apparecchi. L'Onoda, sull'esempio della Germania, ha creato una scuola speciale per speaker. La R.B.C. ha inaugurato un nuovo studio che permette di dare concerti con il concorso di 300 coristi.

IL RADIOCORRIERE NEL 1935

LE NUOVE CONDIZIONI DI ABBONAMENTO

ABBONAMENTO ANNUO: per gli abbonati alle radioaudizioni	L. 25
per gli altri	L. 30
ABBONAMENTO SEMESTRALE: per gli abbonati alle radioaudizioni	L. 14
per gli altri	L. 16

Per ottenere la riduzione a L. 25 e a L. 14 è necessario indicare sul modulo di conto corrente postale o sulla lettera accompagnatoria di assegno, o all'impiegato che rilascia l'abbonamento, il numero della licenza per le radioaudizioni.

Alle Sedi del Dopo-lavoro ed ai Soci del Touring abbonati alle radioaudizioni, sconto del 5%.

L'abbonamento può essere iniziato in qualunque periodo; normalmente — salvo differente richiesta dell'abbonato — esso decorre dal primo numero spedito all'abbonato. Alla scadenza viene data comunicazione all'abbonato e la spedizione è normalmente continuata per almeno due settimane. Se l'abbonato inizia con anticipo la quota per la rinnovazione, il nuovo abbonamento decorre non dal giorno della spedizione dell'importo, ma dalla data di scadenza del precedente abbonamento.

Il mezzo più sollecito per inviare l'importo dell'abbonamento è la rimessa a mezzo del modulo di conto corrente postale che nel periodo di fine inizio d'anno i lettori possono trovare in ogni numero del giornale. In mancanza di esso rivolgersi all'ufficio postale chiedendo di effettuare il versamento sul conto corrente numero 2/13 500 intestato all'F.I.A.R.

RadioCorriere.
Valendo l'effettiva ricezione a mezzo assegno o vaglia postale, in-

dirizzare unicamente a Radiocorriere, Via Arsenalè, 21, Torino. Rivolgiamo a tutti coloro il cui abbonamento scade il 31 dicembre 1934 una preghiera di voler anticipare quanto più è possibile l'invio della quota per la rinnovazione, per evitare ritardi e causa dell'enorme lavoro che la nostra amministrazione ha durante le Feste Natalizie.

A tutti coloro che invieranno subito l'importo per l'abbonamento annuale NUOVO, il giornale sarà inviato in omaggio fino al 31 dicembre 1934.

Non si dà corso ad abbonamenti in sospeso; è necessario il versamento anticipato dell'importo. Le indicazioni

nécessarie per l'abbonamento (indirizzo chiaro e preciso, completo di provincia o quartiere postale) devono essere inviate insieme con l'importo e non in lettera separata. Per le rinnovazioni basta inviare l'indirizzo stampato sulla faccetta di spedizione del giornale.



GLI ABBONAMENTI AL RADIOCORRIERE

SONO INOLTRE RILASCIATI:

• **BRESCIA**, agli sportelli dell'Espresso, Via Arsenalè, 21 - al Chiosco Sogefi in Piazza Castello - alla Cassa di Risparmio del Po - in Corso Valtellina, 2

• **MILANO**, alla Sede dell'Espresso, Via Corvetto, 14 - al Chiosco Sogefi in Galleria Vittorio Emanuele e in Via Manzoni - agli uffici del Messaggero in Galleria Vittorio Emanuele - alla SIRAC in Corso Italia, 6

• A tutte le altre Sedi dell'Espresso: **ROMA**, Via Manzoni, 10 - **NAPOLI**, Via Roma, 47 - **SARAJEVO**, Via Principi, 207 - **PALERMO**, Piazza Bullio, 5 - **BIRENZE**, Via Sperduti, 10 - **GENOVA**, Via San Luca, 4 - **TURIN**, Piazza Cavour, 5 - **MOLANO**, Via Regina Elena.



Illustrazione del secondo Concerto diretto da Issay Dobrowen

A uno dei più recenti suonatori della giovane scuola russa, Issay Dobrowen, direttore stabile dell'Orchestra Filarmónica di San Francisco, è affidata la direzione del secondo Concerto della stagione sinfonica bellinzonese inaugurata venerdì scorso. Il programma di questo concerto può veramente dirsi un avvenimento di alto interesse musicale per la felice scelta dei pezzi che lo compongono.

L'«ouverture n. 3» della Leonard di Beethoven inizia la prima parte, «sotto che Beethoven sollecita una alta opera melodrammatica: ed essa risulta una delle grandi preoccupazioni musicali, il può dirsi, della sua vita. Rappresentata per la prima volta il 20 novembre 1804 a Vienna (questo la città era stata da poco occupata dalle truppe napoleoniche, nel nome di Federico e L'aver epistolare, come ricorda il suo successo. L'elemento ritmico, viene ripreso col tempo di Leonard il 29 marzo 1806, e il successo, per questo ragione, non fu ancora dettato. Modificata più sostanzialmente e ricomposta da tre a due anni venne ripresa una terza volta il 21 maggio 1814, ed infine, come si ricorda, Beethoven allora estremo è costata la definitiva.

Anche dopo gli ultimi rimpatriamenti il «sottile» in un tempo, Beethoven che apriva le varie epoche scritte ad amici e ad editori, soltanto le sue preoccupazioni. Sembra che anche, nel letto di morte egli potesse, agli amici Hansler e Reisinger di una «bella» del suo spirito, che gli era costata tanti dolori e tante cure e gli era perciò più cara», raccomandandola vivamente e dice: per il tempo la sua non avrebbe stato più.

L'«ouverture» presenta alla prima «sinfonia» (1814) una qualità nella prima volta il nome di Leonard n. 2, in due maggiori. Nella ripresa del 1868 Beethoven sostituì ad essa l'altra conosciuta col nome di Leonard n. 2. Nel 1867, per una congiuntura musicale a Parigi, il Mendelssohn aveva una «ouverture», più adatta al gusto del contemporaneo, che è la Leonard n. 2, e compare in un momento di «sinfonia» — nota all'opera un'altra «ouverture» e in un momento intitolata appunto «Fede» la Leonard n. 2, a grande onore, è riparlata come la più bella ed espressiva.

«Il Maestro — ha scritto Wagner in «Musik der Zukunft» — avrebbe dovuto al proposito delle forme melodrammatiche quelle quali non poteva essere mai riuscire a spiegare la sua potenza, mentre per lui, come per abbandonarsi alla potenza della sua ispirazione, il grido era gravità grand e operata sulla «ouverture», anticipando un'opera musicale di un'epoca e di una improprietà fino allora sconosciuta».

L'«ouverture» è costituita su alcuni elementi musicali dell'opera. Il motivo dell'aria di Fioravante (con due «sinfonia» — nota la Chénarante) — così triste al principio, si trasforma a poco a poco per divenire, dopo l'aspetto della tromba che suona il «sottile» — nota un tono di gioia trionfante e serena; a l'irruente finale cede in anticipo l'entusiasmo che trasporta nel finale del dramma.

Se il IV Concerto Beethoven è in re maggiore di Bach, in cui la parte del cantato sarà interpretata da Dobrowen stesso.

I concerti di Beethoven sono una raccolta di sei composizioni per orchestra dedicate da Bach al marchese Cristiano Ludwig di Brandeburgo, da lui composte nel 1717, e sono un compendio al seguito del Principe di Coethen. Ricordo quindi gli spessi 317-1723.

Il primo concerto, questo è quanto hanno fatto i compositori del primo, nella stile e nella distribuzione delle parti strumentali, differenzia per vari aspetti dal classico tipo di Concerto grosso italiano.

Nel complesso dell'opera strumentale barocca, questi concerti segnano un punto essenziale, per sé l'importanza del lavoro messo a servizio, per il suo stile e per il suo modo di suonare di essi. In questi lavori un posto notevole è dato di strumenti agiate da «concertino» mentre la musica degli archivi ed il cantato fanno da «ritorno». Nel primo il «concertino» è composto di due corni, tre oboi, fagotto, violino; nel secondo di tromba, flauto, oboe e violino; nel quarto, di violino e due flauti; nel quinto, di

cembalo, flauto e violino. Andiamo ora verso quella dei due grandi Concerti, poiché prima di quelli non si erano usati con tanta abbondanza strumenti e flauti nel «concertino». Gli altri due Concerti non sono estranei seguendo il principio del «concerto grosso» perché suonano il solito e la strumentale è stato per l'intera musica degli archivi, nel solo, la mancanza dei violini, è scritto per due violi da braccio, due flauti, violoncelli e bassi.

Nel V Concerto Beethoven fa sfoggio di quel robusto stile polifonico pieno di senso ritmico e di vitalità espressiva su proprio. Il secondo tempo, in si minore e in re minore, ha un carattere, flauto e violino, senza alcun accompagnamento d'orchestra.

La seconda parte del programma è composta esclusivamente di musica russa. Al Front del



Issay Dobrowen.

l'aria di Scriabin precede la «suite» di L'«collo» di Faure di Strawinski.

Un concerto «casale» col Rimski Korsakoff a Heidelberg nel 1902 fece decidere il giovane Strawinski ad abbandonare lo studio della giurisprudenza, a cui il padre l'aveva destinato, per dedicarsi alla musica. Agli inizi del Conservatorio di Pietrogrado, «che è» il maestro lo stesso Strawinski, il solo fondatore della prima compagnia del «Balletto» russi. Questa fu il principio di una nuova «orchestra» di «Balletto» artisti, e seguì per lo Strawinski l'inciso di un indirizzo musicale al quale sono devote le opere che lo hanno oggi bene conosciute.

Ancelle di questo secolo, al 1908 ed appartiene dunque alle opere giovanili di Strawinski composizioni che riflettono dei grandi maestri russi e della scuola francese, ma la personalità del musicista compare già nei tratti caratteristici come l'armonia, il balletto originario fu ridotto a «suite» e la musica «simfonica» dell'«orchestra» sin dal 1913.

I colori dell'orchestra sono tutti e disposti da Strawinski con una vera potenza drammatica e sono anche riflette le toni coloristiche e le luci interne con cui Chopin e Liszt avevano la loro e animarono le figure del balletto. Il concerto quando mai ricorre dello Strawinski, che in quest'opera ha fatto largo uso di tecniche violine ed soprane.

Il concerto termina con il poema dell'«inciso» di Scriabin. È la parte della terza attività. Quando lo spirito acquista la piena coscienza di se stesso, della

forma della sua volontà, e giunge a tal punto da poter liberamente creare, produrre, senza sforzi, senza la preoccupazione di alcuna scopo, e senza che derivi dal godimento, allora della vita, dalle sublimi esteriori che accorgimento la para evasione, allora egli ha raggiunto l'«inciso».

In queste parole filosofiche lo Scriabin ha voluto rendere le diverse fasi che lo spirito attraversa. Le diverse tappe che lo spirito deve attraversare l'«inciso» che egli ha fatto sfogando in tempi avanzati i diversi stadii ed elementi che entrano in questa lotta, ed elaborazione e organizzazione in un «inciso» ed «inciso» definitivo.

Affermazioni del poema, sono sfornate dal quarto. Il flauto fa sentire il motivo del desiderio primordiale tutto nell'«inciso» della vita. Questo motivo è ripetuto dal violino e dall'«inciso», anche la tromba con introduce il tema della volontà, rigore e inciso. Segue nel clarinetto il tema dei primi balugini della creazione; la natura dello spirito, che consiste nel bisogno prepotente di produrre, si rivela: è un «inciso» che ricomincia nel flauto che introduce il motivo in tutto dello spirito che incontra e reagisce; così fantasmi. La creazione si nutre e si compie e poi spinge altri tre flauti, il primo che introduce il «inciso» di questo mondo, gli altri due che rendono i sentimenti di gioia, di vitalità che lo spirito prova nella esplosione della sua attività creativa.

Ma non mancano gli «inciso» e le «lote» (il tema della «sinfonia» sinfonica nei toni, e più incisi, i tromboni e il basso-tuba oppongono cupamente il tema della protesta. E qui il primo tema tra questi «inciso» creatore, gli altri due che rendono i sentimenti di gioia, di vitalità che lo spirito prova nella esplosione della sua attività creativa.

Il tema è questa volta, ripreso nei grandi ritorni di toni e mirabile trionfo del «inciso», si delinea a poco a poco la vittoria. Il primo tema dello spirito. Corri e trionfo introduce tra loro con ogni il tema della protesta, mentre gli altri vengono si trovano i temi giusti che sconfiggono a creazione. Dopo un fortissimo, nel quale i tromboni accennano il tema dell'«inciso», la tromba riprende l'«inciso» e ripropone il tema dell'«inciso» dell'«inciso» accompagnato negli «inciso» del tema dell'«inciso». Ritorna ancora con forza, nella vittoria, il tema della volontà.

Successo momenti di calma. Nessuno «inciso» più il oppone alla libera espansione dell'attività dello spirito. Ritornano dolci e tranquilli i motivi della creazione iniziale e della creazione compiuta. Il secondo sfondo al flauto accompagna dagli «inciso» e da un «inciso» arpeggiato del flauto.

Ma a tema si riprende, i diversi motivi si frangono e si sovrappongono. Lo spirito sale ancora a più alte montagne, a gli «inciso» estremo. Il «inciso» della creazione, la creazione della vita, della libertà, lo spirito e grazie alla libertà dell'«inciso» a intanto trionfante da tema l'«inciso», e ad esso si introduce tutti gli «inciso» motivi equivalenti alle «inciso» e le «inciso» della «inciso». La accortezza e la polifonia raggiunge il più alto grado di espressione: tutti gli «inciso» dell'«inciso» concentrate, con una raggiunta «inciso» di tutti i «inciso» della «inciso» della vita, della libertà, lo spirito e grazie alla libertà dell'«inciso» a intanto trionfante da tema l'«inciso», e ad esso si introduce tutti gli «inciso» motivi equivalenti alle «inciso» e le «inciso» della «inciso». La accortezza e la polifonia raggiunge il più alto grado di espressione: tutti gli «inciso» dell'«inciso» concentrate, con una raggiunta «inciso» di tutti i «inciso» della «inciso» della vita, della libertà, lo spirito e grazie alla libertà dell'«inciso» a intanto trionfante da tema l'«inciso», e ad esso si introduce tutti gli «inciso» motivi equivalenti alle «inciso» e le «inciso» della «inciso».

I PRIMATI DELLA RADIOMARELLI

1930 - La Radiomarelli presenta al pubblico, in occasione della Mostra Campionaria di Torino il primo apparecchio di classe a L. 2700 (mentre i simili apparecchi erano messi in vendita al prezzo di L. 5000)

1930/31 - Esce il primo apparecchio radiofonografo a 8 valvole, di grande serie di lusso per L. 3700 (simili apparecchi erano in vendita a L. 6000)

1931 - Esce in giugno il primo apparecchio a 5 valvole in console a L. 1480

1931/32 - Compare il primo apparecchio popolare a 5 valvole a L. 1100: CORIBANTE.

1932 - Prima Supereterodina di lusso a 8 valvole a prezzo moderato: KASTALIA.

1932/33 - La prima Supereterodina a 6 valvole su mobile di lusso a L. 1500: AEDO.

1932/33 - Viene messo in vendita il primo apparecchio Supereterodina a 4 gamme d'onda 10 valvole e 2 altoparlanti. Primo del genere costruito in Europa.

1933/34 - Viene messo in vendita il primo apparecchio economico a 4 valvole circuito reflex.

1934/35 - Vengono messi in vendita gli apparecchi Supereterodina a 5 valvole multiple, con scale parlanti a tre gamme d'onda: corte - medie - lunghe.

TAMIRI

ARIONE

NEPENTE

ottenendo un successo triennale che corona gli studi dei Tecnici e conferma una volta per sempre la superiorità degli apparecchi Radiomarelli costruiti dalla Fabbrica Italiana Magneti Marelli

RADIOMARELLI

stesse ostilità di Bonario, della quale sia rimproverando la parte, e la più seria e oscura di carattere. Un tono più serio e più austero ci fa comprendere che la Lacortina non è come le altre, per le quali il palcoscenico è un posto per l'indole. Essa s'attarda senza accorgersi d'alcuno, e solo dopo aver trovato l'aspetto giusto s'arrende del Principe e dell'Alma che la stessero guardando, e lo tiene i commedianti, nei rapporti con modesta, attonando l'è lo nei l'umile antica del Oeno creolara, che uso dei posti più così è giustamente pregiata della spartita, in cui l'affettuosa e l'olimpica del Cito appaiono già assai nette.

Compiendo così Adriana, è meglio la conoscenza nel successo collocate nel governo Michonisti, che vede come a terra ogni opera quando Adriana, innanzitutto crudele, gli dice di andare Marzuro, ritorno della guerra di Curianza. Il governo ufficiale, che avrà la gloria di vincere a Perleson, non è del pari strapuntino, e più il è Bello in sé, come la sua baldracca, né il momento dell'opere di Milano, che gli sarà nel loro stile, governo a rimbombare nella nostra anima. Resta un frottole ufficiale, come da altri belle dirette il direttore si svolge, del resto, tra queste, e si può far tutto al Cito a quegli il libretto, che per così uno aveva calate le scene del già citate Scire e Legnave, i quali non potevano venire una figura come quella di Marzuro di Bonario, ma la stessa carica d'una galante donna settecentesca, e che anche per l'indole loro e del loro teatro dovevano dar più che alle figure comiche del governo Michonisti.

La Principessa di Napoli ci appare al principio del secondo atto; questo attende, nella villa che così il suo nome, Marzuro, pretensione di amore e di turbamento, e che richiama un molto vibrante impeto e di rinuncia, del quale sempre siamo ricordati Puccio per il suo destino nella Fanciulla del Tiro. Una bella pagina di due atti che passa nell'aria della Fanciulla Principessa, prima che il suo intento di donna impugnatrice possa a farci comprendere che Marzuro è ormai s'arrivato. Il suo intento è stato interrotto dalla vittoria del Principe e dell'Alma, che, incoscienti, scovano proprio quella notte la villa per la gloria Adriana, invitata con il nome di accensione a una festa di guerra con Marzuro, l'ignota passante nella nostra villa; sopra le carole dei doppietti e resta un momento immobile, stupita. L'architetto svolge in questo punto un altro momento che, se non popolare del prodotto al quarto atto, non è meno mirabile per delicatezza di esecuzione e di giudizio.

Il terzo atto merita almeno un cenno di e Divergenti danzando e in casa della Principessa e la dichiarazione della «Padra», della quale Adriana si serve per occuparsi la svolta, riproposta per mezzo del baraccolletto che le cade nel fagor dalla villa. Le danze sono ricche di particolari squisiti: si pensi, per esempio, al primo momento in cui una donna si accosta al terzo. Il Porcò è alla dipendenza estrana di Pallade con la schiera delle tre amazzoni. Racconterò il Terz'azione in questa in un'azione d'una certa indole fissa, e gli spiriti di Lelli e di Oloof furono rivolti con tanta intelligenza da un momento. Anche sotto l'aspetto scenico non si può che il libretto è un'opera, e tutto l'atto si svolge con garbo finezza. Dopo la dichiarazione della «Padra» e quella quale la stanza non poteva aggiungere nulla al di fuori di Marzuro il Cito ha una scena e un'azione, che si perde nell'appoggio da andare e non torna con un clamore la chiusa dell'atto. Un barlume in lei frotto la maniglia del dramma.

Questo quarto va detto per il prodotto, che svolge ampiamente la trama, più volte accennata, ed è Puccio l'è, destinato a strumento di morte. In Adriana non non avvedendosi, in un clima che non si rivela, ma che si rivela, in cui si s'aperta, quasi volutamente, Adriana vuol morire con l'ingoglio a Bonario, profano... Meglio non si sa, ma non è un'azione, che si rivela, ma che si rivela, in cui si s'aperta, quasi volutamente, Adriana vuol morire con l'ingoglio a Bonario, profano... Meglio non si sa, ma non è un'azione, che si rivela, ma che si rivela, in cui si s'aperta, quasi volutamente, Adriana vuol morire con l'ingoglio a Bonario, profano...

CARLANDREA BOSSI

Color di Bande militari



Scegliete anche le bande vere, le bande militari, o non è nulla, a Torino, che però le conoscevo fin dal tempo di Vittorio Emanuele II, patrio nostro delle «bande di Andros». Tornato con un rispetto di uomini, di costume e di colore.



Ma sfilato militarmente per le sue delle città, poi — hanno hanno — per ricordarsi che il colore delle bande ha per ornato il suo significato militare di raccolte di uomini combattenti, e che ormai il significato è nazionale, sono andate ad accendersi su di un palcoscenico. In Belgia, la Francia, la Svizzera, la Spagna, la Svezia.

Le tre le riduce. Che bande! Orchestre veri e propri, non di cappello, ed ornate di soldati che cantano e ballano, ma di puffeduisti d'aria stabile, belli e marziali, uomini che non odono.

Qui in Belgia, le bande bruciano. Ghislen, un per'complesso, vanno per nell'occasione la spazzatura dei loro strumenti, fatti a filo, con incorniciati ammirative minime di stoffe e stoffoni.

Per i francesi della Guardia Nazionale Belli, eloquenti, parvero tutti eguali, amari frangi: uomini, con accortezza poltronica di stoffe, fruibili, contrabbassi, tante vallette, grassezze e loro fan.

Poi, prattutto, i tedeschi, i quali, al comando nessuno non sanno andare in un rigido saluto, ed due proiettare alto e chiaro, quando fossero marziali; e fanno il gesto che la loro banda massime di soldati puffeduisti e marziali, ed tre ordini, per poi tornare al quadrato polidimensionalmente, una musica di Wagner — non c'è che dire — suonata bene, non però senza diversità di voce — come dire abbiano fatto — incantato e mento, dopo lungo studio, un qualche metodo per separare a suonare di stoffe, tutto di guerra, tutto militarmente.

Poi, si non parlati un mondo, gli uomini, in generale colorati e colorati bianchi. Per un momento sono di cortesia, ed non ripassato, ripassati, fatti i più sieti, molti di Tutti, della di ottocentesco le cedere. Il loro perdono, però, con un numero-magico di puffeduisti e marziali, accente al 180°, che il pubblico ancora carismamente sorpreso, facendo più di aspettare, per una procezione il suo.

La Reine Elisabetta d'Inghilterra — un secolo due anni di quei belli giocattoli — si pensava, avrebbe suonato di quella città — tutte sempre essere attente durante i suoi anni da un concerto di più e di più di stoffe. Al contrario del postagrafico chiasmoproprietario padre suo, avrà sempre marciato poco, perché, ma una regina, che può parlar bene?

Da noi, il mio belletto non se ne sa niente. Non del costume se per da puffeduisti e non loro sono perfettamente neutri; però non sono subito fuori da meno degli altri, ed non hanno l'emozione sabbionaria, senza dar fatto a ritruggere.

Ultimi, i carabinieri del Re. E le bande loro ci dimostrano le più rive di stoffe, senza di meno, anche nelle circostanze. Fu una rivoluzione per chi non se conosce il complesso.

Tutti questi, di fatti i Paesi, composti d'una prerogativa da monarca di banda: se soprattutto possono allorché le stoffe di colore, che non — non mi è meglio — la più peculiare caratteristica anche delle bande di gente, le quali non sono belle che non le si prender nel serio.

Ora non più tutti di loro paese. I tedeschi, ci sono quelli che non le marcia, senza più ingorato le circostanze di parolle città con stoffe a Müller Konneri.

E si ancora rallegra fustieri, e forse ancora puffeduisti colorati, nessuno rimmuovendo e stando le guardie nei castelli e i palati del l'ammiraglio. E, comandi del loro belletto, ufficiali con anelli tutti di stoffe d'argento fatti: rallegra nell'aria e l'occhio nel rimbombare.

Ed i tedeschi sabbionaria altri stoffe, ed i prussiani allungamento correre, s'aperta, ed doppio significato del serio fare, e gli stoffe, rimbombare rimbombare, ed i nostri accortezza di circostanze romani le stoffe del loro stoffe e delle loro stoffe; mentre noi, che abbiamo abbiamo stoffe, ma soprattutto guardati tutti, metteremo uno a lungo punto ricordo di un tempo migliore di sportisti costumi prussiani da uomini comandi, s'aperta nell'aria e nel sole, un quadro sabbionaria di colore rimbombare.

MASSIMO SORIA.



LA RADIO AL GIAPPONE

fiare il Giappone, in base a tale criterio, al 15° posto. La « Corporation » si proponeva di superare entro il 1934 i due milioni di radiodisponenti.

Data la straordinaria importanza che le trasmissioni radiofoniche assumono per le massoni giapponesi, anche di tanto ciò che ha avuto di novità, cure speciali sono dedicate alla scelta e formazione dei programmi. Una volta al mese i direttori delle sette stazioni principali s'occu-



radioamatori e far seguire, per esempio, al concerto sinfonico di Tokio che emette un ripetitore europeo un secondo concerto di musica nazionale, musiche popolari, ecc.

Intervengono altrettanto il pubblico giapponese nelle manifestazioni dei molteplici sport, tutti o almeno quasi esclusivamente nel settore gli uomini, ma anche le donne, e che hanno assunto negli ultimi anni uno sviluppo e una diffusione eccezionali. Giochi di lotta — sia classica giapponese, sia sportistica europea — ai quali partecipano, a Tokio e ad Osaka, atleti venuti da tutte le parti del paese. Partite di calcio, di tennis e di pugilato, gare di pugilato, regate, corse di otto gonole e molte altre manifestazioni sportive: tutto ciò viene trasmesso per radio e ascoltato con enorme interesse.

Recentemente si è notato al Giappone una tendenza sempre più frequente di presentarsi alle competizioni e l'adesione dei bambini alle lezioni di storia e filosofia ai gineceti per corrispondenza, ecc.

Un'altra novità è costituita da scuole speciali all'aperto organizzate, con l'aiuto della radio, per coloro che, avendo terminato la scuola, desiderano per gli anni, vogliono completare la loro istruzione. Il successo di tali istituzioni educative è stato così meraviglioso che si è pensato di adattare convenientemente questa iniziativa. Vi è certo, ma ad ora la questione della radio nelle scuole non è ancora stata discussa nei congressi del partito, né del ministero, per incarico della « Corporation Giappone della Radio », esistenti pedagogici, ecc.

Una nota caratteristica della radio nipponica, che la distingue nettamente da quella di altri paesi, è la produzione assoluta delle trasmissioni a carattere politico, e tranne tutto dei discorsi elettorali dei partiti politici, e in generale di qualsiasi manifestazione di partito o simile. L'altro fatto, nell'attività politica, che caratterizza il carattere nazionale, patriottico, come l'occasione, per esempio, dell'arrivo esultante alquanto o l'idea sacrosanta del « Grande Giappone », le cerimonie, fino a notevoli, nei programmi della radio: dalle ballate e altre canzoni patriottiche di varia origine, che cantano il valore e l'indipendenza dei samurai e il glorioso passato del Shinto, alle orazioni nazionali di celebrazione ed eccitazione all'impresa, ed ai racconti, dei fatti, e i racconti di professione.

Del resto, in questi ultimi anni si è diviso di voti e il tutto sotto il segno più volte infranto, di particolari e notevoli contrasti, intervenuti sempre, è vero, la politica estera del Giappone. Così nel 1928 durante una conferenza a Tokio il Giappone, ha trasmesso il discorso del rappresentante giapponese alla conferenza, l'ex premier Yamamoto, nel 1928 la radio diffuse il discorso pronunciato dal direttore del delegato nipponico Matsukata, perorante l'annessione del Manchukuo nella Lega. Dopo la chiusura della conferenza di Ginevra avvenuta nel gennaio di due anni per radio fu il premier giapponese, il defunto Managaki, e il primo ministro britannico, Mac Donald. Il tutto sotto il segno di un'atmosfera di ostilità, e di un certo grado di tensione, che si era creato tra il Giappone e la Gran Bretagna.

E' un fatto che questo Stato si trova lontano dalle grandi radiofonie mondiali e che i paesi dell'Asia stanno appena muovendo i primi passi nel terreno dell'organizzazione radiofonica, utilizzando per ora essenzialmente i programmi nazionali ed europei. E quindi possibile che altrettanto presto, quando si sarà sviluppata l'idea del « Grande Giappone » e dell'unità di tutti i popoli asiatici sotto la sua guida, servirà fin dal momento dell'indipendenza, con quella sottoposta un giorno, in sostegno del suo ambizioso disegno, il possesso di una sviluppata e potente radiofonica.



Cinque dieci anni fa la voce della radio esordì qui per la prima volta al Giappone: la prima trasmissione ripropose a legata alla data del 21 marzo 1923. Oppure la radio è un elemento obbligatorio della vita quotidiana di quel lontano Impero e ne fa parte integrante.

Nelle vie delle città giapponesi, sui croceviati e nei grandi incroci di strada si raccolgono davanti agli apparecchi folla di popolo per afferrare, anziché i risultati delle partite di calcio e basket del giorno, la ballata croce cantata da qualche ghiaccio famoso, o ancora per seguire le radiofoniche delle manovre militari, come ieri si rassegnarono per udire, frenando di questo istruttivo e bellissimo, la trasmissione delle canzoni ebraiche eseguite nei campi di battaglia della Manciuria.

Pochi anche altri generi musicali, oltre la canzone nazionale e... la voce del cantore, sono in voga nell'intero del Dal Levante e, soprattutto la gravissima sera di un paese, e soprattutto congetture imperverabili della notte, sempre più vanno acquistando popolarità. Fra il pubblico la musica del jazz, « jazz » di tipo francese, la canzone e la novella leggera.

Dal mattino alla sera le voci della radio si diffondono per le vie giapponesi in un gran frastuono ininterrotto di voci che, mescolandosi al rumore caratteristico dei carri, la calata ripropone dalle scale di legno, ed al frastuono dei tram, interrompe in tutte le case, in tutte le stanze.

Più dal mattino presto, nei parchi e nei giardini delle scuole i ragazzi fanno ginnastica a suon di musica.

Nelle province lontane e contadine e i poveri partecipano, per mezzo della radio, alla vita dei grandi centri industriali ed affettivi di tutta la nazione.

Le trasmissioni radiofoniche sono ora concentrate in un organismo unico, la « Corporation Giappone della Radio », che esiste dal 1922 — avendo in quel anno preso il posto delle varie compagnie precedenti — e che funziona sotto il controllo del Governo. Essa è costituita sul modello della « Corporation britannica della Radio », il cui sistema di organizzazione fu riconosciuto il più adatto per il Giappone.

Come già si è detto, la prima trasmissione risale al marzo 1923 e fu programmata una trasmissione da Friburgo, in Prussia. Quasi contemporaneamente furono create le stazioni di Osaka e di Nagoya, che, insieme con quella di Tokio, sono oggi le più potenti del paese. Esistono però altri quattro centri di trasmissione: Hiroshima, Kamaoishi, Sendai e Sapporo — ed alle sette stazioni con stazioni corrispondenti le sette distretti radiofonici, nei quali stanno diviso l'intero Giappone. Complessivamente le stazioni sono in numero di 18, con una potenza che varia da 3 a 200 kW.

Attualmente è progettata la costruzione di tre « tre stazioni » a Tokio, Osaka e Kyoto — di 100 kW ciascuna — e di 12-13 stazioni medio-potenti.

Strano a dirsi, la radio fu accolta dai giapponesi, al suo apparire, con vive diffidenze, tanto da giustificare il fatto che essa non potesse mai diventare popolare. Ma questa preoccupazione doveva più tardi rivelarsi infondata, anzi la radio è ormai da lungo tempo una vera e propria necessità quotidiana del popolo nipponico e i venditori di apparecchi, malgrado le crisi, non sono in grado di soddisfare le richieste. Gli abbonati al servizio radiofonico, che alla fine del 1922, quando la prima trasmissione della « Radio » iniziò la sua « esistenza », erano 238 mila, avevano raggiunto, secondo gli ultimi calcoli, il più che 1.000 mila, e si vive un bilancio e mezzo dei quali 800 mila toccano alla sola Tokyo, con la media di un apparecchio ogni 9-9 famiglie, media che permette di clas-



trato per costruire i programmi del mese successivo, che poi vengono sottoposti al giudizio dei direttori di tutte le altre stazioni.

Una preparazione così meticolosa dei programmi si spiega anche ridottendo alla duplicità della cultura nipponica (sia quella del vecchio e il nuovo, gli elementi nazionali e quelli europei) si ripropone ad ogni passo diversificazione, la scelta dei programmi radiofonici giapponesi un problema assai complesso e difficile.

Un esempio tipico di questo dilemma è offerto dalla musica, che, dei giapponesi, costituisce la parte precipua, mentre la vecchia generazione preferisce la musica classica occidentale, sia orchestrale che da camera, la vecchia musica popolare e il canto corale che, durante molti anni, si è sviluppato al Giappone in forme e tendenze varie, e la musica popolare invece la musica europea ed americana e la giapponese moderna, europea. Però il programma musicale della radio nipponica deve necessariamente riflettere una tale diversità di gusti dei

Abbonatevi di
Radiocorriere
settimanale dell'Espresso

Un anno
L. 25
per gli abbonati alle
radiofonie

LA REGINA DELLE SUPERETERODINE

PHONOLA RADIO

garanzia

in considerazione delle qualità superiori conferite alla produzione Phonola, dall'impiego della

ferrosite

portiamo a conoscenza della classe rivenditrice e del pubblico, che tutti gli apparecchi Phonola

serie ferrosite

sono favoriti da una speciale garanzia di

6 mesi

autorizziamo i rivenditori a modificare in conformità, le vigenti disposizioni, le quali contemplano una garanzia di soli 3 mesi. Tale garanzia decorre dalla data di acquisto dell'apparecchio.

produzione:

FIMI SOCIETÀ ANONIMA
MILANO - Via S. Andrea, 18
Telefono 70.461 - 72.482
Stabilimento in SARONNO



.....Crosley
mi dice quello
che non sapevo

CROSLEY 154-A

Supersterodina 5 valvole
americane. Onde Corte e
Medie. Scala parlante.



CROSLEY 174 A.

Supersterodina
7 valvole origi-
nali americane.
Onde Corte, Me-
die e Lunghie.
Scala parlante.
Indicatore visivo
di sintonia.

L. 1575

(Nel prezzo sopra compreso
l'abbonamento alle radiodiffusioni)

995
LIRE



92

AUZIONI GRATUITE PRESSO I RIVENDITORI DEL SERVIZIO SIARE-CROSLEY

RADIO SIARE

Piacenza-Siare, Via Roma, 35 - Tel. 25-81
Milano-Siare, Via Carlo Porta, 1 - Tel. 67-442
Roma - Refit, Via Parma, 3 - Tel. 44-217
Catania - A.R.S., Via De Felice, 22 - Tel. 14-708

CONCESSIONARIA ESCLUSIVA PER L'ITALIA DELLA PRODUZ. MILANO 1945 DELLA

CROSLEY RADIO

**LA CASA A 2 PIANI VALE E
RENDE
PIU' DI QUELLA
AD 1 PIANO**



**RADIO
SAFAR
52**

**È L'APPARECCHIO CON
2 CHASSIS**

e dà un rendimento
fonico due volte mi-
gliore del normale:
maggiore stabilità a-
custica - riduzione
al minimo dei
rumori pa-
rassitari di
fondo



**SUPERETERODINA
5 VALVOLE (2 doppie)
ONDE MEDIE E CORTE**

RADIO SUPERLA

Costruendo e lanciando il

SUPERLA 54 C.M.L.

ONDE CORTE - MEDIE - LUNGHE

ciò l'apparecchio più completo e perfetto del mercato italiano

conferma anche per l'annata radiofonica 1934-1935 che la battaglia per la buona causa si combatte innanzitutto con la superiore qualità.

Chi acquista soltanto per il prezzo basso deve riflettere che il costo basso ha in concorrenza - sempre - un prezzo più basso.

Acquistare basandosi sulla qualità e sulla garanzia della marca significa risparmiare per l'avvenire ed assicurarsi una grande gioia che non sarà mai offuscata.



RADIO SUPERLA di Carlo Bruno

Via Saragozza, 7

MODENA

Via Saragozza, 7

RADIO SUPERLA
SUPERLATIVO DI RADIO

RADIOFARI

SETTIMANA RADIOFONICA

A musica Pirelli: Enrico Caruso, Giuseppe De Luca, tutti e tre nel primo rigoglio della giovinezza e nei più brillanti fiorire della voce e dell'arte loro, diretti da un maestro del valore di Eleonora Ciommi, quale magnifico insieme di artisti per la presentazione al pubblico di un'opera nuova!

Il proprio da loro, l'Adriana Lecocquer — comedia-francesca di E. Scrite e E. Legouvé, (scelta per la scena lirica da Arturo Colautti e posta in musica da Francesco Gilda — fu portata al successo teatrale della prima sera in novembre 1902), annunziò che ai ripeti nelle rassegne teatrali e che ai ripeti ormai da trentacinque anni in tutti i teatri italiani e stranieri.

Il maestro Gilda, che già con le opere anteriori *Diad.*, *Fidèle* e *L'Arlesienne* si era conquistata una ottima reputazione di musicista ed artista serio e geniale, vi profuse 7 anni della sua voce melodica sempre fine e signorile, una apprensione ed aderente alle diverse situazioni, il rivivere di un tessuto armonico vario ed elegante, e il colorito con una strumentazione chiara, limpida e brava, ma, nello stesso tempo, solida e vivace.

Il vero errore del dominio del gran pubblico, quel pubblico che meravigliosamente se ne indovina delle erotiche, delle stivali ed altri ultramarini e degli «anti», una viltà e al commovente e non si stacca di andare e magari di rincarare per un riconoscimento le malizie che, e partiva dal cuore verso il canto, le due arie di Adriana: «Io son l'utile ancella» e che femminilmente si annida in provvide e fessuose volute, e l'altra, così piena di letargia molle e Powers Bari; e a tutti e tre sulla la melodia «So, qui m'è tutto» alla quale Caputo dà un accento così patetico ed un canto così amaro e commovente.

Luigi Rossi hanno in questa settimana, gli appuntamenti della musica lirica. Dalle stagioni di Roma-Milano-Bari verrà trasmesso, giovedì sera, un concerto di musica sinfonica moderno di Giuseppe di Stefano con Willy Ferraro. Una del grande e potente direttore d'orchestra, che, barchina prodigiosa, dirigeva in più suoi recedenti del mondo, suscitava entusiasmi inde-

scribibile, che come bene e quanto egli abbia mantenuto, mantenga e sempre più proficuo con quel studio severo e pertinace la tecnica personale che la sua intelligenza lasciò apparire ai suoi collaboratori, non è qui il luogo.

A noi basta far rilevare che il programma commemorativo la Terza sinfonia di un autore di primo, opera recentissima, alcuni frammenti della famosa corografia di recente pubblicata: «L'ultimo», De'ni e Cioè rappresentato a Parigi per la prima volta il 28 giugno 1932 al Teatro degli Italiani della Compagnia dei Balletti russi; il popolare romanzo condonato L'aggiudicata stivante di Decca.

Inoltre, dal Teatro Vittorio Emanuele di Praga, nel pomeriggio di domenica, un concerto orchestrale diretto da Vittorio Cappi che ci farà ascoltare, tra l'altro, la III Sinfonia in re maggiore di Brahms, e dal Teatro di Torino venerdì sera, un interessante concerto diretto da Dany Dobrowan nel cui programma figurano il poema, dell'ottavo di Scriabin e il V Concerto brandeburghese di Bach.

Con l'appuntamento della stagione invernale le sale di concerto delle principali città italiane saranno i battenti ai grandi concerti e i programmi dell'arte simfonica di importanti trasmissioni di musica da camera. In questa settimana sarà possibile ascoltare esecuzioni del quartetto «Pro Arte», del violonista Michia Zilman, del duo Bass-Rossini e di Arrigo Sereno, che dallo Studio di Torino intratteranno, martedì sera, il Concerto in re maggiore di Beethoven e quello in mi maggiore di Bach.

Nel campo del dramma, notiamo in tre atti, l'Va serata di parole di Luigi Almon, direttore di Arrigo Pracorelli, in cui una balladistica, tanto graziosa, che dice di conoscere la vita, e fa le scoperte, al primo vicentino del Duoro, corsa verso l'essere; e Fiori d'arancio, di Silvestro, un'atmosfera tragica, bianca e nuova. Due giardini si sono spacciati di nascosto, perché il padre di lui, magagnato indolente, non avrebbe dato l'autorizzazione se non per una specie di provincia. Un bel giorno, il magagnato, con moglie, e fidanzata in gestione, viene a visitare il figlio, la cui spina deve flettere di «terapie la dattilografia». In qui, così, conigliata, squallida, e. Finalmente le cose si accorgono, dopo ostinazione, situazione.

In un atto: Tempo di minuetto di Otto Danti, Modesta di G. Turelli. Un buon partito al teatro di Maria di Enrico Seravati, in richiamo di Gialli Pietro Giordana, lavoro presentato al Littorale dell'Arte e della Cultura.

La commedia della notte di Marco Retinas, in cui il sospetto, insinuato nell'animo di un uomo che ha perso il treno, da un altro che si diverte a far scoppiare battenti, e poi a accostare la costruzione, una tale situazione si realizza che si risolve in una bella lezione di umanità.

Tra opere: *Mite* (scritto di Bettinelli, di re di che Mazzini di Maria Costa e La compagnia di Cavarelli di Fungente).

Inoltre nel pomeriggio, la trasmissione dal Campio di St. Beno dell'acquerello illustrato di G. Gallo tra le scene del Ungheria e d'Italia, che medesima gli all'opporiani di Italia Italia un manoscritto stasdi a Milano.

Le trasmissioni per il Nord America

SONA (Prato Smeraldi, L.M. 23)
in 42.25 - ore 22.52

LUNEDÌ 29 DICEMBRE 1934-XIII

Il ora italiano - 1 p.m. ora di Nuova York
Inno americano - Discos: Giovinetti, Annetto di apertura in inglese.
Musica di S. E. T. Persico, Don Francesco Imposimato, L'Avanti, Direttore di Roma.

Telefonia dell'opera:

RIGOLETTO
di GIUSEPPE VERDI
Mastro concertatore e direttore d'orchestra: Ugo Tassinari.
Maestro del coro: EMILIO CAMERAI.
Personaggi:
Il Duca di Mantova Bruto Landi
Rigolotto, suo buffone di Corte Carlo Tagliarini
Gilda, sua figlia Liana Orlandi
Ferdinando Augusto Bonanni
Maddalena Gilda Alzano

Atto primo
a) Preludio e ballata del Duca.
b) Duca Rigolotto, Sparafucile e monologo di Rigolotto.
c) Duetto Gilda e Duca.

Atto secondo
a) Duca Rigolotto e Ferdinando.
b) Duetto Gilda e Rigolotto.

Atto terzo
a) Coro del Duca.
b) Quartetto Gilda, Maddalena, Duca e Rigolotto.
c) Scene finale dell'opera: Gilda e Rigolotto.

Tra il primo ed il secondo atto:
Concertazione del G. M. ANTONIO ALBERTI
di Giuseppe Verdi.

CANTORI SEGNALI ITALIANI.
Nobilario e letture di lingua italiana.
Fucini. Fano e Roma.

MERCOLEDÌ 31 DICEMBRE 1934-XIII

Il ora italiano - 1 p.m. ora di Nuova York
Inno americano - Discos: Giovinetti, Annetto di apertura in inglese.
Concertazione di S. E. Nicola Persavari sulla «Bachiana classica in Italia» e traduttore.

Trasmissione di un
CONCERTO SINFONICO
Rubrica del Guf.
CANTORI SEGNALI ITALIANI.
Nobilario e letture di lingua italiana.
Fucini. Fano e Roma.

VENERDÌ 31 DICEMBRE 1934-XIII

Il ora italiano - 1 p.m. ora di Nuova York
Inno americano - Discos: Giovinetti, Annetto di apertura in inglese.
Musica di S. E. T. Persico, Don Francesco Imposimato, L'Avanti, Direttore di Roma.

Discos
a) S. E. T. Persico, Don Francesco Imposimato e traduttore.
Trasmissione del primo (seconda parte) e seconda parte dell'opera

FALSTAFF
di GIUSEPPE VERDI
Personaggi:
Falstaff Mariano Stabile
Ford Erasmo Indini
Alice Maria Caraglia
Nannetta Magli Oliveri
Quincy Panny Andros
Foncia Gino Del Signore
Coby Adelia Zapparena
Bardilotti Giuseppe Senesi
Pepino Bruno Castellani
Mastro concertatore e direttore d'orchestra: TULLIO SERAFINI.

Concertazione del M. TULLIO SERAFINI
Meditazione letteraria aperta e conversazione.
Fucini. Fano e Roma.



I attori recitanti la *Ballata di combattimento* durante il 4 dicembre della città di Aigi, Alessandria, Como e Como al castelottoriano Felgore, Rabbio, Lompe e Felina.



**Cento radio.....
Una radio!**



ESPERIA

Supereterodina a 5 valvole, scala parlante, onde medie

Lire 350,-

Vendita a rate: Lire 175,- in contanti, e dodici rate da
Lire 40,- escluse fabbricazione alla radioesistenze

MILANO Galleria Vet. Em., 39 TORINO Via Pietro Micca, 1
ROMA Via del Tritone, 80-89 NAPOLI Via Roma, 266-267

“La Voce del Padrone”

Rivenditori autorizzati in tutta Italia e Colonie — Cataloghi e listini gratis a richiesta

DOMENICA

9 DICEMBRE 1934 - XIII

ziata Krumpholtz; 4. Serravallo: Fu guero (tenore Falco); 5. Scaramelli: Melodie operistiche (violoncellista Ferraruzzi); 6. Albertini: Gioiada (tenore soprano Casabianca Sopravviti); 7. Grassano: Gipsylove (violoncellista Casale); 8. Lucarelli: Amoreggi (tenore Fieschi); 9. Albertini: Prisca, sulla breccia (pianista Ruffinaccio).

14.30. Radiocorona dell'Incontro internazionale di calcio ITALIA-UNGHERIA.
Nell'intervallo: «Fuga del tifo», conversazione di Oreste Bianchi - Notezze sportive.
Dopo l'incontro: Notezze sportive.

16.30. CONCERTO MARCELINISTICO DEL DOPPIAVOIO DI ATRI: 1. Citarista. Le note, armonico, solfeggio; 2. Citarista. Il matto, dalla suite Per Goyt; 3. Armonio. Suite maritima; 4. Braccio Mercolanti e compagni.

Dirige il M^o ANTONIO FANTUZZI.
Dopo il concerto: Notezze sportive.

17. TRASMISSIONE DAL TEATRO VITTORIO EMANUELE DI FIRENZE.

Concerto sinfonico

diretto dal M^o VITTORIO GIULI

1. Strubos: Sinfonia N. 3 in fa magg. (Allegro con brio - Andante - Poco allegro - Adagio).
2. Beethoven: Coriolano, ouverture.
3. Liszky-Kozsanyi: Nefelide araba.
4. Kodaly: Danza di Galand.
5. Novak: Serenata, sinfonia.
Nell'intervallo: Notezze sportive.
Dopo il concerto: Commissione dell'Ufficio pregi - Notezze sportive.

GIOVANNI COLOMBO PAVIA



IL
GORGONZOLA
COLOMBO

è preda preziosa
e saporita!

Eligete sempre la MARCA
COLOMBO

19.30. Notezze sportive - Commissioni del Doppiavolo - Diachi.

20. Notezze sportive e varie - Diachi.
20.20. «Come mi sono divertito a essere magra», monologo brillante di Dina Galli.

20.30. Segnale orario - Eventuali commissioni dell'E.I.R. - Diachi.

20.30. Conversazione del Consideante Angio Ghiorchini.

20.45-21.15 (Giama III): Diachi.
20.45.

Un uomo nella notte

in un atto di due tempi di MARCO REINACHE.
Personaggi:

Ugo Celeste Marchesini
Marta Franco Rossi
Irene Dora Pabo Mari
Il Pezzante Giuseppe Galosi
La Domestica Aldo Ottaviani
Dra Maresca Edda Calò

Epoca presente.

21.25. Concerto della Banda del R. Corpo dei Metropolitani

1. Marchionni: Ouverture da concerto.
2. Gualfieri: Achero.
3. Paoletti: Paradiso, fantasia.
4. Paoletti: Fuga da concerto (colita di Grazia R. Caffarelli).
5. Strauss: Danza blu, valzer.
6. Saint-Saens: Orchestre Concerto, valzer.
7. Correlli: Fuga del grano.
8. Brancali: Fuga di Reale al Duca.
Nell'intervallo: Luigi Antonelli: «Vagabondaggio», concertino.

21.30. Concerto radio.
21.30-22. (Trieste-Firenze): Jazz concerto Max Bore diretto da Ugo Rossi.

BOLOGNA

81. 98 - 11. 367 - 47. 1

9.40. Concerto radio.
10-11: L'ORA DELL'AGRICOLTORE. Trasmissione a cura dell'Ente Raso Nivola.
11-12. Mese cantata dalla Radio-Sinfonia della Città di Firenze.
12-13.15. Lettera e spiegazione del Vangelo (Padre Cardale S. M. Piva, O. P.).
13.30. Diachi.
13.30. Segnale orario - Eventuali commissioni dell'E.I.R. - Diachi.
13.10-13.40. Poesie, canzoni.
14.30. Trasmissione dallo Studio di S. Rita dell'Incontro di calcio.

ITALIA-UNGHERIA
Nell'intervallo: Conversazione e Notezze sportive.

16.30. CONCERTO MARCELINISTICO DEL DOPPIAVOIO DI ATRI - Notezze sportive.

17. TRASMISSIONE DAL TEATRO VITTORIO EMANUELE DI FIRENZE.

18. CONCERTO SINFONICO diretto dal M^o VITTORIO GIULI.
Nell'intervallo: Notezze sportive.

Dopo il concerto: Commissione dell'Ufficio pregi - Notezze sportive.

19.30. Notezze sportive - Commissioni del Doppiavolo - Diachi.
20. Notezze sportive e varie - Diachi.
20.20. Monologo brillante di Dina Galli.
20.30. Segnale orario - Eventuali commissioni dell'E.I.R. - Diachi.

20.30. Conversazione del Consideante Angio Ghiorchini.

20.45. UN UOMO NELLA NOTTE
Consuetudini in un atto di M. REINACHE.

21.25. Concerto della Banda del R. Corpo dei Metropolitani (Vedi Milano).
Nell'intervallo: Luigi Antonelli: «Vagabondaggio», concertino.

21.30. Concerto radio.
21.30-22. (Trieste-Firenze): Jazz concerto Max Bore.

PALERMO

81. 98 - 11. 367 - 47. 1

10-11: L'ORA DELL'AGRICOLTORE. Trasmissione a cura dell'Ente Raso Nivola.
12: Spiegazione del Vangelo (Padre Benedetto Carota).

12.55 (Giama): Messa della Basilica di S. Francesco d'Assisi dei Frati M. C.

13.40. Giornale radio.
13.45. Concerto sinfonico (voci senza).

13.55. Segnale orario - Eventuali commissioni dell'E.I.R. - Bulletin meteorologico.

14.30. Trasmissione dallo Studio di S. Rita dell'Incontro di calcio.

ITALIA-UNGHERIA
17.30-18.30. Trasmissione dal Teatro S. Maria (Orchestra Jazz Pavia).

20. Commissioni del Doppiavolo - Giornale radio.

20.30-20.40. Diachi - Notezze sportive.

20.50. Segnale orario - Eventuali commissioni dell'E.I.R.

20.45. Miss Isopi
Opere in tre atti di BATTISTELLI
diretta dal M^o FRANCO MULLERIO.

Personaggi:
Miss Isopi Olympia Sali
Clerico Marco Levati
Credenza Ennio Ferraruzzi
Luciano Angelo Virna
Amatrice Anita Lora
Prof. Gaetano Tanti

Negli intervalli: G. Longo: «La collina (troupe)», conversazione - Nativario teatrale.
21. Giornale radio.

PROGRAMMI ESTERI

LE STAZIONI SONO IN ORDINE ALFABETICO DI LOCALITA'

BRUXELLES: Morsica e Dondos-Lepetit - (dal 21.30) Segna locale. Adriana Lammere, donna in bianco sul di Sirella e Lugnet - (Bruxelles) (Ore 21) Fantasia operata di Lohu (con conversazione di illustrata).

AUSTRIA

Vienna: 81. 98 - 11. 367 - 47. 1 - (Ore 11.30) Concerto sinfonico. (12.30) Concerto sinfonico. (13.30) Concerto sinfonico. (14.30) Concerto sinfonico. (15.30) Concerto sinfonico. (16.30) Concerto sinfonico. (17.30) Concerto sinfonico. (18.30) Concerto sinfonico. (19.30) Concerto sinfonico. (20.30) Concerto sinfonico. (21.30) Concerto sinfonico. (22.30) Concerto sinfonico.

SAGGIO

Bruxelles (17.30-18.30): 81. 98 - 11. 367 - 47. 1 - (Ore 11.30) Concerto sinfonico. (12.30) Concerto sinfonico. (13.30) Concerto sinfonico. (14.30) Concerto sinfonico. (15.30) Concerto sinfonico. (16.30) Concerto sinfonico. (17.30) Concerto sinfonico. (18.30) Concerto sinfonico. (19.30) Concerto sinfonico. (20.30) Concerto sinfonico. (21.30) Concerto sinfonico. (22.30) Concerto sinfonico.

REGGIOVAGHIA

Praga: 81. 98 - 11. 367 - 47. 1 - (Ore 11.30) Concerto sinfonico. (12.30) Concerto sinfonico. (13.30) Concerto sinfonico. (14.30) Concerto sinfonico. (15.30) Concerto sinfonico. (16.30) Concerto sinfonico. (17.30) Concerto sinfonico. (18.30) Concerto sinfonico. (19.30) Concerto sinfonico. (20.30) Concerto sinfonico. (21.30) Concerto sinfonico. (22.30) Concerto sinfonico.

DANIMARCA

Copenaghen: 81. 98 - 11. 367 - 47. 1 - (Ore 11.30) Concerto sinfonico. (12.30) Concerto sinfonico. (13.30) Concerto sinfonico. (14.30) Concerto sinfonico. (15.30) Concerto sinfonico. (16.30) Concerto sinfonico. (17.30) Concerto sinfonico. (18.30) Concerto sinfonico. (19.30) Concerto sinfonico. (20.30) Concerto sinfonico. (21.30) Concerto sinfonico. (22.30) Concerto sinfonico.

L'ABBONAMENTO ANNUO AL RADIOCORRIERE

**COSTA
LIRE 25** (per gli abbonati esteri)

Inviare l'importo all'amministrazione del giornale valendosi dell'aliquoto modello di conto corrente postale.

A ogni richiesta che interviene sulla l'importo per un abbonamento annuale **MODULO 1** giornale sarà subito in omaggio oltre al 50 Centesimi.

19-20 Spagnoli abbonati - 22,00 Corriere - 20
"Giornale" - 20,00 "Lavoro" - 20,00
"Cultura" - 20,00 "Lavoro" - 20,00
"Giornale" - 20,00 "Lavoro" - 20,00
"Cultura" - 20,00 "Lavoro" - 20,00
"Giornale" - 20,00 "Lavoro" - 20,00
"Cultura" - 20,00 "Lavoro" - 20,00

FRANCIA

Radio France Parigi: 20.15-21.15 L.V. 11. -
20.15-21.15 L.V. 11. -
20.15-21.15 L.V. 11. -
20.15-21.15 L.V. 11. -
20.15-21.15 L.V. 11. -
20.15-21.15 L.V. 11. -
20.15-21.15 L.V. 11. -
20.15-21.15 L.V. 11. -

Radio France Parigi: 20.15-21.15 L.V. 11. -
20.15-21.15 L.V. 11. -
20.15-21.15 L.V. 11. -
20.15-21.15 L.V. 11. -
20.15-21.15 L.V. 11. -
20.15-21.15 L.V. 11. -
20.15-21.15 L.V. 11. -
20.15-21.15 L.V. 11. -

Radio France Parigi: 20.15-21.15 L.V. 11. -
20.15-21.15 L.V. 11. -
20.15-21.15 L.V. 11. -
20.15-21.15 L.V. 11. -
20.15-21.15 L.V. 11. -
20.15-21.15 L.V. 11. -
20.15-21.15 L.V. 11. -
20.15-21.15 L.V. 11. -

Radio France Parigi: 20.15-21.15 L.V. 11. -
20.15-21.15 L.V. 11. -
20.15-21.15 L.V. 11. -
20.15-21.15 L.V. 11. -
20.15-21.15 L.V. 11. -
20.15-21.15 L.V. 11. -
20.15-21.15 L.V. 11. -
20.15-21.15 L.V. 11. -

Radio France Parigi: 20.15-21.15 L.V. 11. -
20.15-21.15 L.V. 11. -
20.15-21.15 L.V. 11. -
20.15-21.15 L.V. 11. -
20.15-21.15 L.V. 11. -
20.15-21.15 L.V. 11. -
20.15-21.15 L.V. 11. -
20.15-21.15 L.V. 11. -

Radio France Parigi: 20.15-21.15 L.V. 11. -
20.15-21.15 L.V. 11. -
20.15-21.15 L.V. 11. -
20.15-21.15 L.V. 11. -
20.15-21.15 L.V. 11. -
20.15-21.15 L.V. 11. -
20.15-21.15 L.V. 11. -
20.15-21.15 L.V. 11. -

Radio France Parigi: 20.15-21.15 L.V. 11. -
20.15-21.15 L.V. 11. -
20.15-21.15 L.V. 11. -
20.15-21.15 L.V. 11. -
20.15-21.15 L.V. 11. -
20.15-21.15 L.V. 11. -
20.15-21.15 L.V. 11. -
20.15-21.15 L.V. 11. -

Radio France Parigi: 20.15-21.15 L.V. 11. -
20.15-21.15 L.V. 11. -
20.15-21.15 L.V. 11. -
20.15-21.15 L.V. 11. -
20.15-21.15 L.V. 11. -
20.15-21.15 L.V. 11. -
20.15-21.15 L.V. 11. -
20.15-21.15 L.V. 11. -

Radio France Parigi: 20.15-21.15 L.V. 11. -
20.15-21.15 L.V. 11. -
20.15-21.15 L.V. 11. -
20.15-21.15 L.V. 11. -
20.15-21.15 L.V. 11. -
20.15-21.15 L.V. 11. -
20.15-21.15 L.V. 11. -
20.15-21.15 L.V. 11. -

Radio France Parigi: 20.15-21.15 L.V. 11. -
20.15-21.15 L.V. 11. -
20.15-21.15 L.V. 11. -
20.15-21.15 L.V. 11. -
20.15-21.15 L.V. 11. -
20.15-21.15 L.V. 11. -
20.15-21.15 L.V. 11. -
20.15-21.15 L.V. 11. -

Radio France Parigi: 20.15-21.15 L.V. 11. -
20.15-21.15 L.V. 11. -
20.15-21.15 L.V. 11. -
20.15-21.15 L.V. 11. -
20.15-21.15 L.V. 11. -
20.15-21.15 L.V. 11. -
20.15-21.15 L.V. 11. -
20.15-21.15 L.V. 11. -

Radio France Parigi: 20.15-21.15 L.V. 11. -
20.15-21.15 L.V. 11. -
20.15-21.15 L.V. 11. -
20.15-21.15 L.V. 11. -
20.15-21.15 L.V. 11. -
20.15-21.15 L.V. 11. -
20.15-21.15 L.V. 11. -
20.15-21.15 L.V. 11. -

Radio France Parigi: 20.15-21.15 L.V. 11. -
20.15-21.15 L.V. 11. -
20.15-21.15 L.V. 11. -
20.15-21.15 L.V. 11. -
20.15-21.15 L.V. 11. -
20.15-21.15 L.V. 11. -
20.15-21.15 L.V. 11. -
20.15-21.15 L.V. 11. -

Radio France Parigi: 20.15-21.15 L.V. 11. -
20.15-21.15 L.V. 11. -
20.15-21.15 L.V. 11. -
20.15-21.15 L.V. 11. -
20.15-21.15 L.V. 11. -
20.15-21.15 L.V. 11. -
20.15-21.15 L.V. 11. -
20.15-21.15 L.V. 11. -

Radio France Parigi: 20.15-21.15 L.V. 11. -
20.15-21.15 L.V. 11. -
20.15-21.15 L.V. 11. -
20.15-21.15 L.V. 11. -
20.15-21.15 L.V. 11. -
20.15-21.15 L.V. 11. -
20.15-21.15 L.V. 11. -
20.15-21.15 L.V. 11. -

Radio France Parigi: 20.15-21.15 L.V. 11. -
20.15-21.15 L.V. 11. -
20.15-21.15 L.V. 11. -
20.15-21.15 L.V. 11. -
20.15-21.15 L.V. 11. -
20.15-21.15 L.V. 11. -
20.15-21.15 L.V. 11. -
20.15-21.15 L.V. 11. -

Radio France Parigi: 20.15-21.15 L.V. 11. -
20.15-21.15 L.V. 11. -
20.15-21.15 L.V. 11. -
20.15-21.15 L.V. 11. -
20.15-21.15 L.V. 11. -
20.15-21.15 L.V. 11. -
20.15-21.15 L.V. 11. -
20.15-21.15 L.V. 11. -

Radio France Parigi: 20.15-21.15 L.V. 11. -
20.15-21.15 L.V. 11. -
20.15-21.15 L.V. 11. -
20.15-21.15 L.V. 11. -
20.15-21.15 L.V. 11. -
20.15-21.15 L.V. 11. -
20.15-21.15 L.V. 11. -
20.15-21.15 L.V. 11. -

Radio France Parigi: 20.15-21.15 L.V. 11. -
20.15-21.15 L.V. 11. -
20.15-21.15 L.V. 11. -
20.15-21.15 L.V. 11. -
20.15-21.15 L.V. 11. -
20.15-21.15 L.V. 11. -
20.15-21.15 L.V. 11. -
20.15-21.15 L.V. 11. -

Radio France Parigi: 20.15-21.15 L.V. 11. -
20.15-21.15 L.V. 11. -
20.15-21.15 L.V. 11. -
20.15-21.15 L.V. 11. -
20.15-21.15 L.V. 11. -
20.15-21.15 L.V. 11. -
20.15-21.15 L.V. 11. -
20.15-21.15 L.V. 11. -

Radio France Parigi: 20.15-21.15 L.V. 11. -
20.15-21.15 L.V. 11. -
20.15-21.15 L.V. 11. -
20.15-21.15 L.V. 11. -
20.15-21.15 L.V. 11. -
20.15-21.15 L.V. 11. -
20.15-21.15 L.V. 11. -
20.15-21.15 L.V. 11. -

Radio France Parigi: 20.15-21.15 L.V. 11. -
20.15-21.15 L.V. 11. -
20.15-21.15 L.V. 11. -
20.15-21.15 L.V. 11. -
20.15-21.15 L.V. 11. -
20.15-21.15 L.V. 11. -
20.15-21.15 L.V. 11. -
20.15-21.15 L.V. 11. -

Radio France Parigi: 20.15-21.15 L.V. 11. -
20.15-21.15 L.V. 11. -
20.15-21.15 L.V. 11. -
20.15-21.15 L.V. 11. -
20.15-21.15 L.V. 11. -
20.15-21.15 L.V. 11. -
20.15-21.15 L.V. 11. -
20.15-21.15 L.V. 11. -

Radio France Parigi: 20.15-21.15 L.V. 11. -
20.15-21.15 L.V. 11. -
20.15-21.15 L.V. 11. -
20.15-21.15 L.V. 11. -
20.15-21.15 L.V. 11. -
20.15-21.15 L.V. 11. -
20.15-21.15 L.V. 11. -
20.15-21.15 L.V. 11. -

Radio France Parigi: 20.15-21.15 L.V. 11. -
20.15-21.15 L.V. 11. -
20.15-21.15 L.V. 11. -
20.15-21.15 L.V. 11. -
20.15-21.15 L.V. 11. -
20.15-21.15 L.V. 11. -
20.15-21.15 L.V. 11. -
20.15-21.15 L.V. 11. -

Radio France Parigi: 20.15-21.15 L.V. 11. -
20.15-21.15 L.V. 11. -
20.15-21.15 L.V. 11. -
20.15-21.15 L.V. 11. -
20.15-21.15 L.V. 11. -
20.15-21.15 L.V. 11. -
20.15-21.15 L.V. 11. -
20.15-21.15 L.V. 11. -

Radio France Parigi: 20.15-21.15 L.V. 11. -
20.15-21.15 L.V. 11. -
20.15-21.15 L.V. 11. -
20.15-21.15 L.V. 11. -
20.15-21.15 L.V. 11. -
20.15-21.15 L.V. 11. -
20.15-21.15 L.V. 11. -
20.15-21.15 L.V. 11. -

Radio France Parigi: 20.15-21.15 L.V. 11. -
20.15-21.15 L.V. 11. -
20.15-21.15 L.V. 11. -
20.15-21.15 L.V. 11. -
20.15-21.15 L.V. 11. -
20.15-21.15 L.V. 11. -
20.15-21.15 L.V. 11. -
20.15-21.15 L.V. 11. -

Radio France Parigi: 20.15-21.15 L.V. 11. -
20.15-21.15 L.V. 11. -
20.15-21.15 L.V. 11. -
20.15-21.15 L.V. 11. -
20.15-21.15 L.V. 11. -
20.15-21.15 L.V. 11. -
20.15-21.15 L.V. 11. -
20.15-21.15 L.V. 11. -

NATALE IN PACE, SENZA DISTURBI...

RADIOAMATORI! Indirizzatevi ai seguenti nostri rivenditori:

- ANCONA: Vaso Forno, via Vitt. Emanuele, 20
- ASPI: Neri Forno, via Mattei, 22
- BARI: Neri Forno, via Vitt. Emanuele, 20
- BELLUNO: Neri Forno, via Vitt. Emanuele, 20
- BRESCIA: Neri Forno, via Vitt. Emanuele, 20
- CASALE: Neri Forno, via Vitt. Emanuele, 20
- COMO: Neri Forno, via Vitt. Emanuele, 20
- FIRENZE: Neri Forno, via Vitt. Emanuele, 20
- GENOVA: Neri Forno, via Vitt. Emanuele, 20
- LAZIO: Neri Forno, via Vitt. Emanuele, 20
- LIVORNO: Neri Forno, via Vitt. Emanuele, 20
- MODENA: Neri Forno, via Vitt. Emanuele, 20
- PARMA: Neri Forno, via Vitt. Emanuele, 20
- PERUGIA: Neri Forno, via Vitt. Emanuele, 20
- PIACENZA: Neri Forno, via Vitt. Emanuele, 20
- RAVENNA: Neri Forno, via Vitt. Emanuele, 20
- ROMA: Neri Forno, via Vitt. Emanuele, 20
- TORINO: Neri Forno, via Vitt. Emanuele, 20
- VENEZIA: Neri Forno, via Vitt. Emanuele, 20

VARIANTEZ

L'Antenna Elettrica Schermata e Regolabile dalle caratteristiche seguenti:

- 1) Sintonizza automaticamente aumentando considerevolmente il rendimento dell'apparecchio radio - 2) Filtra l'energia d'onda dei disturbi atmosferici permettendo di ricevere la Sintonia sempre con un minimo di disturbi ed un massimo di purezza - 3) Regola anche la sensibilità del ricevitore e quindi adatta a qualsiasi tipo di apparecchio.

RETEX

Il Filtro della Corrente contro i Disturbi Elettrici dalle caratteristiche seguenti:

- 1) Filtra la corrente elettrica dagli sbalzi e dalle brusche oscillazioni grandi i disturbi causati da motori, compressori, ascensori, frangenti, ecc. - 2) Aumenta notevolmente la durata delle valvole proteggendo il ricevitore dai danni a deterioramenti causati da sbalzi di tensione - 3) Aumenta notevolmente la qualità della ricezione.

Laddove la ricezione è disturbata da disturbi industriali ed atmosferici usate il nostro **VARIANTEZ** abbinato al **RETEX**

Spedite anche direttamente i dati nostri **DISPOSITIVI ANTI-DISTURBATORI** laddove non trattate la nostra rivendita, o practionato: il **VARIANTEZ** costa lire **40** il **RETEX** costa lire **60** **AMBEDUE I DISPOSITIVI** costano lire **100**

CRANE RADIO AND TELEVISION CORPORATION - CHICAGO, ILLINOIS - U. S. A.

Agenti per l'Italia: **TORINO, Corso Cavour 6, Telefono 53.743**

DOMENICA

9 DICEMBRE 1934 - XIII

Manzo di Bovini: 60, 320, 100, 150, 100. —
 100. —
 Cucco di Vacca: 100, 100, 100, 100, 100.
 Cucco di Vacca: 100, 100, 100, 100, 100.

Manzo di Bovini: 60, 320, 100, 150, 100. —
 100. —
 Cucco di Vacca: 100, 100, 100, 100, 100.
 Cucco di Vacca: 100, 100, 100, 100, 100.

INGHILTERRA

Brechin: 60, 320, 100, 150, 100. —
 100. —
 Cucco di Vacca: 100, 100, 100, 100, 100.
 Cucco di Vacca: 100, 100, 100, 100, 100.

London: 60, 320, 100, 150, 100. —
 100. —
 Cucco di Vacca: 100, 100, 100, 100, 100.
 Cucco di Vacca: 100, 100, 100, 100, 100.

London: 60, 320, 100, 150, 100. —
 100. —
 Cucco di Vacca: 100, 100, 100, 100, 100.
 Cucco di Vacca: 100, 100, 100, 100, 100.

UGOSLAVIA

Belgrado: 60, 320, 100, 150, 100. —
 100. —
 Cucco di Vacca: 100, 100, 100, 100, 100.
 Cucco di Vacca: 100, 100, 100, 100, 100.

Belgrado: 60, 320, 100, 150, 100. —
 100. —
 Cucco di Vacca: 100, 100, 100, 100, 100.
 Cucco di Vacca: 100, 100, 100, 100, 100.

LUSSEMBURGO

Lucerna: 60, 320, 100, 150, 100. —
 100. —
 Cucco di Vacca: 100, 100, 100, 100, 100.
 Cucco di Vacca: 100, 100, 100, 100, 100.

Lucerna: 60, 320, 100, 150, 100. —
 100. —
 Cucco di Vacca: 100, 100, 100, 100, 100.
 Cucco di Vacca: 100, 100, 100, 100, 100.

NORVEGIA

Oslo: 60, 320, 100, 150, 100. —
 100. —
 Cucco di Vacca: 100, 100, 100, 100, 100.
 Cucco di Vacca: 100, 100, 100, 100, 100.

Oslo: 60, 320, 100, 150, 100. —
 100. —
 Cucco di Vacca: 100, 100, 100, 100, 100.
 Cucco di Vacca: 100, 100, 100, 100, 100.

GINNASTICA DA CAMERA

Le lezioni della settimana

di ENRICO... —
 1. Il primo esercizio...
 2. Il secondo esercizio...
 3. Il terzo esercizio...

di ENRICO... —
 1. Il primo esercizio...
 2. Il secondo esercizio...
 3. Il terzo esercizio...

di ENRICO... —
 1. Il primo esercizio...
 2. Il secondo esercizio...
 3. Il terzo esercizio...

di ENRICO... —
 1. Il primo esercizio...
 2. Il secondo esercizio...
 3. Il terzo esercizio...

di ENRICO... —
 1. Il primo esercizio...
 2. Il secondo esercizio...
 3. Il terzo esercizio...

di ENRICO... —
 1. Il primo esercizio...
 2. Il secondo esercizio...
 3. Il terzo esercizio...

di ENRICO... —
 1. Il primo esercizio...
 2. Il secondo esercizio...
 3. Il terzo esercizio...

di ENRICO... —
 1. Il primo esercizio...
 2. Il secondo esercizio...
 3. Il terzo esercizio...

di ENRICO... —
 1. Il primo esercizio...
 2. Il secondo esercizio...
 3. Il terzo esercizio...

di ENRICO... —
 1. Il primo esercizio...
 2. Il secondo esercizio...
 3. Il terzo esercizio...

di ENRICO... —
 1. Il primo esercizio...
 2. Il secondo esercizio...
 3. Il terzo esercizio...

di ENRICO... —
 1. Il primo esercizio...
 2. Il secondo esercizio...
 3. Il terzo esercizio...

POLONIA

Varsavia: 60, 320, 100, 150, 100. —
 100. —
 Cucco di Vacca: 100, 100, 100, 100, 100.
 Cucco di Vacca: 100, 100, 100, 100, 100.

ROMANIA

Bucarest: 60, 320, 100, 150, 100. —
 100. —
 Cucco di Vacca: 100, 100, 100, 100, 100.
 Cucco di Vacca: 100, 100, 100, 100, 100.

SPAGNA

Madrid: 60, 320, 100, 150, 100. —
 100. —
 Cucco di Vacca: 100, 100, 100, 100, 100.
 Cucco di Vacca: 100, 100, 100, 100, 100.

Madrid: 60, 320, 100, 150, 100. —
 100. —
 Cucco di Vacca: 100, 100, 100, 100, 100.
 Cucco di Vacca: 100, 100, 100, 100, 100.

SVEZIA

Stoccolma: 60, 320, 100, 150, 100. —
 100. —
 Cucco di Vacca: 100, 100, 100, 100, 100.
 Cucco di Vacca: 100, 100, 100, 100, 100.

Stoccolma: 60, 320, 100, 150, 100. —
 100. —
 Cucco di Vacca: 100, 100, 100, 100, 100.
 Cucco di Vacca: 100, 100, 100, 100, 100.

Stoccolma: 60, 320, 100, 150, 100. —
 100. —
 Cucco di Vacca: 100, 100, 100, 100, 100.
 Cucco di Vacca: 100, 100, 100, 100, 100.

UNGHERIA

Budapest: 60, 320, 100, 150, 100. —
 100. —
 Cucco di Vacca: 100, 100, 100, 100, 100.
 Cucco di Vacca: 100, 100, 100, 100, 100.

Budapest: 60, 320, 100, 150, 100. —
 100. —
 Cucco di Vacca: 100, 100, 100, 100, 100.
 Cucco di Vacca: 100, 100, 100, 100, 100.

U.R.S.S.

Mosca: 60, 320, 100, 150, 100. —
 100. —
 Cucco di Vacca: 100, 100, 100, 100, 100.
 Cucco di Vacca: 100, 100, 100, 100, 100.

Mosca: 60, 320, 100, 150, 100. —
 100. —
 Cucco di Vacca: 100, 100, 100, 100, 100.
 Cucco di Vacca: 100, 100, 100, 100, 100.

Mosca: 60, 320, 100, 150, 100. —
 100. —
 Cucco di Vacca: 100, 100, 100, 100, 100.
 Cucco di Vacca: 100, 100, 100, 100, 100.

GLANDA

Manzo di Bovini: 60, 320, 100, 150, 100. —
 100. —
 Cucco di Vacca: 100, 100, 100, 100, 100.
 Cucco di Vacca: 100, 100, 100, 100, 100.

Manzo di Bovini: 60, 320, 100, 150, 100. —
 100. —
 Cucco di Vacca: 100, 100, 100, 100, 100.
 Cucco di Vacca: 100, 100, 100, 100, 100.

Manzo di Bovini: 60, 320, 100, 150, 100. —
 100. —
 Cucco di Vacca: 100, 100, 100, 100, 100.
 Cucco di Vacca: 100, 100, 100, 100, 100.

Manzo di Bovini: 60, 320, 100, 150, 100. —
 100. —
 Cucco di Vacca: 100, 100, 100, 100, 100.
 Cucco di Vacca: 100, 100, 100, 100, 100.

Manzo di Bovini: 60, 320, 100, 150, 100. —
 100. —
 Cucco di Vacca: 100, 100, 100, 100, 100.
 Cucco di Vacca: 100, 100, 100, 100, 100.

Manzo di Bovini: 60, 320, 100, 150, 100. —
 100. —
 Cucco di Vacca: 100, 100, 100, 100, 100.
 Cucco di Vacca: 100, 100, 100, 100, 100.

Manzo di Bovini: 60, 320, 100, 150, 100. —
 100. —
 Cucco di Vacca: 100, 100, 100, 100, 100.
 Cucco di Vacca: 100, 100, 100, 100, 100.

Manzo di Bovini: 60, 320, 100, 150, 100. —
 100. —
 Cucco di Vacca: 100, 100, 100, 100, 100.
 Cucco di Vacca: 100, 100, 100, 100, 100.

PEI VOSTRI CAPELLI

La salute del vostro capo di capelli è molto importante. Per questo vi consigliamo di usare il SUCCO DI URTICA, che vi garantisce la salute dei vostri capelli.

SUCCO DI URTICA

È un medicinale che vi garantisce la salute dei vostri capelli. È molto efficace e non ha controindicazioni.

Succo di Urtica Asfittologica

È un medicinale che vi garantisce la salute dei vostri capelli. È molto efficace e non ha controindicazioni.

Olio Ricino al Succo di Urtica

È un medicinale che vi garantisce la salute dei vostri capelli. È molto efficace e non ha controindicazioni.

È un medicinale che vi garantisce la salute dei vostri capelli. È molto efficace e non ha controindicazioni.

Olio Halls di Neez S. U.

È un medicinale che vi garantisce la salute dei vostri capelli. È molto efficace e non ha controindicazioni.

È un medicinale che vi garantisce la salute dei vostri capelli. È molto efficace e non ha controindicazioni.

È un medicinale che vi garantisce la salute dei vostri capelli. È molto efficace e non ha controindicazioni.



I R R A D I O



“IL LITTORE..”
 onde corte - onde medie
LA NUOVISSIMA SUPERETERODINA
“IRRADIO” A CINQUE VALVOLE
 DINAMICO A GRANDE CONO - SCALA PARLANTE
 LUMINOSO DIVISA PER NAZIONI - MONTAGGIO
 “LAMPON” - GRANDE SELETTIVITÀ E POTENZA DI
 CONARNO - GRANDE ARMONIOSITÀ DI VOCE -
 SISTEMA ARMONIOSITÀ DI VOCE -
 MOBILE DI GRAN LUSO IN RADICA
LIRE 995
 PREZZO DI VENDITA
 PER CONTANTI
 COMPRESI TASSE - ESCLUSO ABBONAMENTO ALLE L.A.R.

RIVENDITORI IN MILANO:
 ISTITUTO OTTICO VIGANO - P.zza Garibaldi
 RIGORZI & FRIEL - Galleria Vittorio Emanuele
 GIOVANNI GAETANO - Via Broletto, 8
 GELMINI & C. - Viale Principe, 5
 G. DI PIETRO - Via S. Gregorio, 51
 F.LLI PADOVA - Piazza Sempione, 2
 RADIO C.I.A. - Via Vittor Pisani, 14

Agente per l'Italia Centrale R.E.C. P.A. S. Croce, 34, Firenze

INTERNATIONAL RADIO
 CORSO PORTA NUOVA 15 - TELEF. 64.345
 MILANO

PRIMATO



DI QUALITÀ

BOLZANO
M. 330 di 500 - kW 1

10:30-10:50 PROGRAMMA SCOLASTICO IN CURA DELL'ON. RAFFAEL RINALDI (Nando Vitali) Le scuole e le iniziative radiofoniche con musiche di Vincenzo Bellini

12:25 Bollettino meteorologico
12:30 Diachi

12 Segnale orario - Eventuali comunicazioni dell'E.I.A.R.

13:30 «La casa coltiva» rubrica offerta dalla Sig. An. G. Arrigoni di Trieste

13:35-14:00 Concerto vocali e strumentali

15-18 Concerto del Governo: 1. Casanova; Operette nel ballo Capule ed Agnoli; 2. Paganini: Cre scarpato; 3. Hubay; Anna Carand; 4. Strinsky-Karaskoff; 5. Tiro al volo; nell'opera di Galle d'Orso; 6. Mazzanti; La Penosa; 6. Bili; 7. Speranza; 8. Frosinatti; 9. Rappalini; 10. S. S. Tappi; 11. Sganga con var. 2. Ciaffa; 12. Rappalini; 13. Sganga con var. 2. Ciaffa

15:30 Bollettino giornale dell'Ente - Comunicazioni d. D. Diplovato

15:31 Notiziario in lingua italiana

20:30 Giornale radio - Bollettino meteorologico - Diachi

20:35 Segnale orario - Eventuali comunicazioni dell'E.I.A.R. - Chiacchio sul Riccio

20:40

Programma Campari

Musiche richieste dai radioascoltatori e offerte dalla Ditta Davide Campari e C. di Milano

21:45 Conversazione di Gigi Micheloni

21

Concerto di musica da camera

Trio Cameristico PIRELLI-AMERIGHIO
Dopo il concerto di Diachi

21:30 Giornale radio

PALERMO
M. 385 di 500 - kW 3

10:30-10:50 PROGRAMMA SCOLASTICO IN CURA DELL'ON. RAFFAEL RINALDI (Nando Vitali) Le scuole del Duemila (radiofonica con musiche di Vincenzo Bellini)

12:35 Giornale radio

13:30 «La casa coltiva» rubrica offerta dalla Sig. An. G. Arrigoni di Trieste

13:35-14:00 Concerto vocali e strumentali

15-18 Concerto del Governo: 1. Casanova; Operette nel ballo Capule ed Agnoli; 2. Paganini: Cre scarpato; 3. Hubay; Anna Carand; 4. Strinsky-Karaskoff; 5. Tiro al volo; nell'opera di Galle d'Orso; 6. Mazzanti; La Penosa; 6. Bili; 7. Speranza; 8. Frosinatti; 9. Rappalini; 10. S. S. Tappi; 11. Sganga con var. 2. Ciaffa; 12. Rappalini; 13. Sganga con var. 2. Ciaffa

15:30 Bollettino giornale dell'Ente - Comunicazioni d. D. Diplovato

15:31 Notiziario in lingua italiana

20:30 Giornale radio - Bollettino meteorologico - Diachi

20:35 Segnale orario - Eventuali comunicazioni dell'E.I.A.R. - Chiacchio sul Riccio

20:40

Programma Campari

Musiche richieste dai radioascoltatori e offerte dalla Ditta Davide Campari e C. di Milano

21:45 Conversazione di Gigi Micheloni

21

Concerto di musica da camera

Trio Cameristico PIRELLI-AMERIGHIO
Dopo il concerto di Diachi

21:30 Giornale radio

LUNEDI
10 DICEMBRE 1934 - XIII

PALERMO
C. - A

UN UOMO DI PARTE

Dramma in tre atti di
RINO ALESSANDRI



18:11 (Genova) Comunicazioni dell'Ente e de Diplovato
20:30 Giornale radio - Bollettino meteorologico - Diachi
20:35 Segnale orario - Eventuali comunicazioni dell'E.I.A.R. - Chiacchio sul Riccio; Notizie Roberto Porges Davaroli
20:40-21:15 Giorno III: Diachi

Programma Campari

Musiche richieste dai radioascoltatori e offerte dalla Ditta Davide Campari e C. di Milano

21:45 Conversazione di Gigi Micheloni: «Perfumi di teatro: Ippolito»

Concerto di musica da camera

Trio Cameristico PIRELLI-AMERIGHIO

1. Schubert Trio in G, lam maggiore

2. Paga Orace del Trio

3. Liszt: Pagine del Trio in Fa minore

Dopo il concerto: Diachi

21:30 Giornale radio

21:10 (Milano-Pirelli): Ultime notizie in lingua spagnola.

POLLICOLTURA
C. H. DRE LISTINO GRATUITO
Per favore SOVERA - BOLZANO (VIETOLI)

ECCO L'ATTESO NUOVO LIBRO DI D. E. RAVALICO:

"La moderna"

Supereterodina



Come funzionano, come si costruiscono e come si ripara il più recente apparecchio radiofonico. Il libro più completo sui moderni radio-circuiti esistenti in Europa.

385 pagine - 176 figure con 50 disegni - In elegante legatura L. 16

Tutti i nuovi perfezionamenti

Il controllo automatico di volume e di tono; l'accoppiamento elettronico; il silenziosismo economico dei diodi; il compensatore automatico; il controllo a distanza; La sintonia vivace e la ricerca automatica; L'illuminazione dei bottoni ed aria; il cinescopio automatico della sintonia; La doppia scala frequenze; La riproduzione bi-tonica; La ricerca su doppio scale.

Tutti i moderni apparecchi

Dalle più piccole supereterodine a sole 3 valvole alle meteterodine a 16 valvole, dettagliatamente descritte e illustrate - I più recenti circuiti commerciali con alcuni circuiti di valore. Le manuali apparecchiature universali - Gli apparecchi per onde medie a corte - I nuovi circuiti per monodiodi.

Tutte le recenti valvole

Fuoliammo, con le caratteristiche di tutte le nuove valvole. L'elenco delle valvole speciali - Valvole per apparecchi da cantabile - Valvole silenziosissime dei diodi - Valvole per supereterodine universali - Valvole radiofoniche speciali.

RIPARATORI

in questo libro trovano tutti i nuovi circuiti, i moderni sistemi di misure e ponte, l'uso dei recenti strumenti di misura, i guanti alle apparecchiature, l'uso, ripara e sintonizza.

RADIO-AMATORI

questo libro è dedicato a tutti il progresso radiofonico, ed consiglia come migliorare il vostro ricevitore per condurlo più efficientemente, come usare le nuove valvole, come ricevere le onde corte.

ULRICO HOEPLI EDITORE MILANO

Una scatola di

Cachets Arnaldi

è necessaria in ogni famiglia per prevenirsene contro le malattie veneree, non danno nessun disturbo e si possono prendere prima della cena. In vendita presso tutte le Farmacie.

Un uomo di parte

Quinta in tre atti di NINO ALESSANDRI

Personaggi:

- | | |
|---|---|
| Enrico Amadio Luigi Paternostro | Eleonora Traversini |
| Frasca, sua moglie G. Cesare De Maria | Prosperio Massari Riccardo Mangano |
| Carlo, suo figlio Guido Romano | Anna Anselmo Coraggio |
| Lucio Romualdo Scardola | Lebra Giovanni Baracci |
| Il medico Clelio Latranci | Il signorino di Carlo Anna Latranci |
| Negli intervalli: Musica riprodotta. | |
| 21:30 Giornale radio. | |

Scatola prelibata 7000 e 5000 - C. D. 12-3721-3322

STAZIONE				STAZIONE				STAZIONE			
Stenza	Stenza	Stenza	Stenza	Stenza	Stenza	Stenza	Stenza	Stenza	Stenza	Stenza	Stenza
100	100	100	100	100	100	100	100	100	100	100	100
101	101	101	101	101	101	101	101	101	101	101	101
102	102	102	102	102	102	102	102	102	102	102	102
103	103	103	103	103	103	103	103	103	103	103	103
104	104	104	104	104	104	104	104	104	104	104	104
105	105	105	105	105	105	105	105	105	105	105	105
106	106	106	106	106	106	106	106	106	106	106	106
107	107	107	107	107	107	107	107	107	107	107	107
108	108	108	108	108	108	108	108	108	108	108	108
109	109	109	109	109	109	109	109	109	109	109	109
110	110	110	110	110	110	110	110	110	110	110	110
111	111	111	111	111	111	111	111	111	111	111	111
112	112	112	112	112	112	112	112	112	112	112	112
113	113	113	113	113	113	113	113	113	113	113	113
114	114	114	114	114	114	114	114	114	114	114	114
115	115	115	115	115	115	115	115	115	115	115	115
116	116	116	116	116	116	116	116	116	116	116	116
117	117	117	117	117	117	117	117	117	117	117	117
118	118	118	118	118	118	118	118	118	118	118	118
119	119	119	119	119	119	119	119	119	119	119	119
120	120	120	120	120	120	120	120	120	120	120	120
121	121	121	121	121	121	121	121	121	121	121	121
122	122	122	122	122	122	122	122	122	122	122	122
123	123	123	123	123	123	123	123	123	123	123	123
124	124	124	124	124	124	124	124	124	124	124	124
125	125	125	125	125	125	125	125	125	125	125	125
126	126	126	126	126	126	126	126	126	126	126	126
127	127	127	127	127	127	127	127	127	127	127	127
128	128	128	128	128	128	128	128	128	128	128	128
129	129	129	129	129	129	129	129	129	129	129	129
130	130	130	130	130	130	130	130	130	130	130	130
131	131	131	131	131	131	131	131	131	131	131	131
132	132	132	132	132	132	132	132	132	132	132	132
133	133	133	133	133	133	133	133	133	133	133	133
134	134	134	134	134	134	134	134	134	134	134	134
135	135	135	135	135	135	135	135	135	135	135	135
136	136	136	136	136	136	136	136	136	136	136	136
137	137	137	137	137	137	137	137	137	137	137	137
138	138	138	138	138	138	138	138	138	138	138	138
139	139	139	139	139	139	139	139	139	139	139	139
140	140	140	140	140	140	140	140	140	140	140	140



*Hello, Hello!
This is the
National Broadcasting
Station of
Schenectady, U.S.A.*

Mod. 1541
per contanti

**Supereterodina
a 5 Valv.**
**3 gamme d'onde
corfe e medie**
L. 1050

FADA
Radio
SOCIETA' MECCANICA LA PRECISA S.A.I. NAPOLI



NEO

10 DICEMBRE 1934 - XIII

Koenigsberg (Dittoloni) 81. 190. 19. 300. 1/2. 1/2. — Ore 19.30 Concerto orchestrale di Abert. — 20.30 Concerto per piano di Liszt. — 21.30 Paganini per viola, accompagnamento orchestrale. — 22.00 Concerto Concerto di Lindt. — 22.30 Concerto Concerto di Lindt. — 23.00 Concerto Concerto di Lindt.

Neapoli (Dittoloni) 81. 190. 19. 300. 1/2. 1/2. — Ore 19.30 Concerto orchestrale di Abert. — 20.30 Concerto per piano di Liszt. — 21.30 Paganini per viola, accompagnamento orchestrale. — 22.00 Concerto Concerto di Lindt. — 22.30 Concerto Concerto di Lindt. — 23.00 Concerto Concerto di Lindt.

Praga (Dittoloni) 81. 190. 19. 300. 1/2. 1/2. — Ore 19.30 Concerto orchestrale di Abert. — 20.30 Concerto per piano di Liszt. — 21.30 Paganini per viola, accompagnamento orchestrale. — 22.00 Concerto Concerto di Lindt. — 22.30 Concerto Concerto di Lindt. — 23.00 Concerto Concerto di Lindt.

Praga (Dittoloni) 81. 190. 19. 300. 1/2. 1/2. — Ore 19.30 Concerto orchestrale di Abert. — 20.30 Concerto per piano di Liszt. — 21.30 Paganini per viola, accompagnamento orchestrale. — 22.00 Concerto Concerto di Lindt. — 22.30 Concerto Concerto di Lindt. — 23.00 Concerto Concerto di Lindt.

Praga (Dittoloni) 81. 190. 19. 300. 1/2. 1/2. — Ore 19.30 Concerto orchestrale di Abert. — 20.30 Concerto per piano di Liszt. — 21.30 Paganini per viola, accompagnamento orchestrale. — 22.00 Concerto Concerto di Lindt. — 22.30 Concerto Concerto di Lindt. — 23.00 Concerto Concerto di Lindt.

INGHILTERRA

Birmingham 81. 190. 19. 300. 1/2. 1/2. — Ore 19.30 Concerto orchestrale di Abert. — 20.30 Concerto per piano di Liszt. — 21.30 Paganini per viola, accompagnamento orchestrale. — 22.00 Concerto Concerto di Lindt. — 22.30 Concerto Concerto di Lindt. — 23.00 Concerto Concerto di Lindt.

Londra (Dittoloni) 81. 190. 19. 300. 1/2. 1/2. — Ore 19.30 Concerto orchestrale di Abert. — 20.30 Concerto per piano di Liszt. — 21.30 Paganini per viola, accompagnamento orchestrale. — 22.00 Concerto Concerto di Lindt. — 22.30 Concerto Concerto di Lindt. — 23.00 Concerto Concerto di Lindt.

JUGOSLAVIA

Belgrado 81. 190. 19. 300. 1/2. 1/2. — Ore 19.30 Concerto orchestrale di Abert. — 20.30 Concerto per piano di Liszt. — 21.30 Paganini per viola, accompagnamento orchestrale. — 22.00 Concerto Concerto di Lindt. — 22.30 Concerto Concerto di Lindt. — 23.00 Concerto Concerto di Lindt.

AI NOSTRI LETTORI ESTERI

Ricordiamo ai nostri lettori residenti all'estero che possono abbonarsi al **RADIOCORRIERE** alle seguenti condizioni:

Abbonamento annuo L. 70
 " **semestrale** " 37
 " **trimestrale** " 20

LE QUOTE

di L. 20 per l'abbonamento annuale e di L. 10 per l'abbonamento semestrale ed una somma di una piccola percentuale, vigente per tutto coloro che risiedono in: **AUSTRIA, BELGIO, CECOSLOVACCHIA, DANIMARCA, FRANCIA (comp. Italia), FINLANDIA, FRANCIA, GERMANIA, LETTONIA, LITUANIA, LUSSEMBURGO, MAROCCO, NORVEGIA, SVEZIA, ROMANIA, SVIZZERA, URUGUAY.**

Tali abbonamenti sono fatti direttamente dall'UFFICIO POSTALE DEL LUOGO DI RESIDENZA al quale si deve richiedere l'abbonamento-più e spedire la medesima che viene data dagli Uffici stessi. E' bene però che tali abbonamenti siano richiesti subito perché sul passaggio alla nostra Amministrazione per tramite del Ministero delle Comunicazioni.

Gli abbonamenti non si estendono all'estero da 1° gennaio a 31° luglio, di abbonamenti annuali di qualunque estensione.

Laberna 81. 190. 19. 300. 1/2. 1/2. — Ore 19.30 Concerto orchestrale di Abert. — 20.30 Concerto per piano di Liszt. — 21.30 Paganini per viola, accompagnamento orchestrale. — 22.00 Concerto Concerto di Lindt. — 22.30 Concerto Concerto di Lindt. — 23.00 Concerto Concerto di Lindt.

LUSSEMBURGO

Lussemburgo 81. 190. 19. 300. 1/2. 1/2. — Ore 19.30 Concerto orchestrale di Abert. — 20.30 Concerto per piano di Liszt. — 21.30 Paganini per viola, accompagnamento orchestrale. — 22.00 Concerto Concerto di Lindt. — 22.30 Concerto Concerto di Lindt. — 23.00 Concerto Concerto di Lindt.

NORVEGIA

Oslo 81. 190. 19. 300. 1/2. 1/2. — Ore 19.30 Concerto orchestrale di Abert. — 20.30 Concerto per piano di Liszt. — 21.30 Paganini per viola, accompagnamento orchestrale. — 22.00 Concerto Concerto di Lindt. — 22.30 Concerto Concerto di Lindt. — 23.00 Concerto Concerto di Lindt.

OLANDA

Amsterdam 81. 190. 19. 300. 1/2. 1/2. — Ore 19.30 Concerto orchestrale di Abert. — 20.30 Concerto per piano di Liszt. — 21.30 Paganini per viola, accompagnamento orchestrale. — 22.00 Concerto Concerto di Lindt. — 22.30 Concerto Concerto di Lindt. — 23.00 Concerto Concerto di Lindt.

TAPPETI SARDI anzi, posati, bone, tessiti o non di oro posato, ottimi per regale commedia del regale. A prezzi da un risanamento di qualità dignitosa e accettata ordini su misura. **Esigete il Cav. Pini.**

Nuovo ribasso di prezzi del 50%
UNA SCALA DEL TAPPETO SARDO IS LAI (SARDI)

POLONIA

Varsavia 81. 190. 19. 300. 1/2. 1/2. — Ore 19.30 Concerto orchestrale di Abert. — 20.30 Concerto per piano di Liszt. — 21.30 Paganini per viola, accompagnamento orchestrale. — 22.00 Concerto Concerto di Lindt. — 22.30 Concerto Concerto di Lindt. — 23.00 Concerto Concerto di Lindt.

ROMANIA

Bucarest 81. 190. 19. 300. 1/2. 1/2. — Ore 19.30 Concerto orchestrale di Abert. — 20.30 Concerto per piano di Liszt. — 21.30 Paganini per viola, accompagnamento orchestrale. — 22.00 Concerto Concerto di Lindt. — 22.30 Concerto Concerto di Lindt. — 23.00 Concerto Concerto di Lindt.

SPAGNA

Barcellona 81. 190. 19. 300. 1/2. 1/2. — Ore 19.30 Concerto orchestrale di Abert. — 20.30 Concerto per piano di Liszt. — 21.30 Paganini per viola, accompagnamento orchestrale. — 22.00 Concerto Concerto di Lindt. — 22.30 Concerto Concerto di Lindt. — 23.00 Concerto Concerto di Lindt.

SVEZIA

Stoccolma 81. 190. 19. 300. 1/2. 1/2. — Ore 19.30 Concerto orchestrale di Abert. — 20.30 Concerto per piano di Liszt. — 21.30 Paganini per viola, accompagnamento orchestrale. — 22.00 Concerto Concerto di Lindt. — 22.30 Concerto Concerto di Lindt. — 23.00 Concerto Concerto di Lindt.

SVIZZERA

Ginevra 81. 190. 19. 300. 1/2. 1/2. — Ore 19.30 Concerto orchestrale di Abert. — 20.30 Concerto per piano di Liszt. — 21.30 Paganini per viola, accompagnamento orchestrale. — 22.00 Concerto Concerto di Lindt. — 22.30 Concerto Concerto di Lindt. — 23.00 Concerto Concerto di Lindt.

UNGHERIA

Budapest 81. 190. 19. 300. 1/2. 1/2. — Ore 19.30 Concerto orchestrale di Abert. — 20.30 Concerto per piano di Liszt. — 21.30 Paganini per viola, accompagnamento orchestrale. — 22.00 Concerto Concerto di Lindt. — 22.30 Concerto Concerto di Lindt. — 23.00 Concerto Concerto di Lindt.

U.R.S.S.

Mosca 81. 190. 19. 300. 1/2. 1/2. — Ore 19.30 Concerto orchestrale di Abert. — 20.30 Concerto per piano di Liszt. — 21.30 Paganini per viola, accompagnamento orchestrale. — 22.00 Concerto Concerto di Lindt. — 22.30 Concerto Concerto di Lindt. — 23.00 Concerto Concerto di Lindt.

Mosca 81. 190. 19. 300. 1/2. 1/2. — Ore 19.30 Concerto orchestrale di Abert. — 20.30 Concerto per piano di Liszt. — 21.30 Paganini per viola, accompagnamento orchestrale. — 22.00 Concerto Concerto di Lindt. — 22.30 Concerto Concerto di Lindt. — 23.00 Concerto Concerto di Lindt.

STAZIONI EXTRABORDO

Algera 81. 190. 19. 300. 1/2. 1/2. — Ore 19.30 Concerto orchestrale di Abert. — 20.30 Concerto per piano di Liszt. — 21.30 Paganini per viola, accompagnamento orchestrale. — 22.00 Concerto Concerto di Lindt. — 22.30 Concerto Concerto di Lindt. — 23.00 Concerto Concerto di Lindt.

MARTEDI

II DICEMBRE 1934 - XIII

NORVEGIA

Oslo: 21.00. Radio Nidaros: 21.00. ... Oslo: 21.00. Radio Nidaros: 21.00. ...

OLANDA

Amsterdam: 21.00. Radio: 21.00. ... Amsterdam: 21.00. Radio: 21.00. ...

POLONIA

Varsavia: 21.00. Radio: 21.00. ... Varsavia: 21.00. Radio: 21.00. ...

Advertisement for a radio receiver, featuring a large image of the device and technical specifications.

Advertisement for 'RADIO INDUSTRIA' featuring the slogan 'È IN VENDITA IN TUTTA ITALIA' and listing '72 PAGINE ILLUSTRATE'.

12. — 21.00. Radio Romania: 21.00. ... Romania: 21.00. Radio: 21.00. ...

ROMANIA

Bucarest: 21.00. Radio: 21.00. ... Romania: 21.00. Radio: 21.00. ...

SPAGNA

Madrid: 21.00. Radio: 21.00. ... Madrid: 21.00. Radio: 21.00. ...

SVIZZERA

Zurigo: 21.00. Radio: 21.00. ... Zurigo: 21.00. Radio: 21.00. ...

UNGERIA

Budapest: 21.00. Radio: 21.00. ... Budapest: 21.00. Radio: 21.00. ...

URSS

Mosca: 21.00. Radio: 21.00. ... Mosca: 21.00. Radio: 21.00. ...

Advertisement for 'STAZIONI EXTRAEUROPEE' listing various international radio stations and their frequencies.

Advertisement for 'L'AVETE PROVATA?' (Have you tried it?) for 'L'ACQUA ANGELICA' product, featuring a bottle image.

LA CORRISPONDENZA DI CAMPARI

Large advertisement for 'CAMPARI' liqueur, featuring the brand name in large stylized letters and descriptive text.

VALVOLE



**ARMONIA
POTENZA
PUREZZA**

Mezzoli

ZENITH

MONZA

VIA VITRUVIO 43 MILANO
TORINO VIA JUARA 21

*Le stelle delle
Supereterodine*

5 Supereterodina 5 valvole

Onda corta (20-28,8 mc.)
Onda media (200-570 mc.)

Super MIRA 5
FONDIRONDA C. G. E.

Prezzo in contanti L. 1800
A rate L. 380 in 12 rate
affini mensili da L. 129 cad.



5 Supereterodina 5 valvole

Onda corta (20-28,8 mc.)
Onda media (200-570 mc.)

Super MIRA 5
BIONDA C. G. E.

Prezzo in contanti L. 1050
A rate L. 310 in 12 rate
affini mensili da L. 73 cad.



6 Supereterodina 6 valvole

Onda corta (21,7-54,7 mc.)
Onda media (200-570 mc.)
Onda lunga (1930-2130 mc.)

Super SPICA 6
FONDIRONDA C. G. E.

Prezzo in contanti L. 1450
A rate L. 390 in 12 rate
affini mensili da L. 104 cad.



6 Supereterodina 6 valvole

Onda corta (21,7-54,7 mc.)
Onda media (200-570 mc.)
Onda lunga (1930-2130 mc.)

Super SPICA 6
CGE/STRONDA C. G. E.

Prezzo in contanti L. 1800
A rate L. 380 in 12 rate
affini mensili da L. 129 cad.



6 Supereterodina 6 valvole

Onda corta (21,7-54,7 mc.)
Onda media (200-570 mc.)
Onda lunga (1930-2130 mc.)

Super SPICA 6
FONDIRONDA C. G. E.

Prezzo in contanti L. 2500
A rate L. 390 in 12 rate
affini mensili da L. 178 cad.



9 Supereterodina 9 valvole

Onda corta (21,7-54,7 mc.)
Onda media (200-570 mc.)
Onda lunga (1930-2130 mc.)

Super VEGA 9
CGE/STRONDA C. G. E.

Prezzo in contanti L. 3400
A rate L. 820 in 12 rate
affini mensili da L. 244 cad.

FONDIRONDA C. G. E.
Prezzo in contanti L. 4150
A rate L. 820 in 12 rate
affini mensili da L. 268 cad.



RADIO C.G.E.

PRODOTTI ITALIANI

VALVOLE E TASSE GOVERNATIVE COMPRESSE.
ESCLUSO L'ABBONAMENTO ALLE RADIODIFFUSIONI.

COMPAGNIA GENERALE DI ELETTRICITA' - MILANO

GIOVEDÌ

13 DICEMBRE 1934 - XIII

Brescia: le 1000 su 1000 L.V. 112. - Ore 10.30. Prati (Lombardi) alla trasmissione di Torino. - 10.30. Frattocchia di 100 metri. - 10.30. Salsomaggiore. - 10.30. Pavia. - 10.30. Salsomaggiore. - 10.30. Pavia.

Como: le 1000 su 1000 L.V. 112. - Ore 10.30. Prati (Lombardi) alla trasmissione di Torino. - 10.30. Frattocchia di 100 metri. - 10.30. Salsomaggiore. - 10.30. Pavia.

Cremona: le 1000 su 1000 L.V. 112. - Ore 10.30. Prati (Lombardi) alla trasmissione di Torino. - 10.30. Frattocchia di 100 metri. - 10.30. Salsomaggiore. - 10.30. Pavia.

DANIMARCA

Copenaghen: le 1700 su 1700 L.V. 112. - Ore 10.30. Prati (Lombardi) alla trasmissione di Torino. - 10.30. Frattocchia di 100 metri. - 10.30. Salsomaggiore. - 10.30. Pavia.

FRANCIA

Bordeaux-Laval: le 1000 su 1000 L.V. 112. - Ore 10.30. Prati (Lombardi) alla trasmissione di Torino. - 10.30. Frattocchia di 100 metri. - 10.30. Salsomaggiore. - 10.30. Pavia.

Lyon-Dun: le 1000 su 1000 L.V. 112. - Ore 10.30. Prati (Lombardi) alla trasmissione di Torino. - 10.30. Frattocchia di 100 metri. - 10.30. Salsomaggiore. - 10.30. Pavia.

Marsiglia: le 1000 su 1000 L.V. 112. - Ore 10.30. Prati (Lombardi) alla trasmissione di Torino. - 10.30. Frattocchia di 100 metri. - 10.30. Salsomaggiore. - 10.30. Pavia.

Parigi P. P. (Paris Province): le 1000 su 1000 L.V. 112. - Ore 10.30. Prati (Lombardi) alla trasmissione di Torino. - 10.30. Frattocchia di 100 metri. - 10.30. Salsomaggiore. - 10.30. Pavia.

Parigi Nord: le 1000 su 1000 L.V. 112. - Ore 10.30. Prati (Lombardi) alla trasmissione di Torino. - 10.30. Frattocchia di 100 metri. - 10.30. Salsomaggiore. - 10.30. Pavia.

Radio Parigi: le 1000 su 1000 L.V. 112. - Ore 10.30. Prati (Lombardi) alla trasmissione di Torino. - 10.30. Frattocchia di 100 metri. - 10.30. Salsomaggiore. - 10.30. Pavia.

Strasbourg: le 1000 su 1000 L.V. 112. - Ore 10.30. Prati (Lombardi) alla trasmissione di Torino. - 10.30. Frattocchia di 100 metri. - 10.30. Salsomaggiore. - 10.30. Pavia.

GERMANIA

Amburgo: le 1000 su 1000 L.V. 112. - Ore 10.30. Prati (Lombardi) alla trasmissione di Torino. - 10.30. Frattocchia di 100 metri. - 10.30. Salsomaggiore. - 10.30. Pavia.

Coventry: le 1000 su 1000 L.V. 112. - Ore 10.30. Prati (Lombardi) alla trasmissione di Torino. - 10.30. Frattocchia di 100 metri. - 10.30. Salsomaggiore. - 10.30. Pavia.

Edinburgh: le 1000 su 1000 L.V. 112. - Ore 10.30. Prati (Lombardi) alla trasmissione di Torino. - 10.30. Frattocchia di 100 metri. - 10.30. Salsomaggiore. - 10.30. Pavia.

Geneva: le 1000 su 1000 L.V. 112. - Ore 10.30. Prati (Lombardi) alla trasmissione di Torino. - 10.30. Frattocchia di 100 metri. - 10.30. Salsomaggiore. - 10.30. Pavia.

London: le 1000 su 1000 L.V. 112. - Ore 10.30. Prati (Lombardi) alla trasmissione di Torino. - 10.30. Frattocchia di 100 metri. - 10.30. Salsomaggiore. - 10.30. Pavia.

ULCERATI E NON ULCERATI
GUARISCONO INFALLIBILMENTE

CELONI

COL

CRIOSAN

UNICO UNIVERSALMENTE

Prodigioso Non venefico Non untuoso

PROMUOVIMENTO SPECIALE DEL

ISTITUTO FARMACOTERAPICO COLLABORATIVO ITALIANO

BOLOGNA

INGHILTERRA

in vendita in tutte le farmacie a **Lire 3** il tubetto

PER VESTIRE BENE I BAMBINI



GIOVEDÌ

13 DICEMBRE 1934 - XIII

Montecarlo Radiotelegrafici: le 192, le 262, 315, 316. — Oro 19. Copertura: 19.30. Nottturna: 19.30. Copertura: 19.30. Oro 19.30. Nottturna: 19.30. Copertura: 19.30. Oro 19.30. Nottturna: 19.30. Copertura: 19.30.

JUGOSLAVIA
Belgrado: le 194, le 272, 315, 316. — Oro 19.30. Copertura: 19.30. Nottturna: 19.30. Copertura: 19.30. Oro 19.30. Nottturna: 19.30. Copertura: 19.30.

LUSSEMBURGO
Lussemburgo: le 196, le 274, 315, 316. — Oro 19.30. Copertura: 19.30. Nottturna: 19.30. Copertura: 19.30. Oro 19.30. Nottturna: 19.30. Copertura: 19.30.

NORVEGIA
Oslo: le 198, le 276, 315, 316. — Oro 19.30. Copertura: 19.30. Nottturna: 19.30. Copertura: 19.30. Oro 19.30. Nottturna: 19.30. Copertura: 19.30.

GLANDA
Ginevra: le 200, le 278, 315, 316. — Oro 19.30. Copertura: 19.30. Nottturna: 19.30. Copertura: 19.30. Oro 19.30. Nottturna: 19.30. Copertura: 19.30.

POLONIA
Varsavia: le 202, le 280, 315, 316. — Oro 19.30. Copertura: 19.30. Nottturna: 19.30. Copertura: 19.30. Oro 19.30. Nottturna: 19.30. Copertura: 19.30.

ROMANIA
Bucarest: le 204, le 282, 315, 316. — Oro 19.30. Copertura: 19.30. Nottturna: 19.30. Copertura: 19.30.

SPAGNA
Barcellona: le 206, le 284, 315, 316. — Oro 19.30. Copertura: 19.30. Nottturna: 19.30. Copertura: 19.30. Oro 19.30. Nottturna: 19.30. Copertura: 19.30.

SVIZZERA
Ginevra: le 208, le 286, 315, 316. — Oro 19.30. Copertura: 19.30. Nottturna: 19.30. Copertura: 19.30. Oro 19.30. Nottturna: 19.30. Copertura: 19.30.

SVIZZERA

Basilea: le 192, le 270, 315, 316. — Oro 19.30. Copertura: 19.30. Nottturna: 19.30. Copertura: 19.30. Oro 19.30. Nottturna: 19.30. Copertura: 19.30.

Berna: le 194, le 272, 315, 316. — Oro 19.30. Copertura: 19.30. Nottturna: 19.30. Copertura: 19.30. Oro 19.30. Nottturna: 19.30. Copertura: 19.30.

Lucerna: le 196, le 274, 315, 316. — Oro 19.30. Copertura: 19.30. Nottturna: 19.30. Copertura: 19.30. Oro 19.30. Nottturna: 19.30. Copertura: 19.30.

Zurigo: le 198, le 276, 315, 316. — Oro 19.30. Copertura: 19.30. Nottturna: 19.30. Copertura: 19.30. Oro 19.30. Nottturna: 19.30. Copertura: 19.30.

St. Gallen: le 200, le 278, 315, 316. — Oro 19.30. Copertura: 19.30. Nottturna: 19.30. Copertura: 19.30. Oro 19.30. Nottturna: 19.30. Copertura: 19.30.

Sion: le 202, le 280, 315, 316. — Oro 19.30. Copertura: 19.30. Nottturna: 19.30. Copertura: 19.30. Oro 19.30. Nottturna: 19.30. Copertura: 19.30.

Yverdon: le 204, le 282, 315, 316. — Oro 19.30. Copertura: 19.30. Nottturna: 19.30. Copertura: 19.30. Oro 19.30. Nottturna: 19.30. Copertura: 19.30.

La Chaux-de-Fonds: le 206, le 284, 315, 316. — Oro 19.30. Copertura: 19.30. Nottturna: 19.30. Copertura: 19.30. Oro 19.30. Nottturna: 19.30. Copertura: 19.30.

Neuchâtel: le 208, le 286, 315, 316. — Oro 19.30. Copertura: 19.30. Nottturna: 19.30. Copertura: 19.30. Oro 19.30. Nottturna: 19.30. Copertura: 19.30.

Geneva: le 210, le 288, 315, 316. — Oro 19.30. Copertura: 19.30. Nottturna: 19.30. Copertura: 19.30. Oro 19.30. Nottturna: 19.30. Copertura: 19.30.

Vevey: le 212, le 290, 315, 316. — Oro 19.30. Copertura: 19.30. Nottturna: 19.30. Copertura: 19.30. Oro 19.30. Nottturna: 19.30. Copertura: 19.30.

Morges: le 214, le 292, 315, 316. — Oro 19.30. Copertura: 19.30. Nottturna: 19.30. Copertura: 19.30. Oro 19.30. Nottturna: 19.30. Copertura: 19.30.

Yverdon-le-Vieux: le 216, le 294, 315, 316. — Oro 19.30. Copertura: 19.30. Nottturna: 19.30. Copertura: 19.30. Oro 19.30. Nottturna: 19.30. Copertura: 19.30.

U. R. S. S.

Mosca: le 192, le 270, 315, 316. — Oro 19.30. Copertura: 19.30. Nottturna: 19.30. Copertura: 19.30. Oro 19.30. Nottturna: 19.30. Copertura: 19.30.

San Pietroburgo: le 194, le 272, 315, 316. — Oro 19.30. Copertura: 19.30. Nottturna: 19.30. Copertura: 19.30. Oro 19.30. Nottturna: 19.30. Copertura: 19.30.

Novosibirsk: le 196, le 274, 315, 316. — Oro 19.30. Copertura: 19.30. Nottturna: 19.30. Copertura: 19.30. Oro 19.30. Nottturna: 19.30. Copertura: 19.30.

Krasnodar: le 198, le 276, 315, 316. — Oro 19.30. Copertura: 19.30. Nottturna: 19.30. Copertura: 19.30. Oro 19.30. Nottturna: 19.30. Copertura: 19.30.

Sverdlovsk: le 200, le 278, 315, 316. — Oro 19.30. Copertura: 19.30. Nottturna: 19.30. Copertura: 19.30. Oro 19.30. Nottturna: 19.30. Copertura: 19.30.

Cherchovik: le 202, le 280, 315, 316. — Oro 19.30. Copertura: 19.30. Nottturna: 19.30. Copertura: 19.30. Oro 19.30. Nottturna: 19.30. Copertura: 19.30.

Cherchovik: le 204, le 282, 315, 316. — Oro 19.30. Copertura: 19.30. Nottturna: 19.30. Copertura: 19.30. Oro 19.30. Nottturna: 19.30. Copertura: 19.30.

Cherchovik: le 206, le 284, 315, 316. — Oro 19.30. Copertura: 19.30. Nottturna: 19.30. Copertura: 19.30. Oro 19.30. Nottturna: 19.30. Copertura: 19.30.

Cherchovik: le 208, le 286, 315, 316. — Oro 19.30. Copertura: 19.30. Nottturna: 19.30. Copertura: 19.30. Oro 19.30. Nottturna: 19.30. Copertura: 19.30.

Cherchovik: le 210, le 288, 315, 316. — Oro 19.30. Copertura: 19.30. Nottturna: 19.30. Copertura: 19.30. Oro 19.30. Nottturna: 19.30. Copertura: 19.30.

Cherchovik: le 212, le 290, 315, 316. — Oro 19.30. Copertura: 19.30. Nottturna: 19.30. Copertura: 19.30. Oro 19.30. Nottturna: 19.30. Copertura: 19.30.

Cherchovik: le 214, le 292, 315, 316. — Oro 19.30. Copertura: 19.30. Nottturna: 19.30. Copertura: 19.30. Oro 19.30. Nottturna: 19.30. Copertura: 19.30.

Cherchovik: le 216, le 294, 315, 316. — Oro 19.30. Copertura: 19.30. Nottturna: 19.30. Copertura: 19.30. Oro 19.30. Nottturna: 19.30. Copertura: 19.30.

STAZIONI STRAFORE

Algera: le 192, le 270, 315, 316. — Oro 19.30. Copertura: 19.30. Nottturna: 19.30. Copertura: 19.30. Oro 19.30. Nottturna: 19.30. Copertura: 19.30.

Batavia: le 194, le 272, 315, 316. — Oro 19.30. Copertura: 19.30. Nottturna: 19.30. Copertura: 19.30. Oro 19.30. Nottturna: 19.30. Copertura: 19.30.

Bombay: le 196, le 274, 315, 316. — Oro 19.30. Copertura: 19.30. Nottturna: 19.30. Copertura: 19.30. Oro 19.30. Nottturna: 19.30. Copertura: 19.30.

Buenos Aires: le 198, le 276, 315, 316. — Oro 19.30. Copertura: 19.30. Nottturna: 19.30. Copertura: 19.30. Oro 19.30. Nottturna: 19.30. Copertura: 19.30.

Calcutta: le 200, le 278, 315, 316. — Oro 19.30. Copertura: 19.30. Nottturna: 19.30. Copertura: 19.30. Oro 19.30. Nottturna: 19.30. Copertura: 19.30.

Canton: le 202, le 280, 315, 316. — Oro 19.30. Copertura: 19.30. Nottturna: 19.30. Copertura: 19.30. Oro 19.30. Nottturna: 19.30. Copertura: 19.30.

Cebu: le 204, le 282, 315, 316. — Oro 19.30. Copertura: 19.30. Nottturna: 19.30. Copertura: 19.30. Oro 19.30. Nottturna: 19.30. Copertura: 19.30.

Colon: le 206, le 284, 315, 316. — Oro 19.30. Copertura: 19.30. Nottturna: 19.30. Copertura: 19.30. Oro 19.30. Nottturna: 19.30. Copertura: 19.30.

Hankow: le 208, le 286, 315, 316. — Oro 19.30. Copertura: 19.30. Nottturna: 19.30. Copertura: 19.30. Oro 19.30. Nottturna: 19.30. Copertura: 19.30.

Hongkong: le 210, le 288, 315, 316. — Oro 19.30. Copertura: 19.30. Nottturna: 19.30. Copertura: 19.30. Oro 19.30. Nottturna: 19.30. Copertura: 19.30.

Kobe: le 212, le 290, 315, 316. — Oro 19.30. Copertura: 19.30. Nottturna: 19.30. Copertura: 19.30. Oro 19.30. Nottturna: 19.30. Copertura: 19.30.



E' sempre signore dell'Europa chi possiede un radiorecettore **TELEFUNKEN 314** moderno tre valvole per onde medie e corte.

Con questo radiorecettore si possono ricevere in onde corte e medie le principali trasmissioni europee. - Dappertutto, dove con altri apparecchi radio si hanno fortissimi disturbi radiofonici, si usi il Telefunken 314 per avere una ricezione indisturbata.

PREZZO DEL RADIORECEVITORE TELEFUNKEN DIE IN CONTANTI: L. 600,-
A RATE: le contanti L. 524,- a 12 rate mensili di L. 50,-
Del resto è in tutte le Filiali Telefunken alle indicazioni indicate PRODOTTO NAZIONALE

RI VENDITE AUTORIZZATE IN TUTTA ITALIA
SIEMENS Società Anonima
RIPARTO VENDITA RADIO SUTHA TELEFUNKEN
3, Via Lazzarotto - MILANO - Via Lazzarotto, 3
Firenze - Via Firenze - ROMA - Via Feltrinio N. 90/51

TELEFUNKEN

VENERDI

14 DICEMBRE 1934 - XIII

13.45-20 (Genova): Comunicazioni della M. Società Geografica e del Doposcuola.
 19: Giornale radio - Bollettino meteorologico - Dieci.
 20.30: Segnale orario - Eventuali comunicazioni dell'I.L.A.R. - Chiacchierata con l'Autore: Senatore Roberto Furga D'Avanelli.
 21: Dieci.

Concerto sinfonico

diretto dal M^{re} Igor Stravinskij.
 1. Beethoven: Concerto, ouverture N. 3.
 2. Bach: Quando scenderà brandeburghese in re maggiore, per pianoforte, flauto, violino e viola, orchestra d'archi (allegro, adagio affrettato, allegro). Al piano: J. Dubois.
 Concertazione di Battista Piroligari.
 3. Stravinskij: L'uccello di fuoco, suite.
 4. Scriabin: Poema dell'estate.
 22: Giornale radio.
 23.10 (Milano-Firenze): Uscire notizie in lingua spagnola.

BOLZANO

12.30: Bollettino meteorologico.
 12.30: Dieci.
 13.00: Giornale radio.
 20.30: Segnale orario - Eventuali comunicazioni dell'I.L.A.R.
 21: Dieci.
 23.13-14.

Tempo di manufatto

Commedia in un atto di CINO DANTI.
 Personaggi:
 L'Ateneo Maria De Bernardis
 L'Ateneo Renato Romi
 Il Cavaliere Giovanni Valentini
 11-14: Concerto var. Geronzi.
 15: Radio-giornale dell'Est - Comunicazioni del Doposcuola.
 16.15: Notiziario di lingue estere.
 20: Giornale radio - Bollettino meteorologico - Dieci.
 20.30: Segnale orario - Eventuali comunicazioni dell'I.L.A.R. - Chiacchierata con l'Autore.
 20.30: Dieci.
 21.

Concerto sinfonico

diretto dal M^{re} Igor Stravinskij.
 Concertazione di Battista Piroligari.
 22: Giornale radio.

PALERMO

12.40: Giornale radio.
 12-14: Musica orchestrale.
 15.30: Segnale orario - Eventuali comunicazioni dell'I.L.A.R. - Bollettino meteorologico.
 17.30-18.15: Dieci.
 18.15-18.30: LA CANTATA DEI SARDI: Giovinetti.
 20: Comunicazioni del Doposcuola - Radio-giornale dell'Est - Comunicazioni della M. Società Geografica - Giornale radio.

DOTT. D. LIBERA
 DELLE CHIRURGIE DI PIANO
TERAPIA E CHIRURGIA ESTETICA

Fughe, Cicatrici, Naso deformato, Orecchie, ecc.
 Chirurgie estetiche del viso.
 Massaggio di viso, maniche, angoli.
 Follie superflue - Duplikazione difetto
 MILANO - Via G. Saffi, 8 (Columba la Fonti) - Telefono n. 17-18

20.20-20.40: Dieci.
 20.30: Segnale orario - Eventuali comunicazioni dell'I.L.A.R.
 21: Dieci.

Concerto di musica italiana

1. Corelli: Sonata prima, op. 1, per violino e piano (violino: Ross Maglietta 20-20-20).
 2. a) Paganini Sales: Sonata per clavicembalo; b) A. Scarlatti: Fugata per clavicembalo (pianista M. Casazza Giacobini).
 3. a) Martini: Magnificat; b) Bocini: La pastorale delle Alpi (cantante soprano Irene D'Antonio).
 4. Spagnolli: Preludio e fuga spirituale Maria Casazza Giacobini.
 5. S. G. Cinisio: Flosce le uere; b) Martini: La precevole (cantante soprano Irene D'Antonio).
 4 M. E. Rossi: Sonata in re minore per violino e pianoforte; da Allegro con ritardando, b) Adagio sostenuto, c) Allegro molto (violinista Ross Maglietta Nicolis, pianista Maria Casazza Giacobini).
 Nell'intervallo: Notiziario artistico.
 Dopo il concerto: Varesi Palcoscenico.
 22: Giornale radio.

PROGRAMMI ESTERI

LE STAZIONI SONO IN ORDINE ALFABETICO DI NATIONALITA'

BRUXELLES (Belgio) - Ore 20.20: Concerto orchestrale sinfonico dedicato a R. Wagner, diretto da Ansermet. - Ore 21.35: Concerto orchestrale dedicato a Wagner e Chopin (dir. Giuseppe Volpe di Bonvicini). - Ora P. F. (Ore 22). L'Utile, secondo la 100.000 di Nazione (dalla Società Costabile). - Monte Carlo: Ore 22: L'Europa di Lattmann, opera di G. Dussini.

AUSTRIA

Vienna: Ore 20.15: 1934. Ore 20.30: Concerto orchestrale sinfonico dedicato a R. Wagner, diretto da Ansermet. - Ore 21.35: Concerto orchestrale dedicato a Wagner e Chopin (dir. Giuseppe Volpe di Bonvicini). - Ora P. F. (Ore 22). L'Utile, secondo la 100.000 di Nazione (dalla Società Costabile). - Monte Carlo: Ore 22: L'Europa di Lattmann, opera di G. Dussini.

BELGIO

Bruxelles: 1. Concerto sinf. 2. 400. 3. 400. 4. 15. - Ore 18: Concertazione. L'impresario gratis della Fugue. - Ore 19: Dieci. - Ore 20: Dieci e concerto. Fugue sinfonica. - Ore 21: Dieci. - Ore 22: Concerto sinf. - Ore 23: Dieci. - Ore 24: Concertazione. La stagione musicale. - Ore 25: Dieci. - Ore 26: Concertazione della Società Costabile. - Ore 27: Concerto sinf. - Ore 28: Dieci. - Ore 29: Dieci. - Ore 30: Concertazione. 5. Profeta. Giornale radio. - Ore 31: Concertazione sinfonica. Il tempo del futurismo. 2. Fugue. Interpretazione di Fugue (dir. G. Dussini). La Fugue sinfonica. 3. Fugue sinfonica. 4. Fugue sinfonica. 5. Fugue sinfonica. 6. Fugue sinfonica. 7. Fugue sinfonica. 8. Fugue sinfonica. 9. Fugue sinfonica. 10. Fugue sinfonica. 11. Fugue sinfonica. 12. Fugue sinfonica. 13. Fugue sinfonica. 14. Fugue sinfonica. 15. Fugue sinfonica. 16. Fugue sinfonica. 17. Fugue sinfonica. 18. Fugue sinfonica. 19. Fugue sinfonica. 20. Fugue sinfonica. 21. Fugue sinfonica. 22. Fugue sinfonica. 23. Fugue sinfonica. 24. Fugue sinfonica. 25. Fugue sinfonica. 26. Fugue sinfonica. 27. Fugue sinfonica. 28. Fugue sinfonica. 29. Fugue sinfonica. 30. Fugue sinfonica. 31. Fugue sinfonica. 32. Fugue sinfonica. 33. Fugue sinfonica. 34. Fugue sinfonica. 35. Fugue sinfonica. 36. Fugue sinfonica. 37. Fugue sinfonica. 38. Fugue sinfonica. 39. Fugue sinfonica. 40. Fugue sinfonica. 41. Fugue sinfonica. 42. Fugue sinfonica. 43. Fugue sinfonica. 44. Fugue sinfonica. 45. Fugue sinfonica. 46. Fugue sinfonica. 47. Fugue sinfonica. 48. Fugue sinfonica. 49. Fugue sinfonica. 50. Fugue sinfonica. 51. Fugue sinfonica. 52. Fugue sinfonica. 53. Fugue sinfonica. 54. Fugue sinfonica. 55. Fugue sinfonica. 56. Fugue sinfonica. 57. Fugue sinfonica. 58. Fugue sinfonica. 59. Fugue sinfonica. 60. Fugue sinfonica. 61. Fugue sinfonica. 62. Fugue sinfonica. 63. Fugue sinfonica. 64. Fugue sinfonica. 65. Fugue sinfonica. 66. Fugue sinfonica. 67. Fugue sinfonica. 68. Fugue sinfonica. 69. Fugue sinfonica. 70. Fugue sinfonica. 71. Fugue sinfonica. 72. Fugue sinfonica. 73. Fugue sinfonica. 74. Fugue sinfonica. 75. Fugue sinfonica. 76. Fugue sinfonica. 77. Fugue sinfonica. 78. Fugue sinfonica. 79. Fugue sinfonica. 80. Fugue sinfonica. 81. Fugue sinfonica. 82. Fugue sinfonica. 83. Fugue sinfonica. 84. Fugue sinfonica. 85. Fugue sinfonica. 86. Fugue sinfonica. 87. Fugue sinfonica. 88. Fugue sinfonica. 89. Fugue sinfonica. 90. Fugue sinfonica. 91. Fugue sinfonica. 92. Fugue sinfonica. 93. Fugue sinfonica. 94. Fugue sinfonica. 95. Fugue sinfonica. 96. Fugue sinfonica. 97. Fugue sinfonica. 98. Fugue sinfonica. 99. Fugue sinfonica. 100. Fugue sinfonica.

CZECHOSLOVACCHIA

Praga: Ore 20.15: 1934. Ore 20.30: Concerto orchestrale sinfonico dedicato a R. Wagner, diretto da Ansermet. - Ore 21.35: Concerto orchestrale dedicato a Wagner e Chopin (dir. Giuseppe Volpe di Bonvicini). - Ora P. F. (Ore 22). L'Utile, secondo la 100.000 di Nazione (dalla Società Costabile). - Monte Carlo: Ore 22: L'Europa di Lattmann, opera di G. Dussini.

19-55 mtr.
 200-600
 750-2000

... sono le tre gamme di lunghezza d'onda (corte, medie e lunghe) che comprendono tutte le più interessanti stazioni trasmettenti del mondo. Le riceve il

TRI. UNDA 5

Le nuovissime supereterodina a 3 valvole con scale piane e lampade griglia, sistema a risonanza di tone visible, efficientissimo dispositivo anti-fading, regolatori d'intensità e sensibilità, altoparlanti di sistema a grande cassa e attacco per fotografo. Potenza d'uscita 3 Watt indistorti, sensibilità e selettività eccezionali.

PREZZO IN CONTANTI L. 1200
 A RATE - L. 1280



UNDA RADIO - 3^a DOBBIACO
 TH. MOHWINCKEL - MILANO
 QUADROVICO, 9

DIZIONARIETTO DI TERMINI MUSICALI

№ 75

QUARTETTO - È l'insieme di quattro strumenti e di quattro voci, e nel tempo stesso il titolo della composizione scritta per tali strumenti o strumenti e per quattro voci. In senso assoluto, gli strumenti sono due violini (prime e seconde), uno violoncello e un violone, ed il quartetto si chiamava *quartetto d'archi*. La composizione, risultando di quattro voci o strumenti, è costituita come la sinfonia, da quattro brani, e costituita come la sinfonia. De i quartetti racconterò il nome del primo movimento in qualche caso, al posto di un solo nome. Come composizione, il quartetto sta tra la sinfonia (colla stessa intimità) e il quintetto (a ventisei soli). Il quartetto è (vaticano) come una composizione musicale fatta in uno stile d'insieme, che l'attore come partecipa dei suoi sentimenti, è serio, allegro, romantico. Crede e si sviluppa parallelamente alle sue forme analoghe e maggiori, assai e armoniose. La sua destinazione è del genere del "drammatico".

QUINTESIMA - Nella notazione musicale era un'abbreviazione, corrispondente al nostro frazione. Era detto anche, "quintessima", "quintessimo", "quintista".

QUINTA - È la quinta nota della scala diatonica, detta, in armonico e "dominante", ed è l'intervallo di cinque note. La quinta è detta cospicua tra due e un semitono; l'undecima, ed è due semitoni, di cui uno cromatico e l'altro diatonico; la diciannovesima, è due semitoni diatonici. Il *Grav* chiameremo la quinta e diciannovesima, che era il terzo suono della *terza di Mervino*, il rapporto della quinta è di due a tre. In questa musica, i dodici suoni della scala: prendendo infatti del *do* e si può, per convenzione, per cui di questa musica, il sistema è *do, do maggiore, di do*. L'armonia riguarda nelle le successione di due quinte tra le stesse parti, che hanno effetto come un piano di stato.

QUINTEGGIARE - Verbo dalla greca musicale per indicare che gli strumenti e l'abbigliamento o che si copiano come un solo gruppo, non detto, ad un solo più parti del direttore, non detto, ad un solo più strumenti o tutto aperto, ma la dizione, e cioè il quartetto dell'ottavo anno.

QUINTETTO - Composizione musicale per cinque voci o per cinque strumenti, che il più delle volte sono i quattro archi del quartetto con si aggiunge il pianoforte.

QUINTI - Nome dato dai Francesi a una specie di tizio, più piccolo e perciò più agile, che indica cinque corde, invece di quattro. Rispetto al suo arco si tratta di *Violini V/III*.

RADIO - Le prime trasmissioni di musica per mezzo della radio furono quelle della stazione di Lo 2, organizzata dalla Compagnia Marconi nel maggio del 1922. Le prime in Italia si ebbero da Roma nell'ottobre del 1924. Da Milano dal settembre del 1925. Per questo, musica furono già composte facendo presenti i criteri della radiotrasmissione.

RAGTIME - Significa "tempo festoso", ed è il ritmo dato da tempo strappato. Tanto in caso in certe danze ridenti e più spesso funzionemente da compositori non di danze soltanto.

Continui. CARL

I dieci minuti di Mondadori
 Assai più di ogni voce alle ore 22
 la conversazione radiodiffusa intorno alle

STRENNE MONDADORI

SABATO

15 DICEMBRE 1934 - XIII

ROMA-NAPOLI-BARI
MILANO II - TORINO II
 ROMA: 14.15 - 15.00, 15.30, 16.00, 16.30, 17.00, 17.30, 18.00, 18.30, 19.00, 19.30, 20.00, 20.30, 21.00, 21.30, 22.00, 22.30, 23.00, 23.30, 24.00.
 MILANO II: 14.15, 15.00, 15.30, 16.00, 16.30, 17.00, 17.30, 18.00, 18.30, 19.00, 19.30, 20.00, 20.30, 21.00, 21.30, 22.00, 22.30, 23.00, 23.30, 24.00.
 TORINO II: 14.15, 15.00, 15.30, 16.00, 16.30, 17.00, 17.30, 18.00, 18.30, 19.00, 19.30, 20.00, 20.30, 21.00, 21.30, 22.00, 22.30, 23.00, 23.30, 24.00.

3.45 (Roma-Napoli): Giurisdizione di camera.

Segnale orario.

8.45 (Roma-Napoli): Giornale radio - Lotta della vivanda - Contrasto dell'ufficio postale.

10.15: PROGRAMMA SOLISTICO in cura dell'Istituto Nazionale di Studi e Ricerche in Musica (II Radio).

11.45 (Napoli): Notte, musica, arte.

12.30 (Napoli): Segnale orario - Eventuali concentrazioni.

13.15 (R.)

13.45 (R.) e 14.45 (R.): Orchestra Genovese.

15.30-15.45: Giornale radio.

16.30 (Rovato): Giornale del fascismo.

17.45 (Napoli): Sinfonia (Napoli): Attraverso gli archi.

18.30 (Bari): Concerto dei bambini Pisa (Rov.)

16.45: Giornale radio - Carta - Estrazioni del

L. 4610

17.45: Concerto della Società Amici della Musica.

18.30 (Rovato): Concerto della Società Amici della Musica.

19.00 (Bari): Concerto della Società Amici della Musica.

19.45 (Rovato): Concerto della Società Amici della Musica.

20.00 (Bari): Programma per la Giacca, Lettore di Unger italiana.

20.30 (Rovato): Concerto della Società Amici della Musica.

21.15-21.30 (Rovato): Radiogiornale dell'Ente Radiotelevisivo della Reale Società Compagnia Compagnia del Doposonoro.

21.45-22.00 (Rovato): Radiogiornale dell'Ente Radiotelevisivo della Reale Società Compagnia Compagnia del Doposonoro.

22.15-22.30 (Bari): Radiogiornale dell'Ente Radiotelevisivo della Reale Società Compagnia Compagnia del Doposonoro.

23.00-23.30 (Bari): Programma speciale per la Giacca.

23.30-23.45 (Bari): Segnale orario.

23.55: Segnale orario - Eventuali concentrazioni.

24.00 (Rovato): Segnale orario - Cassette 100. Roma: 11.00.

24.15 (Milano II - Torino II): Dueci.

24.30 (Rovato)

Varietà

Intervalle: Liberi tutti

24.45:

Il richiamo

Cassette in tre tempi

di GIANNI PIERRO GIORDANA

Primo premio al Concurso dei Interisti arte e cultura 1934.

Personaggi

Duqa, Francesco Antonio, Alessandro Ruffini

Diego Antelmi Lisa Traversi

Paolo Giuseppe Ceschia

Alberto Augusto Mastropietro

Anna Elza Veronesi

Il sogno Enzo Gambini

Il caffè Viridico Sola

22.30: Musica in teatro (due alle ore 24).

22.30-23.30: Giornale radio.

STAGIONE MUSICA DELL'IRAS
 MILANO - TORINO - GENOVA - TRIESTE
 (DIRETTORE) ROMANO - ROMA (R)
 (R. 24)

ADRIANA LECOUVREUR

Compositrice-dirigente di E. SCRIE
 ed E. LECOUVREUR ridotta in quattro
 atti per la scena lirica
 di A. COLAUITI

Nata da
FRANCESCO CILEA

IL SETTORE D'ORCHESTRA
UGO TANSINI

MILANO - TORINO - GENOVA TRIESTE-FIRENZE

ROMA III

MILANO: 14.15 - 15.00, 15.30, 16.00, 16.30, 17.00, 17.30, 18.00, 18.30, 19.00, 19.30, 20.00, 20.30, 21.00, 21.30, 22.00, 22.30, 23.00, 23.30, 24.00.
 TORINO: 14.15 - 15.00, 15.30, 16.00, 16.30, 17.00, 17.30, 18.00, 18.30, 19.00, 19.30, 20.00, 20.30, 21.00, 21.30, 22.00, 22.30, 23.00, 23.30, 24.00.
 GENOVA: 14.15 - 15.00, 15.30, 16.00, 16.30, 17.00, 17.30, 18.00, 18.30, 19.00, 19.30, 20.00, 20.30, 21.00, 21.30, 22.00, 22.30, 23.00, 23.30, 24.00.
 TRIESTE: 14.15 - 15.00, 15.30, 16.00, 16.30, 17.00, 17.30, 18.00, 18.30, 19.00, 19.30, 20.00, 20.30, 21.00, 21.30, 22.00, 22.30, 23.00, 23.30, 24.00.
 ROMA III: 14.15 - 15.00, 15.30, 16.00, 16.30, 17.00, 17.30, 18.00, 18.30, 19.00, 19.30, 20.00, 20.30, 21.00, 21.30, 22.00, 22.30, 23.00, 23.30, 24.00.

14.15: Giurisdizione di camera.
 8-11: Segnale orario - Giornale radio e lotta delle vivande.

10.15-10.30: PROGRAMMA SOLISTICO in cura dell'Istituto Nazionale di Studi e Ricerche in Musica (II Radio).

11.45 (Napoli): Notte, musica, arte.

12.30 (Napoli): Segnale orario - Eventuali concentrazioni.

13.15 (R.)

13.45 (R.) e 14.45 (R.): Orchestra Genovese.

15.30-15.45: Giornale radio.

16.30 (Rovato): Giornale del fascismo.

17.45 (Napoli): Sinfonia (Napoli): Attraverso gli archi.

18.30 (Bari): Concerto dei bambini Pisa (Rov.)

16.45: Giornale radio - Carta - Estrazioni del

L. 4610

17.45: Concerto della Società Amici della Musica.

18.30 (Rovato): Concerto della Società Amici della Musica.

19.00 (Bari): Concerto della Società Amici della Musica.

19.45 (Rovato): Concerto della Società Amici della Musica.

20.00 (Bari): Programma per la Giacca, Lettore di Unger italiana.

20.30 (Rovato): Concerto della Società Amici della Musica.

21.15-21.30 (Rovato): Radiogiornale dell'Ente Radiotelevisivo della Reale Società Compagnia Compagnia del Doposonoro.

21.45-22.00 (Rovato): Radiogiornale dell'Ente Radiotelevisivo della Reale Società Compagnia Compagnia del Doposonoro.

22.15-22.30 (Bari): Radiogiornale dell'Ente Radiotelevisivo della Reale Società Compagnia Compagnia del Doposonoro.

23.00-23.30 (Bari): Programma speciale per la Giacca.

23.30-23.45 (Bari): Segnale orario.

23.55: Segnale orario - Eventuali concentrazioni.

24.00 (Rovato): Segnale orario - Cassette 100. Roma: 11.00.

24.15 (Milano II - Torino II): Dueci.

24.30 (Rovato)

ROMA - NAPOLI - BARI - MILANO - TORINO
 GENOVA - TRIESTE - FIRENZE

Da 11.00

CONCERTO DELLA SOCIETA "AMICI DELLA MUSICA.."

VIOLINISTA
MISCHA ELMAN

Il
 VIOLINISTA
MISCHA ELMAN

Il
 Da Sala Bianca di Palazzo Pitti di Firenze

SABATO

15 DICEMBRE 1934 - XIII

13: Segnale orario ed eventuali comunicazioni dell'ELAR.

13-13.35 e 13.45-14.15: Tiro Centro-Zona (Milano); Bolzano; Gaudenzius; 3. Braccio; Dolci primavera; 3. Orlogi; Dama norvegica; 4. Pietri; Merisiofa, Isolaia; 3. Annunziata; Notturna; 4. Cuorini; Strepitosa; 3. Ombra; Boccia di Falcata; 3. Padervinsky; Minuetto op. 14 n. 1; 3. Culeta; Concerto.

14.15-14.45: Dieci - Roma.

14.45-15.15: Milano; Roma.

15.15-15.45: Dieci - Roma.

15.45-16.15: Dieci - Roma.

16.15-16.45: Dieci - Roma.

16.45-17.15: Dieci - Roma.

17.15-17.45: Dieci - Roma.

17.45-18.15: Dieci - Roma.

18.15-18.45: Dieci - Roma.

18.45-19.15: Dieci - Roma.

19.15-19.45: Dieci - Roma.

19.45-20.15: Dieci - Roma.

20.15-20.45: Dieci - Roma.

20.45-21.15: Dieci - Roma.

21.15-21.45: Dieci - Roma.

21.45-22.15: Dieci - Roma.

22.15-22.45: Dieci - Roma.

22.45-23.15: Dieci - Roma.

23.15-23.45: Dieci - Roma.

23.45-24.15: Dieci - Roma.

24.15-24.45: Dieci - Roma.

24.45-25.15: Dieci - Roma.

25.15-25.45: Dieci - Roma.

25.45-26.15: Dieci - Roma.

26.15-26.45: Dieci - Roma.

26.45-27.15: Dieci - Roma.

27.15-27.45: Dieci - Roma.

27.45-28.15: Dieci - Roma.

28.15-28.45: Dieci - Roma.

28.45-29.15: Dieci - Roma.

29.15-29.45: Dieci - Roma.

29.45-30.15: Dieci - Roma.

30.15-30.45: Dieci - Roma.

30.45-31.15: Dieci - Roma.

31.15-31.45: Dieci - Roma.

31.45-32.15: Dieci - Roma.

32.15-32.45: Dieci - Roma.

32.45-33.15: Dieci - Roma.

33.15-33.45: Dieci - Roma.

33.45-34.15: Dieci - Roma.

ROMA - NAPOLI - BARI
MILANO - TORINO - GENOVA
Ore 11,45

IL RICHIAMO

Canovada in tre tempi di
GIAN PIETRO GIORDANA

5. De Pella; Dama norvegica.
6. Chopin; Walse; Notturno
7. Wals; Dama norvegica
8. Chopin; Walse; Notturno
9. Chopin; Walse; Notturno
10. Chopin; Walse; Notturno
11. Chopin; Walse; Notturno
12. Chopin; Walse; Notturno
13. Chopin; Walse; Notturno
14. Chopin; Walse; Notturno
15. Chopin; Walse; Notturno
16. Chopin; Walse; Notturno
17. Chopin; Walse; Notturno
18. Chopin; Walse; Notturno
19. Chopin; Walse; Notturno
20. Chopin; Walse; Notturno
21. Chopin; Walse; Notturno
22. Chopin; Walse; Notturno
23. Chopin; Walse; Notturno
24. Chopin; Walse; Notturno
25. Chopin; Walse; Notturno
26. Chopin; Walse; Notturno
27. Chopin; Walse; Notturno
28. Chopin; Walse; Notturno
29. Chopin; Walse; Notturno
30. Chopin; Walse; Notturno
31. Chopin; Walse; Notturno
32. Chopin; Walse; Notturno
33. Chopin; Walse; Notturno
34. Chopin; Walse; Notturno
35. Chopin; Walse; Notturno
36. Chopin; Walse; Notturno
37. Chopin; Walse; Notturno
38. Chopin; Walse; Notturno
39. Chopin; Walse; Notturno
40. Chopin; Walse; Notturno
41. Chopin; Walse; Notturno
42. Chopin; Walse; Notturno
43. Chopin; Walse; Notturno
44. Chopin; Walse; Notturno
45. Chopin; Walse; Notturno
46. Chopin; Walse; Notturno
47. Chopin; Walse; Notturno
48. Chopin; Walse; Notturno
49. Chopin; Walse; Notturno
50. Chopin; Walse; Notturno
51. Chopin; Walse; Notturno
52. Chopin; Walse; Notturno
53. Chopin; Walse; Notturno
54. Chopin; Walse; Notturno
55. Chopin; Walse; Notturno
56. Chopin; Walse; Notturno
57. Chopin; Walse; Notturno
58. Chopin; Walse; Notturno
59. Chopin; Walse; Notturno
60. Chopin; Walse; Notturno
61. Chopin; Walse; Notturno
62. Chopin; Walse; Notturno
63. Chopin; Walse; Notturno
64. Chopin; Walse; Notturno
65. Chopin; Walse; Notturno
66. Chopin; Walse; Notturno
67. Chopin; Walse; Notturno
68. Chopin; Walse; Notturno
69. Chopin; Walse; Notturno
70. Chopin; Walse; Notturno
71. Chopin; Walse; Notturno
72. Chopin; Walse; Notturno
73. Chopin; Walse; Notturno
74. Chopin; Walse; Notturno
75. Chopin; Walse; Notturno
76. Chopin; Walse; Notturno
77. Chopin; Walse; Notturno
78. Chopin; Walse; Notturno
79. Chopin; Walse; Notturno
80. Chopin; Walse; Notturno
81. Chopin; Walse; Notturno
82. Chopin; Walse; Notturno
83. Chopin; Walse; Notturno
84. Chopin; Walse; Notturno
85. Chopin; Walse; Notturno
86. Chopin; Walse; Notturno
87. Chopin; Walse; Notturno
88. Chopin; Walse; Notturno
89. Chopin; Walse; Notturno
90. Chopin; Walse; Notturno
91. Chopin; Walse; Notturno
92. Chopin; Walse; Notturno
93. Chopin; Walse; Notturno
94. Chopin; Walse; Notturno
95. Chopin; Walse; Notturno
96. Chopin; Walse; Notturno
97. Chopin; Walse; Notturno
98. Chopin; Walse; Notturno
99. Chopin; Walse; Notturno
100. Chopin; Walse; Notturno

20.30: Segnale orario - Emissioni straordinarie dell'ELAR - Concorso del Reame: «Lo sport».

20.45: **Adriana Lecocuvre**
Commedia-dramma di E. Scève ed E. Lacocuvre
ridotta in quattro atti per la scena lirica
di A. COLAURI - Musica di FRANCESCO CILICA

Adriana Lecocuvre Maria Carbone
Marino, conte di Salsola Calisto Tanzi
La Principessa di Salsola Emma Lombardi
Il Principe di Salsola Pasquale Lombardi
L'Abate di Clonard Nino Marturano
Michele, direttore di scena
della Comédie Française Luigi Bernardi
Gustave, zio della Comédie Arturo Pellegrino

Colpo Italo Bogasi
Madame de Morny, zio della Comédie Guido Caprio
Mademoiselle Desprez Luisa Castellani
Nessun Intervall: Libri nuovi - Mario Citati
«L'azione sociale alla rappresentazione», «Comunicazione - Notiziario cinematografico di varietà».

Dopo l'opera: Giornale radio.
(Milano-Firenze: Ultime notizie in lingua spagnola).

BOLZANO

18.30-19.00: Programma scolastico (a cura dell'Istituto Bruno Borsari) al Corso Sacco in parallelo «20 Notizie», radiodrammi; 31. Minuetto (op. 14 n. 1) di Chopin.
20.30: Radiolina meteorologica.
21.30: DWB.
22.45: Giornale radio.

LUMINATOR

in ogni casa
MODELLO ALFA
a sole Lire 200

SOLO UNA GRANDE ORGANIZZAZIONE che ha la possibilità di produrre in serie un apparecchio perfetto ed originale è in grado di soddisfare le attuali esigenze dei consumatori.



ECCO PERCHE' IL LUMINATOR ITALIANO che per primo introduce in Italia gli apparecchi a luce indiretta può offrire alla clientela franco domicilio, in tutte le città d'Italia, un apparecchio

LUMINATOR ORIGINALE

Comunicazione del modello "Alfa" in stile:
Albergo Tur via 175
Apostolo nuovo 27 in Corso Michelotti
Prestazioni 27
Piazza Sassi a 30 Watt. Scatole

Diffidate dalle imitazioni
Catalogo Gratia

MILANO - LUMINATOR ITALIANO - Viale Coni Zugna, 4 - Tel. 43-624
MILANO - Ditta Passerelli - Via M. Napoleone 31 - Tel. 75-028
ROMA - G. Guzman - Via del Babuino, 22 - Tel. 61-917

NAPOLI - Palazzo del Municipio - Via G. Filangieri 34/4 - Tel. 25-991
FIRENZE - Palazzo di Arte Moderna - Via Fieschi Nuova, 3 - Tel. 36-682
TORINO - Ditta Biondi - Via Barbarossa, 2 - Tel. 51-461
TRENTO - Piazza S. Pietro - Piazza S. Pietro - Tel. 34-69

LUMINATOR ITALIANO - MILANO

Viale Coni Zugna, 4 - Tel. 43-624

SABABO 15 DICEMBRE 1934 - XIII

Totali: 832 - 888,5 kW. 83 - Ora 50. (N. 10) - 23.12.1934. ... Costa Lire 25

L'ASSONAMENTO ANNUO AL RADIOCORRIERE

COSTA LIRE 25 (per gli abbonati alle radio-societa')

Inviare l'importo all'amministrazione del giornale nel contante all'espresso postale.

A tutti coloro che lavorano sotto l'aspetto per un abbonamento annuale RADIOCORRIERE il giornale nelle festività in omaggio della 50.000 Lire.

GERMANIA

Amburgo: 300 - 345,5 kW. 100 - Ora 10. ... Berlino: 300 - 345,5 kW. 100 - Ora 10. ... Colonia: 300 - 345,5 kW. 100 - Ora 10.

JUGOSLAVIA

Belgrado: 300 - 345,5 kW. 100 - Ora 10. ... Zagabria: 300 - 345,5 kW. 100 - Ora 10.

FRANCIA

Parigi: 300 - 345,5 kW. 100 - Ora 10. ... Marsiglia: 300 - 345,5 kW. 100 - Ora 10.

SPAGNA

Madrid: 300 - 345,5 kW. 100 - Ora 10. ... Barcellona: 300 - 345,5 kW. 100 - Ora 10.

ROMANIA

Bucarest: 300 - 345,5 kW. 100 - Ora 10. ... Cluj: 300 - 345,5 kW. 100 - Ora 10.

SVIZZERA

Zurigo: 300 - 345,5 kW. 100 - Ora 10. ... Berna: 300 - 345,5 kW. 100 - Ora 10.

Londra: 300 - 345,5 kW. 100 - Ora 10. ... Berlino: 300 - 345,5 kW. 100 - Ora 10.

Parigi: 300 - 345,5 kW. 100 - Ora 10. ... Berlino: 300 - 345,5 kW. 100 - Ora 10.

Londra: 300 - 345,5 kW. 100 - Ora 10. ... Berlino: 300 - 345,5 kW. 100 - Ora 10.

Parigi: 300 - 345,5 kW. 100 - Ora 10. ... Berlino: 300 - 345,5 kW. 100 - Ora 10.

Londra: 300 - 345,5 kW. 100 - Ora 10. ... Berlino: 300 - 345,5 kW. 100 - Ora 10.

Parigi: 300 - 345,5 kW. 100 - Ora 10. ... Berlino: 300 - 345,5 kW. 100 - Ora 10.

Londra: 300 - 345,5 kW. 100 - Ora 10. ... Berlino: 300 - 345,5 kW. 100 - Ora 10.

Parigi: 300 - 345,5 kW. 100 - Ora 10. ... Berlino: 300 - 345,5 kW. 100 - Ora 10.

Londra: 300 - 345,5 kW. 100 - Ora 10. ... Berlino: 300 - 345,5 kW. 100 - Ora 10.

Parigi: 300 - 345,5 kW. 100 - Ora 10. ... Berlino: 300 - 345,5 kW. 100 - Ora 10.

Londra: 300 - 345,5 kW. 100 - Ora 10. ... Berlino: 300 - 345,5 kW. 100 - Ora 10.

Parigi: 300 - 345,5 kW. 100 - Ora 10. ... Berlino: 300 - 345,5 kW. 100 - Ora 10.

Londra: 300 - 345,5 kW. 100 - Ora 10. ... Berlino: 300 - 345,5 kW. 100 - Ora 10.

Parigi: 300 - 345,5 kW. 100 - Ora 10. ... Berlino: 300 - 345,5 kW. 100 - Ora 10.

Londra: 300 - 345,5 kW. 100 - Ora 10. ... Berlino: 300 - 345,5 kW. 100 - Ora 10.

Parigi: 300 - 345,5 kW. 100 - Ora 10. ... Berlino: 300 - 345,5 kW. 100 - Ora 10.

Londra: 300 - 345,5 kW. 100 - Ora 10. ... Berlino: 300 - 345,5 kW. 100 - Ora 10.

Parigi: 300 - 345,5 kW. 100 - Ora 10. ... Berlino: 300 - 345,5 kW. 100 - Ora 10.

svizzero. Dalga. Da alcune delle nostre stazioni è un servizio Segnali aereo - Notiziario.

Londra: 300 - 345,5 kW. 100 - Ora 10. ... Berlino: 300 - 345,5 kW. 100 - Ora 10.

LUSSEMBURGO

Lussemburgo: 300 - 345,5 kW. 100 - Ora 10. ... Lussemburgo: 300 - 345,5 kW. 100 - Ora 10.

NORVEGIA

Oslo: 300 - 345,5 kW. 100 - Ora 10. ... Oslo: 300 - 345,5 kW. 100 - Ora 10.

OLANDA

Amsterdam: 300 - 345,5 kW. 100 - Ora 10. ... Amsterdam: 300 - 345,5 kW. 100 - Ora 10.

POLONIA

Varsavia: 300 - 345,5 kW. 100 - Ora 10. ... Varsavia: 300 - 345,5 kW. 100 - Ora 10.

TRASMISSIONI IN ESPERANTO

DOMENICA 9 DICEMBRE 1934

10.20-11.00 Radio Egea (150 kW) L.L. Torno (Austria).

10.45-11.30 Espo-Donato (30 kW) S.V. Lefebvre (Belgio).

10.45-11.30 Espo-Donato (30 kW) S.V. Lefebvre (Belgio).

10.20-11.00 Radio Egea (150 kW) L.L. Torno (Austria).

10.20-11.00 Radio Egea (150 kW) L.L. Torno (Austria).

10.20-11.00 Radio Egea (150 kW) L.L. Torno (Austria).

10.20-11.00 Radio Egea (150 kW) L.L. Torno (Austria).

10.20-11.00 Radio Egea (150 kW) L.L. Torno (Austria).

10.20-11.00 Radio Egea (150 kW) L.L. Torno (Austria).

10.20-11.00 Radio Egea (150 kW) L.L. Torno (Austria).

10.20-11.00 Radio Egea (150 kW) L.L. Torno (Austria).

10.20-11.00 Radio Egea (150 kW) L.L. Torno (Austria).

10.20-11.00 Radio Egea (150 kW) L.L. Torno (Austria).

ROMANIA

Bucarest: 300 - 345,5 kW. 100 - Ora 10. ... Bucarest: 300 - 345,5 kW. 100 - Ora 10.

SPAGNA

Madrid: 300 - 345,5 kW. 100 - Ora 10. ... Madrid: 300 - 345,5 kW. 100 - Ora 10.

SVIZZERA

Zurigo: 300 - 345,5 kW. 100 - Ora 10. ... Zurigo: 300 - 345,5 kW. 100 - Ora 10.

SVIZZERA

Zurigo: 300 - 345,5 kW. 100 - Ora 10. ... Zurigo: 300 - 345,5 kW. 100 - Ora 10.

SVIZZERA

Zurigo: 300 - 345,5 kW. 100 - Ora 10. ... Zurigo: 300 - 345,5 kW. 100 - Ora 10.

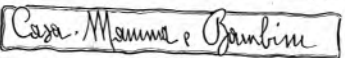
GIORNALI DI ESPERANTO PER CORRISPONDENZA. Indirizzo: l'ufficio centrale delle lettere internazionali. L'ESPERANTO, casa Putsch, 4 - Torino.

RIGOVERNATURA

Parla che sembra emanare un bene desiderato... una certa tendenza generale di riorientamento... una certa tendenza generale di riorientamento...

per l'attuazione delle steraglie; lei ha tenuto un... di questo affare in relazione con le varie tappe di cui...

di questo affare in relazione con le varie tappe di cui... di questo affare in relazione con le varie tappe di cui...



Che che si augura a... di questa delle sue intenzioni... di questa delle sue intenzioni...

che si possono, un'industria, se di pianificare... un'industria, se di pianificare...

Nelle industrie della... di questa delle sue intenzioni... di questa delle sue intenzioni...

Ma veduto in una... di questa delle sue intenzioni... di questa delle sue intenzioni...

È un'altra... di questa delle sue intenzioni... di questa delle sue intenzioni...

Concludendo... di questa delle sue intenzioni... di questa delle sue intenzioni...

Miraccolosa anche perché... di questa delle sue intenzioni... di questa delle sue intenzioni...

Altra... di questa delle sue intenzioni... di questa delle sue intenzioni...

Lettera... di questa delle sue intenzioni... di questa delle sue intenzioni...

Ma se non si può avere un frigorifero... di questa delle sue intenzioni... di questa delle sue intenzioni...

Azione Patogena del Freddo... di questa delle sue intenzioni... di questa delle sue intenzioni...

Lettera... di questa delle sue intenzioni... di questa delle sue intenzioni...

Primo l'acqua... di questa delle sue intenzioni... di questa delle sue intenzioni...

EUCHESSINA (LA DOLECE PASTIGLIA PURGATIVA) cura e previene i disturbi intestinali, purifica il sangue, svuena l'organismo dalle tossine che quotidianamente si accumulano nel tubo gastro-enterico. Trattamento semplice, gradevole, efficace contro la stitichezza. EUCHESSINA in tutte le Farmacie, scatola L. 20 e pastiglie L. 4.-

LE PRINCIPALI STAZIONI RADIOFONICHE

STAZIONI A ONDE LUNGHE E MEDIE

STAZIONI A ONDE CORTI

Stazione	Programmi	STAZIONI	Programmi	STAZIONI	Programmi						
Impedimento	Stazioni	Programmi	STAZIONI	Programmi	STAZIONI						
130 2203	Ames (Londra) ...	2	881	3425	Prato (Polonia) ...	16	4241	15 15	Chabarovsk (U.R.S.S.)	04 14	14
130 2575	Trone (Mosca) ...	3	777	3442	Londra (Polonia) ...	16	4249	02 15	Coli del Vietnam ...	01 15	15
130 2575	Ames (Londra) ...	2	881	3425	Prato (Polonia) ...	16	4241	15 15	Chabarovsk (U.R.S.S.)	04 14	14
130 2575	Trone (Mosca) ...	3	777	3442	Londra (Polonia) ...	16	4249	02 15	Coli del Vietnam ...	01 15	15
130 2575	Ames (Londra) ...	2	881	3425	Prato (Polonia) ...	16	4241	15 15	Chabarovsk (U.R.S.S.)	04 14	14
130 2575	Trone (Mosca) ...	3	777	3442	Londra (Polonia) ...	16	4249	02 15	Coli del Vietnam ...	01 15	15

La potenza delle stazioni è indicata dal kW. sull'ammessa in base di modulazione (dato dalla potenza di 10 volte superiore di 1000 Watt) in Watts.

Radioascoltatori attenti!!!!

Prima di acquistare qualunque Dispositivo contro i RADIO-DISTURBI; prima di far riparare, modificare, cambiare la Vostra Radio; prima di comprare valvole di ricambio, consultate l'opuscolo illustrato - 80 pagine di testo - numerosi schemi - norme pratiche per migliorare l'audizione dell'apparecchio radio.

Radioascoltatori specializzati in Riparazioni RADIO - Imp. P. VERTICANI Via de' MINE, 24 - TORINO - Tel. 40.235

RADIOMARELLI

Presente

.....Nel dolce
viver di cui lavorai finora
infino
conharis al parlo e all'ora e che l'ello
suo induca d'ogni biazaglio e vira
(Olimpia Lilla 19)