

RADIOCORRANIERE

SETTIMANALE DELL'ENTE ITALIANO AUDIZIONI RADIOFONICHE UN NUMERO SEPARATO L. 0,80



DISCHI
CETRA

perfetta riproduzione

S.p.A. - CETRA - VIALE DEL POGGIO IMPERIALE, 54 - FIRENZE

RADIO-BAGNINI

Comm. BAGNINI - ROMA

LA PIÙ GRANDE ORGANIZZAZIONE ITALIANA IN

FISARMONICHE

DI TUTTE LE MARCHE

VENDITE
RATEALI
IN TUTTA
ITALIA5 ANNI DI
GARANZIAGRATIS
CATALOGO
NUMERO 3Contenente illustra-
zioni, descrizioni, con-
sigli e prezzi di tutte
le novità « 1943 »

Esclusività delle fisarmoniche GALANTI, riconosciute le migliori alla Fiera di Lipsia

LE TRASMISSIONI RADIOFONICHE DI

„CANZONI DI SUCCESSO“

CON CONCORSO A PREMI ORGANIZZATE PER LA DITTA

RADIO-BAGNINI

VERRANNO RIPRESE NELLA PROSSIMA STAGIONE AUTUNNALE

La canzone da identificare eseguita nella trasmissione del 6 giugno era: «SULLA CARROZZELLA» di Filippini-Morbelli.
Il premio è stato assegnato alla Signora LIVIA RAFFAELLI - Corso Armando Diaz, 7 - FORLÌ.
(Organizzazione SIPRA - Firenze)**Nuovo metodo per
raffodare e nutrire
la carnagione**

La carnagione si affloscia quando i piccoli muscoli sottocutanei che la sorreggono perdono la loro elasticità. Occorre quindi agire direttamente su questi sostegni della pelle e non limitarsi ad abbellirne la superficie con creme e belletti! Solo così la carnagione potrà restare come in gioventù fresca, soda, elastica e liscia. La maschera vitaminica di bellezza Visella è un nuovissimo prodotto che, applicato sul viso e lasciato asciugare, contrae i muscoli rilassati, risvegliandoli ad una nuova attività

con un'adeguata ginnastica. Nello stesso tempo Visella nutre i tessuti di vitamine in una maniera nuovissima ed integrale. A dimostrazione del potere "ricostruttivo" di Visella, viene offerto completamente gratis un campione sufficiente per una applicazione ed un libretto interessante chiunque desideri conoscere un nuovo e sicuro metodo per eliminare i diversi difetti della pelle. Inviare una cartolina con il vostro indirizzo a PRODOTTI FRAHELIA Via Faentina, 69 - Firenze.

Olio solare

Nome e Marchio depositati

Forma un filtro ad alta persistenza contro i raggi ultravioletti nocivi, incorporandosi nel tessuto cellulare della pelle. Stimola l'abbronzamento naturale per attivazione del fermento pigmentario

C.I.B.A. - Società Anonima Italiana - MILANO

**In nero o 'a colori
sempre**

Sinonimo di materiale fotografico perfetto.

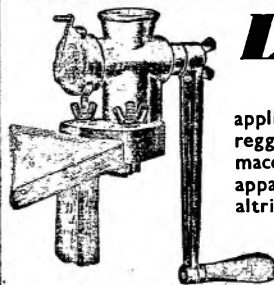
Se avete UNA RADIO**SAVIGLIANO
DA RIPARARE**

RIVOLGETEVI DIRETTAMENTE ALLE OFFICINE DI

SAVIGLIANO

TORINO

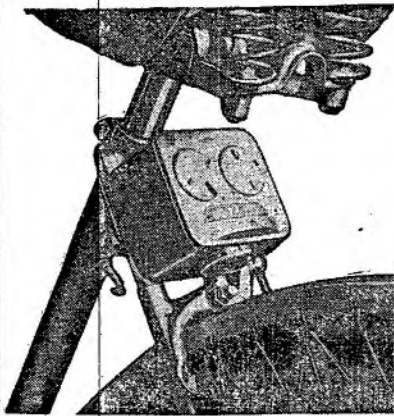
AVRETE UN LAVORO ACCURATO E SOLLECITO

**L'IDEALE****TORCHIETTO PER PASTA**

applicabile in qualunque angolo di tavolo, munito di cuscinetto reggispinta, funzionamento perfetto, dotato di n° 3 stampi: maccheroncini bucati, spaghetti bucati, capelli d'angelo con apparecchio tagliapasta applicato il quale permette di ottenere altri tipi diversi per minestra. Prezzo L. 575 franco domicilio.

Inviare vaglia:

U. BOCCAFOGLI - Via Mario Pagano, 31 - MILANO

**NON PIU FURTI
DI BICICLETTE**

I furti delle biciclette si possono evitare mediante l'applicazione del dispositivo "ARGO", brevettato

ALLARME A SIRENA

Prezzo dell'apparecchio completo L. 130. Spedizione ovunque franco di porto. - Inviare vaglia all'

Ufficio Propaganda SI-VE-RA

MILANO - Via XX Settembre, 24 - Telefono 490-910

**CONOSCETE
I TRE ASSI
DELLA RISATA
FABRIZI
MACARIO
TARANTO?**

Comperate

MEZZ'ORA CON FABRIZI L. 3-
Un allegro opuscolo che vi diventerà un mondo
CI AVETE FATTO CASO? L. 2,50
Contiene le più belle scene del comico romano
ME L'HA DETTO MACARIO L. 2,50
Le più divertenti freddamente illustrate
C. MAZZA, QUAGLIARULO E SOCI
Specialità di NINO TARANTO - L. 3-
Con le più belle canzoni cantate dall'artista napoletano

I VOLUMETTI SONO IN VENDITA IN TUTTE LE EDICOLE E PRESSO LE MESSAGGERIE MUSICALI - Galleria del Corso, 4 - MILANO

**MOBILI FOGLIANO**

ARREDATE LA CASA PAGANDO IN 20 RATE

Stabilimenti: MILANO - NAPOLI - TORINO - Uffici: MILANO - Piazza Duomo, 31 - Telef. 80-648
Sede e Direzione Generale: Napoli - Pizzofalcone 2-R - Telef. 24-685

A richiesta mostriamo a domicilio, in tutta Italia, la ricca collezione di modelli

RADIOCORRIERE

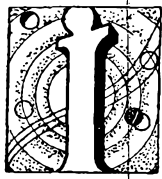
SETTIMANALE DELL'EIAR

DIREZIONE E AMMINISTRAZIONE
TORINO - VIA ARSENALE, 21 - TELEF. 41-172

ABBONAMENTO ANNUO
ITALIA, IMPERO E COLONIE LIRE 38
PER GLI ABBONATI DELL'EIAR LIRE 31
ESTERO LIRE 86

PUBBLICITÀ SIPRA: SEDE PROVVISORIA
FIRENZE-VIAMAGLIABECHI, 7 - TEL. 22-281

UN NUMERO SEPARATO LIRE 0,80



Il giorno 11 Pantelleria dovette arrendersi; il giorno 12 capitolava anche Lampedusa. Le due guarnigioni avevano onorevolmente assolto il loro compito: resistettero all'assedio e ai bombardamenti aeronavali sino a quando fu umanamente possibile. Sottoposte a un martellamento implacabile per un intero mese, senza possibilità di rifornimenti dalla metropoli, esauriti i viveri, l'acqua, i medicinali, attaccata dal mare e dall'aria con tutte le forze che il nemico aveva a sua disposizione nelle basi vicine della Tunisia e di Malta, quando ogni ulteriore resistenza sarebbe stata umanamente impossibile, le due isolette hanno dovuto cedere. Quando si consideri che una fortezza come Singapore, do'erano stati spesi dei miliardi per apprestamenti militari di ogni genere, fornita di riserve di viveri per diversi mesi e con un presidio di 90 mila uomini, si arrese in soli cinque giorni a truppe stanche e lacere, che avevano attraversato combattendo le giungle della Malesia, non si può non sentirsi orgogliosi, pur nell'avversa fortuna, per l'eroica resistenza di un mese dei nostri piccoli presidi di Pantelleria e di Lampedusa alle forze unite delle due più potenti Nazioni del mondo. E' il nostro destino che ci impone di dover sostenere il peso dell'intero sforzo bellico delle due grandi Potenze anglosassoni affinché un tale sacrificio giovi alla causa del Tripartito; alla Germania, per lasciarle concentrare gli sforzi contro la Russia; al Giappone, per lasciargli consolidare in tutta tranquillità le posizioni conquistate nel Pacifico e condurre a buon termine la lotta contro Ciang Kai Scek. E noi, da tre anni, stiamo sopportando sacrifici materiali e morali, ma ad ogni colpo della fortuna irrigidiamo sempre più la nostra volontà di lottare e rinsaldiamo sempre più la nostra fede di vincere. Sul fronte russo, l'offensiva sovietica contro la testa di ponte del Kuban è cessata, e non sembra che i rossi vogliano riprenderla, se nelle loro posizioni stanno scavando trincee e apprestando opere difensive di vario genere. Hanno però attaccato con grandi mezzi e pari impegno nel settore di Orel. Sono stati respinti in questi loro primi assalti, ma negli ambienti militari tedeschi, pur reputandosi che la ripresa dell'attività bellica a Orel non sia ancora il principio dell'attesa grande offensiva estiva, si ritiene che gli attacchi contro il saliente tedesco del settore continueranno, perchè Orel è un centro nevralgico di tutto il fronte sovietico. L'aviazione tedesca, intanto, mentre batte continuamente le retrovie del nemico, scompaginandone i servizi logistici e abbattendo centinaia di velivoli avversari,

in cinque attacchi di eccezionale intensità ha pressochè distrutti gli impianti industriali di Gorki, dove si producevano grandi quantità di materiale bellico, fra cui carri armati e aeroplani. Dall'Asia orientale, il «Giornale Radio» dell'EIAR ha segnalato una grande battaglia aerea sull'isola Russell, dove gli americani hanno avuto la peggio, e forti attacchi aerei nipponici su Guadalcanal. Le operazioni nipponiche in Cina rivelano il proposito giapponese di fiaccare la resistenza di Ciung King prima che gli anglosassoni siano pronti per rivolgere i loro sforzi contro il settore del Pacifico. I successi delle truppe giapponesi in Cina sono continui e importanti, non soltanto come conquiste di territorio, ma anche per l'effetto disgregante nelle armate nemiche, in cui si hanno defezioni sempre più frequenti. Importantissima tra le ultime, quella dei contingenti comunisti dello Shansi e di due altre province viciniori, i quali, abbandonate le linee contro i giapponesi, si sono rivolti contro le stesse truppe di Ciang Kai Scek. Questo, in breve sintesi, il quadro bellico della settimana.

Nella sua incommensurabile presunzione, tre anni or sono il comandante della flotta inglese, parlando della nostra Marina, così si esprime: « Poco più di un fastidio ». Tre anni sono trascorsi e il « fastidio » ha preso le gigantesche proporzioni di un ostacolo aspro da sormontare. Le rotte del Mediterraneo sono severamente controllate, i litorali italiani guardati a vista e la prevalenza numerica dell'avversario britannico, al quale si è aggiunto con una forte aliquota della sua forza navale il cugino statunitense, non ha impedito alla Marina italiana di fare la spola tra le sponde metropolitane e le isole, di scortare a destinazione innumerevoli convogli, di assalire il naviglio mercantile nemico, di affrontare in combattimento le maggiori unità corazzate, di imporre il « suo » stile. In tre anni di guerra accanitissima questo « stile » si è rivelato in tutta la sua efficacia vigorosa, in tutta la sua cavalleresca signorilità. La Marina Italiana, usa a scagliarsi con un paio di siluranti contro un gruppo di incrociatori, usa ad irrompere con fragili gusci — i mezzi d'assalto — nelle basi navali più munite del nemico per colpire i prescelti bersagli, non registra certo nella sua gloriosa cronaca le prodezze dei siluramenti di navi-ospedale né i bombardamenti navali di città scoperte e lascia queste micidiali e criminali « glorie » ai talassocrati dei « sette mari ». Sette, di numero, ma quanto ridotti, nella realtà!



I marinai a Radio Famiglie. La madre e la moglie di un marinaio al microfono.

Si deve all'onesta, modesta, valorosa, silenziosa Marina Italiana se il naviglio britannico ha dovuto rinunciare a tante posizioni marittime di predominio per concentrarsi nel Mediterraneo, mare « nevralgico » dell'impero inglese, se ha dovuto abbandonare queste posizioni di somma importanza militare e commerciale nelle mani dei nipponici, nostri fedeli e meravigliosi alleati. Nel giorno celebrativo delle glorie navali italiane, che per una singolare e significativa coincidenza corrisponde a quello della nostra entrata in guerra, le Marine alleate, tedesca e nipponica, hanno ufficialmente dato atto e riconosciuto ampiamente gli impareggiabili servizi resi dalla Marina Italiana alla causa comune. E il Popolo, stretto intorno ai suoi marinai, ha rivolto un commosso e reverente pensiero ai Caduti del mare, che sono discesi nella liquida tomba avvinghiando il nemico, trascinandolo tante volte, in impari lotte, sotto il gorgo. Dal ricordo delle imprese compiute, la Marina ha attinto il sicuro auspicio di quelle da compiere. La guerra col suo soffio rovente investe i cieli e i lidi della Patria. In terra, in mare, nelle isole presidiate, lungo le coste munite, sulle navi pronte, i marinai « fatti dalla tempesta per la guerra » attendono gli eventi al posto di combattimento.

MONTEVERDI

IL TERZO CONCERTO DEL CICLO
MUSICHE RELIGIOSE

Alle musiche del terzo concerto monteverdiano non si saprebbe dare un titolo analogo a quello del secondo, che nella sua convenzionale concettosità rispondeva a un fatto accertabile, l'evoluzione del madrigale. Anche nella successione delle opere teatrali è evidente un coerente svolgimento di tendenze e di forme. Per contro una progressiva continuità non risulta dall'esame delle musiche d'argomento religioso, né dalla cronologia, incertissima. Per rispondere alle sollecitazioni di cappelle e di privati e ai regolari obblighi, e per seguire la consuetudine d'ogni maestro, Monteverdi compose, si potrebbe dire produsse, in ogni tempo della sua vita gran quantità di musiche su testi latini e italiani pii e casti (e tante son perdute), e, cosa singolare, quasi alternò altrui maniere non recenti, anche antiche, e sue e contemporanee.

Qualche studioso ha tentato ipotesi su tale discontinuità: chiamato a San Marco nel 1613, avrebbe accontentato i Procuratori, insoddisfatti della scemata austerità della cappella, rifacendosi ai più severi moduli contrappuntistici; accusato da un tradizionalista di ignorare le regole, avrebbe provato la sua scienza con saggi psservantissimi. Fuori di questi impacci, avrebbe scritto come schiettamente sentiva. Ma queste ipotesi non inconciliabili con le notizie della sua drittura, non risultando ch'egli si sia piegato a opere e azioni della cui dignità, necessità, non fosse convinto, ed avendo lasciato ad altri le polemiche e preferito i fatti.

A nostro avviso, riconosceremo altronsi gli influssi dell'ambiente e delle contingenze. Cioè nella retorica convenzione della « musica da chiesa », che tanto gravò, e tuttora pesa, sulla concezione musicale. Secondo la retorica, l'arte di soggetto religioso dovrebbe constare delle maniere, delle forme, proprie dei secoli della corallità, ed esemplare il palestrinanesimo, come momento culminante e conclusivo del lungo travaglio polifonico a servizio della Chiesa. Tradizione. Ecco Monteverdi far l'antico, tornare all'antico contrappunto, appena lasciava il testo profano, che in questo caso significa non pio. Tradizione! L'avrebbe fatto, anche senza i Procuratori e l'Artusi. Un'altra osservazione, artistica e critica, è più importante. In tutta l'opea di Monteverdi pochissime sono le belle pagine contrappuntistiche su testi liturgici; parecchie, non molte, le monodiche su testi ufficiali o non chiesastici; parecchie, anche, quelle concertanti, secondo la pratica, al suo tempo, nuovissima. Se ne conclude che il sentimento poetico dell'emozione religiosa, della trascendenza, del divino mistero, fu debole in lui, e che esso si concretava meglio nelle forme artistiche del proprio tempo e perciò più spontanee. Ciò che del resto avvenne a decine di insigni musicisti, a volta a volta inceppati dalla retorica o liberi.

Un pezzo alquanto curioso, è il Vespro della Beata Vergine da concerto, composto sopra canti fermi sex vocibus et sex instrumentis. Il titolo ha forse bisogno di commento? La composizione è da concerto, cioè, secondo la classificazione d'allora, di stile concertante, e la parola stile non conteneva un concetto d'estetica ma significava soltanto modo e maniera; dunque a mo' di concerto. Infatti le sei voci e gli altrettanti strumenti concertano, risuonano insieme. Il numero degli strumenti sembra ambiguo, perchè l'orchestrazione reca: Cornetto et violino da braccio (due parti); viola da braccio; viola da braccio et trombone; trombone et viola da braccio; trombone, contrabbasso da gamba et viola da braccio; infine il basso continuo, cioè l'organo. La locuzione sex instrumentis indicherebbe perciò sei parti, mentre gli strumenti sarebbero dodici oltre l'organo. Quale musica, di qual gusto, intonano gli strumenti acuti? Ecco, il motivo brioso, festoso, agile, incalzante, della sinfonia dell'Orfeo! Gli strumenti medii han brevi disegni, vivaci e briosi anch'essi. Gli strumenti gravi sorreggono la costruzione armonistica. L'organo raddoppia o le voci nei versetti o gli strumenti nei ritornelli fra i versetti. E questi: Domine, ad adjuvandum me festina — Gloria Patri et Filio et Spiritui Sancto — sicut erat in principio et nunc et semper et in saecula saeculorum amen — sorgono sulla costante ripetizione dell'accordo di re maggiore, trentadue battute, scandito su ciascuna sillaba e ritmato, quasi alla maniera d'un falso bordone del Cinquecento. Ecco il « canto fermo », annunciato dal titolo. Infine, nell'Alleluia, dieci battute, il tempo pari s'alterna al dispari. La composizione consta dunque d'un immu-

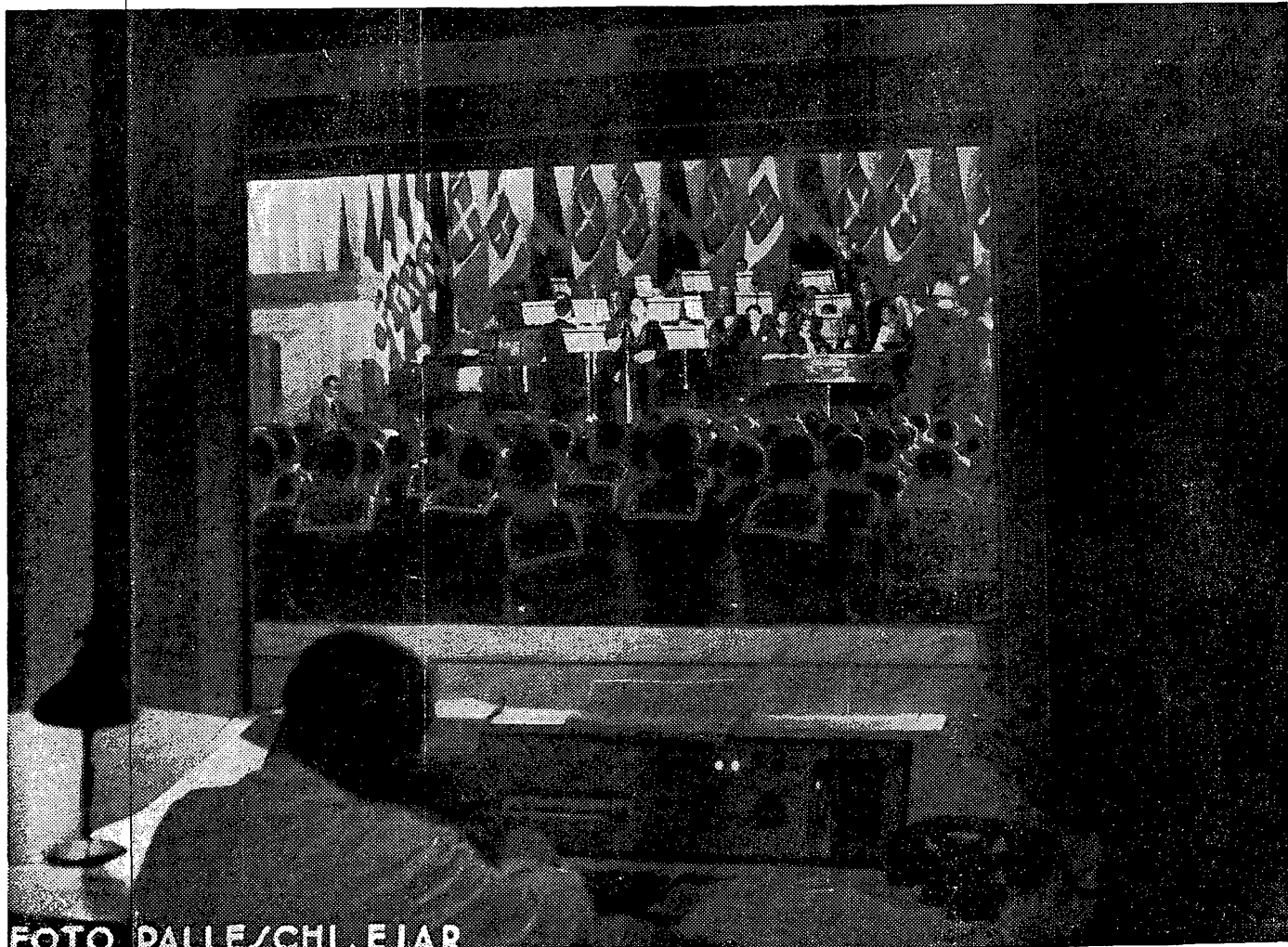


FOTO PALLESCHI/EIAR

Radio Famiglie celebra le glorie della Marina in una trasmissione dedicata ai marinai.

(Foto Palleschi-Eiar)

concerti

CONCERTO SINFONICO

diretto dal M^o Francesco Molinari Pradelli col concorso del violoncellista Enrico Mainardi. Trasmissione dal Teatro La Fenice di Venezia (Venerdì 25 giugno - Programma « B », ore 20,45).

Sono in programma musiche di Pilati, H. vdn e Brahms.

Mario Filati fu assunto giovanissimo alla cattedra di armonia e contrappunto del Regio Conservatorio di San Pietro a Majella di Napoli, nel quale aveva compiuto gli studi di composizione, diplomandosi, nel 1923, e fu poi insegnante di composizione nel Regio Conservatorio di Palermo. Citiamo fra le sue opere una « Sonata » per flauto, una « Sonata » per violino, una « Sonata » per violoncello, un « Quartetto », un « Quintetto », musica varia per canto e pianoforte, per coro, per strumenti diversi; « Notturno », « Tre pezzi » per orchestra, « Suite » per pianoforte e orchestra d'archi, « Concerto in do maggiore » per orchestra, bagatelle per piccola orchestra, divertimenti per ottoni, ecc.

A lato di questa varia produzione da camera e sinfonica egli dedicò larga parte della sua attività a lavori ispirati alla natia Napoli. Tali alcune liriche su versi di Salvatore Di Giacomo, i tre canti e i due epigrammi napoletani per voce e orchestra da camera che furono presentati al Festival di Venezia nel 1932, gli « Echi di Napoli », raccolta di otto canzoni su vecchi testi popolari, e l'odierno Preludio, aria e tarantella che, pubblicato nel 1920 per violino e pianoforte, fu elaborato nel 1931 nella versione esclusivamente sinfonica che si eseguisce oggi.

Senza ricorrere, salvo che nelle primissime battute della Tarantella, a temi popolari determinati, ma atteggiando l'invenzione melodica sui « motivi » caratteristici della tradizionale liricità partenopea, i tre pezzi non nascondono intenti anche descrittivi e coloriti, quasi tre tempi o momenti di una « rapsodia napoletana ». Così nel Preludio, in cui ricorrono voci e richiami diffusi tra vicoli e piazzette della vecchia città, in una fresca mattinata settembrina. Il violino, a solo, accenna in forma di cadenza un ritornello insistente, che passa poi agli archi mentre gli strumentini intrecciano rapide figurazioni. Segue un canto appassionato di violoncelli, che in suggestivi sviluppi ricchi di particolari lirici e descrittivi, costituisce la parte centrale del pezzo e, come conclusione, la ripressa del primo episodio.

L'Aria ha un carattere di canzone maritimesca, nella quale si rivelano in abbondanza atteggiamenti tipici del melodiare napoletano, specialmente di quello delle prime canzoni popolari del Settecento e del primo Ottocento.

Nella prima parte del tema della Tarantella è riconoscibile la famosa filastrocca ciceronella. Ad un inizio oscuro e tumultuoso seguono vari episodi nella caratteristica vivacità della danza. Questa viene ad un certo punto come interrotta da un episodio capriccioso di carattere canzonatorio, poi è ripreso prontamente nella sua forma iniziale. Un ritorno del tema del Preludio, nel movimento però della Tarantella, conclude la composizione.

Il Concerto in re maggiore di Haydn è una tra le più difficili musiche per violoncello e orchestra. Denso e appassionato è l'« Andante » centrale, d'una profondità non comune in Haydn. I due « Allegri » brillano per la fantasia e per il garbo nello sviluppo delle idee.

La Seconda sinfonia di Brahms, composta nel 1878 è l'op. 73 del compositore di Amburgo, viennese per elezione, ed è appunto la più amata dai viennesi per la freschezza e la spigliatezza. L'« Allegretto grazioso » (quasi Andantino) che occupa il secondo tempo ne è la parte più bella, col suo andamento vagamente pastorale, che passa dalla malinconia alla tenerezza, dalla nostalgia al sogno. Nel primo « Allegro » un tema ricorda l'« Eroica » di Beethoven. Il « Finale » esprime una gioia sana e robusta che fa pensare ai canti popolari tedeschi, tipica manifestazione di fratellanza umana. Delle quattro Sinfonie brahmsiane questa è quella che più piacque allo Hanslick, il quale la proclamò un autentico capolavoro.

CONCERTO

diretto dal M^o Michele Macioce (Martedì 22 giugno - Programma « A », ore 22).

Sono in programma musiche di Paer, Fabisch, Bach, Debussy e Weber. Del parmense Ferdinando Paer è la Sinfonia d'apertura, che è una delle tre sinfonie da lui scritte tra le 13 cantate e le 43 opere, tra le quali il « Maestro di cappella », celebre un giorno. Risente l'influenza di quel Rossini, che gli fu collaboratore per tanti anni nella direzione del « Théâtre Italien » a Parigi. La Toccata in re minore di Bach, grande pagina per organo, viene eseguita nella trascrizione orchestrale dello stesso direttore maestro Macioce, che con particolare cura scelse i timbri, rispettando la grandiosità dell'architettura. Di Debussy sono presentate due pagine squisite: Nel giardino, tutta freschezza, e La bella addormentata nel bosco, che fa parte delle « Trois mélodies » per piano e canto. Anche queste trascrizioni vennero eseguite con somma cura e con rispetto dello stile. Weber chiude il concerto con l'Introduzione dell'« Eurante », la pagina meglio nota: tipica per un tema schiettamente ger-

manico da cui Wagner trarrà partito per il preludio del terzo atto del « Lohengrin ». Ricco di musiche poco note, questo concerto presenta anche il Poema d'estate del Fabisch.

CONCERTO

diretto dal M^o Domenico De Paoli col concorso del soprano Nanda Mari (Giovedì 24 giugno - Programma « B », ore 21,50).

La parte orchestrale è data da Introduzione e pastorale di Bernardo Pasquini, grande organista e clavicembalista e maestro di Domenico Scarlatti, e dalla Danza sacra e danza profana di Debussy. Le due pagine pasquiniane, tutta grazia settecentesca, vengono eseguite nella delicata orchestrazione del Toni; le due danze debussiane furono

scritte per arpa cromatica e pianoforte, e orchestra d'archi; vengono eseguite con tale orchestra e piano, e spiecheranno in tutta la loro aristocratica ispirazione e fattura. La parte vocale è data da due Arie per soprano leggero del « Don Giovanni » di Mozart, che fanno parte dei duetti tra Zerlina e Masetto; e da tre Schizzi su temi popolari irlandesi, recanti i titoli suggestivi di « Canzone d'un mattino di primavera », « Pastorale » e « Canzone a ballo ».

CONCERTO SINFONICO VOCALE

diretto dal M^o Dagoberto Polzetti, col concorso del soprano Leonarda Piombo (Domenica 20 giugno - Programma « A », ore 20,20).

Il programma comprende musiche tutte

note ed amate: tre Introduzioni, quella briosa del Barbiere, quella originalissima, per la trattazione di elementi slavi e boemi, della Sposa venduta di Smetana, considerata come l'opera nazionale ceca, e quella drammatica della Forza del destino; tre pagine per orchestra: il solenne e maestoso « Largo » dal Serse di Haendel, lo squisito Notturno di Martucci e l'appassionato intermezzo dell'Amico Fritz del Mascagni; tre romanze d'opera per soprano: la gentile presentazione di Mimì nella Bohème, la commovente predizione di Liù alla crudele regina nella Turandot e la pagina in cui Adriana Lecouvreur vanta, nell'opera omonima del Cilea, la propria devozione all'arte.

STAGIONE LIRICA DELL'EIAR

(Sabato 26 giugno, Programma « A », ore 20,40)

L'«ALCESTE» DI GLUCK

Tante volte s'è riparlato nel Radiocorriere dell'Alceste, 1767, di Gluck, dacché questa grande opera, grazie all'eccellente esecuzione curata da Vittorio Gui per il Teatro di Torino, tornò in luce in Italia, ridestando successivamente in varie edizioni l'ammirazione che spetta al suo alto valore lirico e teatrale. Alle notizie stampate e ristampate del suo nascere, delle intenzioni, della fortuna, non si saprebbe aggiungere qualche cosa utile, né all'illustrazione delle singole parti belle. Un nuovo accenno invece alle caratteristiche del libretto può essere suggerito da un'ulteriore lettura dei poemi di Ranieri di Calzabigi, di cui le stampe, ormai antiche, non sono di facile rinvenimento.

Il libretto del Calzabigi, che ha pregi e novità, non è scevro di difetti e di mediocri tradizioni. Notevoli sono la sobria dignità letteraria, la sinteticità di alcune scene importanti, la semplicità e forza di alcuni dialoghi e monologhi, l'inserzione di brevi frasi del coro e di anonime persone, come commento a discorsi o ad azioni, la varia e opportuna positura delle strofette nel corso della scena, cioè in mezzo ai versi sciolti, secondo l'andamento del parlare, l'abbondanza delle didascalie per la mimica espressiva degli stati d'animo, la diversa sonorità e accentazione dei versi nei casi solenni o umili, tristi o lieti, la disposizione degli episodi, infine la modernità del sentimento, che supera la mentalità metastasiana e appare più immediato e umano e toccante. Per questi ultimi aspetti almeno una pagina merita d'esser riletta.

Nel secondo atto, Alceste ha deciso di sacrificarsi per salvare lo sposo e re; il popolo la compiange ed ella, giovine e bella, ripensa ai figliuoli e al talamo nuziale:

UNA VOCE. Così bella!
ALTRA. Così giovane!
ALTRA. Così casta!
ALTRA. Così cara!
TUTTO IL CORO. Crudel preda a Morte avara
Giusti Dei, perché sarà?
UNA VOCE. Quel bel volto, e quel bel riso...
ALTRA. Lo splendor di que' bel lumi...

TUTTO IL CORO. Ah perché, pietosi Numi,
Sempre a noi s'asconderà!
(S'alza Alceste sostenuta dalle Damigelle,
s'accosta all'ara e brucia de' profumi).
ALCESTE. Vesta, tu che fosti, e sei
Tutelat' mio primo Nume;

Per tuoi figli, i figli miei
Dah ricevi in questo dì!
Ed ir, te trovino, allora
Oh'io sarò fredd'ombra errante,
Una madre così amante
Come quella che morì.



Alceste confessa la sublime verità.



Alceste stringe al seno i suoi figliuoli.

CORO. Oh come rapida
La vita amabile
Per le fuggì!
ALCESTE. Oh casto, oh caro nuzial mio letto;
Mia dolce cura, mio solo affetto,
Finché da queste Stelle toneste
Volete difendermi pietoso il Ciel:
Se un'altra accogli Sposa novella:
Sarà più cara, sarà più bella
Della tua misera estinta Alceste;
Ma non più tenera, né più fedel.
(Torna a sedere e si copre il volto).

Non mancano, s'è detto, i difetti. E si ritrovano non solo nelle frequenti frasi comunemente usate, nelle formulette strofiche, in parecchi stanchi e inutili discorsi, nello stento di ovvie situazioni, ma anche nella consistenza dei personaggi (se Alceste è attiva e umana, non senza proflissità; Admeto è inerte, non rivela coscienza del suo stato, non è rassegnato al destino né ansioso, tarda inverosimilmente a intendere chi l'accinge a morir per lui, è freddo nella salvezza), e nella dinamica degli eventi (il rinvio del sacrificio di Alceste mirerebbe a tener desta l'attenzione e la commozione degli spettatori, e riesce invece monotono per mancanza di nuovi elementi patetici): E la dinamica è quella consueta alle azioni melodrammatiche del Settecento: ascensione, culmine, discesa, lieto fine.

Se nell'opera di Calzabigi e Gluck riscontrassimo soltanto l'attuazione dei propositi e dei principi enunciati come riforma dell'opera di maniera italiana, il valore ne sarebbe dimostrativo, polemico, e non anche artistico. E questo invece importa accertare. E si accetta alto e gagliardo e in più tipico. Ciò che meno è pregevole deriva non dalla trascuratezza dei nuovi propositi, ma dal difetto della poesia e del dramma musicale in stretta relazione con i difetti del poema letterario. Tutta la parte di Admeto è infatti fiacca, sia nei recitativi, sia nelle arie, sia nei dialoghi e negli insieme, dove si colgono le reazioni scambievoli di personaggi concepiti come entità liriche. Bella e potente è invece la parte di Alceste, tanto per le personali passioni, quanto per l'atmosfera sentimentale che viene a recingerla. Quest'atmosfera risulta da due elementi in gran parte trascurati nelle ordinarie opere all'italiana e qui eccellenti, cioè l'espressione strumentale e quella corale, lasciando da parte quella mimica che s'intravede peraltro dalle didascalie e dai ritmi e dalle cantilene delle danze. SIMPLICISSIMUS.

DOMENICA 20 GIUGNO 1943-XXI

PROGRAMMA "A,"

Onde: metri 263,2 (kC/s 1140) - 283,3 (kC/s 1059) - 368,6 (kC/s 814) - 420,8 (kC/s 713) - 569,2 (kC/s 527)

In relazione all'ubicazione degli ascoltatori LE TRASMISSIONI COMUNI AI DUE PROGRAMMI possono riceversi o su onde di entrambi i programmi, ovvero su onde di uno solo dei due.

7,30 Notizie a casa dai militari combattenti e dai militari dislocati nei territori occupati dalle nostre truppe.

8 —: Eventuali comunicazioni dell'E.I.A.R. - Segnale orario - **Giornale radio.**

8,15-8,45: CONCERTO dell'organista ALBERTO GALLINA: 1. Bach: *Pastorale*: a) Andante con moto, b) Andante cantabile, c) Adagio, d) Allegro; 2. Vivaldi-Bach: *Concerto in la minore*: a) Allegro ma non troppo, b) Adagio, c) Allegro.

10 RADIO RURALE: L'ORA DELL'AGRICOLTORE E DELLA MASSAIA RURALE.

11 —: MESSA CANTATA DALLA BASILICA DI SAN PAOLO IN ROMA.

12 —: PADRE FRANCESCO PELLEGRINO: LETTURA E SPIEGAZIONE DEL VANGELO.

12,15: MUSICA VARIA.

12,30: CANZONI NAPOLETANE: 1. Tagliaferri-Murolo: *Napule 'e Surriento* (Ferrauto); 2. Falvo-Canetti: *Ch'ella d'e 'rrose* (Albanese); 3. Mario: *Canzone appassionata* (Scarpa); 4. De Curtis-Bovio: *Tu ch'a nun chiagne* (Ferrauto); 5. Gambardella-Russo: *Quanno tramonta 'o sole* (Albanese); 6. Nardella-Della Gatta: *Che t'aggia di* (De Paulis); 7. Cardillo-Cordiferno: *Core 'ngrato* (Albanese); 8. Di Capua-Capurro: *O sole mio* (Gigli); 9. Gambardella-Cataldo: *Come facette mammeta* (Albanese e coro).

13 —: Comunicazioni dell'E.I.A.R. - Segnale orario - **Giornale radio.**

13,10: INTRODUZIONI DA OPERE GIOCOSE.

13,30: **LE NOSTRE CANZONI**

Rassegna di canzoni incise su dischi

1. Martelli: *Vecchio quartiere*; 2. Ala: *Serenata a Marirosa*; 3. De Martino: *Chiesetta alpina*; 4. Lama-Bovio: *Cara piccina*; 5. Fortini: *La canzone del mulino*; 6. Di Lazzaro: *Rosabella del Molise*; 7. Ruccione: *E zitto amore*; 8. Cesarini: *Serenatella sotto la luna*; 9. Pagano: *Renata di maggio*.

(Trasmissione organizzata per la Soc. AN. SANT'UNIONE di Bologna)

14 —: **Giornale radio.**

14,10: RADIO IGEA: TRASMISSIONE DEDICATA AI FERITI DI GUERRA.

15-15,30: RADIO GIL: TRASMISSIONE ORGANIZZATA PER LA GIOVENTÙ ITALIANA DEL LITTORIO.

17,15 Notizie sportive e dischi.

TRASMISSIONE PER LE FORZE ARMATE: Bollettino del Quartier Generale delle Forze Armate - CRONACHE DELLA GUERRA, del cons. naz. Umberto Guglielmotti, direttore de «La Tribuna».

17,45-18,35: POLCHE, MAZURCHE, VALZER E CANZONI ITALIANE.

Nell'intervallo (18 circa): Notizie sportive.

Onde: m. 283,3 (kC/s 1059) - 368,6 (kC/s 814) - 420,8 (kC/s 713) - 569,2 (kC/s 527) - (l'onda m. 263,2 trasmette i «Notiziari per l'Estero»)

19,35 Riepilogo della giornata sportiva.

20 —: Eventuali comunicazioni dell'E.I.A.R. - Segnale orario - **Giornale radio.**

20,20: **Concerto sinfonico-vocale**

diretto dal M° DAGOBERTO POLZINETTI
con il concorso del soprano LEONARDA PIOMBO

1. Rossini: *Il barbiere di Siviglia*, introduzione dell'opera; 2. Martucci: *Notturmo in sol bemolle maggiore*, op. 70, n. 1; 3. Puccini: *La bohème*, «Mi chiamano Mimi»; 4. Haendel: *Serse*, largo; 5. Smetana: *La sposa venduta*, introduzione dell'opera; 6. Puccini: *Turandot*, «Tu che di gel sei cinta»; 7. Mascagni: *L'amico Fritz*, intermezzo; 8. Cilea: *Adriana Lecouvreur*, «Io son l'umile ancella»; 9. Verdi: *La forza del destino*, introduzione dell'opera.

21,30: Accademico d'Italia Ildebrando Pizzetti: «Gluck e l'Alceste», conversazione.

21,40: **MUSICHE OPERETTISTICHE**

1. Strauss: *Il pipistrello*, introduzione; 2. Cuscina: *Il ventaglio*, fantasia; 3. Costa: *Sognazza*, selezione; 4. Dall'Argine: *Dall'ago al milione*, celebre barcarola (Emilio Livi); 5. Lehar: *Federica*, fantasia.

22,15: **MUSICHE PER ORCHESTRA**

dirette dal M° PETRALIA

1. D'Ambrosio: *Ridda di folletti*; 2. Billi: *E canta il grillo*; 3. Pedrollo: *Mascherata*; 4. Bixio: *Io non posso cantare alla luna*; 5. Scassola: *Stella maris*; 6. Marchesi: *La folletta*; 7. Strauss: *Moto perpetuo*; 8. Gastaldon: *Musica proibita*; 9. Rust: *Sfortunello*.

22,45: **Giornale radio.**

23 (circa)-23,30: MUSICA VARIA.

PROGRAMMA "B,"

Onde: metri 221,1 (kC/s 1357) - 230,2 (kC/s 1303) - 245,5 (kC/s 1222) - 491,8 (kC/s 610) - 559,7 (kC/s 536)

7,30-12,15 (esclusa onda m. 221,1)

7,30 Notizie a casa dai militari combattenti e dai militari dislocati nei territori occupati dalle nostre truppe.

8 —: Eventuali comunicazioni dell'E.I.A.R. - Segnale orario - **Giornale radio.**

8,15-8,45: CONCERTO dell'organista ALBERTO GALLINA (Vedi Programma «A»).

10 RADIO RURALE: L'ORA DELL'AGRICOLTORE E DELLA MASSAIA RURALE.

11 —: MESSA CANTATA DALLA BASILICA DI SAN PAOLO IN ROMA.

12 —: PADRE FRANCESCO PELLEGRINO: LETTURA E SPIEGAZIONE DEL VANGELO.

12,15: MUSICA VARIA.

12,30: CANZONI NAPOLETANE (Vedi Programma «A»).

TRASMISSIONE DEDICATA AGLI ITALIANI DEL BACINO DEL MEDITERRANEO

8 Comunicazioni dell'E.I.A.R. - Segnale orario - **Giornale radio.**

13,10: ORCHESTRA CLASSICA diretta dal M° MANNO: 1. Scarlatti: *Sonata n. 8 in re maggiore* (orchestrazione Culotta); 2. Gretchaninof: *Danze russe popolari*; 3. Granados: a) *Jota*, b) *Plajera*, c) *Villanesca*, d) *Ecos de parranda* (orchestrazione Carabella); 4. M. E. Bossi: *Scherzando* (orchestrazione R. Bossi).

13,45: DISCHI DI MUSICA OPERISTICA.

14 —: **Giornale radio.**

14,10: RADIO IGEA: TRASMISSIONE DEDICATA AI FERITI DI GUERRA.

15-20 (esclusa onda m. 221,1)

15-15,30: RADIO GIL: TRASMISSIONE ORGANIZZATA PER LA GIOVENTÙ ITALIANA DEL LITTORIO.

17,15 Notizie sportive e dischi.

TRASMISSIONE PER LE FORZE ARMATE: Bollettino del Quartier Generale delle Forze Armate - CRONACHE DELLA GUERRA, del cons. naz. Umberto Guglielmotti, direttore de «La Tribuna».

17,45-18,35: POLCHE, MAZURCHE, VALZER E CANZONI ITALIANE.

Nell'intervallo (18 circa): Notizie sportive.

Onde: m. 230,2 (kC/s 1303) - 245,5 (kC/s 1222) - 491,8 (kC/s 610) - 559,7 (kC/s 536) - (l'onda m. 221,1 trasmette i «Notiziari per l'Estero»)

19,35 Riepilogo della giornata sportiva.

20 —: Eventuali comunicazioni dell'E.I.A.R. - Segnale orario - **Giornale radio.**

20,20: **ORCHESTRA CETRA**

diretta dal M° BARZIZZA

21 —: **AL PIANOFORTE**

Un atto di GIUSEPPE GIACOSA

Personaggi e interpreti:

Lui Rodolfo Manini
Lei Nella Marcucci

Regia di PIETRO MASSERANO

21,40: **ORCHESTRA CLASSICA**

diretta dal M° MANNO

1. Mozart: *Sonata in re maggiore* (orchestrazione Gaidano); 2. Schubert: *Prima suite infantile* (orchestrazione Lavagnino); 3. Weber: *Adagio e rondo*, dalla «Sonata n. 24» (orchestrazione Palombi); 4. Albeniz: *Malagueña*; 5. Chopin: *Gran valzer brillante in mi bemolle maggiore*, op. 18 (orchestrazione Manno); 6. Martucci: *Scherzino*, op. 29 (orchestrazione Tommasi).

22,20: **MARCE REGGIMENTALI**

22,45: **Giornale radio.**

23 (circa)-23,30: MUSICA VARIA.



i capelli bianchi

ritornano del colore naturale
con una sola applicazione di:

FILOCRININA CESARI

Oltre 50 anni di esperienza garantiscono l'efficacia del prodotto assolutamente innocuo. Spedizione riservatissima inviando vaglia di £.22,50 ed indicazione del colore desiderato a CESARI - Bologna Cas. post. 140 A.

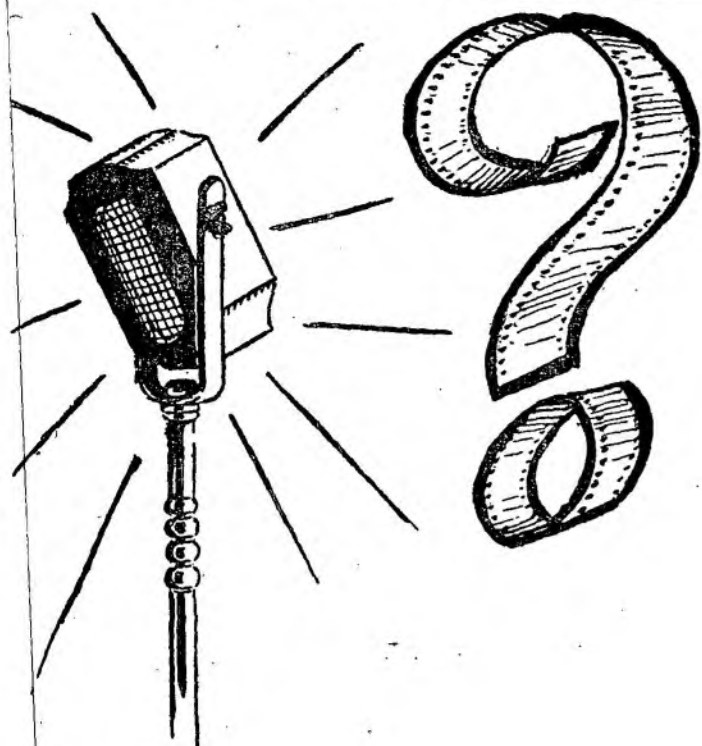
UN REGALO UTILE IN TUTTI I TEMPI

ELEGANTE BORSETTA RIGIDA modello n. 102, confezionata in cuoio «Sergel». Ha due scompartimenti, completa di portamonete e di cinghia a corallo, allungabile, al fine di poterla portare a tracolla L. 100. Desiderando un modello lusso (n. 101) con moschettone L. 130. Inviare richiesta con cartolina vaglia a: O. S. V. C., Via Calabria, 18 - telefono 696-021 - Milano, indicando questo giornale. Preghiamo di voler scrivere molto chiaramente il nome e indirizzo. Non si spedisce contro assegno né a posta militare.

Prodotti di bellezza

Vianey

SOC. AN. ITALIANA - BOLOGNA



Alle ore 21 di **LUNEDÌ**
dal Programma «A» ascoltate:

FUORI PROGRAMMA

(CURIOSITÀ DI RADIOASCOLTATORI)

Trasmissione organizzata per l'

ENTE NAZIONALE INDUSTRIE CINEMATOGRAFICHE e per la **CINES**

I MASSIMI ESPONENTI ITALIANI PER LA PRODUZIONE, IL NOLEGGIO
DEI FILM E L'ESERCIZIO DI SALE CINEMATOGRAFICHE

Gli ascoltatori sono invitati a segnalare all'**E.N.I.C.: ROMA, Via Po 32**, le curiosità, nonché i nomi degli attori e delle attrici che desiderano siano compresi in questi eccezionali programmi

La nona trasmissione di «**FUORI PROGRAMMA**»,
è fissata per le ore 21 circa di mercoledì 21 luglio

(Organizzazione SIPRA - Firenze)

2 prodigiose novità per la vostra bellezza:



ANTIPEL

L'INFALLIBILE DEPIILATORIO SCIENTIFICO

fa scomparire i peli superflui, nel modo più facile, rapido, sicuro e indolore del viso, gambe, ascelle, ecc. La sua preparazione scientifica è garanzia di efficacia. Non irrita la delicata epidermide muliebre, che anzi rende sana e vellutata. Libera dall'ossessione di ogni antiestetica peluria. **PROVATELO!** - Vasetto L. 35 (franco di porto).

È REALMENTE POSSIBILE

OTTENERE UN BEL

FINALMENTE SÌ... CON LA CREMA VENERE

Ritrovato serio ed efficacissimo. Migliaia di referenze. Usato in 65 fra i più importanti Istituti di Bellezza. Esito garantito. Uso esterno. Un vasetto sufficiente per la cura completa costa L. 35. Indicare se per sviluppo o rasofofo. Per la spedizione al vostro indirizzo (franco di porto) del prodotto **ANTIPEL** (Depilatorio) o **CREMA VENERE** (per il seno) inviare vaglia rispettivamente di L. 35 a:

SI-VE-RA - Rep. N. 7 - MILANO - Via XX Settembre, 24

SENO?

la lozione

dal triplice
effetto



Voi avete tanto apprezzato «Lara» per le sue qualità detergenti, tonificanti e protettive. Fino all'ultimo la qualità è stata mantenuta invariata e, non appena le circostanze lo permetteranno, «Lara» ci sarà di nuovo: voi ritroverete allora con gioia la vostra migliore amica.

Lara

lozione per il viso

TARSIA MILANO



SOSTITUISCE IL LIMONE - DELIZIOSA

Se il vostro fornitore è sprovvisto, inviate L. 12 per 6 bustine (adatte per essere unite alla corrispondenza da inviare ai militari, ecc.), alla Ditta **LUCIANO DE FRANCO - FILIALE ALTA ITALIA - TORRE DEI PICENARDI (Cremona)** anche a mezzo rimessa sul c/c postale N. 3-21585.

Amate l'amore?

Leggete allora nella **Illustrazione del Popolo** il nuovo romanzo di **Dora**, la scrittrice scoperta dal fortunato periodico. È la storia di una ragazza che si orienta verso l'amore attraverso la folla e le sue proprie illusorie avventure sentimentali

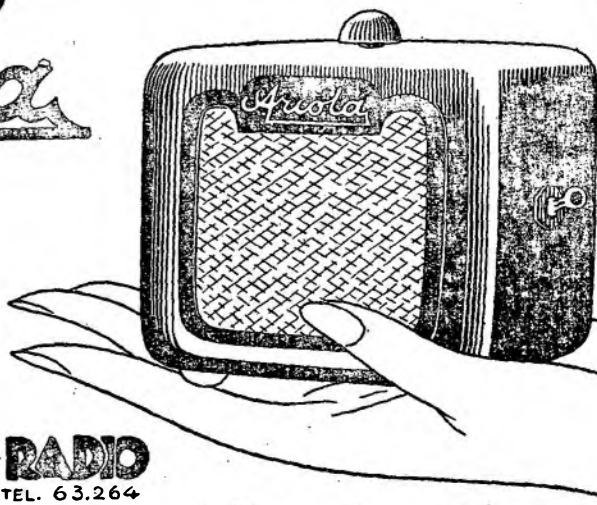
ACQUISTANDO CON MODICA SPESA
IL **TELEDIFFUSORE**

(BREVETTI L. PALLAVICINI)

Ariola

POTRETE ASCOLTARE LA RADIO IN QUALUNQUE
AMBIENTE DELLA VOSTRA CASA

IL **TELEDIFFUSORE** *Ariola* VI OFFRE ANCHE
LA POSSIBILITÀ DI REGOLARE IL VOLUME, ACCENDERE E SPEGNERE
L'APPARECCHIO A DISTANZA SENZA BISOGNO DI IMPIANTI SPECIALI



PER RICHIESTE RIVOLGERSI ALLA CONCESSIONARIA ESCLUSIVA

PALLAVICINI-RADIO
ROMA - VIA XXIV MAGGIO N.6 TEL. 63.264

L U N E D Ì

21 GIUGNO 1943-XXI

PROGRAMMA "A."

Onde: metri 263,2 (kC/s 1140) - 283,3 (kC/s 1059) - 368,6 (kC/s 814) - 420,8 (kC/s 713) - 569,2 (kC/s 527)

In relazione all'ubicazione degli ascoltatori LE TRASMISSIONI COMUNI AI DUE PROGRAMMI possono riceversi o su onde di entrambi i programmi, ovvero su onde di uno solo dei due.

- 7,15** Giornale radio - Risultati sportivi.
- 7,30:** Notizie a casa dai militari combattenti e dei militari dislocati nei territori occupati dalle nostre truppe.
- 8** — Eventuali comunicazioni dell'E.I.A.R. - Segnale orario - **Giornale radio.**
- 8,15-9:** Eventuali notizie a casa dai militari combattenti e dai militari dislocati nei territori occupati dalle nostre truppe.

11,30 TRASMISSIONE PER LE FORZE ARMATE: Programma vario - « Notizie da casa ».

12,15: MUSICA VARIA.
12,30: RADIO SOCIALE: TRASMISSIONE ORGANIZZATA IN COLLABORAZIONE CON LE CONFEDERAZIONI FASCISTE DEI LAVORATORI.

13 — Comunicazioni dell'E.I.A.R. - Segnale orario - **Giornale radio.**
13,10: CANZONI DEL TEMPO DI GUERRA: 1. Castiglione-Sordi: *Caporale di giornata*; 2. Filippini-Manlio: *Caro papà*; 3. Scaramucci: *Ho un appuntamento in mezzo al mare*; 4. Ruccione-De Torres-Simeoni: *Camerata Richard*; 5. Abbati-Nico: *Si va, si va*; 6. Scolari-Tettoni: *I fiori della montagna*; 7. De Palma-Galdieri: *Addio bambina*; 8. Derewitsky-Martelli-Sordi: *Fiocco di lana*; 9. Carducci-De Robertis: *L'orologio di Marietta*; 10. Pellegrino-Auro D'Alba: *Battaglioni « M »*; 11. Ciuffi-Fiasconaro: *Soldato mio*; 12. Schisa-Cherubini: *Rondinella azzurra*; 13. Persiani-Morini-Nati: *Letterina grigioverde*; 14. Benedetto-Sordi: *Ciao biondina*; 15. Celani-De Torres-Simeoni: *Bambina bella*; 16. Ruccione-Giannini: *La canzone dei sommergibili*; 17. Sciorilli-Mauro: *Rosanina*.

14 — **Giornale radio.**
14,10: MUSICHE PER ORCHESTRA dirette dal M° GALLINO.
14,50-15: « Le prime del cinematografo », conversazione.

17 Segnale orario - **Giornale radio.**

17,10: Estrazioni del R. Lotto.
17,15: LA CAMERATA DEI BALILLA E DELLE PICCOLE ITALIANE: *Enciclopedia delle vacanze: « Arti: La musica »* di Riccardo Aragno.
17,35: MUSICA VARIA: 1. Cantarelli: *Allegro sinfonico*; 2. Rossellini: *Giardino abbandonato*; 3. Renzo Martini: *Serenata d'aprile*, balletto: a) I tre gendarmi, b) Serenata e danza delle fate, c) Corteo; 4. Cuscina: *Come una ronda*; 5. D'Achiardi: *Scherzo*; 6. Ari: *Danza delle ombre*; 7. Strauss: *Lo zingaro barone*, introduzione dell'operetta.
18-18,10: Notizie a casa dai militari combattenti e dai militari dislocati nei territori occupati dalle nostre truppe.

Onde: m. 283,3 (kC/s 1059) - 368,6 (kC/s 814) - 420,8 (kC/s 713) - 569,2 (kC/s 527) - (l'onda m. 263,2 trasmette i «Notiziari per l'Estero»)

19,10 RADIO RURALE: Notizie e commenti della Confederazione fascista degli agricoltori.

19,20: Notizie varie - Notizie sportive.
19,25: « San Luigi Gonzaga », conversazione del Padre Francesco Pellegrino.
19,35: MUSICA VARIA.
20 — Eventuali comunicazioni dell'E.I.A.R. - Segnale orario - **Giornale radio.**

20,20: CONCERTO DI LIUTO, CLAVICEMBALO FLAUTO DOLCE E CANTO

Esecutori: ALBA ANZELLOTTI, canto; ROLF RAPP, liuto, clavicembalo e flauto dolce.
 I. Bach: I. *Preludio in do minore*. - II. *Dal «Quaderno di Anna Magdalena Bach»*: a) *Tu sei con me*; b) *Pensieri giocosi di un fumatore di pipa*, per canto, liuto e violoncello (violoncellista Giuseppe Martorana). - III. *Bourrée*, per liuto. - IV. *Fantasia in do minore*. - 2. Haendel: I. *Sonata in sol minore*, per flauto dolce, clavicembalo e violoncello: a) *Larghetto*, b) *Andante*, c) *Adagio*, d) *Finale* (clavicembalo: Giorgio Favaretto). - II. *Cantata «Aure soavi e liete»*, per soprano, clavicembalo e violoncello. - III. *Ciaccona con variazioni in sol minore*, per clavicembalo.

21 — **FUORI PROGRAMMA N. 8**
 Presentazione di CARLO CAMPANINI
 Testo di N. MANZONI e F. FELLINI
 ORCHESTRA diretta dal M° RIZZA
 Regia di NINO MELONI
 (Trasmissione organizzata per la CINES e per l'ENTE NAZIONALE INDUSTRIE CINEMATOGRAFICHE E.N.I.C.).

22 — **DISCHI DI MUSICA OPERISTICA**
 1. Rossini: *Il barbiere di Siviglia*, n. 15: « A mano manca » (tenore Landi e baritone Franci); 2. Verdi: *Il trovatore*: a) « Condotta all'era in ceppi » (mezzosoprano Elmo), b) « Il balen del suo sorriso » (baritone Tagliabue); 3. Ponchielli: *La Gioconda*: « Cielo e mar » (tenore Bjoerling); 4. Mascagni: *Iris*: « Un di erò piccina (soprano Pampanini); 5. Giordano: *Andrea Chénier*: « Son sessant'anni » (baritone Franci).
 Nell'intervallo: Conversazione scientifica di EDOARDO LOMBARDI.

22,45: **Giornale radio.**
23 (circa)-23,30: MUSICA VARIA.

PROGRAMMA "B."

Onde: metri 221,1 (kC/s 1357) - 230,2 (kC/s 1303) - 245,5 (kC/s 1222) - 491,8 (kC/s 610) - 559,7 (kC/s 536)

7,15-12,15 (esclusa onda m. 221,1)

- 7,15** Giornale radio - Risultati sportivi.
- 7,30:** Notizie a casa dai militari combattenti e dei militari dislocati nei territori occupati dalle nostre truppe.
- 8** — Eventuali comunicazioni dell'E.I.A.R. - Segnale orario - **Giornale radio.**
- 8,15-9:** Eventuali notizie a casa dai militari combattenti e dai militari dislocati nei territori occupati dalle nostre truppe.

11,30 TRASMISSIONE PER LE FORZE ARMATE: Programma vario - « Notizie da casa ».

12,15: MUSICA VARIA.
12,30: RADIO SOCIALE: TRASMISSIONE ORGANIZZATA IN COLLABORAZIONE CON LE CONFEDERAZIONI FASCISTE DEI LAVORATORI.

TRASMISSIONE DEDICATA AGLI ITALIANI DEL BACINO DEL MEDITERRANEO

8 — Comunicazioni dell'E.I.A.R. - Segnale orario - **Giornale radio.**
13,10: MUSICA VARIA.
13,40: DISCHI DI MUSICA OPERISTICA.
14 — **Giornale radio.**

14,10: MUSICHE PER ORCHESTRA dirette dal M° GALLINO.
14,50-15: « Le prime del cinematografo », conversazione.

17-20 (esclusa onda m. 221,1)

17 Segnale orario - **Giornale radio.**

17,10: Estrazioni del R. Lotto.
17,15: LA CAMERATA DEI BALILLA E DELLE PICCOLE ITALIANE: *Enciclopedia delle vacanze: « Arti: La musica »* di Riccardo Aragno.
17,35: MUSICA VARIA.
18-18,10: Notizie a casa dai militari combattenti e dai militari dislocati nei territori occupati dalle nostre truppe.

Onde: m. 230,2 (kC/s 1303) - 245,5 (kC/s 1222) - 491,8 (kC/s 610) - 559,7 (kC/s 536) - (l'onda m. 221,1 trasmette i «Notiziari per l'Estero»)

19,10 RADIO RURALE: Notizie e commenti della Confederazione fascista degli agricoltori.

19,20: Notizie varie - Notizie sportive.
19,25: « San Luigi Gonzaga », conversazione del Padre Francesco Pellegrino.
19,35: MUSICA VARIA.
20 — Eventuali comunicazioni dell'E.I.A.R. - Segnale orario - **Giornale radio.**

20,20: ROMANZE PER TUTTI
 1. Braga: *La serenata - Leggenda valacca*; 2. Ignoto: *Fenesta che lucive*; 3. Tirindelli: *La primavera*; 4. Mascagni: *Serenata*; 5. Denza: *Mattinata di maggio*; 6. Buzzi-Peccia: *Lolita*.

20,40: TRENTA MINUTI NEL MONDO
 (Trasmissione organizzata dall'E.I.A.R. in collaborazione con l'OPERA NAZIONALE DOPOLAVORO)

21,10: MUSICHE SINFONICHE
 incise da WILLY FERRERO
 1. Bach: *Secondo preludio* (trascrizione Pick Mangiagalli); 2. Respighi: *L'ottobrata*, dal poema sinfonico «Feste romane»; 3. Ravel: *Bolero*; 4. De Falla: *Danza del mugnaio*, dal balletto «Il cappello a tre punte». ORCHESTRA SINFONICA dell'E.I.A.R.

21,40: LA DOTE DELLA PICCOLA MARIU'
 Un atto di CARLO TRABUCCO
 (Novità)

Personaggi e interpreti:
 Pina Biribini Landa Galli
 Mariù, sua figlia Anna Maria Padoan
 Mario De Maestri Nino Pavese
 Capitan Moro Fernando Soleri

Regia di GUGLIELMO MORANDI

22,15: ORCHESTRA « ARMONIA »
 diretta dal M° SECURINI

1. Consiglio-Gidipi: *Se guardo in ciel*; 2. Ravasini-Natili: *Casa chiusa*; 3. Abbati-Nisa: *Finestrella di paese*; 4.; 5. Piccinelli: *Tu che mi fai sognare*; 6. Scandi: *Vette fiorite*; 7. Bootz: *Ciò che piace*; 8.; 9.

22,45: **Giornale radio.**
23 (circa)-23,30: MUSICA VARIA.

REGALIAMO un pacco di libri e un dono a sorpresa del valore di L. 33,— agli acquirenti del celebre romanzo «COSTA LIGURE» di Pietro Osso giunto in sette mesi alla 7ª Ediz. e premiato con Medaglia d'Oro all'Accademia di Genova

VENDITA ECCEZIONALE DI PROPAGANDA

Scrivere alla Casa **ALBORE - Viserba (Forlì)**
 Riceverete in assegno per sole L. 17,— (prezzo del romanzo) il pacco con i libri e il dono del valore di L. 33,—

Approfittatene! «COSTA LIGURE» il romanzo recensito da 50 giornali è considerato il maggior successo dell'anno

UNA LIRA PER BAGNO

Con i **SALI SCHULTZ**, risparmiate sapone, fate un bagno profumato, detergete la pelle e la rende morbida e vellutata. Costa solo L. 10 dal vostro Profumiere, oppure contro assegno di L. 12 dalla

S. A. CHIMICAL - Piazza Amedeo, 8 - NAPOLI

DOMANI a MILANO
 il Direttore dell'ISTITUTO ARALDICO ITALIANO riceve negli uffici di Via Durini, 5 - Tel. 70.283

PRENOTATE
IMMOBILI MEA

s.o. mobili
 eterrn. vacchebb
 piazza farini 1 - apronia carara

MARTEDÌ**22 GIUGNO 1943-XXI****PROGRAMMA "A,"**

Onde: metri 263,2 (kC/s 1140) - 283,3 (kC/s 1059) - 368,6 (kC/s 814) - 420,8 (kC/s 713) - 569,2 (kC/s 527)

In relazione all'ubicazione degli ascoltatori LE TRASMISSIONI COMUNI AI DUE PROGRAMMI possono riceverli o su onde di entrambi i programmi, ovvero su onde di uno solo dei due.

7,15 Giornale radio.

7,30: Notizie a casa dai militari combattenti e dei militari dislocati nei territori occupati dalle nostre truppe.

8 —: Eventuali comunicazioni dell'E.I.A.R. - Segnale orario - **Giornale radio.**

8,15-9: Eventuali notizie a casa dai militari combattenti e dai militari dislocati nei territori occupati dalle nostre truppe.

11,30 TRASMISSIONE PER LE FORZE ARMATE: Programma vario - « Notizie da casa ».

12,15: MUSICA VARIA.

12,30: POLCHE, MAZURCHE, VALZER E CANZONI ITALIANE.

13 —: Comunicazioni dell'E.I.A.R. - Segnale orario - **Giornale radio.**

13,10: ORCHESTRA diretta dal M° GALLINO: 1. Fiorillo: *Scene norvegesi*; 2. Scheibe: *Valzer del compleanno*; 3. Cortopassi: *Passa la serenata*; 4. Setti: *Crepuscolo sul mare*; 5. Albeniz: *Tango*; 6. Gaito: *Danza, danza*; 7. Blanc: *Malombra*; 8. Escobar: *La trottola*.

14 —: **Giornale radio.**

14,10: MUSICHE PER ORCHESTRA dirette dal M° PETRALIA: 1. Azzoni: *Apertura in sol*; 2. Rust: *Colibri*; 3. De Micheli: a) *Sotto il castagno*, b) *La sagra*, da « In campagna »; 4. Lehar: *La vedova allegra*, motivi dell'operetta; 5. Avitabile: *La fuga di Aretusa*; 6. Escobar: *Toccata 900*; 7. Fibich: *Poema*; 8. Strauss: *Voci di primavera*.

14,45-15: TRASMISSIONE DI ELENCHI DI PRIGIONIERI DI GUERRA ITALIANI.

17 Segnale orario - **Giornale radio.**

17,10: I CINQUE MINUTI DEL SIGNOR X.

17,15: DISCHI « LA VOCE DEL PADRONE-COLUMBIA »: *Parte prima*: 1. Donizetti: *Don Pasquale*, « So anch'io la virtù magica » (soprano Elda Ribetti); 2. Verdi: a) *Il trovatore*, « Di quella pira » (tenore Jussi Bjoerling), b) *Otello*, « Ave Maria » (soprano Mafalda Favero); 3. Leoncavallo: *Zazà*, « Zazà, piccola zingara » (baritono Tito Gobbi); 4. Donizetti: *La favorita*, « O mio Fernando » (soprano Fedora Barbieri); 5. Catalani: *La Wally*, « T'amo ben io » (baritono Gino Bechi); — *Parte seconda*: 1. Verdi: *Un ballo in maschera*, « Ma dall'arido stelo » (soprano Maria Caniglia); 2. Leoncavallo: *Pagliacci*, « Vesti la giubba » (tenore Enrico Caruso); 3. Giordano: *Andrea Chénier*, « Nemico della patria » (baritono Titta Ruffo); 4. Puccini: a) *La fanciulla del West*, « Ch'ella mi creda » (tenore Giacomo Lauri Volpi), b) *Manon Lescaut*, « No, pazzo son » (tenore Beniamino Gigli).

(Trasmissione organizzata per la S. A. « LA VOCE DEL PADRONE-COLUMBIA-MARCONIPHONE » di Milano).

18-18,10: Notizie a casa dai militari combattenti e dai militari dislocati nei territori occupati dalle nostre truppe.

Onde: m. 283,3 (kC/s 1059) - 368,6 (kC/s 814) - 420,8 (kC/s 713) - 569,2 (kC/s 527) - (l'onda m. 263,2 trasmette i « Notiziari per l'Estero »)

19,10 RADIO RURALE: Cronache dell'agricoltura italiana.

19,20: Notizie varie - Notizie sportive.

19,25: « Contro l'Occidente », conversazione di Ivon de Begnac.

19,40: Debussy: *Quartetto in sol minore*, op. 10.

20 —: Eventuali comunicazioni dell'E.I.A.R. - Segnale orario - **Giornale radio.**

20,20: NOTA SUGLI AVVENIMENTI.

20,40: OTTOCENTO - NOVECENTO

Due atti e due « intermezzi »

di ALESSANDRO DE STEFANI e FERRUCCIO CURIO

Interpreti: Nella Bonora, Nino Pavese, Rina Franchetti: Vigilio Gottardi, Ria Saba, Franca Redi, Giorgina Marchiani Andalò, Anna Maria Padoan, Lina Franceschi, Tino Navara, Gianfranco Bellini, Emilio Calvi, Alberto Bonucci, Venturino Venturi.

Presentano la commedia gli AUTORI

Regia di GUGLIELMO MORANDI

22:

Concerto

diretto dal M° MICHELE MACIOCE

1. Paër: *Sinfonia d'apertura*; 2. Fabisch: *Sera d'estate*; 3. Bach: *Toccata in re minore* (trascrizione Macioce); 4. Debussy: a) *Nel giardino*, b) *La bella addormentata nel bosco*; 5. Weber: *Euriante*, introduzione dell'opera.

22,45: **Giornale radio.**

23 (circa)-23,30: MUSICA VARIA.

PROGRAMMA "B,"

Onde: metri 221,1 (kC/s 1357) - 230,2 (kC/s 1303) - 245,5 (kC/s 1222) - 491,8 (kC/s 610) - 559,7 (kC/s 536)

7,15-12,15 (esclusa onda m. 221,1)

7,15 Giornale radio.

7,30: Notizie a casa dai militari combattenti e dei militari dislocati nei territori occupati dalle nostre truppe.

8 —: Eventuali comunicazioni dell'E.I.A.R. - Segnale orario - **Giornale radio.**

8,15-9: Eventuali notizie a casa dai militari combattenti e dai militari dislocati nei territori occupati dalle nostre truppe.

11,30 TRASMISSIONE PER LE FORZE ARMATE: Programma vario - « Notizie da casa ».

12,15: MUSICA VARIA.

12,30: POLCHE, MAZURCHE, VALZER E CANZONI ITALIANE.

TRASMISSIONE DEDICATA AGLI ITALIANI DEL BACINO DEL MEDITERRANEO

13 —: Comunicazioni dell'E.I.A.R. - Segnale orario - **Giornale radio.**

13,10: MUSICA SINFONICA.

Nell'intervallo (13,30 circa): Comunicazioni ai connazionali di Tunisia.

14 —: **Giornale radio.**

14,10: MUSICHE PER ORCHESTRA dirette dal M° PETRALIA: 1. Azzoni: *Apertura in sol*; 2. Rust: *Colibri*; 3. De Micheli: a) *Sotto il castagno*, b) *La sagra*, da « In campagna »; 4. Lehar: *La vedova allegra*, motivi dell'operetta; 5. Avitabile: *La fuga di Aretusa*; 6. Escobar: *Toccata 900*; 7. Fibich: *Poema*; 8. Strauss: *Voci di primavera*.

14,45-15: TRASMISSIONE DI ELENCHI DI PRIGIONIERI DI GUERRA ITALIANI.

17-20 (esclusa onda m. 221,1)

17 Segnale orario - **Giornale radio.**

17,10: I CINQUE MINUTI DEL SIGNOR X.

17,15: DISCHI « LA VOCE DEL PADRONE-COLUMBIA » (Trasmissione organizzata per la S. A. « LA VOCE DEL PADRONE-COLUMBIA-MARCONIPHONE » di Milano).

18-18,10: Notizie a casa dai militari combattenti e dai militari dislocati nei territori occupati dalle nostre truppe.

Onde: m. 230,2 (kC/s 1303) - 245,5 (kC/s 1222) - 491,8 (kC/s 610) - 559,7 (kC/s 536) - (l'onda m. 221,1 trasmette i « Notiziari per l'Estero »)

19,10 RADIO RURALE: Cronache dell'agricoltura italiana.

19,20: Notizie varie - Notizie sportive.

19,25: « Contro l'Occidente », conversazione di Ivon de Begnac.

19,40: Debussy: *Quartetto in sol minore*, op. 10.

20 —: Eventuali comunicazioni dell'E.I.A.R. - Segnale orario - **Giornale radio.**

20,20: NOTA SUGLI AVVENIMENTI.

20,40: MUSICHE PER ORCHESTRA

dirette dal M° PETRALIA

1. Ferraris: *Festa a Santa Lucia*, da « Bella Napoli »; 2. Silvestri: *Serenata*; 3. Valverde: *Clavelitos*; 4. Savona: *Dolce serenata*; 5. Brogi: *Imporandio*; 6. Meneghini: *Parlami sotto le stelle*; 7. Migliavacca: *Mazurca variata*; 8. Billi: *Mattinata*; 9. Mascheroni: *Fiorin fiorello*; 10. Castaldi: *Tarantella*.

21,5: STAGIONE LIRICA DELL'E.I.A.R.:

NOTTURNO ROMANTICO

Opera in un atto e due quadri

di ARTURO ROSSATO

per la musica di RICCARDO PICK MANGIAGALLI

Personaggi:

Il conte Aurelio Fadda Piero Paoli
La contessina Elisa Ilde Brunazzi
Donna Clotilde Amalia Pini
Il conte Zenò Giuseppe Manacchini
Un maggiordomo Luigi Mingoli

Maestro concertatore e direttore d'orchestra: GIUSEPPE MORELLI
Maestro del coro: COSTANTINO COSTANTINI

22,10: Giovanni Comisso: « Istria », conversazione.

22,20:

ORCHESTRA

diretta dal M° RIZZA

22,45: **Giornale radio.**

23 (circa)-23,30: MUSICA VARIA.

ASCOLTATE OGGI
MARTEDÌ ALLE
ORE 17,15 I DISCHI

«La Voce del Padrone»
«Columbia»



S. A. LA VOCE DEL PADRONE - COLUMBIA - MARCONIPHONE

DA QUALSIASI FOTO RICAVEREMO UN PERFETTO INGRANDIMENTO

APPLICABILE ALLE NOSTRE CREAZIONI DI ATTUALITÀ. INVIANDOCI LA FOTO DA RIPRODURRE E LIRE 1 PER RIMBORSO SPESE POSTALI RICEVERETE PROGETTO E CATALOGO ILLUSTRATO FOTO 900 - BOLOGNA - CASELLA POSTALE 93 A.

La Casa Editrice
EDIZIONI « TASCABILE »
VIA ROMA, 4 - FIRENZE

vi ricorda le sue vecchie e nuove pubblicazioni:
L'ENIGMISTICA TASCABILE, Cent. 50 | GLI ALBI DELLA GLORIA, L. 1,50
LA BUSTA ENIGMISTICA, L. 1,— | GIUOCO « LA BATTAGLIA » L. 2,50
GLI ATTORI DEL CINEMA ATTRA- | ALBI CULTURALI DI ENIGMI-
VERSO L'ENIGMISTICA, L. 2,— | STICA L. 1,—

Tutte le edizioni della « Tascabile » contengono concorsi a premio certo. Le troverete in tutte le edicole alle quali vengono distribuite dalla nostra concessionaria per la diffusione: Soc. An. A.G.I.R.E. Viale Giulio Cesare 6, Roma. Se non le troverete dal vostro giornalaio, le potrete chiedere direttamente alla Casa Editrice « Tascabile » - Via Roma, 4 - Firenze.

ELIMINA DISTURBI FILTRO DI FREQUENZA dispositivo costruito con dati SCIENTIFICI che elimina i disturbi convogliati dalla B.E.T.E. Quindici anni di esperienza. - Valigia antipolpo L. 115 - in assego L. 120. - Indirizzare vaglia e corrispondenza: Ing. F. Tartufari - RADIO - Torino, Via C. Battisti 5, ang. Piazza Carignano - Modulo proutuario per migliorare l'apparecchio radio L. 4,50 a mezzo vaglia anticipato

MERCOLEDÌ 23 GIUGNO 1943-XXI

PROGRAMMA "A,"

Onde: metri 263,2 (kC/s 1140) - 283,3 (kC/s 1059) - 368,6 (kC/s 814) - 420,8 (kC/s 713) - 569,2 (kC/s 527)

In relazione all'ubicazione degli ascoltatori LE TRASMISSIONI COMUNI AI DUE PROGRAMMI possono riceversi o su onde di entrambi i programmi, ovvero su onde di uno solo dei due.

- 7,15** **Giornale radio.**
7,30: Notizie a casa dai militari combattenti e dei militari dislocati nei territori occupati dalle nostre truppe.
8—: Eventuali comunicazioni dell'E.I.A.R. - Segnale orario - **Giornale radio.**
8,15-9: Eventuali notizie a casa dai militari combattenti e dai militari dislocati nei territori occupati dalle nostre truppe.
- 11,30** **TRASMISSIONE PER LE FORZE ARMATE:** « I cinque minuti di Capitan Buscaggina » - Programma vario - « Notizie da casa ».
12,15: CANZONI E MELODIE.
12,30: **RADIO SOCIALE:** TRASMISSIONE ORGANIZZATA IN COLLABORAZIONE CON LE CONFEDERAZIONI FASCISTE DEI LAVORATORI.
13—: Comunicazioni dell'E.I.A.R. - Segnale orario - **Giornale radio.**
13,10: **MUSICHE PER ORCHESTRA** dirette dal M° GALLINO: 1. Lehar: *Paganini*, introduzione; 2. Ciani: *A mezzo maggio*; 3. Lama: *Tutta pe 'mme*; 4. Braschi: *Chitarrata spagnola*; 5. Cardillo: *Core 'ngrato*; 6. Cairone: *Un raggio di luna*; 7. Marletta: *Ridi, Vienna*; 8. Amadei: *Nel bazar*.
14—: **Giornale radio.**
14,10: DISCHI DI MUSICA OPERISTICA.
14,40-15: Rassegna settimanale avvenimenti nipponici da Tokio.
- 17** **Segnale orario - Giornale radio.**
17,15: LA CAMERATA DEI BALILLA E DELLE PICCOLE ITALIANE: *Enciclopedia delle vacanze: « Alberi: Il bosco »*, di Giuseppe Mangione.
17,35: ANTICHE MUSICHE ITALIANE eseguite dal soprano MARIA GASPARRI (Al pianoforte: BARBARA GIURANNA) e dalla pianista ISA GALLO: I. MUSICHE PER CANTO: 1. Paradisi: *Qual ruscelletto*; 2. Matteis: *Qual volto pallidetto*; 3. Bononcini: *Deh più a me non v'ascondete*. — II. MUSICHE PER PIANOFORTE: 1. Galuppi: *Sonata in do maggiore: a) Allegro, b) Andantino, c) Allegro*; 2. Zupoli: *Largo*; 3. D. Scarlatti: *Sonata in re maggiore (non presto ma a tempo di ballo)*; 4. Durini: *Presto*.
18-18,10: Notizie a casa dette dalla viva voce di feriti di guerra ricoverati in ospedali militari.
- Onde: m. 283,3 (kC/s 1059) - 368,6 (kC/s 814) - 420,8 (kC/s 713) - 569,2 (kC/s 527) - (l'onda m. 263,2 trasmette i «Notiziari per l'Estero»)

- 19,10** **NOTIZIARIO TURISTICO.**
19,20: Notizie varie - Notizie sportive.
19,25: ORCHESTRA CETRA diretta dal M° BARZIZZA.
20—: Eventuali comunicazioni dell'E.I.A.R. - Segnale orario - **Giornale radio.**
- 20,20:** **TEATRO DEI BAMBINI**
LO SPECCHIO
 Fiaba musicale di ALBERTO CASELLA
 Musiche di EGIDIO STORACI
 Interpreti: Celeste Aida Zanchi, Fiorella Innamorati, Miranda Bonansea, Pietro Zardin, Wanda Tettoni, Nunzio Filogamo, Loredano Martinelli, Antonella D'Eramo, Giacomo Osella, Maria Paoli, Loris Velli, Giulia Masina, Adriana Jannuccelli, Angelo Zanobini, Itala Martini, Gemma Griarotti, Ubaldo Torricini, Mario Riva.
 Regia di NINO MELONI
- 20,50:** **CAVALLERIA RUSTICANA**
 Melodramma in un atto di TARGIONI, TOZZETTI e MENASCI
 Musica di PIETRO MASCAGNI
 Personaggi e interpreti:
 Santuzza Lina Bruna Rasa
 Lola Maria Marcucci
 Turiddu Beniamino Gigli
 Alfio Gino Bechi
 Mamma Lucia Giulietta Simonato
 Orchestra e coro del TEATRO SCALA diretti dal M° PIETRO MASCAGNI
 Maestro del coro: ACHILLE CONSOLI
 (Edizione fonografica LA VOCE DEL PADRONE)
- 22,45:** **Giornale radio.**
23 (circa)-23,30: MUSICA VARIA.

PROGRAMMA "B,"

Onde: metri 221,1 (kC/s 1357) - 230,2 (kC/s 1303) - 245,5 (kC/s 1222) - 491,8 (kC/s 610) - 559,7 (kC/s 536)

7,15-12,15 (esclusa onda m. 221,1)

- 7,15** **Giornale radio.**
7,30: Notizie a casa dai militari combattenti e dei militari dislocati nei territori occupati dalle nostre truppe.
8—: Eventuali comunicazioni dell'E.I.A.R. - Segnale orario - **Giornale radio.**
8,15-9: Eventuali notizie a casa dai militari combattenti e dai militari dislocati nei territori occupati dalle nostre truppe.
- 11,30** **TRASMISSIONE PER LE FORZE ARMATE:** « I cinque minuti di Capitan Buscaggina » - Programma vario - « Notizie da casa ».
12,15: CANZONI E MELODIE.
12,30: **RADIO SOCIALE:** TRASMISSIONE ORGANIZZATA IN COLLABORAZIONE CON LE CONFEDERAZIONI FASCISTE DEI LAVORATORI.
- TRASMISSIONE DEDICATA AGLI ITALIANI DEL BACINO DEL MEDITERRANEO**
- 13** **Comunicazioni dell'E.I.A.R. - Segnale orario - Giornale radio.**
13,10 (circa): **BANDA DEL COMANDO ARTIGLIERIA CONTRAEREI** diretta dal M° LIBERATO VAGNOZZI: 1. Parelli: *Marcia ufficiale dell'Opera Nazionale Dopolavoro*; 2. Chopin: a) *Studio n. 3, op. 10 - Presto*, b) *Studio n. 3, op. 10 - Lento ma non troppo*, c) *Studio n. 12, op. 10 - Allegro con fuoco (trascriz. Palombi)*; 3. Verdi: *La battaglia di Legnano*, introduzione dell'opera (trascrizione Vessella); 4. Vagnozzi: *Marcia d'ordinanza della Milizia Artiglieria Contraerei*.
 Nell'intervallo (13,30 circa): **Conversazione.**
14—: **Giornale radio.**
- 14,10:** DISCHI DI MUSICA OPERISTICA.
14,40-15: Rassegna settimanale avvenimenti nipponici da Tokio.
- 17-20 (esclusa onda m. 221,1)
- 17** **Segnale orario - Giornale radio.**
17,15: LA CAMERATA DEI BALILLA E DELLE PICCOLE ITALIANE: *Enciclopedia delle vacanze: « Alberi: Il bosco »*, di Giuseppe Mangione.
17,35: ANTICHE MUSICHE ITALIANE eseguite dal soprano MARIA GASPARRI (Al pianoforte: BARBARA GIURANNA) e dalla pianista ISA GALLO (Vedi Programma "A").
18-18,10: Notizie a casa dette dalla viva voce di feriti di guerra ricoverati in ospedali militari.
- Onde: m. 230,2 (kC/s 1303) - 245,5 (kC/s 1222) - 491,8 (kC/s 610) - 559,7 (kC/s 536) - (l'onda m. 221,1 trasmette i «Notiziari per l'Estero»)

- 19,10** **NOTIZIARIO TURISTICO.**
19,20: Notizie varie - Notizie sportive.
19,25: ORCHESTRA CETRA diretta dal M° BARZIZZA.
20—: Eventuali comunicazioni dell'E.I.A.R. - Segnale orario - **Giornale radio.**
- 20,20:** **RADIO FAMIGLIE**
 TRASMISSIONE PER L'ASSISTENZA AI COMBATTENTI E LE LORO FAMIGLIE ORGANIZZATA DAL DIRETTORIO NAZIONALE DEL PARTITO IN COLLABORAZIONE CON L'E.I.A.R.
- 21,5:** GIAN FRANCESCO MALIPIERO: *La musica religiosa di Claudio Monteverdi*, conversazione.
21,15: Celebrazione del terzo centenario della morte di Claudio Monteverdi.
TERZO CONCERTO
LA MUSICA SACRA E STRUMENTALE
 Maestro concertatore e direttore d'orchestra: ALFREDO SIMONETTO
 Maestro del coro: BRUNO ERMINERO.
 Parte Prima: a) *Sonata sopra « Sancta Maria »*; b) *Laudate Dominum omnes gentes*; c) *Domine ad adiuvandum*, vespro da concerto composto sopra canti fermi.
 Parte Seconda: a) *Salve Regina*; b) *Voi ch'ascoltate in rime sparse*, madrigale spirituale; c) *Laetatus sum*, salmo.
 Nell'intervallo (21,50 circa): **Notiziario delle lettere.**
- 22—:** CRONACHE DI GUERRA DA BERLINO, di Cesare Rivelli.
22,10: **CANZONI POPOLARI ITALIANE**
 Prima Serie
 ORCHESTRA E CORO diretti dal M° GALLINO.
- 22,45:** **Giornale radio.**
23 (circa)-23,30: MUSICA VARIA.



UNA PRATICA NOVITÀ rappresenta il nostro **BOLLITORE-CAFFETTIERA** ed altri usi CON FORNELLO ELETTRICO INCORPORATO INDISPENSABILE IN OGNI FAMIGLIA E PER SFOLLATI **BASSO CONSUMO E FORTE RENDIMENTO** semplice e sicuro; smontabile in due pezzi per la pulizia; elegante.
 Si vende in due modelli: Capacità 1/2 litro L. 150 —
 » 1 » L. 200 —
 Inviare vaglia alla ditta **SI-VE-IRA Ufficio Propaganda - Via XX Settembre 24 - MILANO**

Tovaglie.... Tovaglioli di carta

FABBRICAZIONE SPECIALE CRESPIATA

PACCO FAMIGLIA N. 1 N. 18 Tovaglie resistentissime per 4 persone 300 Tovaglioli morbidissimi, asciuganti L. 100	PACCO FAMIGLIA N. 2 N. 40 Tovaglie resistentissime per 4 persone 700 Tovaglioli morbidissimi, asciuganti L. 205
--	--

Versando l'importo sul Conto Corrente Postale N. 3/228 intestato a Cartotecnica Scarabellin - Milano - Via Broletto 34, o a 1/2 vaglia post. o bancario, riceverete franco di ogni spesa a domicilio.

Industria Chimica Lariana
Colonie Analfoliche-Estatti per sigarette

COLONIE ANALFOLICHE	ESTATTI PER SIGARETTE
FELCI LUSO ROSA	TABACCO D'ALBANIA CUOIO DI TIRANA

Vi profumano a lungo. Provatele. La trovarete presso le migliori Profumerie. Si spedisce campione saggio di Colonia, inviando vaglia da L. 20 per tipo. Estratti L. 40 per tipo a.

INDUSTRIA CHIMICA LARIANA - MILANO - VIA POLESINE, 2

FALAVIGNA

SILO SENZA SILO

Raddoppia la resa alimentare dei foraggi
 Agricoltori, chiedete il Manuale che spiega il metodo, inviando un vaglia postale di L. 7 (per rimborso spese)

SCRIVERE - SILO FALAVIGNA S.A. - BOLOGNA

G I O V E D Ì**24 GIUGNO 1943-XXI****PROGRAMMA "A,"**

Onde: metri 263,2 (kC/s 1140) - 283,3 (kC/s 1059) - 368,6 (kC/s 814) - 420,8 (kC/s 713) - 569,2 (kC/s 527)

In relazione all'ubicazione degli ascoltatori LE TRASMISSIONI COMUNI AI DUE PROGRAMMI possono riceversi o su onde di entrambi i programmi, ovvero su onde di uno solo dei due.

7,15 Giornale radio.

- 7,30: Notizie a casa dai militari combattenti e dei militari dislocati nei territori occupati dalle nostre truppe.
- 8 —: Eventuali comunicazioni dell'E.I.A.R. - Segnale orario - **Giornale radio.**
- 8,15-9: Eventuali notizie a casa dai militari combattenti e dai militari dislocati nei territori occupati dalle nostre truppe.

10,30 MESSA CANTATA DALLA BASILICA DI SAN PAOLO IN ROMA.

11,30: TRASMISSIONE PER LE FORZE ARMATE: Parole di ufficiali ai soldati - Programma vario - « Notizie da casa ».

12,15: MUSICA VARIA.

12,30: ORCHESTRA « ARMONIA » diretta dal M° SEGURINI.

13 —: Comunicazioni dell'E.I.A.R. - Segnale orario - **Giornale radio.**

13,10: DISCHI DI MUSICA OPERISTICA.

13,25: **INNI E CANTI DELLA PATRIA IN ARMI**
Orchestra e coro diretti dal M° GALLINO14 —: **Giornale radio.**

14,10: DISCHI DI NOVITÀ CETRA: *Parte prima*: Haydn: *Sinfonia in sol maggiore n. 13*: a) Adagio - Allegro, b) Largo, c) Minuetto, d) Allegro con spirito (finale) (Orchestra della R. Accademia di Santa Cecilia diretta dal M° Bernardino Molinari). - *Parte seconda*: Schmeiing: *Canzone viennese* (Enrico Prat e il complesso caratteristico); 2. Lama-Bovio: *Cara piccina* (tenore Francesco Albanese); 3. Tosti: *Marechiaro* (mezzosoprano Ebe Stignani); 4. Manno: *Il piccolo trombettiere* (Orchestra da camera dell'Eiar diretta dal M° Tito Petralia) (Trasmissione organizzata per la CETRA S. p. A., di Firenze).

14,45: TRASMISSIONE DI ELENCHI DI PRIGIONIERI DI GUERRA ITALIANI.

15 —: Comunicazioni dell'E.I.A.R.

15,15-15,45: RADIO GIL: TRASMISSIONE ORGANIZZATA PER LA GIOVENTÙ ITALIANA DEL LITTORIO.

17 Segnale orario - **Giornale radio.**17,15: **LA SAGRA DELLA CANZONE**

(Trasmissione organizzata per la DITTA CREOLFORME di Cremona).

18-18,10: Notizie a casa dai militari combattenti e dai militari dislocati nei territori occupati dalle nostre truppe.

Onde: m. 283,3 (kC/s 1059) - 368,6 (kC/s 814) - 420,8 (kC/s 713) - 569,2 (kC/s 527) - (l'onda m. 263,2 trasmette i «Notiziari per l'Estero»)

19,10 PER LA DONNA ITALIANA: TRASMISSIONE EFFETTUATA DALL'E.I.A.R. A CURA DEI FASCI FEMMINILI D'INTESA COL SERVIZIO PROPAGANDA DEL PARTITO.

19,25: Notizie varie - Notizie sportive.

19,30: Trasmissione dell'Istituto Mediterraneo e Coloniale dell'Artigianato: Cons. naz. Piero Gazzotti: « Per l'addestramento artigiano mediterraneo », conversazione.

19,40: Spigolature cabalistiche di Aladino.

19,45: MUSICA VARIA.

20 —: Eventuali comunicazioni dell'E.I.A.R. - Segnale orario - **Giornale radio.**

20,20: NOTA SUGLI AVVENIMENTI.

20,40: **Il costruttore Solnes**Tre atti di ENRICO IBSEN
Regia di ENZO FERRIERI

22,30: VALZER CELEBRI.

22,45: **Giornale radio.**

23 (circa)-23,30: MUSICA VARIA.

PROGRAMMA "B,"

Onde: metri 221,1 (kC/s 1357) - 230,2 (kC/s 1303) - 245,5 (kC/s 1222) - 491,8 (kC/s 610) - 559,7 (kC/s 536)

7,15-12,15 (esclusa onda m. 221,1)

7,15 Giornale radio.

- 7,30: Notizie a casa dai militari combattenti e dei militari dislocati nei territori occupati dalle nostre truppe.
- 8 —: Eventuali comunicazioni dell'E.I.A.R. - Segnale orario - **Giornale radio.**
- 8,15-9: Eventuali notizie a casa dai militari combattenti e dai militari dislocati nei territori occupati dalle nostre truppe.

10,30 MESSA CANTATA DALLA BASILICA DI SAN PAOLO IN ROMA.

11,30: TRASMISSIONE PER LE FORZE ARMATE: Parole di ufficiali ai soldati - Programma vario - « Notizie da casa ».

12,15: MUSICA VARIA.

12,30: ORCHESTRA « ARMONIA » diretta dal M° SEGURINI (Vedi Programma « A »).

TRASMISSIONE DEDICATA AGLI ITALIANI DEL BACINO DEL MEDITERRANEO**13** Comunicazioni dell'E.I.A.R. - Segnale orario - **Giornale radio.**

13,10 (circa): RURALIA ITALICA - Musiche e strumenti caratteristici. Nell'intervallo (13,30 circa): Comunicazioni ai connazionali di Tunisi.

14 —: **Giornale radio.**

14,10: DISCHI DI NOVITÀ CETRA (Vedi Programma « A »).

14,45: TRASMISSIONE DI ELENCHI DI PRIGIONIERI DI GUERRA ITALIANI.

15 —: Comunicazioni dell'E.I.A.R.

15,15-15,45: RADIO GIL: TRASMISSIONE ORGANIZZATA PER LA GIOVENTÙ ITALIANA DEL LITTORIO.

17-20 (esclusa onda m. 221,1)

17 Segnale orario - **Giornale radio.**

17,15: LA SAGRA DELLA CANZONE (Vedi Programma « A »).

18-18,10: Notizie a casa dai militari combattenti e dai militari dislocati nei territori occupati dalle nostre truppe.

Onde: m. 230,2 (kC/s 1303) - 245,5 (kC/s 1222) - 491,8 (kC/s 610) - 559,7 (kC/s 536) - (l'onda m. 221,1 trasmette i «Notiziari per l'Estero»)

19,10 PER LA DONNA ITALIANA: TRASMISSIONE EFFETTUATA DALL'E.I.A.R. A CURA DEI FEMMINILI D'INTESA COL SERVIZIO PROPAGANDA DEL PARTITO.

19,25: Notizie varie - Notizie sportive.

19,30: Trasmissione dell'Istituto Mediterraneo e Coloniale dell'Artigianato: Conversazione del cons. naz. Piero Gazzotti.

19,40: Spigolature cabalistiche di Aladino.

19,45: MUSICA VARIA.

20 —: Eventuali comunicazioni dell'E.I.A.R. - Segnale orario - **Giornale radio.**

20,20: NOTA SUGLI AVVENIMENTI.

20,40: **DALLE OPERE CELEBRI:****DON PASQUALE**

di GAETANO DONIZETTI

Brani scelti

1. *Introduzione dell'opera* (Orchestra del Teatro della Scala diretta dal M° Carlo Sabajno);
2. *Com'è gentil* (tenore Tito Schipa);
3. *So anch'io la virtù magica* (soprano Lina Pagliughi);
4. *Sogno soave e casto* (tenore Enzo De Muro Lomanto);
5. *Preludio dell'atto secondo* « Povero Ernesto » - « Cercherò lontana terra » (tenore Tito Schipa);
6. *Tornami a dir che m'ami* (soprano Adelaide Saraceni e tenore Tito Schipa).

21,40: « Il primo volo non si scorda mai », conversazione di Nino Guareschi per il Centro di Propaganda Aeronautica.

21,50:

CONCERTOdiretto dal M° DOMENICO DE PAOLI
con il concorso del soprano NANDA MARI

1. Pasquini: *Introduzione e pastorale* (Orchestra Toni);
2. Mozart: *Due arie*, dall'opera « Don Giovanni »: a) *Batti, batti*, b) *Vedrai, carino* (solista Nanda Mari);
3. Debussy: *Danza sacra e danza profana*, per pianoforte e orchestra d'archi;
4. De Paoli: *Erin*, tre schizzi su temi popolari irlandesi: a) *Canzone di un mattino di primavera*, b) *Pastorale*, c) *Canzone a ballo*.

22,10:

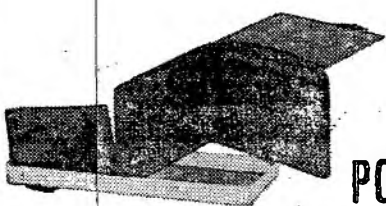
MUSICHE OPERETTISTICHE

dirette dal M° GALLINO

1. Strauss: *La ballerina Fanny Elssler*, introduzione;
2. Pietri: *Addio giovinezza*, selezione;
3. Lehár: *Valzer delle sirene*, dall'operetta « La vedova allegra »;
4. Ranzato: *Il paese dei campanelli*, selezione;
5. Lehár: *Il paese del sorriso*, fantasia.

22,45: **Giornale radio.**

23 (circa)-23,30: MUSICA VARIA.

Il regalo preferito dall'uomo moderno!Richiedete dalla Ditta
ALPA - Bologna, Via Ferrarese 67,
inviando vaglia postale
o assegno circolare di lire 53,80, il

Completo di classe:

PORTAFOGLIO e BORSELLINO
MORBIDO, ELEGANTE, DI LUNGA DURATAVasto assortimento di colori,
nelle seguenti qualità: **Imitazione vitello, serpente, cinghiale, cocodrillo**Viene spedito, franco di porto,
in elegante scatoletta di cartone cuoio ricoperta in rasata bianca con velina e lunette**GIOVEDÌ alle ore 17,15 «SAGRA DELLA CANZONE»**
Orchestra Angelini**TRASMISSIONE ORGANIZZATA PER LA**
DITTA CREOLFORM di Cremona produttrice del MOSCHICIDA «S»Il Moschicida «S» è diverso da tutti i prodotti simili: non va impiegato con le
usuali pompette nebulizzatrici ma spruzzato usando lo spruzzatore «Scotti»
(Organizz. SIPRA - Firenze) oppure distribuendo il liquido in gocce affinché le mosche possano ingerirlo

GIOVEDÌ 24 GIUGNO XXI. ORE 21,30 - PROGRAMMA "A,"

**NINO GUARESCHI**

parlerà sul tema:

« IL PRIMO VOLO NON SI SCORDA MAI »a cura del Centro Nazionale di Propaganda Aeronautica
(Organizzazione SIPRA - Firenze)

VENERDI**25 GIUGNO 1943-XXI****PROGRAMMA "A,"**

Onde: metri 263,2 (kC/s 1140) - 283,3 (kC/s 1059) - 368,6 (kC/s 814) - 420,8 (kC/s 713) - 569,2 (kC/s 527)

In relazione all'ubicazione degli ascoltatori LE TRASMISSIONI COMUNI AI DUE PROGRAMMI possono riceversi o su onde di entrambi i programmi, ovvero su onde di uno solo dei due.

7,15 Giornale radio.

7,30: Notizie a casa dai militari combattenti e dei militari dislocati nei territori occupati dalle nostre truppe.

8—: Eventuali comunicazioni dell'E.I.A.R. - Segnale orario - Giornale radio.

8,15-9: Eventuali notizie a casa dai militari combattenti e dai militari dislocati nei territori occupati dalle nostre truppe.

11,30 TRASMISSIONE PER LE FORZE ARMATE: Programma vario - «Notizie da casa».

12,15: MUSICA VARIA.

12,30: RADIO SOCIALE: TRASMISSIONE ORGANIZZATA IN COLLABORAZIONE CON LE CONFEDERAZIONI FASCISTE DEI LAVORATORI.

13—: Comunicazioni dell'E.I.A.R. - Segnale orario - Giornale radio.

13,10: MUSICA SINFONICA.

13,25: IL CANZONIERE DELLA RADIO

(Trasmissione organizzata per le MESSAGGERIE MUSICALI di Milano)

14—: Giornale radio.

14,10: ORCHESTRA diretta dal M° GALLINO: 1. Suppé: *Poeta e contadino*, introduzione; 2. Bucchi: *Strimpellata sentimentale*; 3. Culotta: *Quadretti montani*; 4. Seracini: *Valzer d'altri tempi*; 5. Lehar: *Mazurca blu*, motivi; 6. Ravetta: *Marcella*, da «Tre pezzi per orchestra»; 7. Grieg: *Danza norvegese n. 2*; 8. Alegiani: *Valzer giocoso*; 9. Ramponi: *Ronda notturna*; 10. Ferraris: *Nel regno delle fate*.**17** Segnale orario - Giornale radio.17,15: LA CAMERATA DEI BALILLA E DELLE PICCOLE ITALIANE: *Enciclopedia della vacanze: «Il buio»*, di Silvia Canovai Marincola.17,35: CONCERTO dell'arpista IRENE GEMES: 1. Bach: *Pezzo in sol*; 2. Paradisi: *Toccata* (orchestrazione Magistretti); 3. Debussy: a) *Chiaro di luna* (orchestrazione Gemes), b) *Arabesca n. 1*, c) *Incantesimo*, d) *Preludio e danza*. (Concerto scambio con la MAGYAR TELEFONHARMONDO Rt.).

18-18,10: Notizie a casa dai militari combattenti e dai militari dislocati nei territori occupati dalle nostre truppe.

Onde: m. 283,3 (kC/s 1059) - 368,6 (kC/s 814) - 420,8 (kC/s 713) - 569,2 (kC/s 527) - (l'onda m. 263,2 trasmette i «Notiziari per l'Estero»)

19,10 RADIO RURALE: Cronache dell'agricoltura italiana.

19,20: Notizie varie - Notizie sportive.

19,25: TRENTA MINUTI NEL MONDO: Trasmissione organizzata dall'E.I.A.R. in collaborazione con l'OPERA NAZIONALE DOPOLAVORO.

20—: Eventuali comunicazioni dell'E.I.A.R. - Segnale orario - Giornale radio.

20,20: RADIO FAMIGLIE

TRASMISSIONE PER L'ASSISTENZA AI COMBATTENTI E LE LORO FAMIGLIE ORGANIZZATA DAL DIRETTORIO NAZIONALE DEL PARTITO IN COLLABORAZIONE CON L'E.I.A.R.

21,5: BIANCO E NERO

ORCHESTRA «ARMONIA» diretta dal M° SEGURINI (Trasmissione organizzata per la CINES - ROMA).

21,40: SULLE RIVE DEL TEVEREFantasia musicale
Orchestra diretta dal M° PETRALIA**22,10: CONCERTO**

della violinista PINA CARMIRELLI (al pianoforte LIDIA PROIETTI) e del pianista NINO ROSSI

I. MUSICHE VIOLINISTICHE: 1. Vivaldi: *Sonata in la maggiore*: a) Preludio, b) Presto agitato, c) Corrente, d) Adagio, e) Giga; 2. Szymanowsky: *La fontana di Areusa*; 3. Paganini: *Capriccio n. 20* (trascrizione Szymanowsky).
II. MUSICHE PIANISTICHE: 1. Frescobaldi: *Preludio in sol minore* (trascrizione Respighi); 2. Della Ciaia: *Canzone*; 3. Ravel: *Giocchi d'acqua*.

22,45: Giornale radio.

23 (circa)-23,30: MUSICA VARIA.

PROGRAMMA "B,"

Onde: metri 221,1 (kC/s 1357) - 230,2 (kC/s 1303) - 245,5 (kC/s 1222) - 491,8 (kC/s 610) - 559,7 (kC/s 536)

7,15-12,15 (esclusa onda m. 221,1)

7,15 Giornale radio.

7,30: Notizie a casa dai militari combattenti e dei militari dislocati nei territori occupati dalle nostre truppe.

8—: Eventuali comunicazioni dell'E.I.A.R. - Segnale orario - Giornale radio.

8,15-9: Eventuali notizie a casa dai militari combattenti e dai militari dislocati nei territori occupati dalle nostre truppe.

11,30 TRASMISSIONE PER LE FORZE ARMATE: Programma vario - «Notizie da casa».

12,15: MUSICA VARIA.

12,30: RADIO SOCIALE: TRASMISSIONE ORGANIZZATA IN COLLABORAZIONE CON LE CONFEDERAZIONI FASCISTE DEI LAVORATORI.

TRASMISSIONE DEDICATA AGLI ITALIANI DEL BACINO DEL MEDITERRANEO**13** Comunicazioni dell'E.I.A.R. - Segnale orario - Giornale radio.13,10 (circa): ORCHESTRA diretta dal M° PETRALIA: 1. Suppé: *Boccaccio*, motivi dall'operetta; 2. Brahms: *Danze ungheresi n. 5 e 6*; 3. Pietri: *Acqua chiara*, motivi dall'operetta; 4. Castaldi: *Tarantella*; 5. Escobar: *Alborada nueva*; 6. D'Ambrosio: *Napoli*; 7. Manno: *La valle sognante*.

Nell'intervallo (13,30 circa): Conversazione.

14—: Giornale radio.

14,10: ORCHESTRA diretta dal M° GALLINO (Vedi Programma «A»).

14,45-15,15 (onda m. 221,1): TRASMISSIONE DEDICATA ALLA NAZIONE ARABA.

7,30-12,15 (esclusa onda m. 221,1)

17 Segnale orario - Giornale radio.17,15: LA CAMERATA DEI BALILLA E DELLE PICCOLE ITALIANE: *Enciclopedia della vacanze: «Il buio»*, di Silvia Canovai Marincola.

17,35: CONCERTO dell'arpista IRENE GEMES (Vedi Programma «A»).

18-18,10: Notizie a casa dai militari combattenti e dai militari dislocati nei territori occupati dalle nostre truppe.

Onde: m. 230,2 (kC/s 1303) - 245,5 (kC/s 1222) - 491,8 (kC/s 610) - 559,7 (kC/s 536) - (l'onda m. 221,1 trasmette i «Notiziari per l'Estero»)

19,10 RADIO RURALE: Cronache dell'agricoltura italiana.

19,20: Notizie varie - Notizie sportive.

19,25: TRENTA MINUTI NEL MONDO: Trasmissione organizzata dall'E.I.A.R. in collaborazione con l'OPERA NAZIONALE DOPOLAVORO.

20—: Eventuali comunicazioni dell'E.I.A.R. - Segnale orario - Giornale radio.

20,20: MARCE REGGIMENTALI

20,45: STAGIONE SINFONICA DELL'E.I.A.R.:

TRASMISSIONE DAL TEATRO «LA FENICE» DI VENEZIA:

CONCERTO SINFONICO

diretto dal M° FRANCESCO MOLINARI PRADELLI col concorso del violoncellista ENRICO MAINARDI

Parte prima: 1. Pilati: *Preludio, aria e tarantella*; 2. Haydn: *Concerto in re maggiore* per violoncello e orchestra: a) Allegro moderato, b) Adagio, c) Allegro (solista: Enrico Mainardi). — Parte seconda: Brahms: *Sinfonia n. 2 in re maggiore*, op. 73: a) Allegro non troppo, b) Adagio non troppo, c) Allegretto grazioso (quasi andantino) - Presto ma non assai, d) Allegro con spirito.

Nell'intervallo (21,15 circa): Aldo Valori: «Un maestro della guerra e un antico popolo di guerrieri», conversazione.

22,5: Notiziario.

22,15: BALLABILI DA OPERE LIRICHE: 1. Verdi: *Aida*, danza dei moretti (Orchestra dell'Opera di Stato di Berlino diretta dal M° Pietro Mascagni); 2. Ponchielli: *La Gioconda*, danza delle ore (Orchestra del Teatro della Scala diretta dal M° Gino Marinuzzi); 3. Catalani: *Loreley*, danza delle ondine (Orchestra Sinfonica dell'Eiar» diretta dal M° Ugo Tansini); 4. Strauss: *Salomé*, danza dei sette veli (Orchestra Filarmonica di Berlino diretta dall'Autore).

22,45: Giornale radio.

23 (circa)-23,30: MUSICA VARIA.

In ogni casa è utile ed indispensabile una bottiglia di

ITAL FERNET

L'AMARO PREFERITO ANALCOLICO

Composto esclusivamente a base di erbe - L'ITAL FERNET si usa come un liquore, o puro o al seltz, ed è indicato prima dei pasti come aperitivo, o dopo i pasti come digestivo - È l'ideale per la correzione del caffè.

Si spedisce ovunque inviando vaglia di lire 38 più lire 5 di porto

ITAL FERNET - VIA GULLI, 19 - PARMA
PER DUE BOTTIGLIE: LIRE SETTANTA

SCUOLA PANTO - Bologna Sono aperte le iscrizioni ai nuovi Corsi accelerati Pantò di preparazione ai prossimi esami di Segretario Comunale (per cui richiedesi licenza di scuola media sup.), e di Agente Imposte di Consumo (per cui richiedesi licenza di scuola media inferiore, età almeno 18 anni, trattamento di carriera ottimo, molti posti disponibili).
Chiedere, indicando titolo di studio poss. Auto, programma gratis: Scuola per corrispondenza Giovanni Pantò, Bologna, Via Castiglione 27

LIBRIdi recentissime pubblicazioni, di qualsiasi genere, da qualsiasi Editore pubblicati, e forniture di tutti i libri per il radioascoltatore ed il radioriparatore: Cozza, Ravalico, Dilda, Mannino, Patané, nonché tutte le pubblicazioni dell'Istituto Radiotecnico di Milano, possono riceversi franco di ogni spesa dalla **LIBRERIA LUBRANO - NAPOLI - Via Pessina 12 - c/c Postale 6/15953** Servizio inappuntabile per gli sfollati dovunque

La CINES vi invita ad ascoltare il programma:

BIANCO E NERO

che l'orchestra «Armonia» diretta dal Maestro Nello Segurini eseguirà alle ore 21,5 di oggi venerdì 25 Giugno.

TRASMISS. ORGANIZZATA PER LA **CINES** IL MASSIMO ESPONENTE ITALIANO PER LA PRODUZIONE DEI FILM
(Organizz. SIPRA - Firenze)

S A B A T O**26 GIUGNO 1943-XXI****PROGRAMMA "A,"**

Onde: metri 263,2 (kC/s 1140) - 283,3 (kC/s 1059) - 368,6 (kC/s 814) - 420,8 (kC/s 713) - 569,2 (kC/s 527)

In relazione all'ubicazione degli ascoltatori LE TRASMISSIONI COMUNI AI DUE PROGRAMMI possono riceversi o su onde di entrambi i programmi, ovvero su onde di uno solo dei due.

PROGRAMMA "B,"

Onde: metri 221,1 (kC/s 1357) - 230,2 (kC/s 1303) - 245,5 (kC/s 1222) - 491,8 (kC/s 610) - 559,7 (kC/s 536)

7,15-12,15 (esclusa onda m. 221,1)

- 7,15** **Giornale radio.**
 7,30: Notizie a casa dai militari combattenti e dei militari dislocati nei territori occupati dalle nostre truppe.
 8 —: Eventuali comunicazioni dell'E.I.A.R. - Segnale orario - **Giornale radio.**
 8,15-9: Eventuali notizie a casa dai militari combattenti e dai militari dislocati nei territori occupati dalle nostre truppe.

- 11,30** **TRASMISSIONE PER LE FORZE ARMATE:** Programma vario - «Notizie da casa».

12,15: **MUSICA VARIA.**12,30: **Notiziario d'oltremare - Dischi.**12,40: **CONCERTO della pianista EMMA MARINO: 1. Scarlatti: Due sonate: a) In sol maggiore, b) In re maggiore; 2. Chopin: Mazurca; 3. Schubert: Improvviso in fa minore, op. 142.**13 —: **Comunicazioni dell'E.I.A.R. - Segnale orario - Giornale radio.**13,10: **ORCHESTRA CLASSICA diretta dal M° MANNO: 1. Scarlatti: Sonata n. 2 in do maggiore (orchestrazione Culotta); 2. Schubert: Scherzo dalla «Sonata op. 53» (orchestrazione Toschi); 3. Luzzaschi: Minuetto (orchestrazione Manno); 4. Grieg: Sui monti (orchestrazione Girard); 5. Schumann: Aria (orchestrazione Palombi); 6. Vento: Rondò; 7. Ciaikovsky: a) Non ero io forse un fi d'erba, b) Pimpinello (orchestrazione Parelli); 8. Albeniz: a) Tango, b) Cordoba.**14 —: **Giornale radio.**14,10: **DISCHI DI MUSICA OPERISTICA.**14,20: **ORCHESTRA «ARMONIA» diretta dal M° SEGURINI.**14,45-15: **TRASMISSIONE DI ELENCHI DI PRIGIONIERI DI GUERRA ITALIANI.****17** **Segnale orario - Giornale radio.****17,15** **TRASMISSIONE DEDICATA ALLA SLOVACCHIA**I. **Conversazione.**II. **MUSICHE DA CAMERA SLOVACCHE eseguite DAL QUINTETTO DI FIATI DELL'ELAR (Salvatore Patti, flauto; Sidney Gallesi, oboe, Bonifanti, clarinetto; Ezio Nicolini, corno; Carlo Tentoni, fagotto); Alexander Moyzes: Quintetto a fiati in st bemolle maggiore, op. 17: a) Introduzione, b) Variazioni, c) Scherzo, d) Intermezzo, e) Finale.**17,45: **MUSICA VARIA.**18-18,10: **Notizie a casa dai militari combattenti e dai militari dislocati nei territori occupati dalle nostre truppe.**

Onde: m. 283,3 (kC/s 1059) - 368,6 (kC/s 814) - 420,8 (kC/s 713) - 569,2 (kC/s 527) - (l'onda m. 263,2 trasmette i «Notiziari per l'Estero»)

19,20 **Notizie varie - GLI AVVENIMENTI SPORTIVI DI DOMANI.**19,30: **Rubrica settimanale per i professionisti e gli artisti italiani: «Il problema della casa», conversazione del cons. naz. Ottone Terzi, segretario del Sindacato Nazionale Fascista Ingegneri.**19,40: **GUIDA RADIOFONICA DEL TURISTA ITALIANO.**20 —: **Eventuali comunicazioni dell'E.I.A.R. - Segnale orario - Giornale radio.**20,20: **NOTA SUGLI AVVENIMENTI.**20,40: **STAGIONE LIRICA DELL'E.I.A.R.:****ALCESTE**Dramma lirico in tre atti di **RANIERI DI CALZABIGI**
Musica di **CRISTOFORO VILLIBALDO GLUCK****Personaggi e interpreti:**

<i>Admeto, Re di Fera</i>	Fiorenzo Tasso
<i>Alceste</i>	Susanna Danco
<i>Apollo</i>	Nicola Racoschi
<i>Evandro</i>	Vitaliano Baffetti
<i>Il sommo sacerdote d'Apollo</i>	Tito Gobbi
<i>Una precantatrice</i>	Teresa Abate
<i>L'araldo</i>	Nicola Racoschi

Maestro concertatore e direttore d'orchestra: **VITTORIO GUI**
Maestro del coro: **COSTANTINO COSTANTINI**Negli intervalli: 1. (ore 21,10 circa): Fedele D'Amico: «La musica dissonante», conversazione; 2. (ore 21,55 circa): Mario Corsi: «La vita teatrale», conversazione; 3. (23 circa): **Giornale radio.****7,15** **Giornale radio.**7,30: **Notizie a casa dai militari combattenti e dei militari dislocati nei territori occupati dalle nostre truppe.**8 —: **Eventuali comunicazioni dell'E.I.A.R. - Segnale orario - Giornale radio.**8,15-9: **Eventuali notizie a casa dai militari combattenti e dai militari dislocati nei territori occupati dalle nostre truppe.****11,30** **TRASMISSIONE PER LE FORZE ARMATE:** Programma vario - «Notizie da casa».12,15: **MUSICA VARIA.**12,30: **Notiziario d'oltremare - Dischi.**12,40: **CONCERTO della pianista EMMA MARINO (Vedi Programma «A»).****TRASMISSIONE DEDICATA AGLI ITALIANI DEL BACINO DEL MEDITERRANEO****13** **Comunicazioni dell'E.I.A.R. - Segnale orario - Giornale radio.**13,10 (circa): **DISCHI DI MUSICA OPERISTICA.**13,30: **Conversazione.**13,45: **MUSICA SINFONICA.**14 —: **Giornale radio.**14,10: **DISCHI DI MUSICA OPERISTICA.**14,20: **ORCHESTRA «ARMONIA» diretta dal M° SEGURINI.**14,45-15: **TRASMISSIONE DI ELENCHI DI PRIGIONIERI DI GUERRA ITALIANI.**

16,30-20 (esclusa onda m. 221,1)

17 **Segnale orario - Giornale radio.**17,15: **TRASMISSIONE DEDICATA ALLA SLOVACCHIA (Vedi Programma «A»).**17,45: **MUSICA VARIA.**18-18,10: **Notizie a casa dai militari combattenti e dai militari dislocati nei territori occupati dalle nostre truppe.**

Onde: m. 230,2 (kC/s 1303) - 245,5 (kC/s 1222) - 491,8 (kC/s 610) - 559,7 (kC/s 536) - (l'onda m. 221,1 trasmette i «Notiziari per l'Estero»)

19,20 **Notizie varie - GLI AVVENIMENTI SPORTIVI DI DOMANI.**19,30: **Rubrica settimanale per i professionisti e gli artisti italiani: «Il problema della casa», conversazione del cons. naz. Ottone Terzi, segretario del Sindacato Nazionale Fascista Ingegneri.**19,40: **GUIDA RADIOFONICA DEL TURISTA ITALIANO.**20 —: **Eventuali comunicazioni dell'E.I.A.R. - Segnale orario - Giornale radio.**20,20: **NOTA SUGLI AVVENIMENTI.**20,40: **MUSICHE DA FILM E NOTIZIE CINEMATOGRAFICHE - ORCHESTRA diretta dal M° PETRALIA: 1. Argella: La granduchessa si diverte, dal film omonimo; 2. Bixio: Vivere, dal film omonimo; 3. Petralia: Grottesco, dal film «Amicizia»; 4. Bixio-Rusconi: La strada del bosco, da «Fuga a due voci»; 5. Derewitsky: Serenata madrilenia, dal film «Nebbia sul mare»; 6. Di Lazzaro: Valzer del buon umore, dal film «Scampolo»; 7. D'Anzi: Se l'amore fugge, dal film «Retrosceca»; 8. Bertelli: Tic-tac, dal film «Gian Burrasca»; 9. De Martino: Canto di pastorello, dal film «Smarrimento»; 10. Marchetti-Alcioni: Rimpianto, dal film «Ritorno all'amore»; 11. Frustaci: L'orologio dell'amore, da «Eravamo sette sorelle»; 12. Kreuder: Io t'amo, dal film «L'ultima avventura»; 13. Bertelli: Valzer della promessa, dal film «Gian Burrasca»; 14. Bixio: Chitarrata a chi sente, dal film «La bisbetica domata»; 15. Di Lazzaro: Cavallino corri e va, dal film «Miliardi che follia».**21,35: **«TERZIGLIO» - VARIAZIONI SUL TEMA:****MIRANDOLINA 1943**di **CASELLA**, di **CAVALIERE** e di **ARAGNO**Interpreti: **Mario Riva, Gemma Griarotti, Nunzio Filogamo, Nina Pisu, Carlo De Cristofaro, Giulia Masina, Ubaldo Torricini, Lina Acconci, Miranda Bonansea e Alfredo Anghinelli.**Regia di **SILVIO GIGLI**

22,25:

ORCHESTRA «ARMONIA»
diretta dal M° **SEURINI**22,45: **Giornale radio.**23 (circa)-23,30: **MUSICA VARIA.****VOCABOLARI TASCABILI**

DELLE PRINCIPALI LINGUE - EDIZIONI BIETTI - FORM. CM. 8x11,5

<i>Lingua Italiana</i>	pagine 940
<i>Tedesco - Italiano - Tedesco</i>	» 1335
<i>Francese - Italiano - Francese</i>	» 930
<i>Inglese - Italiano - Inglese</i>	» 1460
<i>Spagnolo - Italiano - Spagnolo</i>	» 1080
<i>Greco - Italiano - Greco</i>	» 682
<i>Latino - Italiano - Latino</i>	» 876

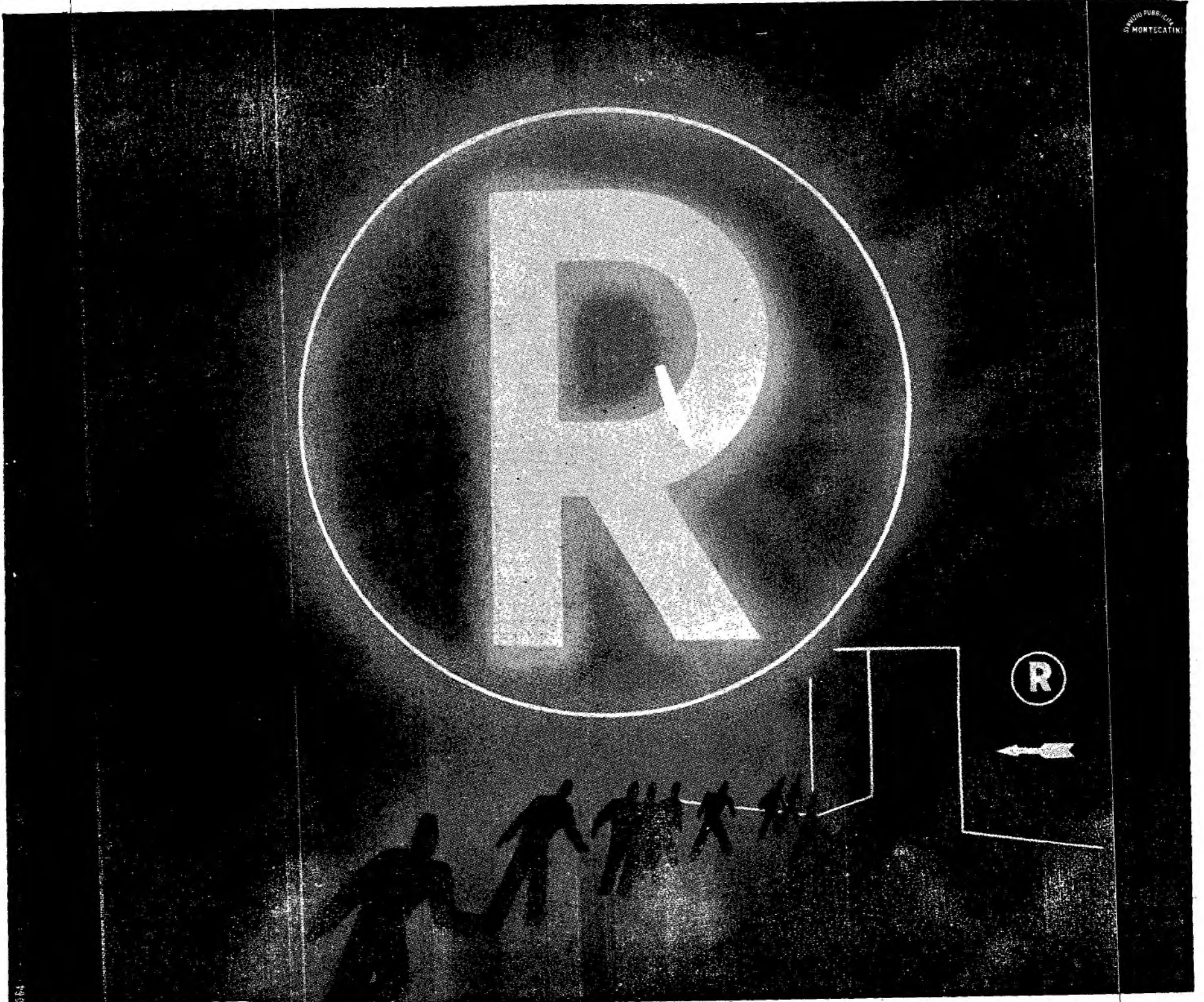
Tutti i volumi sopra elencati, nitidamente stampati e rilegati in tela flessibile, vengono ceduti al prezzo di **L. 25,-** cadauno - franco porto ed imballoInviare vaglia all'**UFFICIO PROPAGANDA (Rc) - Via G. B. Bertini, 29 - MILANO****NON SI SPEDISCE CONTRO ASSEGNO**NB. Disponiamo anche di ottimi **MANUALI DI CONVERSAZIONE** delle lingue Italiano-Tedesco - Italiano-Francese - Italiano-Inglese - Italiano-Spagnolo al prezzo di **L. 12,-** cad. franco di porto

il miglior alleato del rasoio



RASOSAN

Il Rasosan non è né un sapone né una crema, ma un prodotto speciale per radersi «a barba visibile» in una maniera semplice e nuova. Col Rasosan ci si rade ottimamente senza alcun dolore e in pochi minuti, perché ammorbidisce enormemente la barba. Nello stesso tempo cura la pelle che resta fresca e liscia: niente più irritazioni, niente più arrossamenti. — Chiedetelo al vostro fornitore abituale. Rasosan è in vendita ovunque in pezzi sufficienti per 100 barbe - **PRODOTTI FRABELLA - Via Faentina, 69 - Firenze**



IL RIFUGIO È PRONTAMENTE VISIBILE

Le vernici luminescenti Ducolux immagazzinano la luce diurna e la restituiscono nell'oscurità per lungo tempo. Il loro impiego rende servizi notevoli nella prevenzione degli infortuni segnalando nel buio i rifugi antiaerei, le indicazioni di ostacolo, di pericolo ecc. La durata di tali vernici è praticamente illimitata. Perfetta visibilità anche diurna. Esperimentate favorevolmente dalla R. Marina e dalle Ferrovie dello Stato. La Direzione della Protezione Antiaerea ha sancito senza limitazioni l'applicazione delle vernici Ducolux durante l'oscuramento.

Durolux

Per il tempo di guerra
ma anche per il tempo di pace

MONTECATINI

SOCIETÀ GENERALE PER L'INDUSTRIA MINERARIA E CHIMICA

